

持続可能な放課後児童クラブの
運営構想検討結果報告書
(資料集)

平成 30 年 10 月 10 日

舞鶴市子ども・若者支援会議
放課後児童クラブ部会

利用児童数(校区別)

各年4月1日現在
単位:人

| クラブ名 | H24 | H25 | H26 | H27 | H28 | H29 | H30 |
|------|-----|-----|-----|-----|-----|-----|-----|
| 新舞鶴 | 76 | 77 | 82 | 100 | 110 | 121 | 134 |
| 三笠 | 30 | 37 | 31 | 33 | 27 | 30 | 27 |
| 倉梯 | 69 | 78 | 85 | 87 | 96 | 108 | 103 |
| 倉梯第二 | 42 | 48 | 48 | 47 | 37 | 43 | 40 |
| 与保呂 | 20 | 19 | 20 | 25 | 39 | 39 | 36 |
| 志楽 | 55 | 73 | 70 | 73 | 84 | 79 | 79 |
| 朝来 | 29 | 25 | 24 | 24 | 28 | 27 | 25 |
| 中舞鶴 | 18 | 20 | 13 | 14 | 23 | 22 | 26 |
| 明倫 | 41 | 38 | 40 | 49 | 52 | 61 | 71 |
| 吉原 | 4 | 8 | 11 | 3 | 4 | 5 | 6 |
| 余内 | 57 | 74 | 81 | 75 | 70 | 70 | 64 |
| 池内 | 11 | 10 | 11 | 10 | 8 | 9 | 11 |
| 中筋 | 80 | 94 | 99 | 113 | 125 | 96 | 106 |
| 福井 | 26 | 33 | 30 | 32 | 24 | 21 | 21 |
| 高野 | 29 | 26 | 24 | 29 | 36 | 33 | 36 |
| 岡田 | 5 | 10 | 10 | 12 | 16 | 20 | 13 |
| 由良川 | 0 | 0 | 0 | 0 | 6 | 9 | 10 |
| その他 | 0 | 0 | 0 | 0 | 1 | 1 | 1 |
| 合計 | 592 | 670 | 679 | 726 | 786 | 794 | 809 |

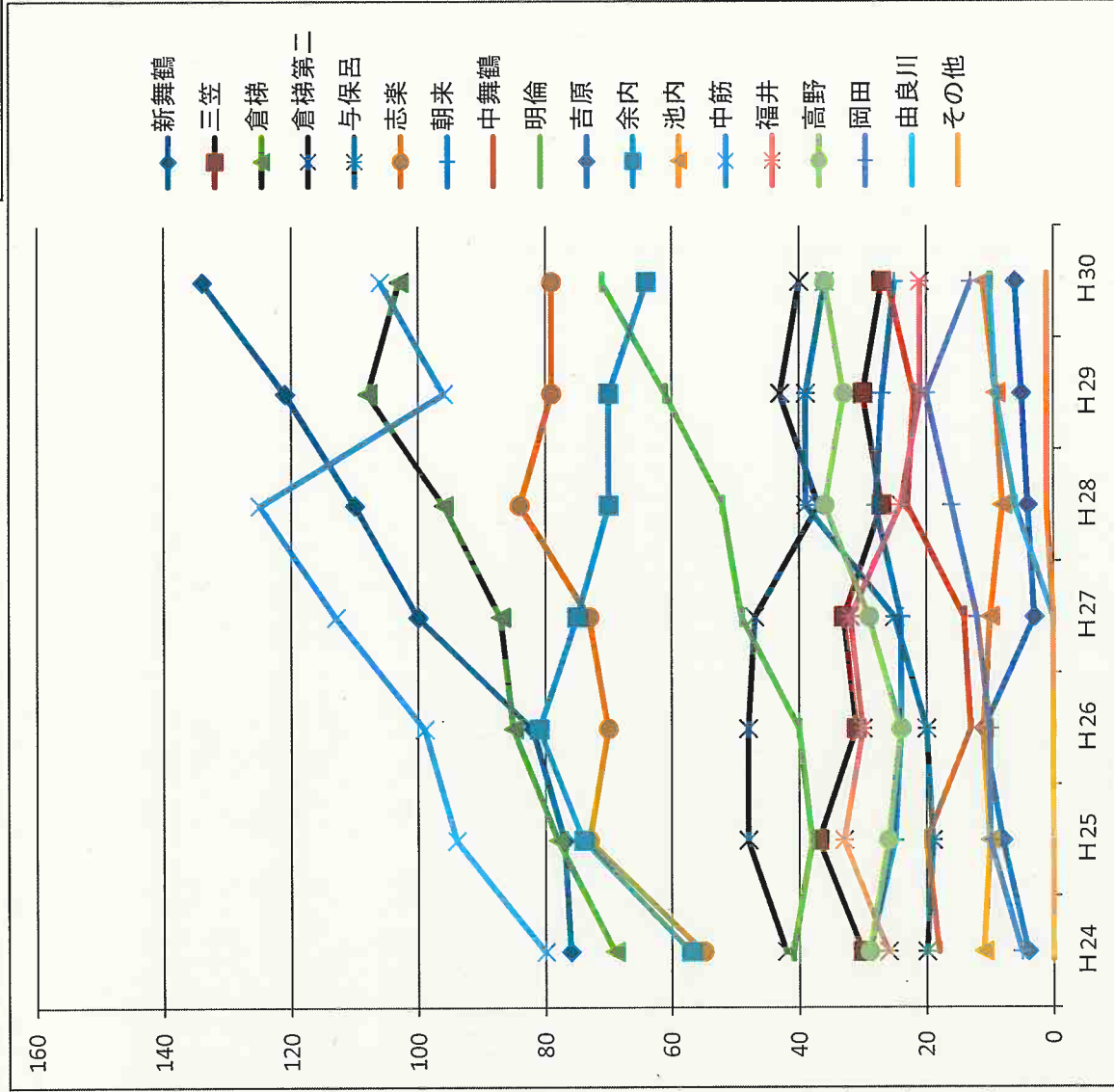
※その他:H28大浦小、H29・H30盲・聾学校舞鶴分校

※上表には、4年生以上の利用者も含む

(3年生以下に限定しているクラブは、倉梯・倉梯第二

余内、中筋、福井、高野)

資料1



《コメント》

①新舞鶴、倉梯、明倫の利用児童が増加傾向

②中筋は、平成29年度の新1年生が少なかったため、一時的に減少

教育・保育施設等に係る市民ニーズアンケート調査結果(一部抜粋)

【趣旨】

就学前児童数は年々減少している一方で、就園児数は増加の傾向にある中で、特に乳児の保育ニーズの高まりが見受けられ、希望する園に就園できない子どもが増加している。このため、保育に関する実情やニーズを的確に把握するとともに、今後の傾向を見通すことにより、保育サービスのさらなる充実につなげていく。

【配付・回収状況】

対象：就学前児童がいる世帯

(就学前の子どもがいる世帯を対象に無作為抽出)

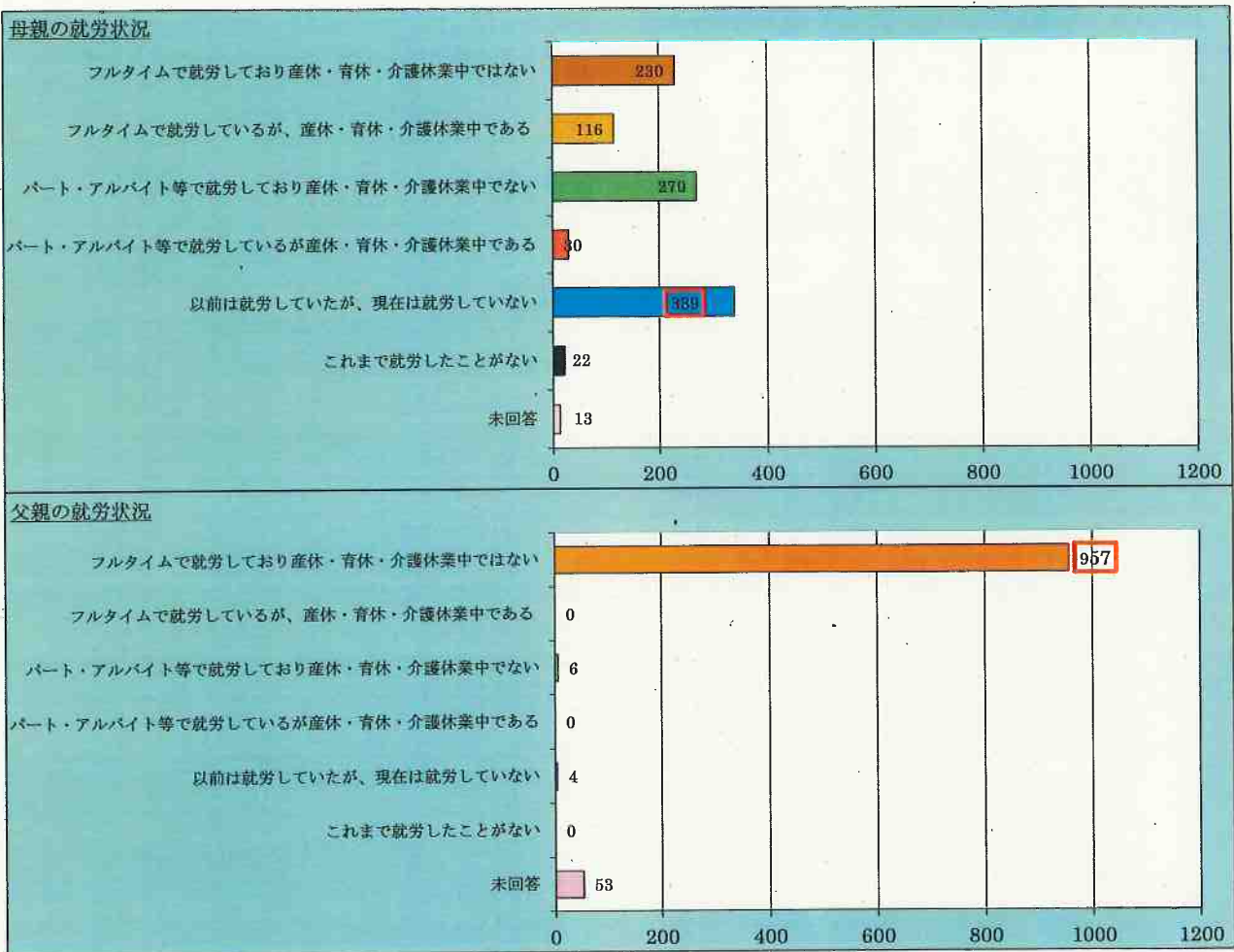
配布数：2,400件

回収数：1,020件(回収率42.5%)

※平成25年度における同種調査

835件/2,000件(回収率41.8%)

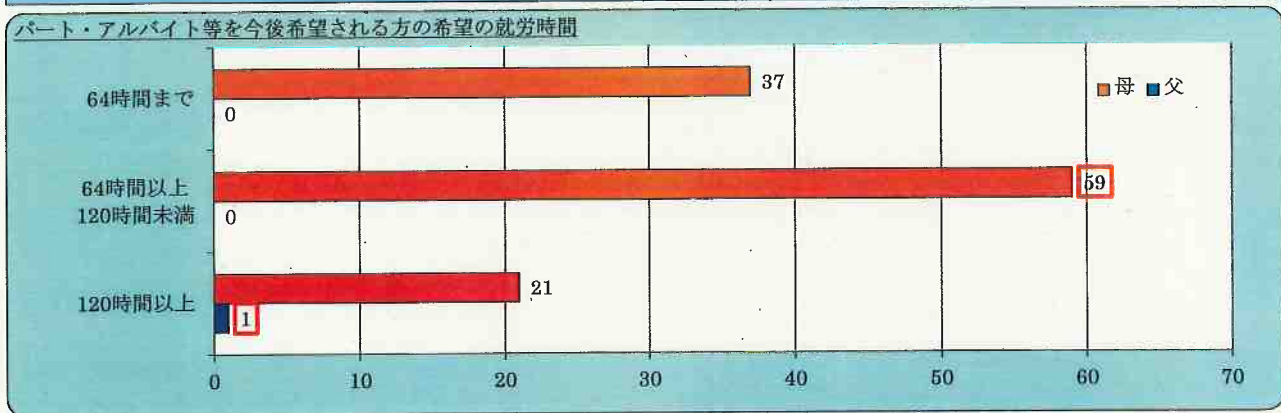
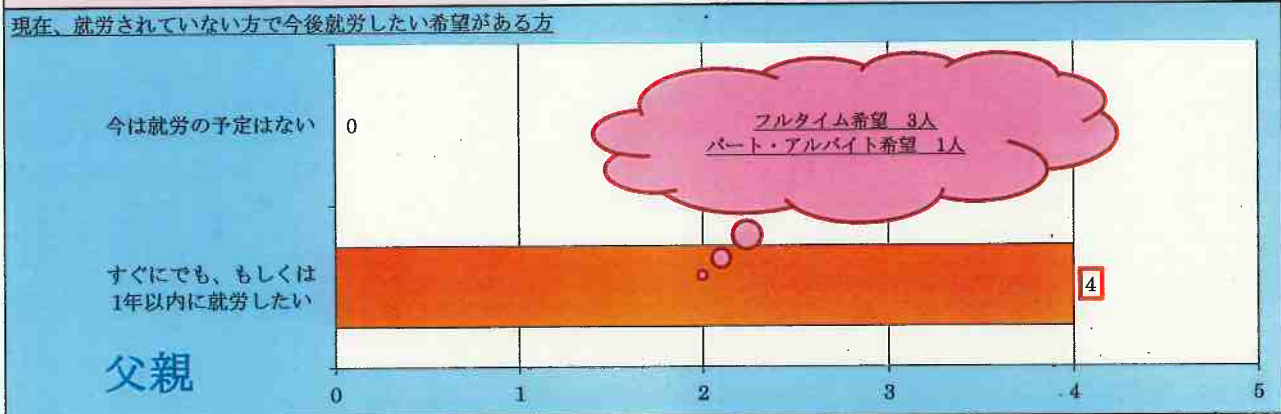
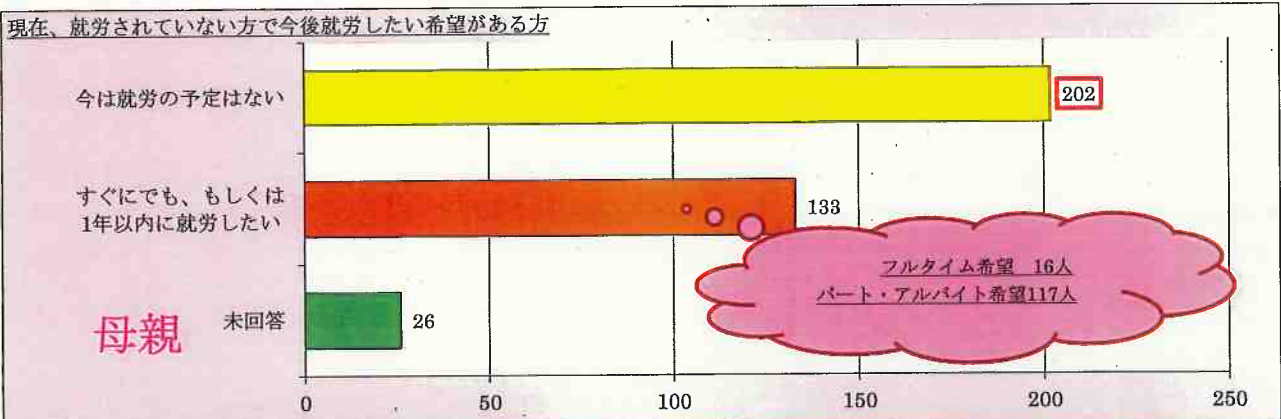
問 7 保護者の就労状況について



| 選択項目 | H29調査647人 | H25調査人 | H29調査647人 | H25調査人 |
|------------------------------|-----------|--------|-----------|--------|
| | 割合(%) | 割合(%) | 割合(%) | 割合(%) |
| | 母 | | 父 | |
| フルタイムで就労、産休・育休・介護休業中ではない | 22.5 | 17.7 | 93.9 | 92.1 |
| フルタイムで就労、産休・育休・介護休業中である | 11.4 | 10.9 | 0.0 | 0.6 |
| パート・アルバイト等で就労、産休・育休・介護休業中でない | 26.6 | 22.0 | 0.6 | 0.4 |
| パート・アルバイト等で就労、産休・育休・介護休業中である | 2.9 | 1.8 | 0.0 | 0.0 |
| 以前は就労、現在は就労していない | 33.2 | 41.1 | 0.4 | 1.1 |
| これまで就労したことがない | 2.2 | 4.8 | 0.0 | 0.1 |
| 未回答 | 1.2 | 1.7 | 5.1 | 5.7 |

● 前回と比較し、母親の就労割合が大きく伸びており、夫婦共働きが進行している。

問 14 現在、就労していない方の就労希望について



| 選択項目 | H29年調査 361人 割合 (%) | H25 調査 人 割合 (%) | H29年調査 4人 割合 (%) |
|---------------------|-----------------------|--------------------|---------------------|
| | 母 | | 父 |
| 今は就労の予定はない | 56.0 | 70.8 | 0.0 |
| すぐにも、もしくは1年以内に就労したい | 36.8 | 22.7 | 100.0 |
| 未回答 | 7.2 | 6.5 | 0.0 |

- 前回と比較し、母親の「今は就労予定はない」が14.8ポイント低くなっている一方で、「1年以内に就労したい」が9.1ポイント高くなっており、就労希望が増加している。

利用児童見込数(校区別・1～6年生)

資料3

①小学校等施設

単位:人

| クラブ名 | H31 | H32 | H33 | H34 | H35 | 設定定員 |
|------|-----|-----|-----|-----|-----|------|
| 新舞鶴 | 146 | 149 | 158 | 164 | 162 | 114 |
| 三笠 | 26 | 22 | 19 | 17 | 15 | 38 |
| 倉梯 | 113 | 131 | 136 | 144 | 154 | 75 |
| 倉梯第二 | 42 | 44 | 41 | 43 | 40 | 38 |
| 与保呂 | 27 | 24 | 25 | 24 | 21 | 36 |
| 志楽 | 76 | 72 | 67 | 66 | 59 | 84 |
| 朝来 | 27 | 28 | 27 | 27 | 29 | 49 |
| 中舞鶴 | 22 | 24 | 27 | 31 | 30 | 39 |
| 明倫 | 76 | 85 | 91 | 104 | 103 | 74 |
| 吉原 | 5 | 5 | 5 | 4 | 6 | 78 |
| 余内 | 74 | 82 | 83 | 87 | 79 | 78 |
| 池内 | 7 | 6 | 6 | 6 | 4 | 48 |
| 中筋 | 120 | 141 | 139 | 142 | 143 | 96 |
| 福井 | 20 | 19 | 20 | 17 | 17 | 20 |
| 高野 | 35 | 35 | 30 | 33 | 36 | 39 |
| 岡田 | 15 | 18 | 21 | 22 | 23 | 15 |
| 由良川 | 9 | 7 | 7 | 8 | 9 | 19 |
| 計 | 840 | 892 | 902 | 939 | 930 | 940 |

※上表は、利用児童見込者を在籍する小学校で全て集計しているが、下記②法人施設へ利用者の調整が可能である。

②社会福祉法人施設

| | |
|-----------------|-------|
| 児童センターふたば | 79 |
| 南舞鶴放課後児童クラブ | 56 |
| なかすじ保育園放課後児童クラブ | 43 |
| 計 | 178 |
| 合計①+② | 1,118 |

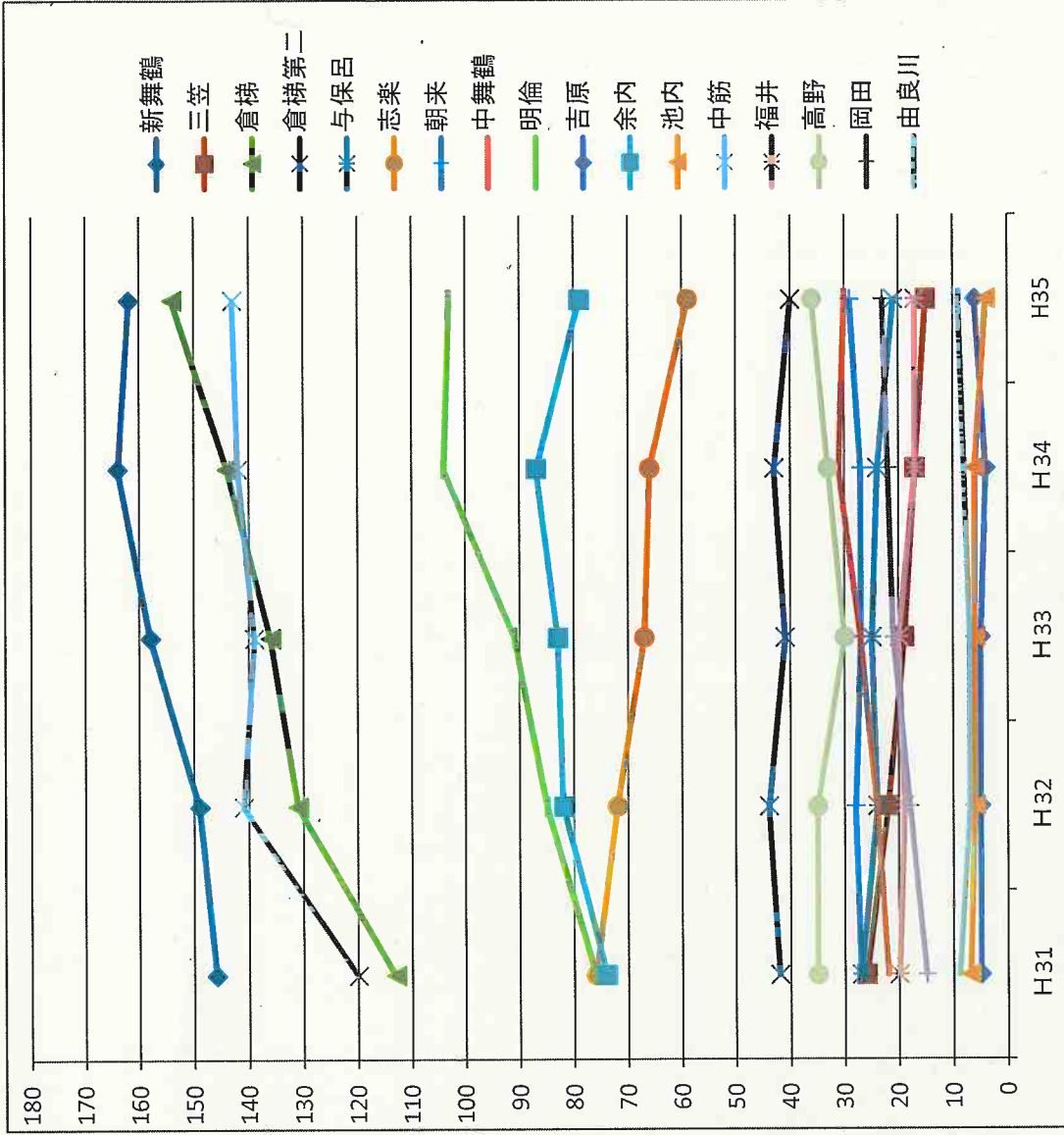
※設定定員は、クラブ室を面積基準(1.65㎡)で除算出したもの。

《コメント》①東地区では、新舞鶴、倉梯、西地区では、中筋、明倫の利用見込数の増加が顕著

②新舞鶴、倉梯、倉梯第二等の増加傾向に対応するため、ふたば・南舞鶴があるものの提供体制の確保は困難な見込み

③中筋の増加傾向に対応するため、なかすじ保育園があるものの提供体制の確保は困難な見込み

④西地区は、吉原・池内の減少傾向や主に中筋・余内・明倫の増加傾向を勘案し、広域的に利用可能な法人クラブを確保するなど検討が必要



支援を必要とする子どもの増加 ～ 保育所・幼稚園の状況～

資料4

◆発達支援の取り組み状況

| | H21 | H22 | H23 | H24 | H25 | H26 | H27 | H28 | H29 |
|---|---------------|-----|-----|-----|-----|-----|-----|-----|-----|
| ① | 保育所 申請児童数(人) | 83 | 88 | 105 | 122 | 131 | 116 | 102 | 110 |
| | 幼稚園 申請児童数(人) | | | | 105 | 122 | 102 | 92 | 103 |
| | 全体 申請児童数(人) | 83 | 88 | 105 | 122 | 236 | 204 | 202 | 204 |
| ② | 保育所 要支援児童数(人) | 44 | 48 | 70 | 84 | 86 | 75 | 69 | 80 |
| | 幼稚園 要支援児童数(人) | | | | 47 | 48 | 67 | 62 | 62 |
| | 全体 要支援児童数(人) | 44 | 48 | 70 | 84 | 133 | 123 | 136 | 142 |

◆就園児数における気になる子どもの割合

| | | | | | | | | | |
|---------|-----------|------|------|------|------|------|------|------|------|
| ①全体/園児数 | 保育所 割合(%) | 5.2% | 5.5% | 6.4% | 7.4% | 7.9% | 7.3% | 6.4% | 7.0% |
| | 幼稚園 割合(%) | | | | | 7.7% | 9.1% | 7.8% | 7.2% |
| | 全体 割合(%) | | | | | 7.8% | 8.1% | 7.0% | 7.1% |

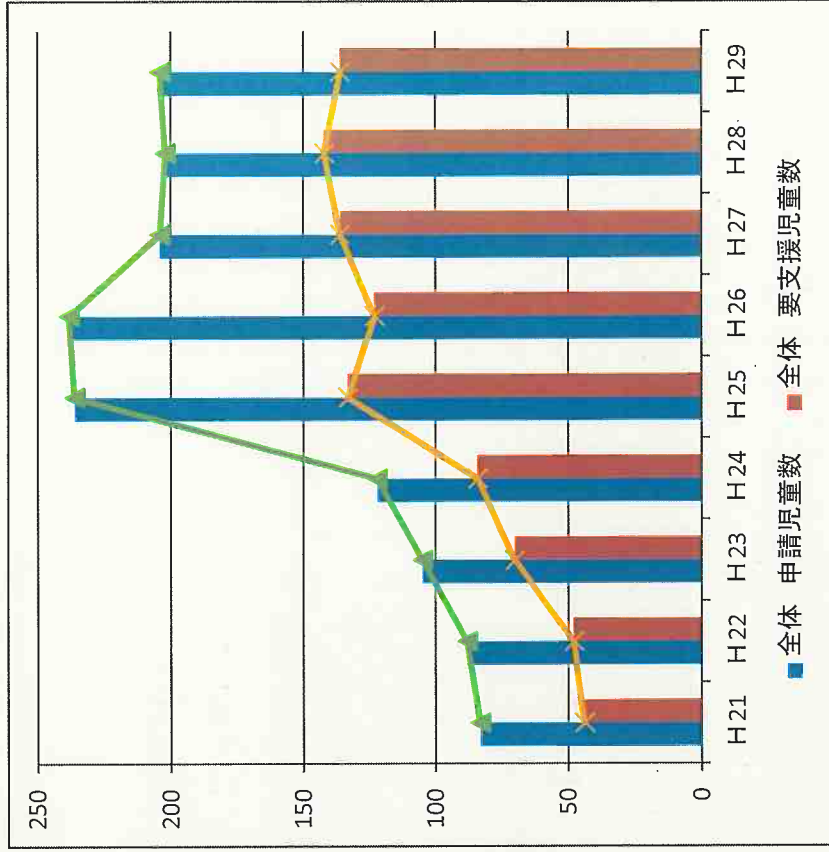
文部科学省 H24年調査 小学校、中学校の状況
通常学級の児童で、担任の先生が人とのコミュニケーションがとれない等、発達支援を要する可能性があると感じている児童の割合

約 6.5% 1クラス 2～3人

◆保育所、幼稚園 就園児数における気になる子どもの割合

就園児数 28園 約2,800人のうち、

約 7.0%～8.1% 1園 7～



小学校へ就学



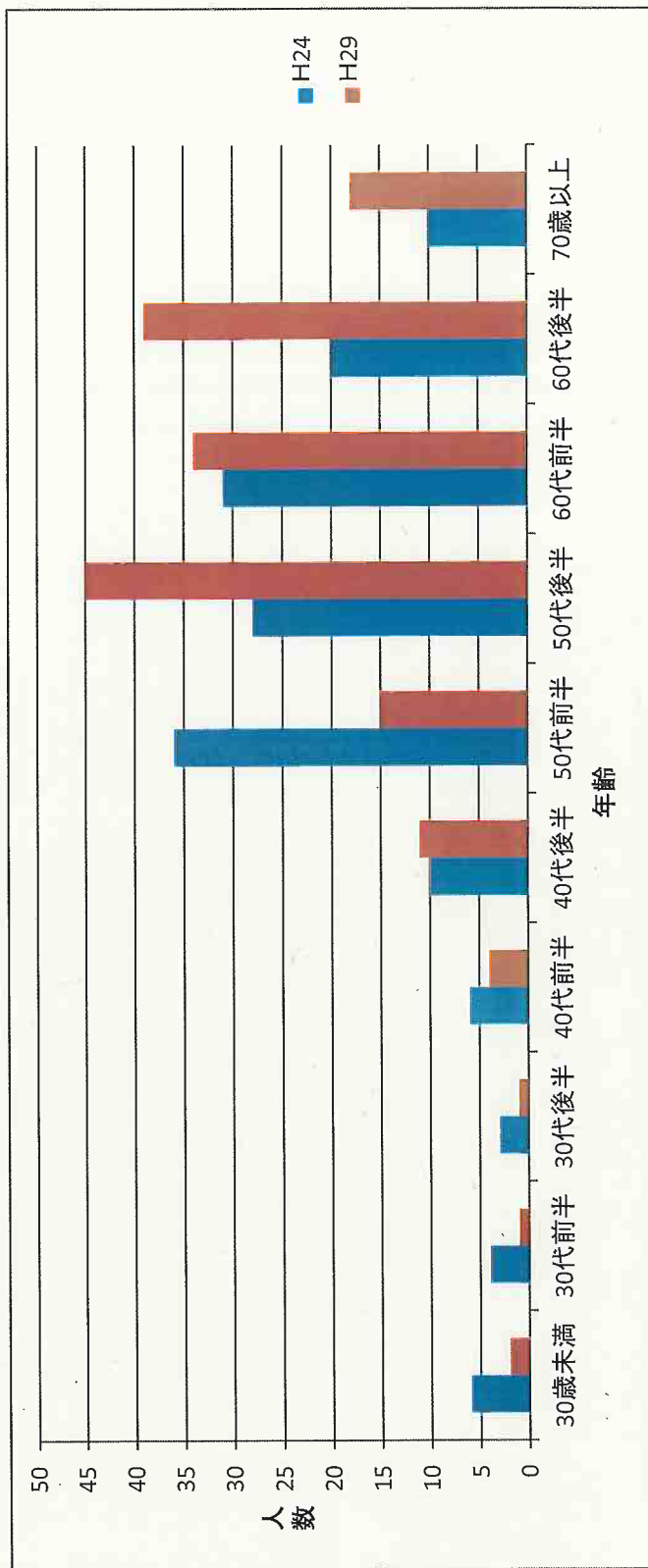
放課後児童クラブ支援員年齢別内訳(地域のみ、法人除く)

※クラブ数について

H24・・・22クラブ(地域) + 2法人
H29・・・25クラブ(地域) + 3法人

| 区分 | 30歳未満 | | 30代前半 | | 30代後半 | | 40代前半 | | 40代後半 | | 50代前半 | | 50代後半 | | 60代前半 | | 60代後半 | | 70歳以上 | | 合計 | |
|-----|-------|------|-------|------|-------|------|-------|------|-------|------|-------|-------|-------|-------|-------|-------|-------|-------|-------|------|-----|-------|
| | 人数 | 割合 | 人数 | 割合 | 人数 | 割合 | 人数 | 割合 | 人数 | 割合 | 人数 | 割合 | 人数 | 割合 | 人数 | 割合 | 人数 | 割合 | 人数 | 割合 | 人数 | 割合 |
| H24 | 2 | 1.3% | 2 | 1.3% | 2 | 1.3% | 5 | 3.2% | 9 | 5.8% | 31 | 20.1% | 24 | 15.6% | 27 | 17.5% | 16 | 10.4% | 9 | 5.8% | 127 | 82.5% |
| | 4 | 2.6% | 2 | 1.3% | 1 | 0.6% | 1 | 0.6% | 1 | 0.6% | 5 | 3.2% | 4 | 2.6% | 4 | 2.6% | 4 | 2.6% | 1 | 0.6% | 27 | 17.5% |
| 合計 | 6 | 3.9% | 4 | 2.6% | 3 | 1.9% | 6 | 3.9% | 10 | 6.5% | 36 | 23.4% | 28 | 18.2% | 31 | 20.1% | 20 | 13.0% | 10 | 6.5% | 154 | 100% |

| 区分 | 30歳未満 | | 30代前半 | | 30代後半 | | 40代前半 | | 40代後半 | | 50代前半 | | 50代後半 | | 60代前半 | | 60代後半 | | 70歳以上 | | 合計 | |
|-----|-------|------|-------|------|-------|------|-------|------|-------|------|-------|------|-------|-------|-------|-------|-------|-------|-------|-------|-----|-------|
| | 人数 | 割合 | 人数 | 割合 | 人数 | 割合 | 人数 | 割合 | 人数 | 割合 | 人数 | 割合 | 人数 | 割合 | 人数 | 割合 | 人数 | 割合 | 人数 | 割合 | 人数 | 割合 |
| H29 | 1 | 0.6% | 1 | 0.6% | 1 | 0.6% | 3 | 1.8% | 10 | 5.9% | 12 | 7.1% | 42 | 24.7% | 32 | 18.8% | 34 | 20.0% | 12 | 7.1% | 148 | 87.1% |
| | 1 | 0.6% | 0 | 0.0% | 0 | 0.0% | 1 | 0.6% | 1 | 0.6% | 3 | 1.8% | 3 | 1.8% | 2 | 1.2% | 5 | 2.9% | 6 | 3.5% | 22 | 12.9% |
| 合計 | 2 | 1.2% | 1 | 0.6% | 1 | 0.6% | 4 | 2.4% | 11 | 6.5% | 15 | 8.8% | 45 | 26.5% | 34 | 20.0% | 39 | 22.9% | 18 | 10.6% | 170 | 100% |



〈コメント〉

①H24年度では50代前半から60代前半の支援員が61.7%、H29年度では50代後半から60代後半の支援員が69.4%。

②H29年度では、60歳以上の支援員の割合が53.5%と半数を占めている。

③50代前半の支援員(次代の担い手)が少ない。

平成28年度放課後児童クラブの運営に関するアンケート調査結果概要

【趣旨】

各放課後児童クラブの運営に関する現状や課題等を把握し、今後の放課後児童クラブの方向性等について検討、提案を行う基礎資料とするため、利用児童の保護者、各放課後児童クラブ、各小学校を対象にアンケート調査を実施するもの。

【回答率】

保護者：47.65% (254/533 件)
 クラブ：88.24% (15/17 クラブ)
 小学校：82.35% (14/17 小学校)

【保護者アンケートから】

○保護者ニーズ (問8)

| 項目 | 現在のまま | 開設時間 | 施設・設備 | 様々な取組 | その他 | 無回答 | 合計 |
|---------|-------|------|-------|-------|------|------|-----|
| 回答数 | 122 | 69 | 17 | 54 | 34 | 7 | 303 |
| 回答率 (%) | 48.0 | 27.2 | 6.69 | 21.3 | 13.4 | 2.76 | 119 |

5割弱が「現在のままでよい」を回答している。
 次いで、「開設時間を延長してほしい」が3割弱となっている。
 「様々な取組を実施してほしい」が2割強となっている。

①開設時間の延長について (問9)

| | 19:00まで | 19:15まで | 19:30まで | 20:00まで | 合計 | |
|-------------|---------|---------|---------|---------|------|------|
| 平日 | 回答数 | 28 | 1 | 6 | 2 | 37 |
| | 回答率 (%) | 11.0 | 0.39 | 2.36 | 0.79 | 14.6 |
| 土・長期 (朝) | 7:00から | 7:30から | 7:45から | 7:50から | 合計 | |
| | 回答数 | 6 | 36 | 8 | 1 | 51 |
| 土・長期 (夜) | 18:00まで | 19:00まで | 19:30まで | 合計 | | |
| | 回答数 | 3 | 16 | 3 | 22 | |
| | 回答率 (%) | 1.18 | 6.30 | 1.18 | 7.48 | |

①平日の開設時間延長

18:30 → 19:00

②長期期間の朝

8:00 → 7:30

クラブアンケートより (問 1-2-g)

- ・学校休業時の開設時間を早くしてほしい。
- ・夏休み等になると8時前に来たり、18時半を過ぎたりするので、状況に応じて延長が必要かもしれない。

②様々な取組について（問11）

| 項目 | 〇〇教室 | 宿題サポート | 幼保交流 | 地域交流 | 中高生交流 | クラブ外活動 | 食育 | 飼育栽培 | 合計 |
|---------|------|--------|------|------|-------|--------|------|------|------|
| 回答数 | 44 | 32 | 14 | 33 | 14 | 29 | 20 | 17 | 203 |
| 回答率 (%) | 17.3 | 12.6 | 5.51 | 13.0 | 5.51 | 11.4 | 7.87 | 6.69 | 79.9 |

「地域の方々やその他団体等の協力による〇〇教室の定期的開催」が比較的多く回答されている。次いで、「地域の方々との交流（昔遊び行事、季節行事等）」「宿題や勉強のサポート」が比較的多い。

安心・安全 + α

③何年生まで利用したいか（問7）

| 学年 | 1 | 2 | 3 | 4 | 5 | 6 | その他 | 無記入 | 合計 |
|---------|------|------|------|------|------|------|------|------|-----|
| 回答数 | 1 | 5 | 46 | 55 | 17 | 114 | 3 | 13 | 254 |
| 回答率 (%) | 0.39 | 1.97 | 18.1 | 21.7 | 6.69 | 44.8 | 1.18 | 5.12 | 100 |

6年生までが44.8%と高い。
次いで、4年生までが21.7%、3年生が18.1%。

〇保護者の参画について（問13）

| 項目 | ぜひ参画したい | できれば参画したい | どちらともいえない | できれば参画したくない | 参画するつもりはない | 無回答 | 合計 |
|---------|---------|-----------|-----------|-------------|------------|------|-----|
| 回答数 | 9 | 42 | 124 | 22 | 29 | 28 | 254 |
| 回答率 (%) | 3.54 | 16.5 | 48.8 | 8.66 | 11.4 | 11.0 | 100 |

「ぜひ参画したい」「できれば参画したい」が約20%である。
また、「どちらともいえない」の意見の中には、「参画しようと思っても、時間が合わない。」「どのように関わられるかがわからない」という意見が目立っていた。

【クラブアンケートから】

①支援員の確保や雇用及び待遇について（問 1-2-a）

支援員確保に関すること

- ・長期開設時期の**臨時支援員の確保**について苦慮している。
- ・若年層を雇用したいが難しい。
→掛け持ちではなく、**安心して働けるよう福利厚生**の充実を望む。

報酬に関すること

- ・子どもを預かり、命を守る仕事であるので、**報酬の見直し**を求める。
- ・経験支援員と夏季休暇等での臨時支援員とで時間給が同じことに不満の声があり、**経験年数や資格を重要視**してほしい。

児童クラブへの
ニーズの増加・多様化
支援員の負担増

②支援員の研修について（問 1-2-c）

- ・単発研修ではなく、**系統立てた年間計画**を立てて実施してほしい。
- ・マンネリ化を防ぐためにも、**研修の機会をもっと多く**してほしい。
- ・支援員の**意見交換を主とした研修**を望む。
- ・自主参加の**研修の紹介**や、新人研修を望む。

専門性の向上

【小学校&クラブのアンケートから】

○学校と児童クラブとの連携について（学校：問 2-2、クラブ：問 1-2-h）

小学校

- ・放課後児童クラブと学校との間で**定期的な会議**を持つ必要がある。
- ・運営委員会を一度持ったが、児童クラブの子どもの人数も増えてきており、夏休みなど、地域としても何かできることはないか等検討していく必要がある。
- ・課題のある児童については、**重要な個人情報を含む事も多く、守秘義務**について、確認する必要がある。
- ・配慮を要する児童も入っているため、**情報共有**していく必要がある。
- ・子どもたちへの**双方の指導に生かすため情報共有**する機会が必要である。

クラブ

- ・居残り勉強がある等は教えてえるが、学校を休んでいる、学校でケンカをした等の情報が入りにくく、**もっとオープンに情報共有**したい。
- ・子どもに関する情報は**定期的**に**会議を持ち共有**できればありがたい。
- ・**学校側の児童クラブに対する理解の違い**により、情報共有や施設利用に**差異**がある。

⇒ 双方とも情報共有についてのご意見が多い。