

5. 学校教育系施設

5. 1 小学校

(1) 施設の概要

■ 設置の目的

小学校は、心身の発達に応じて、義務教育として行われる普通教育のうち基礎的なものを施すことを目的としています。

■ 保有施設

これまで舞鶴市には小学校が22校ありましたが、統廃合により4校が廃校となり、2012年(平成24年)4月1日現在18校が設置されており、すべてを舞鶴市が管理・運営しています。小学校の延床面積は廃校分を含め84,622㎡です。

表 施設一覧 (2012年度(平成24年度))

施設名称	地区	所管課	施設形態	延床面積	児童数	学級数
				㎡	人	室
新舞鶴小学校	東地区	教育総務課	単独	8,602	680	27
三笠小学校	東地区	教育総務課	単独	3,855	211	10
倉梯小学校	東地区	教育総務課	単独	7,126	553	21
倉梯第二小学校	東地区	教育総務課	単独	4,751	301	14
与保呂小学校	東地区	教育総務課	単独	3,053	148	7
志楽小学校	東地区	教育総務課	単独	3,460	381	15
朝来小学校	東地区	教育総務課	単独	3,634	84	7
大浦小学校	大浦地区	教育総務課	単独	2,712	206	10
中舞鶴小学校	東地区	教育総務課	単独	5,894	310	14
明倫小学校	西地区	教育総務課	単独	7,598	308	15
吉原小学校	西地区	教育総務課	単独	2,020	57	7
余内小学校	西地区	教育総務課	単独	5,243	439	17
池内小学校	西地区	教育総務課	単独	2,649	92	7
中筋小学校	西地区	教育総務課	単独	5,913	596	23
福井小学校	西地区	教育総務課	単独	2,523	149	7
高野小学校	西地区	教育総務課	単独	3,519	271	13
岡田小学校	加佐地区	教育総務課	単独	2,217	87	6
由良川小学校	加佐地区	教育総務課	単独	2,128	90	7
青井小学校(廃校)	西地区	教育総務課	単独	1,553		
岡田上小学校(廃校)	加佐地区	教育総務課	単独	2,108		
岡田中小学校(廃校)	加佐地区	教育総務課	単独	2,067		
神崎小学校(廃校)	加佐地区	教育総務課	単独	1,997		
合計	1校当たり平均			84,622	4,963	227
				3,846	276	13

※ 延床面積は校舎と体育館を対象としている。

※ 児童数、学級数は、学校基本調査資料より(2012年(平成24年)5月1日時点)

※ 児童数、学級数の1校当たり平均では、廃校分を除く。

■ 配置状況

図 施設配置



(2) 建物状況

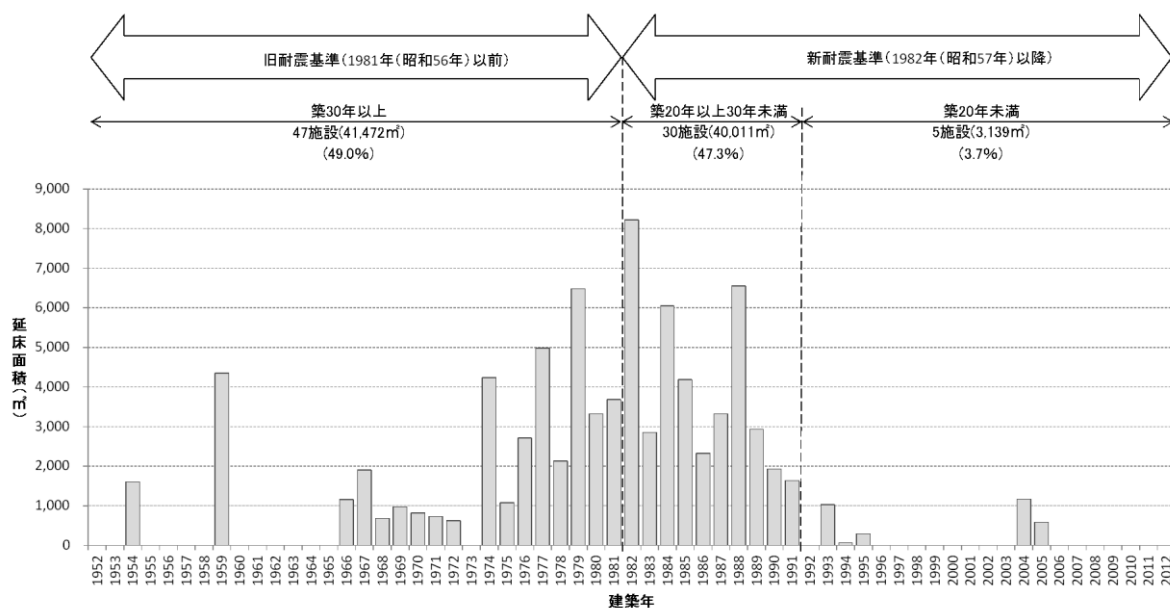
■ 老朽化

床面積（校舎及び体育館）ベースで見ると、築30年以上の小学校が約41,500㎡（約49%）、築20年以上30年未満が約40,000㎡（約47%）、築20年未満が3,100㎡（約4%）です。

全22校のうち廃校となった学校の一部を除いて耐震性は確保されています。

三笠小学校（体育館）では、経年変化により老朽化が進んでおり、2012年度（平成24年度）に教育環境の改善を図るとともに、建物の耐久性を確保するための大規模改修を実施しています。

図 築年別整備状況



※主要な建物である校舎と体育館のみを示している。

表 築年別整備状況

建築年	建物名称	延床面積(㎡)	建築年	建物名称	延床面積(㎡)
1954	新舞鶴小学校	1,606	1981	新舞鶴小学校	3,689
1959	新舞鶴小学校 三笠小学校 倉梯小学校	4,352		倉梯小学校 福井小学校体育館	
1966	与保呂小学校 中筋小学校	1,160	1982	朝来小学校 明倫小学校 神崎小学校(廃校)	8,224
1967	朝来小学校 余内小学校 池内小学校	1,902	1983	中舞鶴小学校 明倫小学校体育館	2,851
1968	倉梯小学校	677	1984	新舞鶴小学校体育館 倉梯小学校 朝来小学校体育館 余内小学校 高野小学校体育館	6,050
1969	新舞鶴小学校	970	1985	高野小学校 青井小学校(廃校) 岡田中小学校(廃校)	4,188
1970	余内小学校	818	1986	三笠小学校 倉梯小学校体育館	2,326
1971	倉梯小学校 青井小学校(廃校)体育館	733	1987	大浦小学校 大浦小学校体育館 岡田小学校体育館	3,324
1972	倉梯小学校	624	1988	与保呂小学校 志楽小学校 中舞鶴小学校 岡田小学校 岡田中小学校(廃校)体育館	6,550
1974	倉梯第二小学校 倉梯第二小学校体育館	4,235	1989	余内小学校 池内小学校 中筋小学校 岡田上小学校(廃校)	2,932
1975	中筋小学校	1,081	1990	福井小学校	1,930
1976	与保呂小学校 中舞鶴小学校 余内小学校 岡田小学校 神崎小学校(廃校)	2,715	1991	志楽小学校体育館 池内小学校体育館	1,636
1977	三笠小学校体育館 志楽小学校 余内小学校体育館 中筋小学校体育館 由良川小学校	4,982	1993	中舞鶴小学校体育館	1,033
1978	新舞鶴小学校 与保呂小学校体育館 青井小学校(廃校)	2,127	1994	高野小学校	65
1979	倉梯第二小学校 朝来小学校 吉原小学校 吉原小学校体育館 余内小学校 由良川小学校体育館 岡田上小学校(廃校) 岡田上小学校(廃校)体育館	6,477	1995	由良川小学校	292
1980	与保呂小学校 池内小学校 中筋小学校 神崎小学校(廃校)体育館	3,324	2004	中筋小学校	1,166
			2005	高野小学校	583

■ 機能改善、環境負荷低減

バリアフリー化は、手すりが全施設で一部対応済みです。また、一部の施設で身障者用トイレと車いす用スロープが設置されていますが、それら以外は設置されていません。

環境への負荷を低減させること及び環境学習を目的として、中筋小学校と高野小学校に自然エネルギー・太陽光発電施設が設置されていますが、その他の施設では設置されていません。

表 機能改善等の設置状況

		新舞鶴 小学校	三笠 小学校	倉梯 小学校	倉梯第二 小学校	与保呂 小学校	志楽 小学校	朝来 小学校	大浦 小学校	中舞鶴 小学校	明倫 小学校	吉原 小学校
バリアフリー化	車いす用エレベーター	×	×	×	×	×	×	×	×	×	×	×
	身障者用トイレ	×	×	×	×	▲	▲	×	×	▲	×	×
	車いす用スロープ	×	×	×	×	×	▲	×	×	×	▲	×
	自動ドア	×	×	×	×	×	×	×	×	×	×	×
	手すり	▲	▲	▲	▲	▲	▲	▲	▲	▲	▲	▲
	点字ブロック	×	×	×	×	×	×	×	×	×	×	×
環境負荷低減	自然エネルギー・太陽光発電	×	×	×	×	×	×	×	×	×	×	×
	屋上緑化・壁面緑化	×	×	×	×	×	×	×	×	×	×	×
	環境対応設備	×	×	×	×	×	×	×	×	×	×	×

		余内 小学校	池内 小学校	中筋 小学校	福井 小学校	高野 小学校	岡田 小学校	由良川 小学校	青井 小学校 (廃校)	岡田上 小学校 (廃校)	岡田中 小学校 (廃校)	神崎 小学校 (廃校)
バリアフリー化	車いす用エレベーター	×	×	×	×	×	×	×	×	×	×	×
	身障者用トイレ	×	×	▲	×	▲	×	×	×	×	×	×
	車いす用スロープ	▲	▲	×	▲	×	×	×	×	×	×	×
	自動ドア	×	×	×	×	×	×	×	×	×	×	×
	手すり	▲	▲	▲	▲	▲	▲	▲	▲	▲	▲	▲
	点字ブロック	×	×	×	×	×	×	×	×	×	×	×
環境負荷低減	自然エネルギー・太陽光発電	×	×	▲	×	▲	×	×	×	×	×	×
	屋上緑化・壁面緑化	×	×	×	×	×	×	×	×	×	×	×
	環境対応設備	×	×	×	×	×	×	×	×	×	×	×

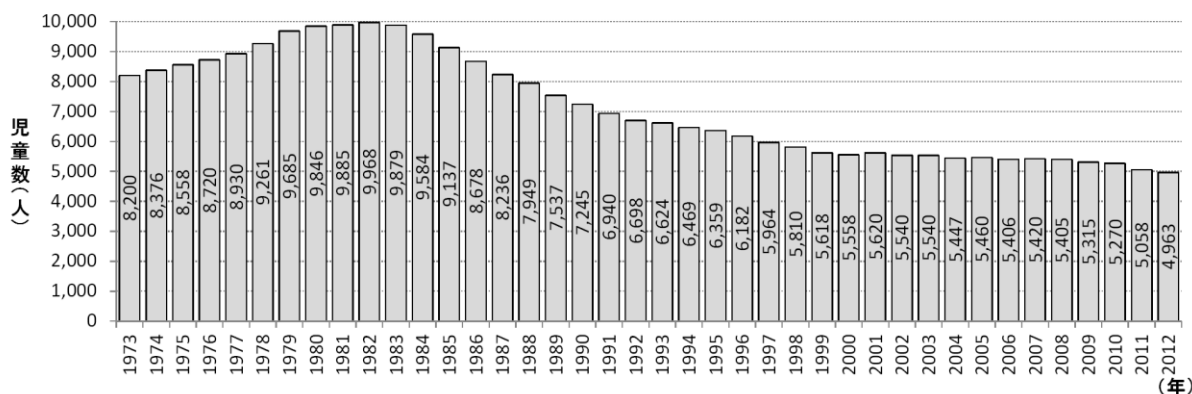
※ 「●・・・設置済み」、「▲・・・一部設置」、「×・・・設置なし」を表している。

(3) 利用状況

■ 児童数の推移

1982年（昭和57年）に9,968人と最も多かった児童数は、2012年（平成24年）には4,963人となっており、30年間で約5,000人（約50%）減少しています。この傾向は、少子化の影響により今後も続くものと考えられます。

図 児童数の推移

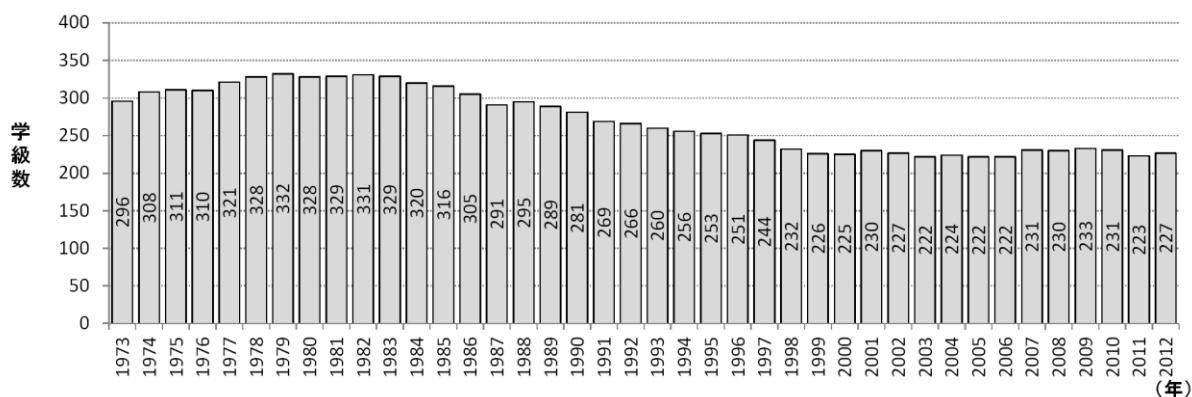


出典：学校基本調査（各年5月1日時点）

■ 学級数の推移

1982年（昭和57年）に331学級であった学級数は、2012年（平成24年）では227学級となっており、30年間で約100学級（約31%）減少しています。学級数の減少率は、学級定員数の少人数化、特別支援学級の増設により児童数の減少率より低くなっています。

図 学級数の推移



出典：学校基本調査（各年5月1日時点）

(4) 運営状況

■ 運営人員

18か所の小学校に市費負担職員61名、府費負担職員402名の合計463名が配置されています。

市費負担職員の内訳は職員3名（技労員2名、給食員1名）、嘱託・臨時職員58名（教員2名、支援員23名、事務職員2名、技労員16名、給食員2名、栄養士13名）です。

表 教職員数（2012年度（平成24年度））

施設名称	児童数	教員		支援員	事務職員		技労員		給食員		栄養士		合計
		職員	嘱託・臨時	嘱託・臨時	職員	嘱託・臨時	職員	嘱託・臨時	職員	嘱託・臨時	職員	嘱託・臨時	
新舞鶴小学校	680	(40)	1 (5)	4	(1)	1	1						7 (46)
三笠小学校	211	(17)	(0)	1	(1)			1				1	3 (18)
倉梯小学校	553	(36)	(1)	2	(1)			1				1	3 (38)
倉梯第二小学校	301	(19)	(2)	2	(1)			1				1	4 (22)
与保呂小学校	148	(11)	(1)		(1)			1				1	2 (13)
志楽小学校	381	(24)	(3)	2	(1)			1				1	4 (28)
朝来小学校	206	(18)	(1)	1	(1)			1				1	3 (20)
大浦小学校	84	(10)	(1)	1	(1)			1				1	3 (12)
中舞鶴小学校	310	(22)	(1)	2	(1)			1					3 (24)
明倫小学校	308	(25)	1 (3)	1	(1)			1					3 (29)
吉原小学校	57	(11)	(2)	1	(1)			1				1	3 (14)
余内小学校	439	(28)	(4)	1	(1)			1				1	3 (33)
池内小学校	92	(11)	(1)		(1)	1		1				1	3 (13)
中筋小学校	596	(31)	(2)	4	(1)		1						5 (34)
福井小学校	149	(12)	(1)	1	(1)			1				1	3 (14)
高野小学校	271	(18)	(2)		(1)			1				1	2 (21)
岡田小学校	87	(10)	(0)		(1)			1				1	2 (11)
由良川小学校	90	(10)	(1)		(1)			1	1	2		1	5 (12)
合計	4,963	(353)	2 (31)	23	(18)	2	2	16	1	2		13	61 (402)

※ () 外は市費負担職員、() 内は府費負担職員の数

(5) 防災状況**■ 防災設備状況**

全 22 校のうち廃校となった学校の一部校舎を除いて耐震性は確保されています。今後は、被災時等の安全確保のため非構造部材の耐震化が求められています。

地域防災計画上の位置付けは、廃校も含む全 22 校が避難所に指定されており、状況に応じて応急給水場所及び医療救護所が設置されます。

避難所機能は、廃校以外の 18 校に調理設備が整っていますが、災害用備蓄、簡易トイレ、通信設備及び冷暖房設備が設置されているのは、一部の施設です。

表 防災設備状況

		新舞鶴 小学校	三笠 小学校	倉梯 小学校	倉梯第二 小学校	与保呂 小学校	志楽 小学校	朝来 小学校	大浦 小学校	中舞鶴 小学校	明倫 小学校	吉原 小学校
耐震性	耐震診断	実施済・ 不要	実施済・ 不要	実施済・ 不要	実施済	実施済・ 不要	実施済・ 不要	実施済・ 不要	不要	実施済・ 不要	不要	実施済
	耐震補強	実施済・ 不要	実施済・ 不要	実施済・ 不要	実施済・ 不要	実施済・ 不要	実施済・ 不要	不要	不要	実施済・ 不要	不要	実施済
地域 防災 計画 での 位置 付け	災害対策本部	—	—	—	—	—	—	—	—	—	—	—
	避難所	●	●	●	●	●	●	●	●	●	●	●
	応急給水場所	●	●	●	●	●	●	●	●	●	●	●
	医療救護所	●	●	●	●	●	●	●	●	●	●	●
避難所 機能	災害用備蓄	●	×	×	×	×	×	×	×	×	●	×
	通信設備	●	●	●	●	×	●	●	●	×	×	×
	簡易トイレ	●	×	×	×	×	×	×	×	×	●	×
	マンホールトイレ	×	×	×	×	×	×	×	×	×	×	×
	調理設備	●	●	●	●	●	●	●	●	●	●	●
	代替電源設備	×	×	×	×	×	×	×	×	×	×	×
	冷暖房設備	●	×	×	●	×	●	●	●	●	×	●
	入浴施設	×	×	×	×	×	×	×	×	×	×	×

表 防災設備状況

		余内 小学校	池内 小学校	中筋 小学校	福井 小学校	高野 小学校	岡田 小学校	由良川 小学校	青井 小学校 (廃校)	岡田上 小学校 (廃校)	岡田中 小学校 (廃校)	神崎 小学校 (廃校)
耐震性	耐震診断	実施済・不要	実施済・不要	実施済・不要	実施済・不要	不要	実施済・不要	実施済・不要	未実施・不要・実施済	実施済・不要	不要	実施済・不要
	耐震補強	実施済・不要	実施済・不要	実施済・不要	不要	不要	不要	実施済・不要	未実施・不要	不要	不要	不要
地域 防災 計画 での	災害対策本部	—	—	—	—	—	—	—	—	—	—	—
	避難所	●	●	●	●	●	●	●	●	●	●	●
	応急給水場所	●	●	●	●	●	●	●	●	●	●	●
	医療救護所	●	●	●	●	●	●	●	●	●	●	●
避難所 機能	災害用備蓄	×	×	×	×	×	●	●	×	●	×	●
	通信設備	×	×	×	×	×	●	●	×	●	×	●
	簡易トイレ	×	×	×	×	×	×	×	×	×	×	×
	マンホールトイレ	×	×	×	×	×	×	×	×	×	×	×
	調理設備	●	●	●	●	●	●	●	×	×	×	×
	代替電源設備	×	×	×	×	×	×	×	×	×	×	×
	冷暖房設備	●	×	●	×	●	●	●	×	×	×	×
	入浴施設	×	×	×	×	×	×	×	×	×	×	×

※ 「●・・・あり」、「×・・・なし」を表している。

※ 耐震性の基準は、基本的に非木造の2階建て以上又は延床面積200㎡超の建物を対象とした市の調査に基づき、次のように分類している。

- ・対象外：上記の対象にならない建物
- ・不要：上記の対象建物の内、1981年（昭和56年）6月以降建築の建物、又は耐震診断を実施し耐震補強の必要がない建物
- ・実施済：上記の対象建物の内、診断・補強を実施した建物
- ・未実施：上記の対象建物の内、診断・補強を実施していない建物

■ 自然災害に対する安全性

ハザードマップ（洪水）でみると、余内小学校は0.5m未満の浸水が、中筋小学校は0.5から1.0m未満の浸水が、明倫小学校は1.0から2.0m未満の浸水が、岡田上小学校（廃校）は1.0から3.0m未満の浸水が、それぞれ予想されるエリアに立地しています。

(6) コスト状況

■ 運営コスト

2011年度（平成23年度）の小学校の運営に係るコストの状況（府費負担職員の人件費を除く）は以下のとおりで、年間約4億7,100万円で運営されており、その全額が市の財政からの支出（行政コスト）です。

小学校全体の児童1人当たりの行政コストの平均は92,381円で、小規模校ほど児童1人当たりの行政コストが高くなる傾向にあります。

表 施設別の運営コスト（2011年度（平成23年度））

		(円)								
		新舞鶴 小学校	三笠 小学校	倉梯 小学校	倉梯第二 小学校	与保呂 小学校	志楽 小学校	朝来 小学校	大浦 小学校	
建物に係るコスト (維持管理費等)	燃料費	0	0	0	0	0	0	0	0	
	光熱水費	電気代	4,381,596	2,079,033	3,827,515	2,478,279	1,910,858	2,806,966	2,214,641	1,553,155
		油代	438,416	348,859	680,579	524,825	282,147	495,605	481,980	243,158
		ガス代	1,018,219	529,451	779,094	763,518	305,424	716,671	662,067	351,742
		上下水道代	2,951,619	1,543,092	3,435,527	2,169,712	1,615,094	2,154,264	2,179,220	1,150,388
	計	8,789,850	4,500,435	8,722,715	5,936,334	4,113,523	6,173,506	5,537,908	3,298,443	
	修繕料	1,907,956	999,915	1,261,315	782,632	1,542,083	984,480	608,368	687,645	
	建物管理委託料	1,159,308	1,291,623	1,257,015	1,365,675	948,531	1,261,998	1,304,895	910,143	
	賃借料・ 使用料	地代	0	2,254,705	0	0	0	0	0	47,335
		その他	0	0	0	0	0	0	0	0
		計	0	2,254,705	0	0	0	0	0	47,335
	工事請負費	1,279,950	981,750	748,950	683,550	0	633,150	295,200	0	
	公有財産・備品購入費	7,880,100	471,489	1,392,435	311,135	934,413	1,509,400	1,021,225	702,227	
負担金等	116,485	35,379	65,975	39,416	26,502	45,620	39,454	38,806		
合計(a)	21,133,649	10,535,296	13,448,405	9,118,742	7,565,052	10,608,154	8,807,050	5,684,599		
事業運営費	人件費※	12,232,876	5,718,400	3,319,900	5,665,100	3,788,400	4,560,049	4,690,000	4,969,000	
	その他	0	0	0	0	0	0	0	0	
	業務委託料等	16,975,000	10,150,000	13,860,000	14,525,000	9,404,500	15,575,000	9,376,500	8,085,000	
合計(b)	29,207,876	15,868,400	17,179,900	20,190,100	13,192,900	20,135,049	14,066,500	13,054,000		
運営コスト(a+b)	50,341,525	26,403,696	30,628,305	29,308,842	20,757,952	30,743,203	22,873,550	18,738,599		
減価償却費(c)	45,014,266	20,173,215	37,290,358	24,861,983	15,976,349	18,470,711	19,016,722	14,191,896		
トータルコスト(a+b+c)	95,355,791	46,576,911	67,918,663	54,170,825	36,734,301	49,213,914	41,890,272	32,930,495		
行政コスト	指定管理委託料	0	0	0	0	0	0	0	0	
	その他行政支出額	50,341,525	26,403,696	30,628,305	29,308,842	20,757,952	30,743,203	22,873,550	18,738,599	
	合計	50,341,525	26,403,696	30,628,305	29,308,842	20,757,952	30,743,203	22,873,550	18,738,599	
児童数(人)	690	205	556	311	145	369	221	88		
児童1人当たりの行政コスト(円)	72,959	128,799	55,087	94,241	143,158	83,315	103,500	212,939		

※府費負担職員の人件費を除く

(円)

		中舞鶴 小学校	明倫 小学校	吉原 小学校	余内 小学校	池内 小学校	中筋 小学校	福井 小学校	高野 小学校	
建物に係るコスト (維持管理費等)	燃料費	0	0	0	0	0	0	0	0	
	光熱水費	電気代	2,691,913	2,782,956	1,356,503	3,036,899	1,615,318	3,501,372	1,737,239	2,368,667
		油代	735,215	666,510	328,340	226,674	406,261	615,691	370,588	445,456
		ガス代	672,643	449,211	362,164	591,308	373,204	1,094,125	449,961	427,176
		上下水道代	4,180,704	1,856,462	831,358	1,932,696	817,314	2,227,014	1,099,626	1,218,564
	計	8,280,475	5,755,139	2,878,365	5,787,577	3,212,097	7,438,202	3,657,414	4,459,863	
	修繕料	825,555	1,807,213	533,400	1,839,592	1,113,977	715,930	565,509	925,877	
	建物管理委託料	1,266,246	885,337	801,207	1,014,697	821,497	1,119,697	783,697	2,251,702	
	使用賃借料	地代	0	0	0	0	0	1,530,684	203,350	0
		その他	0	0	0	0	0	0	0	0
	計	0	0	0	0	0	1,530,684	203,350	0	
	工事請負費	1,080,300	0	264,600	128,150	472,300	196,350	912,450	955,500	
	公有財産・備品購入費	827,950	1,580,485	938,155	1,850,435	801,525	1,678,063	794,980	636,675	
負担金等	63,529	61,434	19,423	56,489	38,381	72,292	31,897	57,249		
合計(a)	12,344,055	10,089,608	5,435,150	10,676,940	6,459,777	12,751,218	6,949,297	9,286,866		
事業運営費	人件費※	6,518,900	2,496,300	4,551,500	4,730,800	3,969,900	9,857,229	4,714,698	4,307,100	
	その他	0	0	0	0	0	0	0	0	
	業務委託料等	11,572,000	11,930,000	4,313,855	12,810,000	7,236,145	17,321,500	10,822,350	10,244,500	
合計(b)	18,090,900	14,426,300	8,865,355	17,540,800	11,206,045	27,178,729	15,537,048	14,551,600		
運営コスト(a+b)	30,434,955	24,515,908	14,300,505	28,217,740	17,665,822	39,929,947	22,486,345	23,838,466		
減価償却費(c)	30,843,302	39,760,334	10,570,660	27,436,619	13,862,217	30,942,729	13,202,859	18,414,927		
トータルコスト(a+b+c)	61,278,257	64,276,242	24,871,165	55,654,359	31,528,039	70,872,676	35,689,204	42,253,393		
行政コスト	指定管理委託料	0	0	0	0	0	0	0	0	
	その他行政支出額	30,434,955	24,515,908	14,300,505	28,217,740	17,665,822	39,929,947	22,486,345	23,838,466	
	合計	30,434,955	24,515,908	14,300,505	28,217,740	17,665,822	39,929,947	22,486,345	23,838,466	
児童数(人)	326	343	62	433	104	613	154	264		
児童1人当たりの行政コスト(円)	93,359	71,475	230,653	65,168	169,864	65,139	146,015	90,297		

		岡田 小学校	由良川 小学校	青井 小学校 (廃校)	岡田上 小学校 (廃校)	岡田中 小学校 (廃校)	神崎 小学校 (廃校)	合計	
建物に係るコスト (維持管理費等)	燃料費	0	0	0	0	0	0	0	
	光熱水費	電気代	1,456,036	1,327,852	209,802	479,700	486,260	595,975	44,898,535
		油代	198,602	288,186	0	0	0	0	7,777,092
		ガス代	347,485	370,268	0	0	0	0	10,263,731
		上下水道代	438,495	711,820	27,084	33,132	238,512	269,868	33,081,565
	計	2,440,618	2,698,126	236,886	512,832	724,772	865,843	96,020,923	
	修繕料	269,115	705,180	0	75,285	69,030	43,491	18,263,548	
	建物管理委託料	1,113,844	848,944	190,935	276,766	436,450	274,435	21,584,642	
	使用賃借料	地代	0	0	0	42,559	0	0	4,078,633
		その他	0	0	0	0	0	0	0
	計	0	0	0	42,559	0	0	4,078,633	
	工事請負費	765,450	596,400	0	42,000	0	144,900	10,180,950	
	公有財産・備品購入費	810,675	635,160	0	0	0	0	24,776,527	
負担金等	37,218	27,348	11,488	24,743	29,472	23,092	961,692		
合計(a)	5,436,920	5,511,158	439,309	974,185	1,259,724	1,351,761	175,866,915		
事業運営費	人件費※	13,701,906	11,429,094	0	0	0	0	111,221,152	
	その他	0	0	0	0	0	0	0	
	業務委託料等	0	0	0	0	0	0	184,201,350	
合計(b)	13,701,906	11,429,094	0	0	0	0	295,422,502		
運営コスト(a+b)	19,138,826	16,940,252	439,309	974,185	1,259,724	1,351,761	471,289,417		
減価償却費(c)	11,601,561	11,135,824	8,126,849	11,031,164	10,816,611	10,450,301	443,191,457		
トータルコスト(a+b+c)	30,740,387	28,076,076	8,566,158	12,005,349	12,076,335	11,802,062	914,480,874		
行政コスト	指定管理委託料	0	0	0	0	0	0	0	
	その他行政支出額	19,138,826	16,940,252	439,309	974,185	1,259,724	1,351,761	471,289,417	
	合計	19,138,826	16,940,252	439,309	974,185	1,259,724	1,351,761	471,289,417	
児童数(人)	86	88	-	-	-	-	※1 5,058		
児童1人当たりの行政コスト(円)	222,544	192,503	-	-	-	-	※1 92,381		

※1：児童数及び児童1人当たりの行政コストは廃校となっている4校を除く合計または平均値
 ※府費負担職員の人件費を除く

運営コストの内訳は、事業運営費が約 2 億 9,542 万円（約 63%）、光熱水費が約 9,602 万円（約 20%）、公有財産・備品購入費が約 2,478 万円（約 5%）、建物管理委託料が約 2,159 万円（約 5%）です。

図 全体の運営コストの内訳（2011 年度（平成 23 年度））

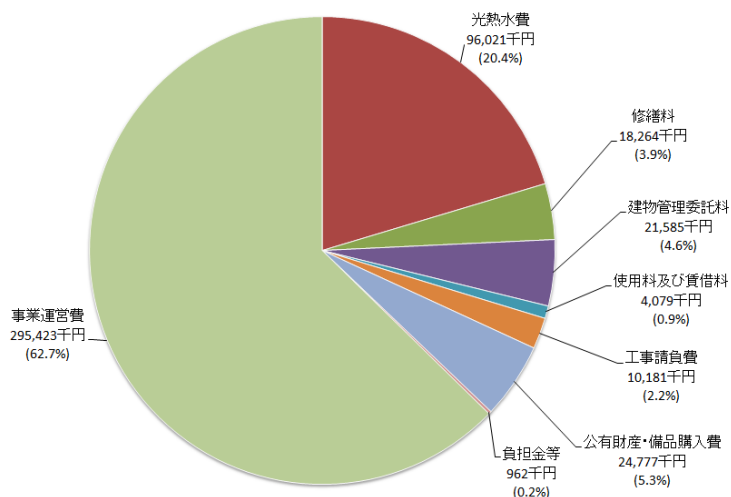
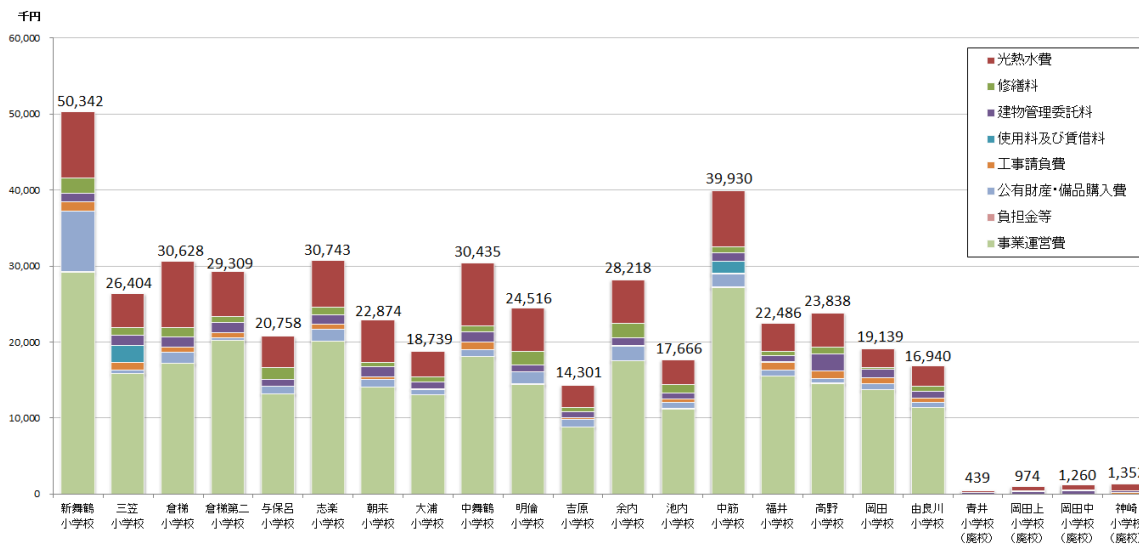


図 施設別の運営コストの内訳（2011 年度（平成 23 年度））



※いずれも事業運営費に含まれる人件費には、府費負担職員の人件費は含まない。

■ 維持管理経費（光熱水費、修繕料、建物管理委託料）

小学校全体の維持管理経費（光熱水費、修繕料、建物管理委託料）として、約 1 億 3,587 万円が支出されています。内訳は、光熱水費が約 9,602 万円（約 71%）、修繕料が約 1,826 万円（約 13%）、建物管理委託料が約 2,158 万円（約 16%）です。

学校別では、運営中の 18 校の中では約 382 万円（岡田小学校）から約 1,186 万円（新舞鶴小学校）、廃校となった 4 校では約 43 万円（青井小学校）から約 123 万円（岡田中小学校）です。これを施設の延床面積 1 m²当たりの維持管理経費でみると平均は 1,606 円で、運営中の 18 校中では最も低いのが明倫小学校の 1,112 円、最も高いのが志楽小学校の 2,434 円となっており、施設間でばらつきがみられます。

表 施設別の 1 m²当たりの維持管理経費（2011 年度（平成 23 年度））

(円)

	新舞鶴 小学校	三笠 小学校	倉梯 小学校	倉梯第二 小学校	与保呂 小学校	志楽 小学校	朝来 小学校	大浦 小学校	
延床面積 (m ²)	8,602	3,855	7,126	4,751	3,053	3,460	3,634	2,712	
維持管理 経費	光熱水費	8,789,850	4,500,435	8,722,715	5,936,334	4,113,523	6,173,506	5,537,908	3,298,443
	修繕料	1,907,956	999,915	1,261,315	782,632	1,542,083	984,480	608,368	687,645
	建物管理委託料	1,159,308	1,291,623	1,257,015	1,365,675	948,531	1,261,998	1,304,895	910,143
	合計	11,857,114	6,791,973	11,241,045	8,084,641	6,604,137	8,419,984	7,451,171	4,896,231
1 m ² 当 た り の 維 持 管 理 経 費	光熱水費	1,022	1,167	1,224	1,249	1,347	1,784	1,524	1,216
	修繕料	222	259	177	165	505	285	167	254
	建物管理委託料	135	335	176	287	311	365	359	336
	合計	1,378	1,762	1,577	1,702	2,163	2,434	2,050	1,805

	中舞鶴 小学校	明倫 小学校	吉原 小学校	余内 小学校	池内 小学校	中筋 小学校	福井 小学校	高野 小学校	
延床面積 (m ²)	5,894	7,598	2,020	5,243	2,649	5,913	2,523	3,519	
維持管理 経費	光熱水費	8,280,475	5,755,139	2,878,365	5,787,577	3,212,097	7,438,202	3,657,414	4,459,863
	修繕料	825,555	1,807,213	533,400	1,839,592	1,113,977	715,930	565,509	925,877
	建物管理委託料	1,266,246	885,337	801,207	1,014,697	821,497	1,119,697	783,697	2,251,702
	合計	10,372,276	8,447,689	4,212,972	8,641,866	5,147,571	9,273,829	5,006,620	7,637,442
1 m ² 当 た り の 維 持 管 理 経 費	光熱水費	1,405	757	1,425	1,104	1,213	1,258	1,450	1,267
	修繕料	140	238	264	351	421	121	224	263
	建物管理委託料	215	117	397	194	310	189	311	640
	合計	1,760	1,112	2,086	1,648	1,943	1,568	1,984	2,170

	岡田 小学校	由良川 小学校	青井 小学校 (廃校)	岡田上 小学校 (廃校)	岡田中 小学校 (廃校)	神崎 小学校 (廃校)	合計	平均	
延床面積 (m ²)	2,217	2,128	1,553	2,108	2,067	1,997	84,622	3,846.45	
維持管理 経費	光熱水費	2,440,618	2,698,126	236,886	512,832	724,772	865,843	96,020,923 (70.7%)	4,364,587
	修繕料	269,115	705,180	0	75,285	69,030	43,491	18,263,548 (13.4%)	830,161
	建物管理委託料	1,113,844	848,944	190,935	276,766	436,450	274,435	21,584,642 (15.9%)	981,120
	合計	3,823,577	4,252,250	427,821	864,883	1,230,252	1,183,769	135,869,113 (100.0%)	6,175,869
1 m ² 当 た り の 維 持 管 理 経 費	光熱水費	1,101	1,268	153	243	351	434	-	1,135
	修繕料	121	331	0	36	33	22	-	216
	建物管理委託料	502	399	123	131	211	137	-	255
	合計	1,725	1,998	275	410	595	593	-	1,606

■ 将来コスト

今後40年間に於ける大規模改修、建替え及び耐震改修に必要な投資的経費と維持管理費の合計は約414億円、年平均で約10億4,000万円と見込まれます。

このうち、当面の10年間に必要なコストは、建替えや大規模改修のための投資的経費約129億1,000万円と、施設の維持管理費約17億5,000万円で、合計約146億6,000万円となり、年平均では約14億7,000万円と見込まれます。

表 施設の維持に必要なコスト

(億円)

	40年間で必要なコスト	直近10年間で必要なコスト										
		新舞鶴小学校	三笠小学校	倉梯小学校	倉梯第二小学校	与保呂小学校	志楽小学校	朝来小学校	大浦小学校	中舞鶴小学校	明倫小学校	吉原小学校
投資的経費	64.4	-	-	-	5.8	3.9	4.3	2.4	4.6	4.6	12.9	-
建替え	279.3	28.4	12.7	23.5	-	-	-	-	-	-	-	-
耐震改修	-	-	-	-	-	-	-	-	-	-	-	-
計(年平均)	343.7 (8.59)	28.4 (2.84)	12.7 (1.27)	23.5 (2.35)	5.8 (0.58)	3.9 (0.39)	4.3 (0.43)	2.4 (0.24)	4.6 (0.46)	4.6 (0.46)	12.9 (1.29)	-
維持管理費等	70.3	2.1	1.1	1.3	0.9	0.8	1.1	0.9	0.6	1.2	1.0	0.5
合計(年平均)	414.0 (10.35)	30.5 (3.05)	13.8 (1.38)	24.8 (2.48)	6.7 (0.67)	4.7 (0.47)	5.4 (0.54)	3.3 (0.33)	5.2 (0.52)	5.8 (0.58)	13.9 (1.39)	0.5 (0.05)

	直近10年間で必要なコスト											
	余内小学校	池内小学校	中筋小学校	福井小学校	高野小学校	岡田小学校	由良川小学校	青井小学校(廃校)	岡田上小学校(廃校)	岡田中小学校(廃校)	神崎小学校(廃校)	合計
投資的経費	3.5	3.3	2.6	3.1	6.0	1.2	2.8	-	-	3.5	-	64.5
建替え	-	-	-	-	-	-	-	-	-	-	-	64.6
耐震改修	-	-	-	-	-	-	-	-	-	-	-	-
計(年平均)	3.5 (0.35)	3.3 (0.33)	2.6 (0.26)	3.1 (0.31)	6.0 (0.60)	1.2 (0.12)	2.8 (0.28)	-	-	3.5 (0.35)	-	129.1 (12.91)
維持管理費等	1.1	0.6	1.3	0.7	0.9	0.5	0.6	0.0	0.1	0.1	0.1	17.5
合計(年平均)	4.6 (0.46)	3.9 (0.39)	3.9 (0.39)	3.8 (0.38)	6.9 (0.69)	1.7 (0.17)	3.4 (0.34)	0.0 (0.00)	0.1 (0.01)	3.6 (0.36)	0.1 (0.01)	146.6 (14.66)

図 今後40年間で施設の維持に必要なコストの内訳

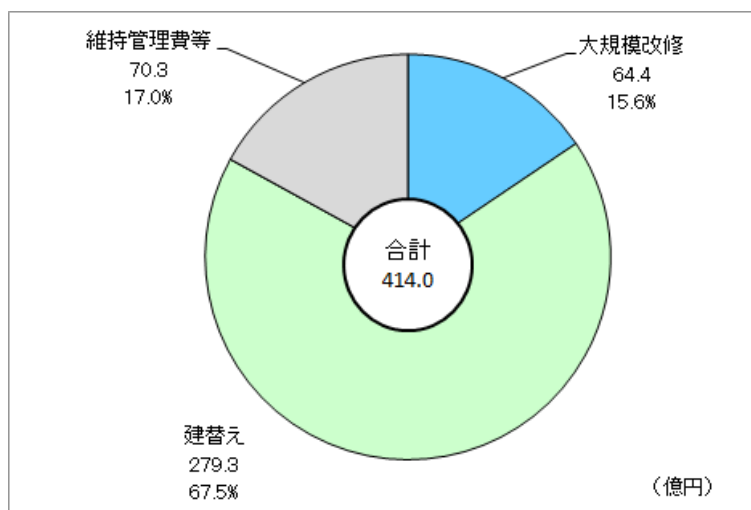
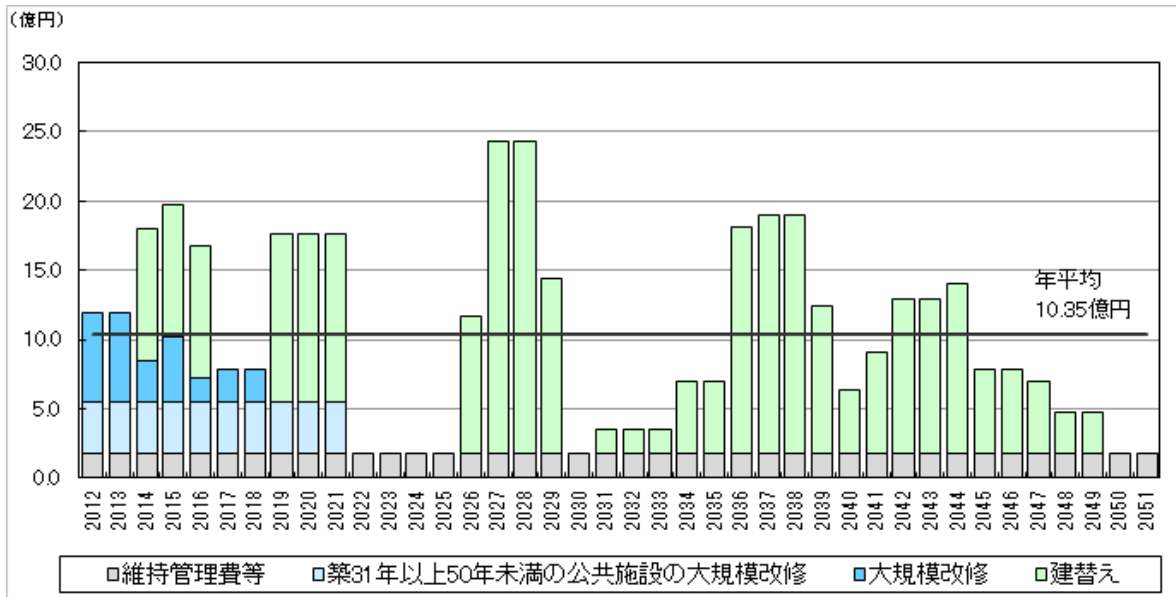


図 今後 40 年間で施設の維持に必要なコストの年別推計結果



※各将来コストの算定方法は巻末を参照

(7) 評価 (まとめ)**■ 現状・課題**

施設の保有状況	<p>➤小学校は 18 校 (延床面積 76,897 m²) が設置されており、他に 4 校 (延床面積 7,725 m²) の廃校施設があります。(延床面積合計 84,622 m²)</p>
建物状況	<p>➤床面積ベースで見ると、校舎及び体育館の約 49%が築 30 年以上経過し、老朽化が進んでいます。特に新舞鶴小学校、倉梯小学校及び三笠小学校には築 50 年以上経過した校舎があり、今後、改修や建替え等が必要です。</p> <p>➤バリアフリー化は、手すりや身障者用トイレなどが一部の施設で設置済みです。</p> <p>➤環境への負荷を低減させる設備は、自然エネルギー・太陽光発電施設が中筋小学校と高野小学校の 2 校に設置されています。</p>
利用・運営状況	<p>➤児童数は、1982 年 (昭和 57 年) の 9,968 人から 2012 年 (平成 24 年) には 4,963 人へと、約 5,000 人減少しています。今後も少子化による減少傾向が続くものと考えられます。</p>
防災対応状況	<p>➤全 22 校のうち廃校となった学校の一部を除いて耐震性は確保されています。今後は、被災時等の安全確保のため非構造部材の耐震化が求められています。</p> <p>➤地域防災計画上の位置付けは、廃校も含むすべての小学校が避難所に指定されています。</p> <p>➤明倫小学校、余内小学校、中筋小学校及び岡田上小学校 (廃校) は、河川氾濫時に浸水被害が予想されるエリアに立地しています。</p>
コスト状況※	<p>➤2011 年度 (平成 23 年度) の運営コストは約 4 億 7,100 万円で、事業運営費が約 63%、建物に係るコスト (維持管理費等) が約 37%で、全額が市の財政からの支出 (行政コスト) です。</p> <p>➤運営中の小学校全体での児童 1 人当たりの行政コストの平均は 92,381 円です。また、延床面積 1 m²当たりの維持管理経費の平均は 1,606 円です。</p> <p>➤今後 40 年間に必要な将来コスト (事業運営費を除く) は約 414 億円 (年平均約 10 億 4,000 万円) で、当面 10 年間では、建替えや大規模改修のために、約 129 億 1,000 万円の投資的経費が必要になります。</p>

※コスト状況には、府費負担職員の人件費は含まれていません。

■ 改善の方向性

- 比較的大規模な施設が多く、また大規模改修や建替えが続いて発生することが予想されることから、費用の平準化を図り計画的に整備する必要があります。
- 少子化により、今後も児童数の減少が予想されますが、学級定員の見直しや特別支援学級・少人数教育等、教育環境の変化や将来の人口動態を予測しながら、施設の整備や余裕教室の活用等について、計画的・総合的に判断する必要があります。
- 災害時には避難所として利用されることから、避難所としての機能の拡充についても検討が必要です。

5. 2 中学校

(1) 施設の概要

■ 設置の目的

中学校は、小学校における教育の基礎の上に、心身の発達に応じて、義務教育として行われる普通教育を施すことを目的としています。

■ 保有施設

これまで舞鶴市には中学校が8校ありましたが統廃合により1校が廃校となり、2012年（平成24年）4月1日現在7校が設置されており、すべてを舞鶴市が管理・運営しています。中学校の延床面積は廃校分を含め45,505㎡です。

表 施設一覧（2012年度（平成24年度））

施設名称	地区	所管課	施設形態	延床面積	生徒数	学級数
				㎡	人	室
青葉中学校	東地区	教育総務課	単独	8,762	573	19
白糸中学校	東地区	教育総務課	単独	8,163	522	18
和田中学校	東地区	教育総務課	単独	4,777	157	7
城南中学校	西地区	教育総務課	単独	6,268	615	19
城北中学校	西地区	教育総務課	単独	6,892	475	16
若浦中学校	東地区	教育総務課	単独	4,394	164	7
加佐中学校	加佐地区	教育総務課	単独	3,022	68	3
由良川中学校(廃校)	加佐地区	教育総務課	単独	3,227		
合計				45,505	2,574	89
	1校当たり平均			5,688	368	13

※ 延床面積は校舎と体育館を対象としている。

※ 生徒数、学級数は、学校基本調査資料より（2012年（平成24年）5月1日時点）

※ 生徒数、学級数の1校当たり平均では、廃校分を除く。

■ 配置状況

図 施設配置



(2) 建物状況

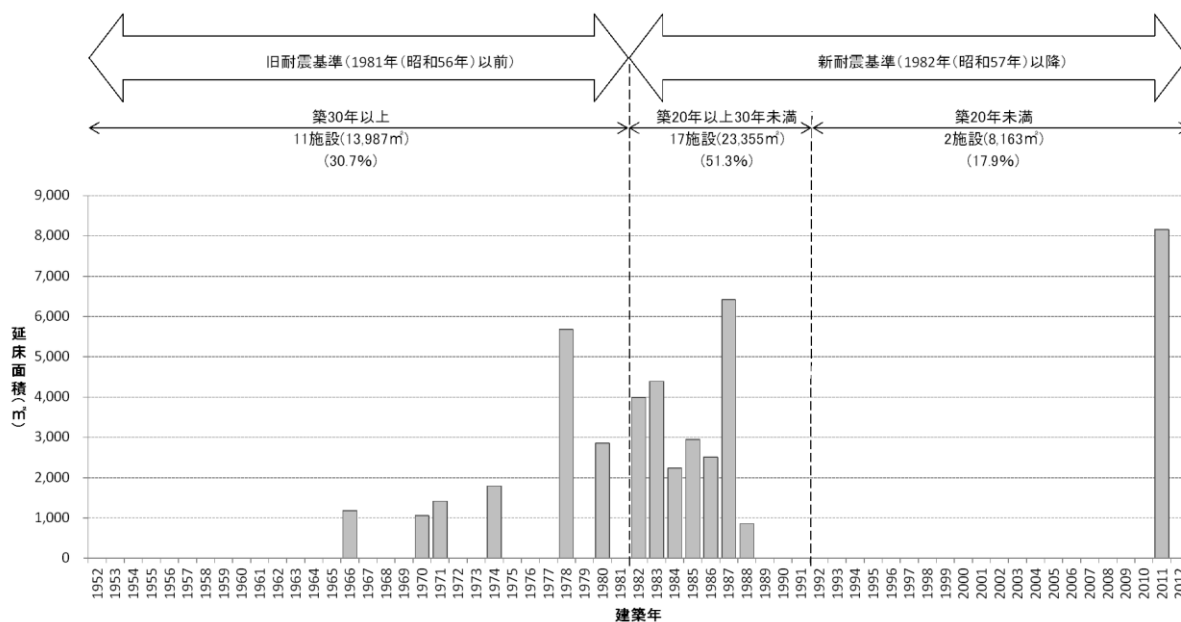
■ 老朽化

床面積（校舎及び体育館）ベースで見ると、築30年以上の中学校が約14,000㎡（約31%）、築20年以上30年未満が約23,400㎡（約51%）、築20年未満が8,200㎡（約18%）です。

全8校で耐震性が確保されています。

青葉中学校（南舎）では経年劣化により老朽化が進んでおり、2012年度（平成24年度）に教育環境の改善を図るとともに建物の耐久性を確保するための大規模改造を実施しています。

図 築年別整備状況



※主要な建物である校舎と体育館のみを示している。

表 築年別整備状況

築年	建物名称	延床面積(㎡)
1966	加佐中学校	1,183
1970	青葉中学校	1,061
1971	青葉中学校 由良川中学校(廃校)	1,411
1974	青葉中学校	1,794
1978	城北中学校 青葉中学校体育館	5,679
1980	青葉中学校 和田中学校体育館 城南中学校体育館	2,859
1982	和田中学校 城南中学校	3,991
1983	若浦中学校 若浦中学校体育館	4,394
1984	青葉中学校 城北中学校	2,239
1985	青葉中学校 由良川中学校(廃校)	2,949
1986	青葉中学校体育館 加佐中学校 加佐中学校体育館	2,509
1987	和田中学校 城南中学校 城北中学校体育館	6,419
1988	由良川中学校(廃校)体育館	854
2011	白系中学校 白系中学校体育館	8,163

■ 機能改善、環境負荷低減

バリアフリー化は、2011 年度（平成 23 年度）に新校舎となった白糸中学校は概ね対応済みです。全施設において、手すりが一部設置済みです。また、一部の施設で身障者用トイレ及び車いす用スロープ等が設置されていますが、それら以外は設置されていません。

環境への負荷を低減させること及び環境学習を目的として、白糸中学校に自然エネルギー・太陽光発電施設が設置されていますが、それ以外は設置されていません。

表 機能改善等の状況

		青葉中学校	白糸中学校	和田中学校	城南中学校	城北中学校	若浦中学校	加佐中学校	由良川中学校 (廃校)
バリアフリー化	車いす用エレベーター	×	●	×	×	×	×	×	×
	身障者用トイレ	×	●	▲	▲	×	×	×	×
	車いす用スロープ	×	●	▲	▲	▲	×	×	×
	自動ドア	×	×	×	×	×	×	×	×
	手すり	▲	▲	▲	▲	▲	▲	▲	▲
	点字ブロック	×	●	×	×	×	×	×	×
環境負荷低減	自然エネルギー・太陽光発電	×	●	×	×	×	×	×	×
	屋上緑化・壁面緑化	×	×	×	×	×	×	×	×
	環境対応設備	×	×	×	×	×	×	×	×

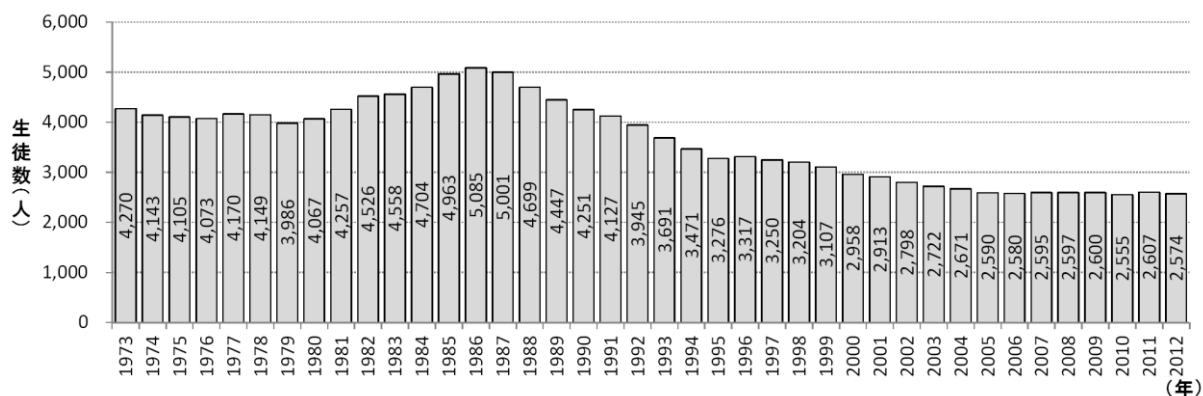
※ 「●・・・設置済み」、「▲・・・一部設置」、「×・・・設置なし」を表している。

(3) 利用状況

■ 生徒数の推移

1986年（昭和61年）に5,085人と最も多かった生徒数は、2012年（平成24年）には2,574人となっており、26年間で約2,500人（約49%）減少しています。この傾向は、少子化の影響により今後も続くものと考えられます。

図 生徒数の推移

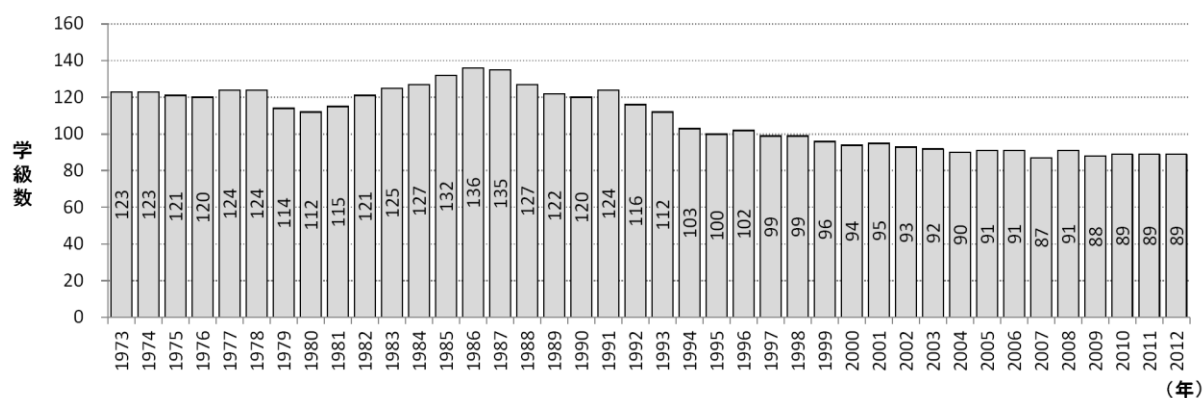


出典：学校基本調査（各年5月1日時点）

■ 学級数の推移

1986年（昭和61年）に136学級であった学級数は、2012年（平成24年）には89学級となっており、26年間で約47学級（約35%）減少しています。学級数の減少率は、特別支援学級の増設等により生徒数の減少率より低くなっています。

図 学級数の推移



出典：学校基本調査（各年5月1日時点）

(4) 運営状況**■ 運営人員**

7 か所の中学校に市費負担職員 20 名、府費負担職員 228 名の合計 248 名が配置されています。

市費負担職員の内訳は職員 3 名（技労員 3 名）、嘱託・臨時職員 17 名（支援員 10 名、事務職員 3 名、技労員 4 名）です。

表 教職員数（2012 年度（平成 24 年度））

(人)

施設名称	生徒数	教員		支援員	事務職員		技労員		合計
		職員	嘱託・臨時	嘱託・臨時	職員	嘱託・臨時	職員	嘱託・臨時	
青葉中学校	573	(40)	(3)	2	(2)			1	3 (45)
白糸中学校	522	(40)	(3)	2	(1)	1	1		4 (44)
和田中学校	157	(20)	(2)		(1)			1	1 (23)
城南中学校	615	(37)	(4)	2	(1)	1	1		4 (42)
城北中学校	475	(37)	(5)	2	(1)	1	1		4 (43)
若浦中学校	164	(15)	(0)	2	(1)			1	3 (16)
加佐中学校	68	(12)	(2)		(1)			1	1 (15)
合計	2,574	(201)	(19)	10	(8)	3	3	4	20 (228)

※ () 外は市費負担職員、() 内は府費負担職員の数

(5) 防災状況

■ 防災設備状況

全 8 校において、耐震性が確保されています。今後は、被災時等の安全確保のため非構造部材の耐震化が求められています。

地域防災計画上の位置付けは、廃校を含む全 8 校が避難所に指定されており、状況に応じて応急給水場所及び医療援護所救護所が設置されます。

廃校を除く 7 校に調理設備、冷暖房設備が整っています。また、災害用備蓄及び通信設備は一部の施設で設置されています。

表 防災設備状況

		青葉中学校	白糸中学校	和田中学校	城南中学校	城北中学校	若浦中学校	加佐中学校	由良川中学校 (廃校)
耐震性	耐震診断	実施済・不要	不要	実施済・不要	実施済・不要	実施済・不要	不要	実施済・不要	実施済・不要
	耐震補強	実施済・不要	不要	実施済・不要	実施済・不要	実施済・不要	不要	実施済・不要	実施済・不要
地域 防災 計画 での 位置 付け	災害対策本部	—	—	—	—	—	—	—	—
	避難所	●	●	●	●	●	●	●	●
	応急給水場所	●	●	●	●	●	●	●	●
	医療救護所	●	●	●	●	●	●	●	●
避難所 機能	災害用備蓄	×	×	×	×	×	×	●	×
	通信設備	●	●	×	×	×	●	●	×
	簡易トイレ	×	×	×	×	×	×	×	×
	マンホールトイレ	×	×	×	×	×	×	×	×
	調理設備	●	●	●	●	●	●	●	×
	代替電源設備	×	×	×	×	×	×	×	×
	冷暖房設備	●	●	●	●	●	●	●	×
	入浴施設	×	×	×	×	×	×	×	×

※ 「●・・・あり」、「×・・・なし」を表している。

※ 耐震性の基準は、基本的に非木造の 2 階建て以上又は延床面積 200 m²超の建物を対象とした市の調査に基づき、次のように分類している。

- ・対象外：上記の対象にならない建物
- ・不要：上記の対象建物の内、1981 年（昭和 56 年）6 月以降建築の建物、又は耐震診断を実施し耐震補強の必要がない建物
- ・実施済：上記の対象建物の内、診断・補強を実施した建物
- ・未実施：上記の対象建物の内、診断・補強を実施していない建物

■ 自然災害に対する安全性

ハザードマップ（洪水）でみると、城南中学校は 0.5m 未満の浸水が、城北中学校は 1.0 から 2.0m 未満の浸水が、加佐中学校及び由良川中学校（廃校）は 1.0 から 3.0m 未満の浸水が、それぞれ予想されるエリアに立地しています。

(6) コスト状況

■ 運営コスト

2011 年度（平成 23 年度）の各施設の運営にかかるコストの状況は以下のとおりで、年間約 1 億 6,300 万円で運営されており、その全額が市の財政からの支出（行政コスト）です。

中学校全体の生徒 1 人当たりの行政コストの平均は 62,013 円で、小規模校ほど生徒 1 人当たりの行政コストが高くなる傾向にあります。

表 施設別の運営コスト（2011 年度（平成 23 年度））

(円)

		青葉 中学校	白糸 中学校	和田 中学校	城南 中学校	城北 中学校	若浦 中学校	加佐 中学校	由良川 中学校 (廃校)	合計	
建物に係るコスト (維持管理費等)	燃料費	0	0	0	0	0	0	0	0	0	
	光熱水費	電気代	4,044,377	4,606,442	2,157,368	4,844,916	3,321,637	2,656,119	1,681,771	832,887	24,145,517
		油代	182,669	109,094	89,035	201,032	139,648	76,650	85,735	0	883,863
		ガス代	112,686	13,070	16,464	136,498	153,480	83,589	49,893	0	565,680
		上下水道代	2,347,148	1,274,843	270,302	1,627,792	785,812	727,714	146,154	49,790	7,229,555
	計	6,686,880	6,003,449	2,533,169	6,810,238	4,400,577	3,544,072	1,963,553	882,677	32,824,615	
	修繕料	1,777,492	237,657	1,124,811	1,575,690	1,246,770	1,131,375	1,549,800	0	8,643,595	
	建物管理委託料	958,594	1,670,233	971,721	1,281,042	741,827	861,994	976,728	610,807	8,072,946	
	賃借料・ 使用料	地代	0	0	0	56,660,376	0	0	2,376,834	83,247	59,120,457
		その他	0	0	0	0	0	0	0	0	0
		計	0	0	0	56,660,376	0	0	2,376,834	83,247	59,120,457
	工事請負費	682,500	142,695	235,200	1,099,350	1,266,300	397,950	0	42,000	3,865,995	
	公有財産・備品購入費	757,616	2,635,842	917,308	821,215	1,508,867	2,639,186	737,655	0	10,017,689	
	負担金等	73,559	37,062	40,763	46,398	64,358	31,592	37,131	44,582	375,445	
合計(a)	10,936,641	10,726,938	5,822,972	68,294,309	9,228,699	8,606,169	7,641,701	1,663,313	122,920,742		
事業 運営 費	人件費※	5,875,700	9,459,228	1,681,900	8,569,709	9,610,006	2,540,500	2,673,600	0	40,410,643	
	その他	0	0	0	0	0	0	0	0	0	
	合計(b)	5,875,700	9,459,228	1,681,900	8,569,709	9,610,006	2,540,500	2,673,600	0	40,410,643	
運営コスト(a+b)	16,812,341	20,186,166	7,504,872	76,864,018	18,838,705	11,146,669	10,315,301	1,663,313	163,331,385		
減価償却費(c)	45,851,546	42,716,979	24,998,041	32,800,444	36,065,836	22,993,802	15,814,126	16,886,891	238,127,665		
トータルコスト(a+b+c)	62,663,887	62,903,145	32,502,913	109,664,462	54,904,541	34,140,471	26,129,427	18,550,204	401,459,050		
行政 コス ト	指定管理委託料	0	0	0	0	0	0	0	0	0	
	その他行政支出額	16,812,341	20,186,166	7,504,872	76,864,018	18,838,705	11,146,669	10,315,301	1,663,313	163,331,385	
	合計	16,812,341	20,186,166	7,504,872	76,864,018	18,838,705	11,146,669	10,315,301	1,663,313	163,331,385	
生徒数(人)	592	540	145	597	491	165	77	—	※1	2,607	
生徒1人当たりの行政コスト(円)	28,399	37,382	51,758	128,750	38,368	67,556	133,965	—	※1	62,013	

※1：生徒数及び生徒 1 人当たりの行政コストは廃校となっている由良川中学校を除く合計または平均値

※府費負担職員の人件費を除く

運営コストの内訳は、使用料及び賃借料が約 5,912 万円（約 36%）、事業運営費が約 4,041 万円（約 25%）、光熱水費が約 3,283 万円（約 20%）、公有財産・備品購入費が約 1,002 万円（約 6%）です。

図 全体の運営コストの内訳（2011 年度（平成 23 年度））

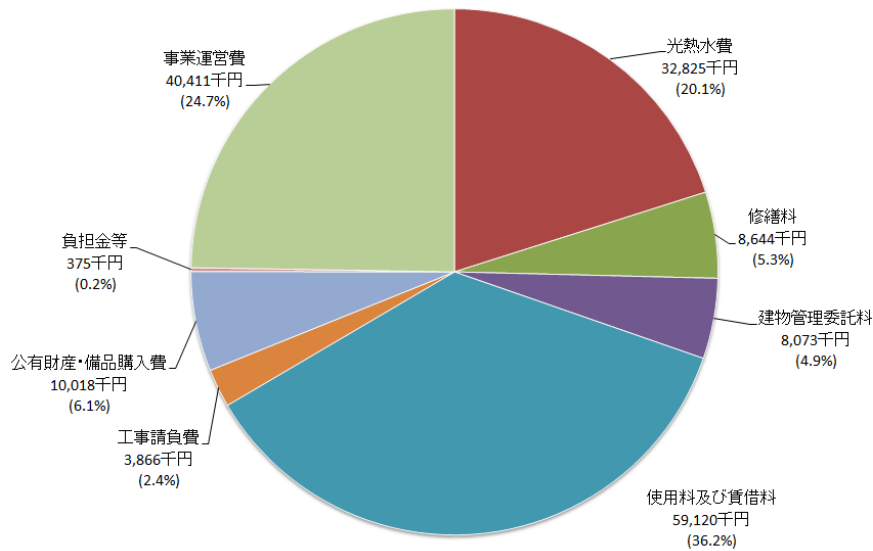
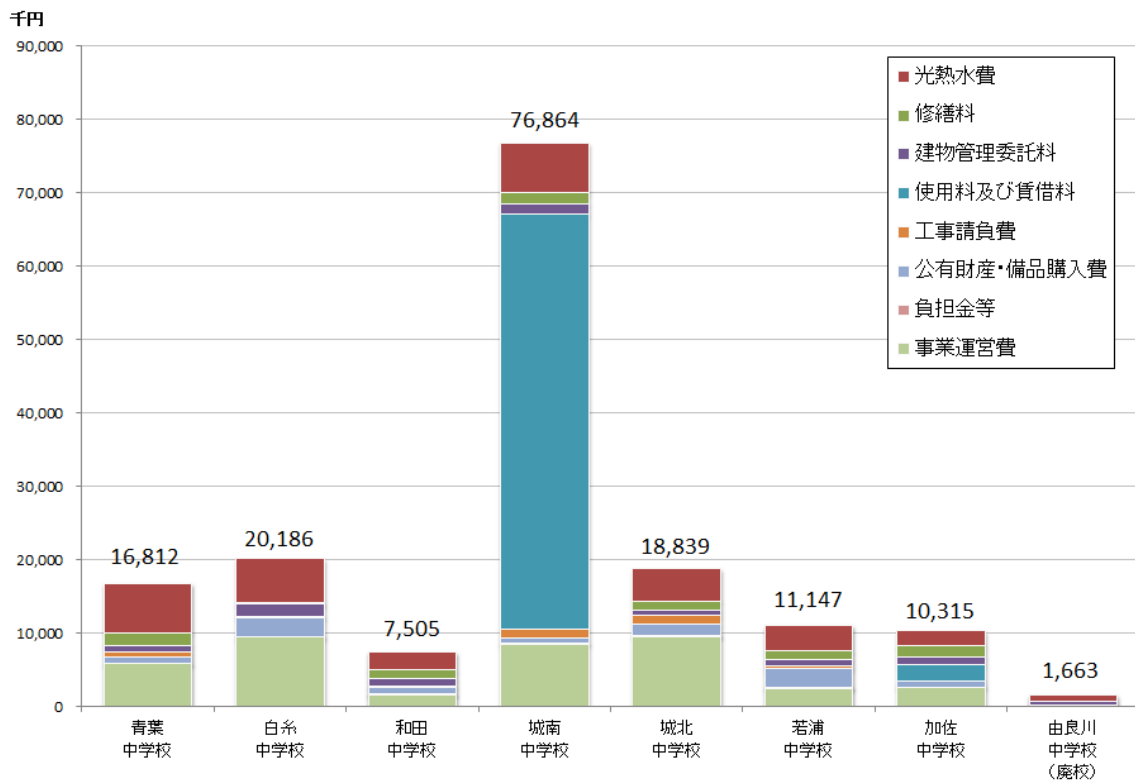


図 施設別の運営コストの内訳（2011 年度（平成 23 年度））



※いずれも事業運営費に含まれる人件費には、府費負担職員の人件費は含まない。

■ 維持管理経費（光熱水費、修繕料、建物管理委託料）

廃校の由良川中学校を含む 8 校全体の維持管理経費（光熱水費、修繕料、建物管理委託料）として、約 4,954 万円が支出されています。内訳は、光熱水費が約 3,282 万円（約 66%）、修繕料が約 864 万円（約 17%）、建物管理委託料が約 807 万円（約 16%）です。

施設別には、廃校の由良川中学校での約 149 万円のほか、約 449 万円（加佐中学校）から約 967 万円（城南中学校）です。これを施設の延床面積 1 m²当たりの維持管理経費でみると平均は 1,089 円で、運営中の 7 校では最も低いのが城北中学校の 927 円、最も高いのが城南中学校の 1,542 円となり、施設間でばらつきがあります。

表 施設別の 1 m²当たりの維持管理経費（2011 年度（平成 23 年度））

(円)

		青葉 中学校	白糸 中学校	和田 中学校	城南 中学校	城北 中学校	若浦 中学校	加佐 中学校	由良川 中学校 (廃校)	合計	平均
延床面積(m ²)		8,762	8,163	4,777	6,268	6,892	4,394	3,022	3,227	45,505	5,688.13
維持 管理 経費	光熱水費	6,686,880	6,003,449	2,533,169	6,810,238	4,400,577	3,544,072	1,963,553	882,677	32,824,615 (66.3%)	4,103,077
	修繕料	1,777,492	237,657	1,124,811	1,575,690	1,246,770	1,131,375	1,549,800	0	8,643,595 (17.4%)	1,080,449
	建物管理委託料	958,594	1,670,233	971,721	1,281,042	741,827	861,994	976,728	610,807	8,072,946 (16.3%)	1,009,118
	合計	9,422,966	7,911,339	4,629,701	9,666,970	6,389,174	5,537,441	4,490,081	1,493,484	49,541,156 (100.0%)	6,192,645
維 1 m ² 当 た り の 経 費	光熱水費	763	735	530	1,087	639	807	650	274	-	721
	修繕料	203	29	235	251	181	257	513	0	-	190
	建物管理委託料	109	205	203	204	108	196	323	189	-	177
	合計	1,075	969	969	1,542	927	1,260	1,486	463	-	1,089

■ 将来コスト

今後40年間における大規模改修、建替え及び耐震改修に必要な投資的経費と維持管理費の合計は約206億9,000万円、年平均で約5億2,000万円と見込まれます。

このうち、当面の10年間に必要なコストは、運営中の7校のうち、白糸中学校を除く6校での大規模改修のための投資的経費約34億5,000万円と、全施設の維持管理費約12億4,000万円で、合計約46億9,000万円となり、年平均では約4億7,000万円と見込まれます。

表 施設の維持に必要なコスト

(億円)

	40年間で必要なコスト	直近10年間で必要なコスト								
		青葉中学校	白糸中学校	和田中学校	城南中学校	城北中学校	若浦中学校	加佐中学校	由良川中学校(廃校)	合計
投資的経費										
大規模改修	34.5	10.7	-	2.2	7.6	2.9	7.5	3.6	-	34.5
建替え	123.2	-	-	-	-	-	-	-	-	-
耐震改修	-	-	-	-	-	-	-	-	-	-
計	157.7	10.7	-	2.2	7.6	2.9	7.5	3.6	-	34.5
(年平均)	(3.94)	(1.07)	-	(0.22)	(0.76)	(0.29)	(0.75)	(0.36)	-	(3.45)
維持管理費等	49.2	1.1	1.1	0.6	6.8	0.9	0.9	0.8	0.2	12.4
合計	206.9	11.8	1.1	2.8	14.4	3.8	8.4	4.4	0.2	46.9
(年平均)	(5.17)	(1.18)	(0.11)	(0.28)	(1.44)	(0.38)	(0.84)	(0.44)	(0.02)	(4.69)

図 今後40年間で施設の維持に必要なコストの内訳

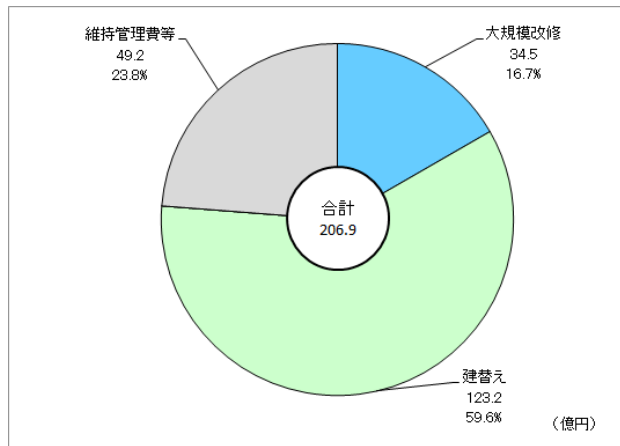
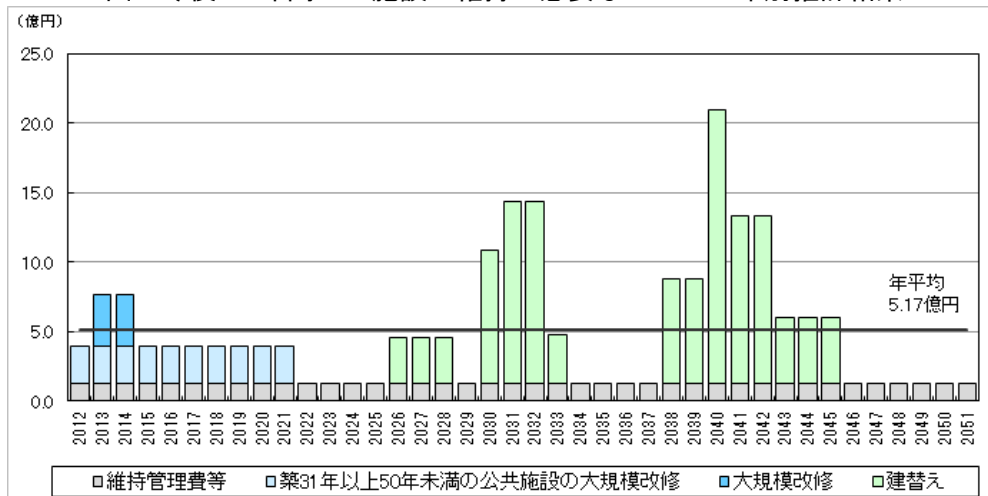


図 今後40年間で施設の維持に必要なコストの年別推計結果



※各将来コストの算定方法は巻末を参照

(7) 評価 (まとめ)**■ 現状・課題**

施設の保有状況	<p>➤中学校は7校(延床面積42,278㎡)が設置されており、他に1校(延床面積3,227㎡)の廃校施設があります。(延床面積合計45,505㎡)</p>
建物状況	<p>➤床面積ベースで見ると、校舎及び体育館の約31%で築30年以上経過し老朽化が進んでいます。</p> <p>➤バリアフリー化は、2011年度(平成23年度)に新校舎となった白糸中学校は概ね対応済みです。手すりは全施設で一部対応済みです。</p> <p>➤環境への負荷を低減させる設備は、自然エネルギー・太陽光発電施設が白糸中学校に設置されています。</p>
利用・運営状況	<p>➤生徒数は、1986年(昭和61年)の5,085人から2012年(平成24年)には2,574人へと、約2,500人減少しています。今後も少子化による減少傾向が続くものと考えられます。</p>
防災対応状況	<p>➤全8校で耐震性が確保されています。今後は、被災時等の安全確保のため非構造部材の耐震化が求められているところです。</p> <p>➤地域防災計画上の位置付けは、廃校も含むすべての中学校が避難所に指定されています。</p> <p>➤城南中学校、城北中学校、加佐中学校及び由良川中学校(廃校)は、河川氾濫時に浸水被害が予想されるエリアに立地しています。</p>
コスト状況※	<p>➤2011年度(平成23年度)の運営コストは約1億6,300万円で、事業運営費が約25%、建物に係るコスト(維持管理費等)が約75%で、全額が市の財政からの支出(行政コスト)です。</p> <p>➤運営中の中学校全体で、生徒1人当たりの行政コストの平均は62,013円です。また、延床面積1㎡当たりの維持管理経費の平均は1,089円です。</p> <p>➤今後40年間に必要な将来コスト(事業運営費を除く)は約206億9,000万円(年平均約5億2,000万円)で、当面10年間では、運営中の7校のうち、白糸中学校を除く6校での大規模改修のために、約34億5,000万円の投資的経費が必要になります。</p>

※コスト状況には、府費負担職員の人件費は含まれていません

■ 改善の方向性

- 大規模な施設が多く、大規模改修や建替えが続いて発生することが予想されることから、費用の平準化を図り計画的に整備する必要があります。
- 少子化により今後も生徒数の減少が予想されますが、学級定員の見直しや特別支援学級・少人数教育等、教育環境の変化や将来の人口動態を予測しながら、施設の整備や余裕教室の活用等について、計画的・総合的に判断する必要があります。
- 災害時には避難所として利用されることから、避難所としての機能の拡充についても検討が必要です。