

# MAIZURU

広報まいづる Maizuru City NEWS

2016

5

Vol.963



◆主な内容◆

- 2 クルーズ客船新たに2隻が入港 年間17回に
- 4 シリーズ市政の「今」 地方創生加速化に向けた取り組み
- 6 平成28年度 舞鶴市の予算
- 13 上下水道料金を改定、上下水道部を新設
- 18 組織改編と人事異動
- 20 広報クイズ

## セレブリティ・ミレニアム

10月3日(月)6時30分入港、17時30分出港

2000年に就航。タイタニック号の姉妹船で使った木彫りのパネルを施したオリンピックレストランは大型船随一といわれる。  
 ◆全長…294m ◆総トン数…90,963ト ◆乗客員数…2,034人  
 ◆船籍…マルタ ◆所属…セレブリティ・クルーズ

2016

5

Vol.963

# MAIZURU

広報まいづる

## index

- 2 クルーズ客船 新たに2隻が入港  
国際交流員に孫亜南さんが着任
- 4 シリーズ市政の「今」  
地方創生加速化に向けた取り組み
- 6 平成28年度 舞鶴市の予算
- 10 原子力防災住民避難計画を全面改正  
上下水道料金を改定
- 13 上下水道部を新設  
水道部と下水道部を統合
- 14 市議会3月定例会の結果
- 15 若もんワーク&ライフ  
就職お役立ち情報
- 16 5月12日は民生児童委員の日
- 18 組織改編と人事異動
- 20 連載・広報クイズ **NEW**
- 22 市政情報ボックス
- 25 ホットな健康情報 マイ健康通信
- 26 お知らせ  
熊本地震災害義援金の受け付け
- 32 ゴールデンウィークなどの情報

# クルーズ客船

**新たに2隻が入港  
過去最高年間17回に**

今年、京都舞鶴港に入港するクルーズ客船が新たに2隻増えました。3隻の初入港船を含め、6隻のクルーズ客船が過去最高の年間17回入港します。

また、コスタ・ピクトリアが10回、ばしふいづくびいなが1回、舞鶴発着のクルーズの旅が行われ、現在好評販売中です。今年はずせび、舞鶴からクルーズの旅に出かけてみませんか。

市では、京都府と連携し、クルーズ客船の入港の歓迎と併せて、クルーズ事業への関心を高め、港への理解を深めてもらうため、船内見学会や出港セレモニーなどの催しを計画しています。

▼詳しくは、みなと振興・国際交流課(☎66・1037)へ。

## 飛鳥II

10月4日(火)13時入港、21時出港

2006年に就航。日本船籍のクルーズ客船の中では最大級。船内は、充実した設備のほか、芸術品などで飾られている。華やかなステージが人気。

◆全長…241m ◆総トン数…50,142ト ◆乗客員数…872人  
 ◆船籍…日本 ◆所属…郵船クルーズ㈱



## 今月の表紙



4月10日に万願寺地区で行われた自主防災訓練。放水体験や起震車による地震体験のほか、消火器の使い方を学びました。



▲セレブリティ・ミレニアムの船内の様子

# 舞鶴発着のクルーズの旅

好評販売中



## ■ コスタ・ビクトリアで行くクルーズの旅

7～9月にかけて舞鶴港に10回入港する「コスタ・ビクトリア」で行く5泊6日クルーズが販売中。ご家族やご友人と夏の思い出づくりに出かけてみませんか。



- ◆ **出港日** 7/26(火)、7/31(日)、8/5(金)、8/10(水)、8/15(月)、8/20(土)、8/25(木)、8/30(火)、9/4(日)、9/9(金)  
(9/9は博多下船)
- ◆ **寄港地** 舞鶴⇒金沢⇒境港⇒釜山(韓国)⇒博多⇒舞鶴
- ◆ **料金** 69,800円から(1室2人利用時)
- ◆ **問い合わせ先** みなと振興・国際交流課(☎66・1037)へ。

## ■ ぱしふいっくびいなすで行くクルーズの旅

夏の能登・輪島と隠岐島を訪れるほか、天橋立の景観やみなと舞鶴ちゃったまつりの花火大会を船上から楽しめる4泊5日のクルーズが販売中。



- ◆ **出港日** 7/28(木)
- ◆ **寄港地** 舞鶴⇒能登・輪島⇒隠岐島⇒天橋立およびちゃったまつり花火大会船上鑑賞⇒舞鶴
- ◆ **料金** 131,200円から(大人1人、3人1室利用時)  
※小学生以下は大人料金の半額
- ◆ **問い合わせ先** 日本クルーズ客船㈱(☎0120・017・383)へ。



つあいじまん  
再見!  
你好!

## 国際交流員に孫亜南さんが着任



舞鶴市では、友好都市の中国・大連市との交流の懸け橋として、平成17年度から毎年国際交流員を任用しています。この度、11代目の鄒悦さんが離任し、12代目の孫亜南さんが新たに着任しました。孫さんは、来年3月までの1年間、中国語講座や出前講座を通じた大連情報の発信、通訳・翻訳や中国・大連市に向けた舞鶴情報の発信に取り組みます。

初めまして、孫亜南と申します。大連市では、遼寧師範大学に勤務し、日本語を教えていました。教え子たちが日本語に携わる職場で活躍している姿を見ることが、私の仕事の喜びです。

舞鶴の皆さんに中国や大連について知ってもらえることができれば、また、舞鶴でいろいろなことを体験し、学んだことをふるさとの人々や学生に伝え、両市の友好交流を深められるようにがんばっていきたいと思います。中国語講座や出前講座でみなさんにお会いできることを楽しみにしています。



▲孫亜南さん

舞鶴での1年間は楽しい思い出がいっぱいでした。舞鶴で出会った皆さんと過ごしたすべての思い出を大連に持って帰り、いつまでも忘れません。

舞鶴には人の温かさがあります。クルーズ客船入港時のおもてなしでは、来た人を温かく迎え入れる舞鶴の心が感じられました。これからも、舞鶴がクルーズを通じてさらににぎわうことをお祈りしています。

これからも、舞鶴市と大連市の友好交流の懸け橋としてがんばります。



▲鄒悦さん

**【中国語講座の受講生を募集】**初級の中国語や中国の文化を学びながら「生の中国」に触れられることができます。今年度は5月から毎週火曜日、18時30分～20時まで西総合会館で開講。詳しくは、NPO法人舞鶴国際交流協会(☎75・8801)へ。

# 地方創生加速化に向けた取り組み



市では、目指すべき政策目標の「住んでよし、働いてよし、訪れてよし」の選ばれるまちづくりの実現のため、人口減少に歯止めをかけ、活力ある地域経済を維持していくことを目標とした「舞鶴版地方創生」の推進に努めています。シリーズ市政の「今」。第30回は、舞鶴版地方創生の実現に向け、これまでの基礎固めの実績をさらに加速させる地域活性化の取り組みについてお知らせします。

## 地方創生加速化に向けた取り組み

国では、昨年12月18日に「一億総活躍社会の実現に向けた緊急対策」に基づいた「地方創生加速化交付金」の創設など、平成27年度補正予算が閣議決定され、地方版総合戦略に基づく各自治体の取り組みへの支援策が示されました。これは、地方における安定した雇用創出や地方への新しい人の流れ、まちの



活性化など「目に見える地方創生」の実現に寄与する効果の高い事業を対象に支援するもので、本市でも、昨年5月に策定した「舞鶴市まち・ひと・しごと創生総合戦略」に基づいた地方創生事業に活用していくこととしています。今回は、その交付金に関する事業を紹介します。

## 移住定住プロジェクトの推進

府北部5市2町で構成される「京都府北部地域連携都市圏形成推進協議会」は、単独では人口10万人未満の市町が、さまざまな分野で連携し、30万人都市を上回るポテンシャルを有した魅力ある地域として、相互の連携と役割分担により事業展開していま

す。府北部地域連携都市圏は、特色ある資源を有効に活用し、圏域全体の活性化を図る取り組みを進めている一方で、全国的な知名度が低いことや空き家バンクの物件数が少ないなど、移住希望者が他地域に流出する課題も抱えています。このため、府北部地域連携都市圏では、広く「移住先進圏」としてのPRを行うなど、各市町の個性豊かな多様な移住先、働く場の選択肢を提供し、受け入れ体制の整備・充実を図ること府北部地域への移住・定住を促進していきます。

## 移住定住に「コミュニティFM局の活用」

先月18日、舞鶴市の新たな情報発信源となる「FMまい

## 北部移住・定住プロジェクト

◆府北部5市2町の連携により、個性豊かで多様な移住先の選択肢を提供するとともに、「移住先進圏」としてのPRを行う。

### 移住先進圏としてのブランディング(PR)

- ◆北部移住ブランディング調査研究
- ◆北部地域移住者紹介冊子作成
- ◆映像(DVD)作成

### プロジェクトの目的

#### 個性豊かで多様な選択肢

- ◆空き家見学ツアー
- ◆田舎暮らし体験ツアー
- ◆ローカルインターンシップ事業
- ◆大人の田舎留学
- ◆5市2町空き家バンク創設
- ◆移住相談情報などの共有に向けた調査研究

#### 執行体制の整備・充実

- ◆移住者受け入れのためのHow-To講座
- ◆移住相談共同窓口の創設などに向けた調査研究
- ◆事業者と連携した空き家供給体制の構築に向けた調査研究



づる」周波数77.5MHzが開局。民間主導で立ち上がった「市民の市民による市民のための放送局」として運営されます。市としても、このコミュニティFM局を身近な情報発信ツールとして学校情報や市政情報、地域イベント情報などの放送と併せ、防災情報の伝達手段の一つとして活用していきます。また、京都市内のFM局との連携で京都市内へ、またインターネットを経由した全国への情報発信も可能であることから、市内外へ広く本市のPRを図っていく予定です。

### 舞鶴のお茶を国内外にPR



戦後、主に由良川沿岸で栽培され、良質なお茶として全国で評価されている舞鶴のお茶。昨年の全国茶品評会では、かぶせ茶の部門で、舞鶴市が4年連続の「一産地賞」（団体の部1位）を受賞しています。また、昨年12月には、議員提案による舞鶴のお茶の振興と普及に向けた条例が制定。市や生産者、市民の役割などを定めることにより生産振興と普及促進を図ることを目的としています。

し、舞鶴市が全国的に評価された良質なお茶の産地であることを国内外の観光客へ発信していきます。

### ブランド水産物の生産拡大と販路開拓



恵まれた本市の水産資源の生産拡大・販路開拓と6次産業化（※）の取り組みを推進するため、観光とタイアップを図りながら、丹後とり貝の販路拡大や育成岩がき稚貝の供給安定化、なまこ加工品の商品開発など、ブランド水産物の安定供給を推進していきます。

さらに、首都圏で舞鶴の食の魅力を発信するブランド戦略を展開。ブランド水産物として付加価値を高めることで地域ブランド力の向上と本市への観光誘客を増やす取り組みで、地域経済の活性化を目指していきます。

### 赤れんがパーク誘客の促進



昨年度から防衛省の補助事業を活用し、本市の観光戦略拠点である「赤れんがパーク」周辺一帯を「赤れんが」「海・港」の魅力を発信する日本有数の一大交流拠点とするための取り組みを進めています。

また、本市が目指す数値目標「交流人口300万人、経済人口10万人」都市・舞鶴の実現のため、本年度もサマーイルミネーションや赤れんがイベントを開催。また、赤れんがパーク駐車場サイン整備など、本市を訪れる観光客に優しい環境整備とインバウンド対策を推進し、さらなる誘客と観光消費の拡大を図っていきます。

### 海の京都DMO 広域観光マーケティング



府北部5市2町の総力を結集し、観光によるまちづくりを効果的かつ強力に推進することを目的に、府北部地域連携都市圏の事業として「（仮称）海の京都DMO（※）」を設立予定。広域的なマーケティング・顧客満足度調査に基づく着地型・体感型商品などの開発や地域資源の発掘で、府北部地域の連携による戦略的な観光プロモーションを実施し、外国人観光客も含めた交流人口の増大、観光産業による地域活性化を図ります。今後、人口減少に歯止めをかけ、活力ある地域経済を維持していくことを目標とした「舞鶴版地方創生」のさらなる推進を図ります。

※6次産業化…一次産業としての農林漁業と、二次産業としての加工・製造業、三次産業としての小売・サービス業などの事業との総合的かつ一体的な推進を図り、地域資源を活用した新たな付加価値を生み出す取り組みのこと。  
 ※DMO…Destination Management/Marketing Organizationの略。地域が一元となり、戦略的に観光地経営を担う舵取り役の組織のこと。

# 飛躍・行動の元年へ

平成28年度

## 舞鶴市の予算

### ～舞鶴市のお金の使い方～

<b>一般会計</b>	<b>350億4,161万円</b>	対前年度比 $\Delta 2.7\%$
<b>特別会計</b>	<b>252億5,398万円</b>	対前年度比 $+0.4\%$
	国民健康保険事業会計	104億4,316万円
	簡易水道事業会計	9億8,050万円
	土地建物造成事業会計	358万円
	貯木事業会計	103万円
	下水道事業会計	44億9,878万円
	駐車場事業会計	4,781万円
	介護保険事業会計 後期高齢者医療事業会計	81億2,032万円 11億5,880万円
<b>公営企業会計</b>	<b>46億5,971万円</b>	対前年度比 $+22.2\%$
	水道事業会計	36億1,752万円
	病院事業会計	10億4,219万円
<b>全会計</b>	<b>649億5,530万</b>	対前年度比 $\Delta 0.1\%$

本市が大きく飛躍するために必要な基盤を築く「ターゲットイヤー」と位置付けた平成27年度。地域医療の充実・強化をはじめ、災害に強いまちづくりの推進、子育て・教育環境の充実、京都舞鶴港の機能強化による人流・物流の拡大、観光ブランド戦略の推進による交流人口の増加など、将来を見据えたまちづくりのための基礎固めをさまざまな取り組みで進めてきました。

平成28年度を、さらなる飛躍のための「飛躍元年」、基礎固めとして整備した環境を活かして具体的に行動する「行動元年」と位置付け、舞鶴市まち・ひと・しごと創生総合戦略で目標として掲げる「交流人口300万人・経済人口10万人都市・舞鶴」の実現を図ります。市では、「心豊かに暮らせるまちづくり」、「安心のまちづくり」を推し進める事業に大きく投資する一方、事務経費の節減や建設地方債の発行を借入金残高が減少する額に抑制するなど、戦略的、かつ持続可能で安定的な財政運営を堅持する予算編成を行いました。

次のページから、施政方針に基づいた主な施策を、事業を交えて紹介します。

# 心豊かに暮らせるまちづくり



## ◆子育て環境、質の高い教育の充実

子どもの発育や子育てなど、さまざまな相談や支援を行う「子ども何でも相談窓口」を新設します。

また、「0歳から15歳までの切れ目ない質の高い教育」の充実に向けた取り組みを、保育所・幼稚園・小学校・中学校が連携し、公立・私立・園・校種の枠を越えた取り組みを進めます。

## ◆生涯にわたる学びの環境づくり

公民館や図書館を「生涯学習の拠点」と位置付け、誰もが学習できる環境づくりを推進するとともに、市民が気軽にスポーツに触れ合う機会の創出や、さまざまなスポーツイベントなどを誘致し、文化やスポーツを通じた生きがいづくりを支援します。

## ◆地域コミュニティの強化

市民、自治会、市民活動団体など、多様な地域づくりの主体と協力しながらまちづくりを推し進める「地域づくり支援課」を新設し、自治会・地域への支援・相談窓口を一元化する中で、地域コミュニティの再生・強化を推進します。

### 事業紹介

#### 乳幼児教育ビジョン推進事業

事業費:451万円

新たに策定した乳幼児教育ビジョンに基づき、質の高い乳幼児教育や保育サービスの充実に向けた講演会の開催、職員研修の実施、保幼小連携カリキュラムの研究など。



#### 保育の質の向上に係る 保育士確保支援事業費補助

事業費:1,150万円

保育者の研修時間の確保や、年度途中の入所対応など、職員体制の充実による質の高い保育の提供を支援するため、保育士配置に要する費用を助成。



#### 中心市街地活性化事業

事業費:5,550万円

西地区の城下町としてのまちなみを活かしたまちづくりを進めるため「歴史のみちづくり整備事業」などを実施。



#### 世界記憶遺産国際ブランド推進事業

事業費:1,682万円

世界記憶遺産登録資料と舞鶴引揚記念館の国際的なブランド力向上のため、全国での巡回展や、博物館世界大会の誘致、登録1周年記念シンポジウムの開催など。



▲ユネスコ世界記憶遺産の登録証

# 安心のまちづくり



## ◆健康に暮らせるまちづくりの推進

市民が生きがいと活力を持ち、安全で安心して心豊かな生活を営むため、「健康」をまちづくりの中心に位置付け、住民全体が健康で元気になる都市モデル「スマートウェルネスシティ※」の実現に向けて、総合的な視点で健康のまちづくりを推進します。

## ◆地域福祉の充実

高齢者施策を総合的に推進するための基本指針である「舞鶴市第6期高齢者保健福祉計画」に基づいた、医療・介護・予防・住まい・生活支援のサービスの充実や、障害者が身近な地域において自立できる就労環境の向上、生活困窮者の自立支援などの状況に応じた包括的かつ継続的な支援に取り組みます。

## ◆防災機能の充実・強化

原子力災害に対する市民の安全・安心を確保するため、モニタリングポストの増設、避難道路の確保など、立地自治体と同等の整備を国に強く要請し、原子力防災対策の充実・強化に取り組みます。

また、災害に強い都市基盤づくりのため、引き続き由良川流域の緊急水防災・治水対策や西市街地の浸水対策のほか、消防小型動力ポンプの機動力化など、地域防災力の充実に取り組みます。

### 事業紹介

#### 【都市公園整備事業】

事業費:3億3,390万円

気軽にスポーツを楽しんだり憩いの場の創出のため、(仮称)西運動公園の整備や青葉山ろく公園等の長寿命化工事の実施。



#### 【介護人材確保支援事業】

事業費:5,132万円

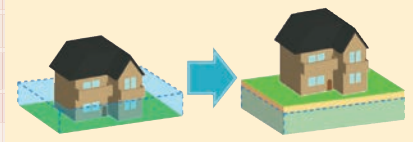
介護人材確保のため、修学資金貸与や資格取得支援講座受講料、介護職員研修受講料の助成などの実施。



#### 【西地区浸水対策事業】

事業費:3,179万円

西市街地の浸水被害対策のため、宅地かさ上げに対する助成や逆流防止弁の設置、雨水排除の事業計画策定を行う。



※スマートウェルネスシティ…身体面の健康だけではなく、人々が生きがいを感じ、安全安心して豊かな生活を送れるまち。



# 活力あるまちづくり

## ◆豊かで魅力ある地域資源を活かした観光振興

所蔵資料がユネスコ世界記憶遺産に登録された引揚記念館や赤れんがパークなど、本市が誇る魅力ある地域資源を活かした効果的かつ戦略的な観光プロモーションを行い、教育旅行の誘致や国内外からの観光誘客に取り組みます。

## ◆「広域交通網の整備」「京都舞鶴港を活かした人流・物流の拡大と港湾整備」の促進

京都府北部地域の活性化に多大な影響を及ぼす北陸新幹線の誘致に積極的に取り組むとともに、日本海側拠点港に選定された京都舞鶴港を活かし、クルーズ客船の誘致や韓国・ロシアとの国際フェリー航路の開設など、人流・物流の拡大に取り組みます。

## ◆地域経済の安定と活性化

液化天然ガス(LNG)基地や新たな木材加工施設など、京都舞鶴港の立地環境を最大限に活かした企業誘致に取り組み、新規創業や新規雇用を伴う設備投資を支援するなどにより、働く場の創出と地域経済の安定・活性化に取り組みます。

## ◆都市基盤を支える道路網の整備

国・府と連携し、国道27号西舞鶴道路や府道小倉西舞鶴道路の整備を進めるとともに、それらの道路を補完する引土境谷線や和泉通線などの整備、周辺地域と市街地を結ぶ幹線道路の整備を進めます。

### 事業紹介

#### 地方創生拠点整備事業

事業費:2,222万円

赤れんがパーク一帯等を、「赤れんが」[海・港]を活かした交流拠点として整備・開発するための活用基本計画を策定。



#### 企業誘致実現プロジェクト事業

事業費:3,259万円

京都舞鶴港や高速道路網の整備を踏まえ、名古屋を中心とする中京圏をターゲットに企業誘致や人流・物流の拡大を目指した取り組みを進める企業誘致開拓員の配置など。



#### 6次産業化推進事業

事業費:460万円

農水産物の高付加価値化を図るため、6次産業化推進アドバイザーを設置し、新たな加工品づくりや販売拡大などに取り組み農漁家や業者などを支援。



▲3月13日にオープンした名水杉山菜房

ここからは、一般会計を中心に市の予算を説明します。  
まずは、一般会計の予算額約350億円を、月収35万円(10万分の1)の家計に例えてみました。

### 舞鶴市の家計簿 ~月収35万円の家計に例えてみたら~

収入	金額	支出	金額
給料 (市税収入)	12.2万円	食費 (人件費:職員給与など)	6.5万円
		医療・教育費 (扶助費・福祉・学校経費など)	8.2万円
家賃収入 (使用料・手数料など)	1.0万円	ローンの返済 (公債費・市債の返済)	3.4万円
		光熱水費・日用品費 (物件費・公共施設の管理費など)	4.4万円
雑収入 (諸収入・繰越金)	1.1万円	町内会費・サークル活動費 (補助費・地域活動への運営補助など)	2.4万円
貯金の取り崩し (基金からの繰入金)	1.2万円	家のリフォーム (投資的経費・維持補修費・公共施設の整備など)	4.7万円
親からの援助 (国・府支出金・地方交付税など)	15.9万円	子どもへの仕送り (繰入金・特別会計への繰入金)	4.6万円
銀行からの借入れ (市債)	3.6万円	その他の支出 (貸付金など)	0.8万円
計	35.0万円	計	35.0万円

## 舞鶴市予算の状況①

ここからは、難しい用語を分かりやすく説明します。



左表のとおり、収入では、給料が収入の3分の1程度ほどで、あとは親からの援助や貯金の取り崩し、銀行からの借入れなどでまかなっているんだよ。また、支出の方を見ても、医療費や古くなった家のリフォーム、子どもへの仕送りなど、簡単に減らせないお金が増えてきているんだ。



いろんなことにお金がかかって大変そう。市の家計は大丈夫なの？

節約や工夫をして支出を減らすのはもちろん、給料が増えるようまちが元気になる取り組みを進めています。



節約が大事なものは家庭と同じだね。

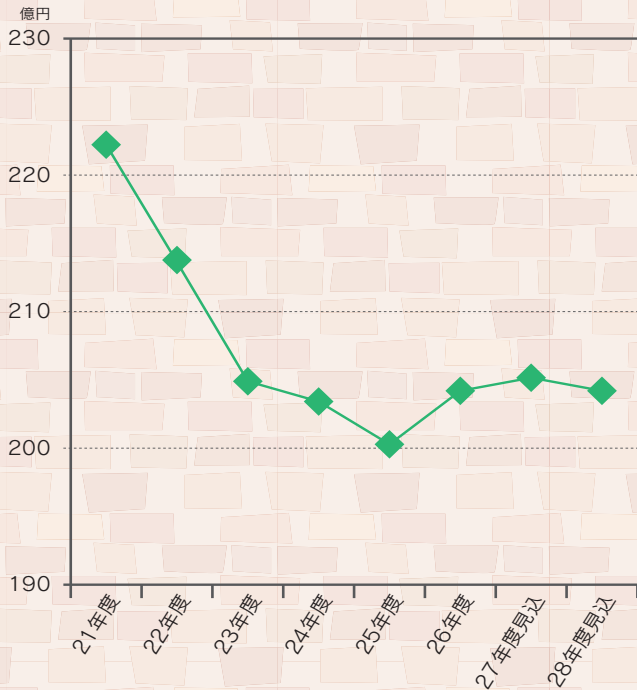


## 舞鶴市予算の状況②

### 【一般会計】貯金残高およびローン残高

- ◆ 基金残高(貯金) 70億円
- ◆ 建設地方債残高(ローン) 205億円

### 【一般会計】建設地方債残高の推移



次に、基金と市債について説明するよ。  
家計で言うと、「基金」が「貯金」で「市債」が「ローン」だと考えてね。



貯金はどういうときに使うの？

突然の出費や収入が減ったときに備えたり、何か大きな「買い物」や「家のリフォーム」などをするために貯金しているんだ。  
また、積み立てたお金は、まちづくりや市民生活を良くするための事業などに計画的に使っているし、取り崩すだけでなく、節約をして積み立てもしているんだ。

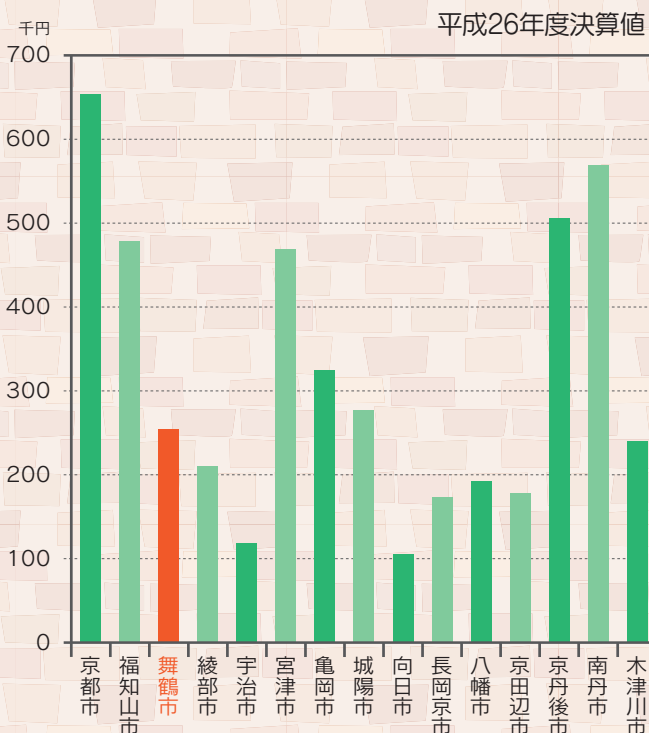


計画的に使うのが大事だもんね。

じゃあ次に、「ローン」について説明するよ。  
「ローン」の中で、公共施設や道路などの建設・整備を行うために借り入れる「建設地方債」の動きを左上のグラフで表しているよ。  
過去から比べると減っていることが分かるね？  
世の中の状況にあわせ、これから本当に必要なものだけお金を借りて事業を行い、残高「200億円」を目標にしてさらに減らす努力をしていくよ。



### 京都府内各市 市民一人当たり「建設地方債」残高



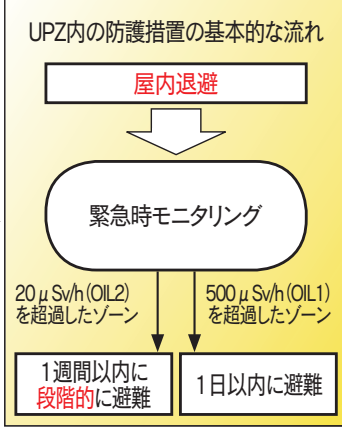
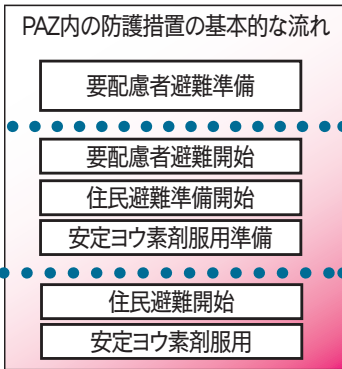
目標の金額までもう少しだね。頑張って！

ありがとう。  
また、参考に市民一人当たり「建設地方債」の残高について、京都府内の各市との比較が左のグラフなんだ。  
舞鶴市は多く借り過ぎていないことが分かるよ。



ローンが多くないっていうのはやっぱり安心だね。これからもみんなが安心して暮らせるよう、健全な財政運営をしてね。

PAZ (5km圏内)・UPZ内 (30km圏内) における防護措置の考え方



避難計画

避難施設・避難中継所などを明記  
原子力災害住民避難計画を  
全面改正

市では3月29日、防災会議委員や市議会議員の意見なども踏まえ、「原子力災害住民避難計画」を全面的に改正しました。

同計画は、平成25年3月に策定したもので、平成26年3月に関西広域連合の「広域避難ガイドライン」、平成27年2月に府の「広域避難要領」、平成27年12月に国の「高浜地域の緊急時対応」が新たに取りまとめられたことから、これら上位計画を反映するとともに、防災基本計画および原子力災害対策指針、府地域防災計画、市地

域防災計画(原子力災害対策編)などと整合を図り、より実効性のある計画に改正したものの。

主な改正内容は、南方面・西方面の自治会ことの住民の避難施設、医療機関の入院患者・福祉施設の入所者、在宅重度要配慮者の避難施設、主な避難経路、避難手段、避難中継所、車両一時保管場所などを記載したほか、避難の流れや要配慮者の避難、安定ヨウ素剤の取り扱いなどについて詳しく記載しました。

◆閲覧できます

「原子力災害住民避難計画(改正版)」の概要、本編、資料編は危機管理・防災課、市政情報コーナー、西支所、加佐分室、各公民館、大浦・城南会館、東・西図書館で閲覧可。ホームページにも掲載 ※改正版の詳細は、広報まいつる6月号で掲載します。

詳しくは、危機管理・防災課 (☎66-1089)へ。

原子力災害住民避難計画(改正版)に係る  
住民説明会を開催

地域別に「原子力災害住民避難計画(改正版)に係る住民説明会」を開催します。府との共催。詳細は次のとおり。

【日時・場所】

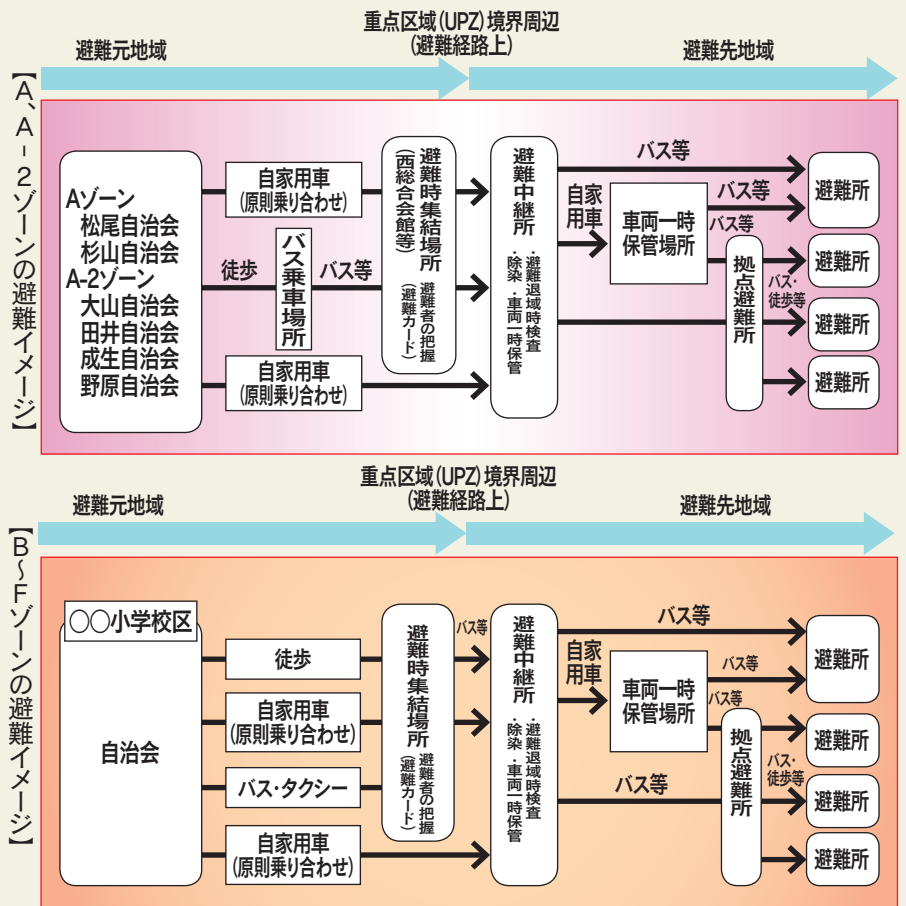
- ◆東地区…5月11日(水)19時から総合文化会館
- ◆大浦地区…5月18日(水)19時から大浦会館
- ◆中地区…5月25日(水)19時から中総会館
- ◆西地区…6月1日(水)19時から西総会館
- ◆加佐地区…6月8日(水)19時から加佐公民館

【対象】 市内在住か在勤、在学している人 ※原則、お住まいの地域の説明会にご参加ください。

【その他】 申し込み不要

【問い合わせ先】

危機管理・防災課 (☎66-1089)



## 津波

# 最大クラスの地震・津波を想定 津波浸水想定が新たに設定

3月28日、府において日本海側の府内市町における津波浸水想定が新たに設定されました。

これは、「津波防災地域づくりに関する法律」に基づき、津波避難対策の基礎資料として発生頻度はきわめて低いものの、あらゆる可能性を考慮した最大クラスの地震・津波を想定して津波浸水想定が設定されたものです。

市としては、今回設定された津波浸水想定や今後、京都府において予定されている津波災害

警戒区域等の指定、津波被害想定の設定などを踏まえ、必要に応じ、新たに防災対策を講じていきます。

### ◆閲覧できます

府ホームページの「京都府津波浸水想定の設定について」をご確認ください。URLは (<http://www.pref.kyoto.jp/kikikanri/news/2803tsunamisotei.html>)。

▼詳しくは、危機管理・防災課 (☎66・1089) へ。

主な地域における最高津波到達時間と最高津波水位

地点	津波が最も高くなるケース		津波が最も早く到達するケース	
	最高津波到達時間	最高津波水位 (TP)	最高津波到達時間	最高津波水位 (TP)
田井	10分	3.8 <sup>メートル</sup>	10分	3.8 <sup>メートル</sup>
成生	48分	3.1 <sup>メートル</sup>	10分	2.8 <sup>メートル</sup>
野原	45分	3.6 <sup>メートル</sup>	13分	2.7 <sup>メートル</sup>
小橋	45分	6.0 <sup>メートル</sup>	13分	3.4 <sup>メートル</sup>
三浜	45分	3.3 <sup>メートル</sup>	14分	2.2 <sup>メートル</sup>
瀬崎	48分	6.0 <sup>メートル</sup>	18分	3.0 <sup>メートル</sup>
平	54分	1.4 <sup>メートル</sup>	54分	1.4 <sup>メートル</sup>
浜(東港)	52分	1.3 <sup>メートル</sup>	52分	1.3 <sup>メートル</sup>
松陰(西港)	126分	1.4 <sup>メートル</sup>	126分	1.4 <sup>メートル</sup>
神崎	22分	2.4 <sup>メートル</sup>	22分	2.4 <sup>メートル</sup>

※複数のケースを想定をしているため、津波が最も高くなるケースと津波が最も早く到達するケースが異なる場合があります。

※TP(東京湾平均海面)…東京湾における平均的な海面の高さで、陸地の標高0<sup>メートル</sup>の基準。

## 府マルチハザード情報提供システム

府では、災害時に安全に行動できるよう「京都府マルチハザード情報提供システム」を4月15日に開設しました。

同システムでは、津波浸水想定、洪水浸水想定区域や土砂災害警戒区域などの災害危険情報のほか、避難所や救急医療機関、AED設置場所などの防災情報を地図上に重ね合わせて見ることが出来ます。また、作図機能を用いて独自の防災マップを作成することも出来ます。

同システムのURLは (<http://multi-hazard-map.pref.kyoto.jp/>)。

▼詳しくは、危機管理・防災課 (☎66・1089) へ。



## 募集

### 文化振興審議会の委員

市の文化振興を図るため、市長の諮問に応じたり、文化振興に関する事項について調査・審議をする舞鶴市文化振興審議会の委員を募集します。任期は2年。

【対象】市内在住の満20歳以上

【定員】1~2人

【申し込み方法】住所、氏名、年齢、性別、職業、電話番号、募集の動機をまとめた作文(様式自由、400字程度)を郵送か持参で文化振興課へ。5月16日(月)消印有効。

▶詳しくは、文化振興課(☎66・1019)へ。



## 募集

### 就職懇談会の参加事業所

事業所の人事担当者と市内と近隣市町の高等学校の就職担当教員が、求人や求職に関する情報交換を行う懇談会への参加事業所を募集します。

【日時】7月4日(月)13時30分~16時30分

【場所】商工観光センター

【対象事業所】市内に所在し、平成29年4月に高等学校などの新規学卒者を正規雇用する予定のある事業所

【定員】先着40社(業種ごとに定数を設ける場合あり)。

【申し込み方法】5月30日(月)までに所定の用紙(市か雇用対策協議会ホームページからダウンロード可)で。

▶詳しくは、市雇用対策協議会事務局(企業立地・雇用促進課内、☎66・1021)へ。



## 東・西図書館の開館日拡大



これまで、東・西図書館とも休館していた国民の祝日(土、日は除く)を、どちらか一方の図書館が開館します。これにより、年末年始など9日間を除いた年間356日は、どちらか一方の図書館が開館。開館日数が年間平均13日増加します。東・西図書館では、今後も利用しやすい環境づくりに努めていきます。

東・西図書館の休館日	
東図書館	西図書館
毎週木曜日	毎週月曜日
国民の祝日(火・木曜日)	国民の祝日(月・水・金曜日)
年末・年始	年末・年始
図書整理日(最終火曜日)など	図書整理日(最終水曜日)など

▶詳しくは、図書館課(東図書館内、☎62・0190)へ。

## 赤れんがの魅力をも最大限に まちづくり構想の提言書を提出



3月18日、これまで舞鶴市赤れんが周辺等まちづくり構想策定懇話会(座長=宗本順三・京都大名誉教授、8人)で議論されてきた赤れんがパーク周辺のまちづくり構想に関する提言書が提出されました。

提言では、他都市にない魅力を活かし、近代以降の歴史や海の安全について学び発信する展示、赤れんがと海・港が一体となった親水空間の形成などの考え方がまとめられています。また、不足する飲食、物販や駐車場機能を補完するための交流施設、商業施設の整備や駐車スペースの設置なども盛り込まれています。

市としては、この提言を基に基本構想をまとめ、平成28年度に基本計画を策定します。

▶詳しくは、企画政策課(☎66・1042)へ。

## 土曜窓口の開設 住民票や戸籍 印鑑登録など

7月末まで、市役所本庁市民課の時間外窓口を第2・第4土曜日に開設します。市民課では以前から毎週水曜日は19時まで時間外窓口を開設していますが、今回新たに期間を限定して開設するものです。なお、正面玄関と裏口は閉まっています。来庁の際は西口の出入口からご入場を。



### 【業務内容】

- ◇住民異動届 ◇戸籍の届け出
- ◇印鑑登録 ◇印鑑登録証明書の交付
- ◇住民票の写しの交付 ◇戸籍謄(抄)本の交付
- ◇マイナンバーカードの交付

(開設日の2日前までに予約が必要)

【ご注意ください】住所の異動に伴うマイナンバーカードの記載変更・継続利用の処理、住民票の広域交付はできません。また、他課や他市町村などへの確認が必要な手続きはできない場合があります。

▶詳しくは、市民課(☎66・1001)へ。

## 「舞鶴のさかな提供店」が決定



(一社)舞鶴市水産協会が募集していた「舞鶴のさかな提供店」の登録店舗29店が、3月25日に行われた登録認定委員会で決定しました。

「舞鶴のさかな提供店」とは「舞鶴のさかな」の

料理や産品を提供する店舗で、「お客様の満足度を高める取り組み」や「市の食のブランド力の向上を図る取り組み」などの要件を満たしていることが条件。

提供店はのぼりや店内に掲出されている登録証(上図)が目印。「舞鶴のさかな」を使った料理などのお求めは、「舞鶴のさかな提供店」へどうぞ。

詳細は、(一社)舞鶴市水産協会ホームページ(<http://www.eonet.ne.jp/~maizuru-sakana/index.html>)にも掲載。

▶詳しくは、水産課(☎66・1020)へ。



# 上下水道料金を改定 10月1日から 水道料金11.2倍、下水道使用料7.6倍引き上げ

10月1日から上下水道料金を改定し、水道料金は平均11.2倍、下水道使用料は7.6倍をそれぞれ引き上げさせていただきます。皆様のご理解とご協力をお願いします。

▶上下水道料金に関するお問い合わせは、お客様サービス課(☎62・1632)へ。

## ◆水道料金の主な改定ポイント

人口減少や節水機器の普及による水需要の減少と老朽施設・水道管の維持・更新を図るために改定。

主な改定点として、家事用と事業用の用途では料金の格差が大きいため、段階的に料金格差を縮小。また、家事用従量料金の10m<sup>3</sup>超は、**逦増制(※)**から単一料金へ改定。新しい料金表は右表のとおり。

## ◆下水道使用料の主な改定ポイント

施設の維持管理に必要な経費を賄うために使用料を改定します。

主な改定点として、基本水量を8m<sup>3</sup>から5m<sup>3</sup>に変更。超過水量は、統一単価から4段階(60円～170円)に分けた逦増制を採用。また、農業・漁業集落排水、特定環境保全公共下水道、公設浄化槽の使用料は従量制に移行。新しい料金表は下表のとおり。

### 新しい下水道使用料 (消費税抜き)

一般用	基本使用料		超過使用料 (m <sup>3</sup> /円)	
	5m <sup>3</sup> まで	720円	5m <sup>3</sup> 超～10m <sup>3</sup>	60円
			10m <sup>3</sup> 超～50m <sup>3</sup>	150円
			50m <sup>3</sup> 超～5,000m <sup>3</sup>	160円
			5,000m <sup>3</sup> を超える分	170円

↑ 使用料体系を従量制に統合

### 農業・漁業集落排水、特定環境保全公共下水道、公設浄化槽

一般用	1戸あたり 4,572円
-----	--------------

※逦増制…使用・処理水量が多くなるのに応じて、段階的に単位あたりの料金を高くする制度

### 新しい水道料金表 (消費税抜き)

用途	給水管の呼び径	基本料金		従量料金	
		現行	新料金	使用水量 (1か月につき)	料金 (1m <sup>3</sup> につき)
家事用	5m <sup>3</sup> まで	550円	610円	5m <sup>3</sup> 超～10m <sup>3</sup>	70円
				10m <sup>3</sup> 超～20m <sup>3</sup>	140円
				20m <sup>3</sup> を超える分	150円
事業用	25 <sup>リ</sup> 以下	1,250円	1,350円	10m <sup>3</sup> 超～1,000m <sup>3</sup>	170円
	40 <sup>リ</sup>	1,790円	2,260円	1,000m <sup>3</sup> 超～1万m <sup>3</sup>	160円
	50 <sup>リ</sup>	2,760円	4,140円	1万m <sup>3</sup> 超～2万m <sup>3</sup>	140円
	75 <sup>リ</sup>	4,150円	6,220円	2万m <sup>3</sup> 超～3万m <sup>3</sup>	130円
	100 <sup>リ</sup>	5,810円	8,710円	3万m <sup>3</sup> 超～6万m <sup>3</sup>	120円
	150 <sup>リ</sup>	11,640円	17,460円	6万m <sup>3</sup> を超える分	110円
	200 <sup>リ</sup>	19,080円	28,620円		
250 <sup>リ</sup>	26,410円	39,610円			

### 旧下水道使用料 (消費税抜き)

一般用	基本料金		超過料金 (m <sup>3</sup> 単価)	
	8m <sup>3</sup> まで	670円	8m <sup>3</sup> を超える分	134円

### 井戸水の利用や水道との併用 ( )内は現行 (消費税抜き)

家族数	1人	2人	3人
料金	1,320円 (1,206円)	2,070円 (1,876円)	2,820円 (2,546円)
家族数	4人	5人	6人
料金	3,570円 (3,216円)	4,320円 (3,886円)	5,070円 (4,556円)

## 上下水道部を新設 水道部と下水道部を統合

4月1日から、水道部と下水道部を統合し「上下水道部」になりました。水道事業と下水道事業の組織が統合することで、市民サービスの向上と、共通業務の一元化によりコストを削減し、効率的な事業運営を行います。主な業務内容と窓口は次のとおりです。



- ◇上下水道の使用開始・中止、名義変更
- ◇水道料金、下水道使用料の手続きや支払い など  
…お客様サービス課お客様係、西・上下水道係
- ◇給排水設備の改造・新築の手続き
- ◇水洗便所等改造資金の融資 など  
…お客様サービス課給排水設備係

### 【お問い合わせ先】

- ◇お客様サービス課お客様係(☎62・1632)
- ◇お客様サービス課給排水設備係(☎66・1028)
- ◇お客様サービス課西・上下水道係(☎75・2259)
- ◇経営企画課(☎62・1633) ◇水道整備課(☎66・2545)
- ◇下水道整備課(☎66・1056)

# 市議会 3月定例会

## 28年度予算・27年度補正予算など 55議案を可決

市議会3月定例会が2月29日に開会。平成28年度の一般・特別会計予算や27年度一般・特別会計補正予算など市長提案の55議案を審議。原案どおり可決し、3月28日に閉会しました。主な内容は次のとおり(28年度予算は6ページに掲載)。



### 今回の注目事業

#### 【地方創生加速化交付金事業】

人口減少に歯止めをかけ、活力ある地域経済を維持していくことを目的とした「舞鶴版地方創生」を推進。新たに創設された「地方創生加速化交付金」を活用し、地域の活性化推進に向けた次の6つの事業に取り組みます。

#### 【主な事業】

- ◆移住定住プロジェクト推進事業
- ◆北近畿タンゴ鉄道支援事業費補助
- ◆赤れんがパーク誘客推進事業
- ◆舞鶴産のお茶 PR 事業
- ◆ブランド水産物生産拡大・販路開拓事業
- ◆海の京都 DMO 広域観光推進事業

◆**一般会計(第4号)** 地方創生加速化交付金事業をはじめ、国の補正予算に関連する事業などを追加するもので、歳入歳出いずれも4億7,758万円の増額。

この結果、予算総額は365億2,566万円となりました。

#### 補正予算

- ◆**特別会計**
- ◆**病院事業会計(第1号)**…2,160万円の増額で総額10億1,943万円
- ◆**国民健康保険事業会計(第3号)**…1億5,284万円の増額で総額105億7,739万円
- ◆**簡易水道事業会計(第1号)**…2億5,435万円の減額で総額7億40万円

◆**下水道事業会計(第4号)**…9,192万円の減額で総額46億1,696万円

◆**介護保険事業会計(第3号)**…78万円の増額で総額82億6,883万円

#### 条例

3月定例会で成立した主な条例は次のとおり。

- ◆**舞鶴市行政不服審査会条例の制定** 行政不服審査法に基づき設置する同審査会の組織及び運営に必要事項を規定
- ◆**舞鶴市公共施設等整備基金条例の制定** 公共施設等の建設、改修等に要する経費の財源に充てるための基金を設置
- ◆**舞鶴市職員の給与に関する条例等の一部改正** 国家公務員における取り扱いに準じ、給料表を改定等

#### 【一般会計補正予算(第4号)の主な事業】

事業名	補正額
情報セキュリティ強化対策事業費	2,370万円
原子力災害対策施設資機材等整備事業費	300万円
旧市民病院跡地整備事業費	1億6,681万円
地方創生加速化交付金事業費	7,388万円
年金生活者等支援臨時福祉給付金給付事業費	3億4,224万円
子ども子育て支援システム改修経費	127万円
基盤整備促進事業費	1,000万円
原子力災害対策施設緊急整備事業費	1億2,090万円

◆**舞鶴市市税条例の一部改正**  
軽自動車税の課税免除に係る規定等を変更

◆**舞鶴市の特別職の職員で常勤のものとの給与に関する条例及び舞鶴市教育長の給与等に関する条例の一部改正** 給料等の減額措置を平成28年度においても実施等

◆**舞鶴市子ども・若者支援会議条例の制定** 子ども・若者の健全な成長を支援するための施策を推進するため、同会議を設置

◆**舞鶴市消費生活センターの組織及び運営等に関する条例の制定**  
市が設置する同センターの組織及び運営等に関する事項を規定

◆**舞鶴市国民健康保険条例の一部改正** 保険料の賦課限度額及び減額措置に係る所得基準を変更等

◆**舞鶴市水道事業給水条例の一部改正** 水道料金を改定(13ページに関連記事)

◆**舞鶴市下水道使用料条例の一部改正** 下水道使用料を改定(13ページに関連記事)

#### 人事

◆**人権擁護委員候補者**  
寺島勝氏(73歳、上安久)

#### その他

◆**指定管理者の指定期間の変更**  
休日急病診療所の指定期間を平成29年度末から27年度末に変更

◆**辺地に係る公共的施設総合整備計画の変更**  
野原辺地の計画の変更

◆**市道路線の認定**  
七日市地区の1路線を認定



**公文 世那** さん(26)  
有限会社 ウッディーハウス勤務

# 舞鶴 若もん「ワーク&ライフ」

舞鶴の企業で働く若者の声

舞鶴からの通勤圏(京都府北部から福井県嶺南地域)には従業員100人以上の働く場が130社以上あります(舞鶴市調べ)。地元舞鶴で就職し、暮らす「若もん」たちを紹介します。

## 今の職業を選んだ理由

もともと人と話すことが好きで、大学で社会心理学を専攻していたこともあり、以前から「ふるさと舞鶴」で販売の仕事に携わりたいと考えていました。また、ファッションにも興味がありましたので、舞鶴で自分が活躍できる職場は、この会社しかないと思って入社しました。服の販売などを通じて、さまざまなお客様と触れ合い、喜んでいただけるのがこの仕事の魅力だと感じています。

## 仕事内容

現在は、舞鶴のアパレルショップ「ウッディーハウス」でメンズ担当として働いています。仕事

を通してお客様に喜んでいただけるのは何よりの励みになります。時にはお客様からも新たな視点を教えていただきながら日々頑張っています。自分が「服好き」で、それに携わりながら働ける。そして仕事の様子を両親に話すことで安心してもらえる今の環境は、とても幸せだと感じています。

## 舞鶴での暮らし

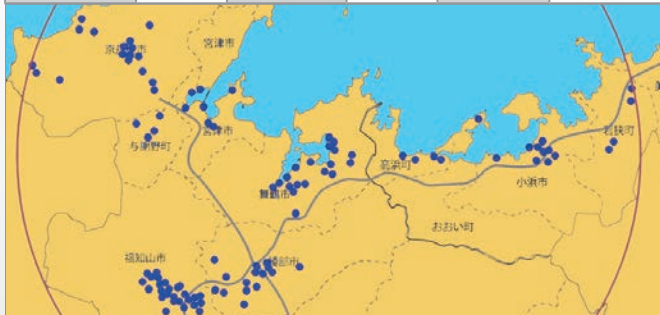
舞鶴は、生まれ育ったまちというところもありますが、進学で市外に出てあらためて自然が多く、何より食べ物、特に海産物がおいしいということに気付くことができました。また、バスや電車一本で京阪神地域に行くこともできるので、生活に不便を感じたことはありません。

休日は、海釣りをしたり、子どもの頃からの友人とドライブをしたりして楽しんでいきます。また、親と同居することで、本来必要となる住居費などの出費を自分の小遣いとして、プチ贅沢するなど、舞鶴に住むメリットを再認識しています。今後、仕事の経験をさらに積んで将来は、ここ舞鶴から全国に向けて発信できるバイヤーになりたいと考えています。

舞鶴市や市内からの通勤圏には働く場がこんなにたくさんあります!!

市内から通勤圏内にある働く場…131社(府北部から福井県嶺南地域で従業員100人以上の働く場)

舞鶴市	27社	宮津市	8社	高浜町	3社
福知山市	44社	京丹後市	15社	若狭町	9社
綾部市	16社	与謝野町	5社	小浜市	4社



平成27年度中の舞鶴市内大卒求人数  
(ハローワーク調べ)

- ◆求人数…130人
- ◆求人企業数…38社
- ◆求人数…65件

**ジョブ・サポートまのびる**  
舞鶴での就職活動を全力で応援!!

ジョブ・サポートでは、ハローワークと同様の求人検索機を5台設置し、舞鶴や市内からの通勤圏にある働く場の詳細を調べることができます。また、職業相談や求人紹介を行っているほか、就職支援セミナーや個別相談会も実施しています(要予約)。  
▼詳しくは、ジョブ・サポートまのびる(就業支援センター)(商工観光センター内、☎63・0810)へ。



相談窓口の様子

求人検索機も設置



●来年は民生委員制度創設 100 周年



◀民生委員制度  
創設100周年シンボルマーク

## 地域の身近な福祉の相談役「民生児童委員」

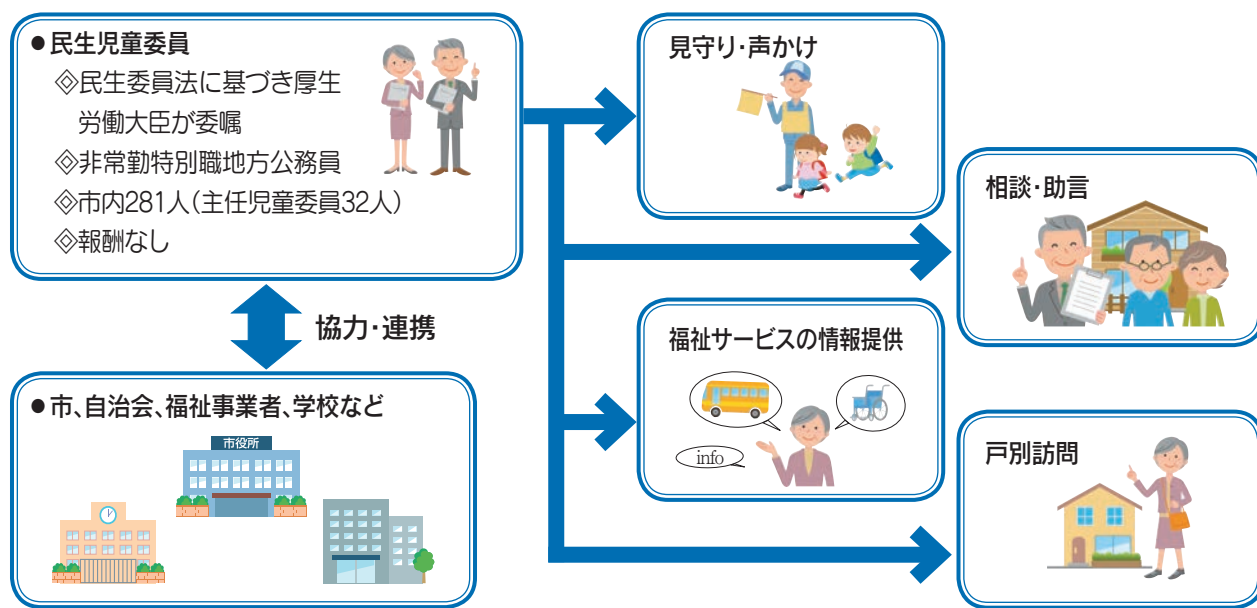
5月12日は民生児童委員の日。市内の民生児童委員281人(主任児童委員32人含む)は、高齢者・障害者福祉や子育て支援、児童の健全育成など、地域の最も身近な福祉の相談役として活動されています。

誰もが住み慣れた地域で安心して暮らすためには、民生児童委員と共に、地域の皆さん一人ひとりが地域の一員として、身近な地域での声かけや見守り

など支え合うことが大切です。

地域の民生児童委員や主任児童委員が分からない場合は、市民生児童委員連盟事務局へお問い合わせください。

▶詳しくは、市民生児童委員連盟事務局(福祉企画課内、☎66・1011)へ。



### 市ホームページ さらに見やすく便利に

市公式ホームページ(<http://www.city.maizuru.kyoto.jp/>)をリニューアルしました。大規模災害時での安定稼働とサイバー攻撃への対応強化など、セキュリティ面で大幅な向上を図りました。デザインも大幅に変更し、目的の情報にアクセスしやすい環境に変更したほか、スマートフォン向けの画面も用意し、使いやすさにも配慮しました。

また、動画ページを作成し、本市のPR機能を強化したほか、移住・定住の特設ページを設け、情報発信の充実を図りました。

今後も掲載情報のさらなる拡充を図り、SNS(ソーシャルネットワークサービス)と連動した利用の拡大など、積極的な情報発信に努めていきます。



### 「市政なんでも相談室」を開設

市政に対する意見や提言などをいただく「市長への手紙」が「市政なんでも相談室」に変わりました。市に対する意見や提言、感想など、担当部署から市長へのご意見まで、幅広く、迅速に対応します。送料無料の専用用紙やリニューアルした市ホームページの電子メールなどで年間を通して受け付けます。

※送料無料の専用用紙は市役所、西支所、加佐分室、各公民館、東・西図書館、大浦・城南会館に備え付け。



## ●人権啓発

# 人権擁護委員の日、女性相談と人権相談、講師謝礼に補助

## 6月1日は人権擁護委員の日

6月1日は人権擁護委員の日です。これにちなみ、全国で一斉に特設人権相談所を開設。法務大臣から委嘱を受けた人権擁護委員が、いじめや差別、インターネットでの誹謗中傷、プライバシーの侵害などの相談に応じます。一人で悩まず、ぜひご相談ください。

### ◆特設相談所を開設

- 時 ◆6月1日(水)9時～12時と  
13時～16時…赤れんが2号棟
- ◆6月1日(水)9時～12時…法務局舞鶴支局
- 内 面接相談(個室、秘密厳守)
- 他 無料。申し込み不要。
- 問 法務局舞鶴支局(☎76・0858)

### ◆人権擁護委員を紹介

- ◆梅原正昭(平) ◆川尻治彦(浜)
- ◆佐織久子(下東) ◆佐藤明子(浜)
- ◆鈴木孝子(余部上) ◆谷公人(余部上)
- ◆寺島勝(上安久) ◆福島イツコ(公文名)
- ◆藤村由紀(大波上) ◆村尾幸作(丸山中町)
- ◆山田敏子(西吉原) 以上敬称略。

## 女性相談と人権相談

### ◆フレアス舞鶴の無料女性相談

- 《電話相談》時5月12日～26日の木曜日、10時～16時  
内 人間関係や子育て、家庭内での暴力、介護の悩みなどに関する相談。専用電話(65・0056)へ。
- 《面接相談》時5月11日(水)11時～14時10分 内 人間関係や子育て、家庭内での暴力などの相談に女性問題カウンセラーが応じる 定 先着3人 他 託児あり(要予約)  
甲 前日までに電話で人権啓発推進室(☎66・1022)へ。

### ◆人権相談

- 《人権なんでもお気軽相談》時毎週月曜日、9時～12時  
場 法務局舞鶴支局 内 面接相談(個室)・電話相談
- 《特設人権相談所》時・場◆第2木曜日…城南会館  
◆第3木曜日…南公民館、いずれも9時～12時  
内 面接相談(個室)。人権擁護委員が応じる  
問 法務局舞鶴支局(☎76・0858)

## 人権講座の講師謝礼を補助

- 対 舞鶴市民で組織するおおむね10人以上の団体
- 定 先着15団体程度
- 甲 所定の用紙(人権啓発推進室に備え付け)で
- 問 人権啓発推進室(☎66・1022)

## ●寄附金・寄贈品など

## 温かい善意をありがとうございました

平成27年度に市に寄せられた寄付についてお知らせします。なお、匿名を希望されている方は掲載していません。《企画政策課、福祉企画課、教育総務課》

### 【寄付金】(敬称略)

- ◆個人 小西唯丹(城陽市)、濱口郁(小田原市)、門田絹代(高槻市)、岩井只一(南丹市)、崎山健二(川崎市)、井上民生(広島市)、内堀剛(さいたま市)、三井基哉(豊中市)、太田諒(福井市)、西村裕(東京都)、服部一弥(東京都)、成宮秀香(名古屋市)、池田知加恵(茨木市)、森田信彦(京都市)、江上正(東京都)、江上陽子(東京都)、児玉アキ子(高知県)、星野大(京都市)、高橋秀夫(東京都)、塩安佳樹(東京都)、富永幸記(京都市)、大山正(神戸市)、大山康子(神戸市)、小野寺克彦(仙台市)、荻田八重子(浜)、橘時夫(引土)、松嶋康晴(森)
- ◆団体 全京都建築労働組合舞鶴支部、舞鶴アマチュアカラオケ連盟、仲間とともに 夢の歌謡フェスティバル、京都丹の国農業協同組合、舞鶴東佛教会、舞鶴商工会議所女性会

### 【寄贈品】(敬称略)

- ◆個人 ◆柴田宗典(浜)…和太鼓セット、図書館用木製いすほか ◆森岡寿美(福井県)…図書 ◆田主誠(茨木市)…版画 ◆川畑栄子…引揚船の模型
- ◆団体 ◆余内区長連合会…紙折機 ◆(一財)舞鶴交通安全協会…安全傘 ◆国際ソロプチミスト舞鶴…児童図書 ◆舞鶴ライオンズクラブ…ランドセルカバー・登下校用交通安全旗 ◆富士ゼロックス京都㈱…引揚記念館所蔵資料のレプリカ

### 《平成27年度寄付金》

平成27年度中にいただいた寄付金は、14件6,113,975円。皆さんのお志に沿うよう「市民福祉さえあい基金」に積み立て、高齢者や障害がある人を対象とした福祉事業に活用させていただきます。また、ふるさと納税にいただいた、53件3,218,000円は、「ふるさと応援基金」へ積み立て、引揚記念館の整備・改修や舞鶴の歴史と文化を生かしたまちづくりなどに活用させていただきます。

# 平成 28 年度 組織改編と人事異動



4月1日付けで組織改編と人事異動を実施。平成28年度は、これまでの基礎固めの実績を活かし、本市が大きく飛躍する「飛躍元年」の年、具体的に行動する「行動元年」の年と位置付け、未来においても魅力あふれる舞鶴であり続けられるよう組織改編・人事異動を行うとともに、職員の持っている能力を生かし女性職員の登用に配慮し、「職員の意識改革」と「組織の活性化」を目指します。

## 組織改編など

平成28年度は10部、12室、56課で組織を運営。組織改編の概要は次のとおり。

### ◆市民文化環境部

▽市民環境部を市民文化環境部に改称し、地域づくり・文化スポーツ室を新設。人権啓発、環境対策、生活相談など市民生活に密接に関わる施策に、地域づくり支援、文化やスポーツ振興、図書館など、市民の生きがいづくり、交流、地域活動に関わる施策を加え、一体的に取り組み、「心豊かに暮らせるまちづくり」の推進を図る。

▽地域づくり支援課を地域づくり・文化スポーツ室に新設。自治会や地域への支援体制窓口を一元化するとともに地域コミュニティの再生・強化に取り組む。

▽文化振興課、スポーツ振興課、図書館課を地域づくり・文化スポーツ室に設置。教育委員会がこれまで培った文化やスポーツなどの生涯学習に関するノウハウと市長が管理し執行する地域振興策を有機的に結び付け、「地域づくり」「地域活性化」につなげる。

### ◆健康・子ども部

▽幼稚園・保育所課を健康・子ども部に新設。幼稚園、保育所を

問わず、質の高い幼児教育と保育を提供するとともに、就学前施設の利用窓口の一元化による市民サービスの向上と効果的・効率的な組織運営を図る。

### ◆産業振興部

▽産業創造室を新設。新たな企業の誘致と、既存の立地企業や中小企業の新増設などの支援に取り組む。また、京都舞鶴港は日韓国際フェリー航路の開設やクルーズ客船の拠点港として新たな展開が期待されることから、みなと振興・国際交流課にみなと振興担当課長を新設。

### ◆上下水道部

▽水道部と下水道部を統合し、上下水道部を新設。上下水道と下水道の利用窓口の一元化による市民サービスの向上と効果的・効率的な組織運営を図る。

### ◆教育委員会

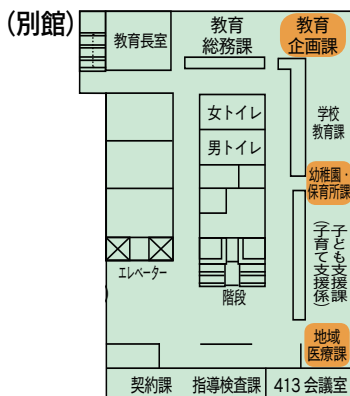
▽教育企画課、小中一貫教育推進担当課長を新設。教育振興大綱の目標「〇歳から15歳までの切れ目のない質の高い教育の充実」の実現に向けた組織体制の強化と、小中一貫教育の全校区での実施や地域ぐるみの学校支援の取り組み、新たな教育施策の企画などを進め、学校教育の充実を図る。

## 庁内の配置が変わりました

組織改編に伴い、庁内の配置が変わりました。主な変更場所は次のとおり。詳細は、6月発行の市役所ガイドでお知らせします。

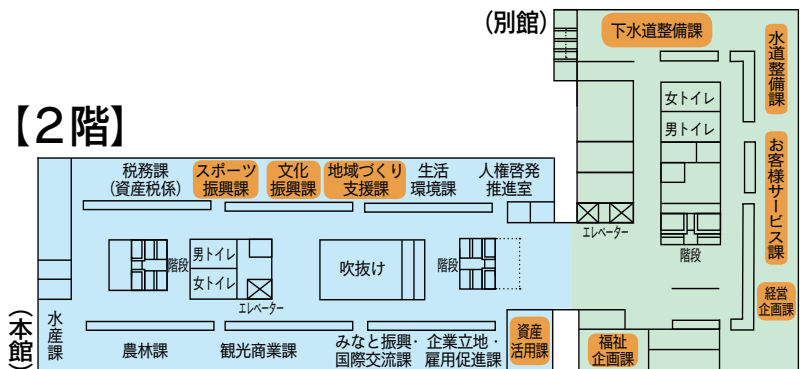


### 【4階】



● …場所が変わりました

### 【2階】



【部課長の異動】

異動は中規模で職員845人中252人。平成27年度の退職者は36人。平成28年度の採用は21人。職員総数は845人。女性職員の割合は36・9割、管理職に女性が占める割合は10・9割(いずれも病院と消防を除く)。

課長 水道部次長兼水道建設課長 小酒学▽消防次長兼消防本部総務課長 消防本部総務課長 羽賀田淳▽西消防署長 消防本部通信指令課長 竹内義和▽企画室企画政策課主幹 兼交通政策係長兼舞鶴市地方創生推進本部事務局次長兼京都府北部地域連携都市圏形成推進協議会事務局次長(企画室企画政策課

民課主幹兼戸籍係長兼斎場長(市民環境都市民課主幹兼戸籍係長 浜本知子▽市民文化環境都市民課主幹兼生活安全係長兼消費生活センター長(市民環境都市民課主幹兼生活安全係長 荒木正純▽西支所副支所長(文庫山学園長兼加佐地域福祉センター所長 井本正樹▽福祉部障害福祉・国民年金課長(西支所副支所長 山崎久夫▽福祉部保険医療課主幹(福祉部保険医療課主幹兼収納係長) 野村直司▽福祉部福祉課主幹兼収納係長 福祉部福祉課主幹 小寺雅之▽福祉部福祉課主幹 福祉部福祉課生活支援相談センター所長 山下圭一▽福祉部福祉課主幹兼生活支援相談センター所長 健康子ども部子ども支援課主幹兼子ども福祉係長 山本幸子▽文庫山学園長兼加佐地域福祉センター所長 福祉部障害福祉・国民年金課長 細野真嗣▽健康子ども部健康づくり課長兼保健センター主幹 健康子ども部健康づくり地域医療課長兼保健センター所長 山崎浩美▽健康子ども部健康づくり課主幹 健康子ども部健康づくり地域医療課主幹 宮嶋龍二▽健康子ども部地域医療課主幹 地域医療連携機構派遣(健康子ども部健康づくり地域医療課主幹 地域医療連携機構派遣) 島田敦司▽健康子ども部子ども支援課長(人事室職員課主幹 新井秀和▽健康子ども部子ども支援課主幹 少年補導センター所長兼子育て支援係長(健康子ども部子ども支援課主幹兼少年補導センター所長 志賀洋一▽健康子ども部子ども支援課主幹兼子ども総合相談センター所長 富永正▽健康子ども部子ども支援課主幹兼子育て支援係長(健康子ども部子ども支援課主幹兼子育て支援基

稚園 保育所課長 総務部資産活用課長 田中昭▽健康子ども部幼幼稚園 保育所課主幹兼うみへのもり保育所長(健康子ども部子ども育成課主幹 保育所担当 兼うみへのもり保育所長 島田久子▽観光まちなみ観光商業課主幹兼赤れんがパーク係長 観光まちなみ観光文化振興課主幹兼赤れんがパーク係長 井上隆一▽舞鶴引揚記念館長 観光まちなみ室文化振興課主幹兼舞鶴引揚記念館長 山下美晴▽舞鶴引揚記念館主幹兼世界記憶遺産推進係長(観光まちなみ室文化振興課主幹兼舞鶴引揚記念館主幹 舞鶴引揚記念館世界記憶遺産推進係長 観光まちなみ室文化振興課主幹 舞鶴引揚記念館世界記憶遺産推進係長 濱田真義▽産業創造室みなと振興・国際交流課長(観光まちなみ室みなと振興・国際交流課主幹 京都舞鶴港振興会派遣) 小森実▽産業創造室みなと振興・国際交流課主幹兼みなと振興クルーズ客船誘致係長(観光まちなみ室みなと振興・国際交流課主幹兼みなと振興クルーズ客船誘致係長 中井哲也▽産業創造室みなと振興・国際交流課主幹(京都舞鶴港振興会派遣) 産業振興部企業立地・雇用促進課長 飯田徹▽産業創造室企業立地・雇用促進課長 産業振興部企業立地・雇用促進課長 有古央顕▽産業創造室企業立地・雇用促進課長 担当課長 兼みなと振興・国際交流課長 川崎弘史▽監査委員事務局次長兼監査係長 会計課主幹兼審査係長 木下千恵▽教育振興部教育総務課長(教育振興部学校教育課主幹兼事務係長 小酒由美子▽教育振興部学校教育課指導担当課長兼指導係長兼教育企画課中一貫教育推進担当課長 和田中学校教頭 井上啓▽上下水道部経営企画課長(水道部業務課長 池田秀男)上

水道部経営企画課公営企業法適用担当課長(下水道部下水道総務課長 井田和志)上下水道部お客様サービス課長 水道部業務課主幹 馬場昭▽上下水道部お客様サービス課主幹 産業振興部水産課主幹 大機淳一▽上下水道部水道整備課主幹兼管理係長(水道部水道建設課管理係長 神田秀之▽上下水道部水道整備課主幹兼水場長 水道部浄水課長 岡克明▽上下水道部下水道整備課長(下水道部下水道建設課長 大岡正之)上下水道部下水道部下水道整備課主幹兼浄化センター所長 西浄化センター主幹兼管理係長 表良一▽消防本部総務課主幹兼総務係長兼経理係長(消防本部総務課総務係長兼経理係長 一居源乃▽消防本部警防課主幹(消防本部救急救助課救助係長兼東消防署出張所警備1係長)近記彰▽消防本部救急救助課主幹兼救急係長兼東消防署出張所主任(消防本部救急救助課救急係長兼東消防署出張所主任 小路竹伸▽消防本部通信指令課長(東消防署警備1課長 山口春幸▽東消防署副署長兼水防課長 消防本部警防課主幹 福田吉寛▽東消防署警備1課長 東消防署警備3課長 岸本隆弘▽東消防署警備3課長(西消防署水防課主幹兼総務係長 東消防署警備2課警備2係長 千原英樹▽西消防署警備1課長 消防本部通信指令課指令の係長 山本晃▽西消防署警備3課長 消防本部通信指令課指令の係長 岡山弘法

▽市民文化環境部長(下水道部長 飯尾雅信▽議会事務局(監査委員事務局) 小谷真知子▽教育委員会指導理事 教育振興部学校教育課指導担当課長兼指導係長 廣瀬直樹▽上下水道部長 水道部長 伊藤茂▽企画室長 兼企画政策課長兼舞鶴市地方創生推進本部事務局次長兼京都府北部地域連携都市圏形成推進協議会事務局次長(企画室長兼企画政策課長兼舞鶴市地方創生推進本部事務局次長 西嶋久勝▽人事室長 人事室長兼職員課長 川端常太▽人権啓発推進室長(福祉部次長兼福祉課長 伊藤和昭▽環境対策室長兼生活環境課長 環境対策室生活環境課長 平野広道▽地域づくり文化スポーツ室長(教育振興部次長兼社会教育課長 吉岡博之▽市民文化環境部次長兼西支所長(環境対策室長 森下清三▽福祉部次長兼福祉企画課長(福祉部福祉企画課長 藤澤努▽健康子ども部次長兼地域医療課長兼休日急病診療所長 市民病院管理課主幹 健康子ども部次長 市民病院管理課主幹 有本与佐男▽観光まちなみ観光商業課長 櫻井晃人▽産業創造室長(観光まちなみ室みなと振興・国際交流課長 新宮敦雄▽産業振興部次長兼水産課長(産業振興部水産課長 中西滋▽監査委員事務局(議会事務局次長兼総務課長 竹内修▽教育振興部次長兼教育企画課長(健康子ども部次長兼子ども支援課長 左織誠)上下水道部次長兼水道整備

課長 水道部次長兼水道建設課長 小酒学▽消防次長兼消防本部総務課長 消防本部総務課長 羽賀田淳▽西消防署長 消防本部通信指令課長 竹内義和▽企画室企画政策課主幹 兼交通政策係長兼舞鶴市地方創生推進本部事務局次長兼京都府北部地域連携都市圏形成推進協議会事務局次長(企画室企画政策課

民課主幹兼戸籍係長兼斎場長(市民環境都市民課主幹兼戸籍係長 浜本知子▽市民文化環境都市民課主幹兼生活安全係長兼消費生活センター長(市民環境都市民課主幹兼生活安全係長 荒木正純▽西支所副支所長(文庫山学園長兼加佐地域福祉センター所長 井本正樹▽福祉部障害福祉・国民年金課長(西支所副支所長 山崎久夫▽福祉部保険医療課主幹(福祉部保険医療課主幹兼収納係長) 野村直司▽福祉部福祉課主幹兼収納係長 福祉部福祉課主幹 小寺雅之▽福祉部福祉課主幹 福祉部福祉課生活支援相談センター所長 山下圭一▽福祉部福祉課主幹兼生活支援相談センター所長 健康子ども部子ども支援課主幹兼子ども福祉係長 山本幸子▽文庫山学園長兼加佐地域福祉センター所長 福祉部障害福祉・国民年金課長 細野真嗣▽健康子ども部健康づくり課長兼保健センター主幹 健康子ども部健康づくり地域医療課長兼保健センター所長 山崎浩美▽健康子ども部健康づくり課主幹 健康子ども部健康づくり地域医療課主幹 宮嶋龍二▽健康子ども部地域医療課主幹 地域医療連携機構派遣(健康子ども部健康づくり地域医療課主幹 地域医療連携機構派遣) 島田敦司▽健康子ども部子ども支援課長(人事室職員課主幹 新井秀和▽健康子ども部子ども支援課主幹 少年補導センター所長兼子育て支援係長(健康子ども部子ども支援課主幹兼少年補導センター所長 志賀洋一▽健康子ども部子ども支援課主幹兼子ども総合相談センター所長 富永正▽健康子ども部子ども支援課主幹兼子育て支援係長(健康子ども部子ども支援課主幹兼子育て支援基

稚園 保育所課長 総務部資産活用課長 田中昭▽健康子ども部幼幼稚園 保育所課主幹兼うみへのもり保育所長(健康子ども部子ども育成課主幹 保育所担当 兼うみへのもり保育所長 島田久子▽観光まちなみ観光商業課主幹兼赤れんがパーク係長 観光まちなみ観光文化振興課主幹兼赤れんがパーク係長 井上隆一▽舞鶴引揚記念館長 観光まちなみ室文化振興課主幹兼舞鶴引揚記念館長 山下美晴▽舞鶴引揚記念館主幹兼世界記憶遺産推進係長(観光まちなみ室文化振興課主幹兼舞鶴引揚記念館主幹 舞鶴引揚記念館世界記憶遺産推進係長 濱田真義▽産業創造室みなと振興・国際交流課長(観光まちなみ室みなと振興・国際交流課主幹 京都舞鶴港振興会派遣) 小森実▽産業創造室みなと振興・国際交流課主幹兼みなと振興クルーズ客船誘致係長(観光まちなみ室みなと振興・国際交流課主幹兼みなと振興クルーズ客船誘致係長 中井哲也▽産業創造室みなと振興・国際交流課主幹(京都舞鶴港振興会派遣) 産業振興部企業立地・雇用促進課長 飯田徹▽産業創造室企業立地・雇用促進課長 産業振興部企業立地・雇用促進課長 有古央顕▽産業創造室企業立地・雇用促進課長 担当課長 兼みなと振興・国際交流課長 川崎弘史▽監査委員事務局次長兼監査係長 会計課主幹兼審査係長 木下千恵▽教育振興部教育総務課長(教育振興部学校教育課主幹兼事務係長 小酒由美子▽教育振興部学校教育課指導担当課長兼指導係長兼教育企画課中一貫教育推進担当課長 和田中学校教頭 井上啓▽上下水道部経営企画課長(水道部業務課長 池田秀男)上

水道部経営企画課公営企業法適用担当課長(下水道部下水道総務課長 井田和志)上下水道部お客様サービス課長 水道部業務課主幹 馬場昭▽上下水道部お客様サービス課主幹 産業振興部水産課主幹 大機淳一▽上下水道部水道整備課主幹兼管理係長(水道部水道建設課管理係長 神田秀之▽上下水道部水道整備課主幹兼水場長 水道部浄水課長 岡克明▽上下水道部下水道整備課長(下水道部下水道建設課長 大岡正之)上下水道部下水道部下水道整備課主幹兼浄化センター所長 西浄化センター主幹兼管理係長 表良一▽消防本部総務課主幹兼総務係長兼経理係長(消防本部総務課総務係長兼経理係長 一居源乃▽消防本部警防課主幹(消防本部救急救助課救助係長兼東消防署出張所警備1係長)近記彰▽消防本部救急救助課主幹兼救急係長兼東消防署出張所主任(消防本部救急救助課救急係長兼東消防署出張所主任 小路竹伸▽消防本部通信指令課長(東消防署警備1課長 山口春幸▽東消防署副署長兼水防課長 消防本部警防課主幹 福田吉寛▽東消防署警備1課長 東消防署警備3課長 岸本隆弘▽東消防署警備3課長(西消防署水防課主幹兼総務係長 東消防署警備2課警備2係長 千原英樹▽西消防署警備1課長 消防本部通信指令課指令の係長 山本晃▽西消防署警備3課長 消防本部通信指令課指令の係長 岡山弘法

児童虐待に関わる事件が後を絶ちません。顔全体にやけどを負い死亡しているのが見つかった3歳の女兒、殴打により脳内の血管が破裂したことが死因とみられる3歳の男児、先月においては、収納ケースに閉じ込められて窒息死した2歳の男児の事件で保護者が殺人容疑で逮捕されています。

子どもを守るべき立場の保護者が子どもを殴ったり蹴ったり、やけどを負わせたりする身体的虐待はもちろんですが、その他に性的虐待や心理的虐待、さらに子育ての義務を果たさない育児放棄も児童虐待にあたります。

虐待の要因として、さまざまなことが考えられますが、大部分は保護者自身の「幼少期の体験」「現在の経済・精神状況の不安定」「周りの人たちとのコミュニケーション不足による孤立化」が大きく影響していると言われています。

厚生労働省の調査によると、平成15～26年までに虐待によって死亡した子どもの数は1,009人、そのうちおおよそ75%が0歳～3歳児です。主たる加害者の60%ほどが実の母親



で、彼女たちの多くに共通していることに「妊婦健康診査の未受診」「母子健康手帳の未取得」「望まない妊娠」「地域社会との関わりの希薄さ」などがあげられます。

すべての人は「生まれたときから人間らしく生活する権利」を憲法で保障されています。その権利を奪う児童虐待は、人権侵害であり許されないことです。新しい命が誕生したとき、愛おしいわが子を目の前にして「この子のために」と思いこそすれ、虐待をしようとする親はいないと思いたいものです。

不幸にも虐待行為に至るのは、さまざまな要因によって保護者の心が追いつめられた末の行動と考えられています。子どもを傷つけずにはいられないほどの心境になる前に、保護者自身の心が救われたなら、この問題の深刻化に歯止めをかけられるのではないのでしょうか。

あなたの周りに気になる子どもや保護者はいませんか。虐待を受けている子どもや虐待を行っている保護者は、少なからず何らかのサインを出しています。SOSのサインをキャッチしたら、あるいはおかしいなと感じたら関係機関に相談・連絡してください。あなたの勇気ある行動で救われる子どもたちがいるかもしれません。  
《人権啓発推進室》

## 広報クイズ

広報クイズに応募していただいた中から、舞鶴の特産品やお土産などを抽選でプレゼントします。  
問題の○に当てはまる文字や数字をお答えください。  
ヒントは紙面の中に。

- 🎯 **問題1** 今年度(平成27年度)に京都舞鶴港に入港するクルーズ客船は過去最高の○○回。
- 🎯 **問題2** 避難施設や避難中継所、要配慮者の避難施設などを明記するなど「○○○災害住民避難計画」を全面改正しました。
- 🎯 **問題3** ○○水道部を新設し、市民サービスの向上と効率的な事務運営を行います。

🎯 **「広報まいづる」満足度アンケート** → 「広報まいづる」について、あなたの満足度は、次の①～④のうちどれですか？  
①大変良い ②良い ③不満 ④大変不満



「はがき」か「電子メール」に①クイズの答え②「広報まいづる」満足度アンケートの該当番号③住所④氏名(ふりがな)⑤年齢⑥電話番号⑦広報紙へのご意見や取り上げてほしいテーマなどを書いて、5月25日(木)(消印有効)までに広報広聴課へお送りください。＊応募は1人1通。当選者は全問正解者の中から抽選のうえ決定。発表は発送をもって代えさせていただきます。お寄せいただいた感想は広報紙に掲載することがあります。

◆はがき 〒625-8555(住所不要) 舞鶴市役所広報広聴課あて  
◆電子メール info@post.city.maizuru.kyoto.jp

**5月号プレゼント**  
**舞鶴かまぼこの**  
**「ききかまセット」を5人に!**



舞鶴かまぼこを製造する全社のかまぼこをセットにした商品です。あなただけのお気に入りの「舞鶴かまぼこ」を見つけてください。

提供：舞鶴かまぼこ協同組合 (☎0773・75・0865)



## ドクターTのひとりごと その45

人は失敗から学ぶか、成功から学ぶか

人は幼い頃から親や周りの人、学校の先生からさまざまな注意・忠告を受けながら大人へと成長する。これは、正に失敗しないようにとの指導である。失敗、事故、災害等の原因を究明することにより、これらの原因による被害を未然に防ぐ方策を提供することを目的として「失敗学会」というNPO法人が設立されている。この法人は、市民、企業、行政、教育機関などに対して、会合の主催、コンサルテーション、インターネットによる情報発信を行っている。これは失敗を分析することで成功への道を探る考え方である。また、現代は職場でさまざまなマニュアルがあるが、これも失敗から学び、失敗しないための手引き書である。

一方で、子どもの頃に、エジソンや野口英世など、歴史上活躍した人の伝記を読むように薦められたが、これは成功例から学ぶ考え方と思う。立身出世した人の伝記には、さまざまな苦難、ハンディに対して、新たな工夫や発想で困難を乗り越え、後世に語り継がれる実績を残した人の生き様が描かれている。

さらにもう一步踏み込んで、マニュアルに書かれていることを、もし守らなかったら、どんなトラブルが発生するかを想定することは失敗しないためには重要であり、さらには、自分自身がマニュアル本を書けるようになることも失敗しないことに繋がる。

さて、表題の「人は失敗から学ぶか、成功から学ぶか」についてであるが、正解があるわけではないけれど、私は「成功から学ぶ」考え方を基本としてきた。



## くらしの豆知識

5月は消費者月間

総合的かつ緻密な消費者保護施策が推進されるよう、今後の基本的方向を明らかにする必要があるとの声を背景に、昭和43年4月に「消費者保護基本法」が国会に提出され、5月30日に公布・施行されました。

この日を記念して5月30日が「消費者の日」と定められ、その施行20周年を機に昭和63年から毎年5月を「消費者月間」とし、消費者、事業者、行政が一体となって、消費者問題に関する教育・啓発などの事業を集中的に行っています。

今年度の統一テーマは、「**みんなの強みを活かせ** ～安全・安心な社会に一億総活躍～」です。

多様な主体の活躍による、安全・安心で豊かな社会の実現を目指しましょう。



《市民課》



## 図書館だより

今月のおすすめ本

### 季節を知らせる花

文：金田初代 写真：金田洋一郎

季節の訪れを知らせてくれる代表的な花を取り上げ、名前の由来などとともに掲載された文学作品や俳句もあわせて紹介します。日本人との関わりに焦点を当てた植物のガイドブックです。 (東)



### 暮らしのなかの食卓マナー 松本 繁美

マナーといっても堅苦しい作法ではなく、毎日の食事やおもてなしのときの振る舞いや心遣いです。「持ち寄りの料理の出し方は?」「お客様からのお花の手土産はどうするの?」など実践的で普段使えるものばかり。食器選びや盛り付けも参考になります。 (西)



▶詳しくは、東図書館(☎62・0190)  
西図書館(☎75・5406)へ。



まいづる  
花図鑑

vol.  
117

### ウマノアシガタ (キンボウゲ科)

見ごろ 4~6月頃

各地の日当たりのよい山野に普通に生える多年草。茎は中空で高さ30~60センチくらい。根出葉は長い柄があり掌状に3~5深裂する。初夏、根元から花茎を出し枝分かれした先に黄色い5弁花をつける。名前の由来は、「馬の足形」で葉を馬の足の形に見立てたと言われるが、馬よりも鳥の足に似ており「鳥の足形」の誤記との説もある。別名「金鳳花」は、元は八重咲きのを指したとされる。有毒植物。

【協力】瓜生勝朗 市文化財保護委員(植物分野)

### 舞鶴市子ども・若者健全育成事業補助金の1次募集

「舞鶴市子ども・若者健全育成基金」を新設。子ども・若者の健全な育成・支援に関する事業活動に助成します。

**【対象・内容】**5人以上で構成する市内の民間団体などが取り組む自然体験・ボランティア・非行防止・パトロールなどに係る経費

**【補助率】**対象経費の2分の1(限度額10万円)

**【申し込み方法】**6月30日(木)までに、所定の用紙(子ども支援課に備え付け)に必要な事項を記入し同課へ。

▶詳しくは、子ども支援課(☎66・1008)へ。

### 地域力再生活動に助成

ボランティア団体やNPO法人、自治会などが取り組む環境保全・子育て支援・福祉・地域文化の振興などに係る経費(事業費15万円以上で平成28年度中に事業を完了すること)を対象に助成。詳しくは次のとおり。

**【交付率】**事業費の3分の2以内または全額(事業の種類により限度額あり)

**【申し込み方法】**5月31日(木)までに所定の用紙(地域づくり支援課、中丹広域振興局企画振興室に備え付け)で同課へ。

▶詳しくは、地域づくり支援課(☎66・1073)か中丹広域振興局企画振興室(☎62・2031)へ。

### 人間ドック・脳ドック受診費用を助成

市の国民健康保険の加入者で30歳以上(脳ドックは40歳以上)で入院・妊娠しておらず、保険料を滞納していない人と市内在住の後期高齢者医療制度の加入者を対象に人間ドック、脳ドック受診費用を助成します。詳しくは次のとおり。

#### 【自己負担額】

#### ◆市内医療機関

◇人間ドック(12,960円) ◇脳ドック(12,960円)

◇人間ドック+脳ドック(24,680円)

※追加で骨密度測定、肝炎ウイルス検査(B型・C型)も受診可(各610円)

#### ◆明治国際医療大附属病院(南丹市)

◇人間ドック(10,814円)

◇人間ドック+脳ドック(19,307円)

**【受診期間】**来年3月31日(金)までに指定の医療機関で

**【その他】**人間ドックを利用の場合は(特定)健康診査(無料)は受診不可

**【申し込み方法】**5月16日(月)~7月29日(金)までに保険証と印鑑を持って、保険医療課か西支所保健福祉係へ。

▶詳しくは、同課(☎66・1106)か同係(☎77・2253)へ。

### 平成27年度版 環境白書を発行

舞鶴市環境基本計画に基づき、市が実施している施策やその進捗状況と、市域の大気や水質、廃棄物など環境の状況を紹介する「舞鶴の環境~平成27年度版環境白書」(A4判・40頁)を作成しました。生活環境課、市政情報コーナー、西支所、加佐分室、東・西図書館、大浦・城南会館、各公民館で無料配布。内容は市ホームページにも掲載。

▶詳しくは、生活環境課(☎66・1064)へ。

### みどりのカーテンゴーヤの苗を無料配布

**【日時・場所】**◇5月12日(木)10時30分から…西駅交流センター ◇5月14日(土)10時30分から…赤れんが2号棟

**【定員】**先着各150人

**【その他】**配布前に地球温暖化・ゴーヤの育成講座(約15分)を実施。みどりのカーテン育成パンフレットとバーク堆肥もセットで配布

▶詳しくは、まいづる環境市民会議(生活環境課内、☎66・1064)へ。

### 特定健康診査受診券を送付

40~74歳の国民健康保険加入者を対象に特定健康診査を実施。対象者に5月下旬に受診券を送付します。受診時には必ず受診券と保険証、問診票を持参してください。

**【日時・場所】**◇6月~7月は、市内の医療機関で実施(医療機関への直接申し込みが必要) ◇8月末~12月は、保健センターなどで集団検診を実施(実施日のみ)

▶詳しくは、保険医療課(☎66・1003)か西支所保健福祉係(☎77・2253)へ。

### 赤十字の活動資金にご協力を

6月30日(木)まで各自治会等を通じて災害時の救護・支援活動や復興支援活動などを実施するための活動資金を募集。皆さんの温かいご協力をお願いします。

▶詳しくは、日本赤十字社舞鶴市地区(福祉企画課内、☎66・1011)へ。

### 新生児訪問に係る個人情報紛失のお詫び

このたび、新生児訪問用の訪問バックの盗難事件により、96人の方々の個人情報を紛失いたしました。該当する皆様にご多大なご心配とご迷惑をおかけしましたことにつきまして、衷心よりお詫び申し上げます。

今後、このようなことを起こさないよう、訪問する際の個人情報の厳重な取り扱いと、適正管理の徹底を図ってまいります。  
《健康づくり課》

### 市民主体の国際交流事業に補助金を交付

姉妹都市や友好都市との市民交流など、市民団体が取り組む国際交流事業に補助金を交付します。

【対象事業(補助額:いずれも限度額は30万円以内)】

《姉妹・友好都市関連事業(事業費の3分の1以内)》

- ◇姉妹・友好都市の市民を招いて行う事業
- ◇団体の構成員10人以上が姉妹・友好都市を訪問する事業

《在住外国籍市民関連事業(事業費の2分の1以内)》

- ◇団体の構成員10人以上が在住外国籍市民と交流する事業

【対象団体】

10人以上で構成され、過半数が舞鶴在住の市民団体など

【その他】交付には審査あり

【申し込み方法】所定の用紙(みなと振興・国際交流課に備え付け。市ホームページからダウンロード可)に必要事項を記入し、7月29日(金)までに同課へ。

▶詳しくは、みなと振興・国際交流課(☎66・1037)へ。

### 木造住宅の耐震改修に助成

災害に強いまちづくりを進めるため、市内にある木造住宅の耐震診断や耐震改修に係る費用の一部を助成。

対象住宅は昭和56年5月31日以前に建てられ、延べ面積の2分の1以上を居住に使用しているもの。申し込みは、専用用紙に必要書類を添付し、いずれも5月25日(水)から都市計画課へ。

《耐震診断士を派遣》

◇募集戸数…先着5戸◇負担額…3,000円◇提出書類…自己診断書、登記事項証明書などの建築年の分かる書類

《耐震改修費用の助成(本格改修型)》

◇対象工事…改修後の評点が1.0以上となる耐震改修設計や耐震改修工事◇募集戸数…先着2戸◇助成金額…対象工事費の4分の3(限度額90万円)◇提出書類…耐震診断結果報告書、工事などの見積書、改修内容の分かる書類など

《耐震改修費用の助成(簡易改修型)》

◇対象工事…屋根の軽量化、耐震壁の増設、床面の補強、基礎の改修、その他耐震性が向上する工事

◇募集戸数…先着10戸◇助成金額…対象工事費の4分の3(限度額30万円)

◇提出書類…工事の見積書、改修内容の分かる書類など

▶詳しくは、都市計画課(☎66・1048)へ。

### 学校栄養士(臨時職員)の募集

学校栄養士を募集しています。対象は、栄養士の資格を有する人。

▶詳しくは、教育総務課(☎66・1070)へ。

### 舞鶴市空家等対策計画を策定

昨年5月に「空家等対策の推進に関する特別措置法」が完全施行となったことを受け、市では空家などの「予防対策の推進」、「適正な管理の推進」、「利活用の促進」を3つの柱とした「舞鶴市空家等対策計画」を策定。空家などの対策に総合的かつ計画的に取り組みます。

計画の内容は、都市計画課、市政情報コーナー、西支所、加佐分室で閲覧可。市ホームページにも掲載。

▶詳しくは、都市計画課(☎66・1048)へ。

### 用途地域の変更に係る公聴会を開催

土地利用の基本となる用途地域の変更(原案)を作成しましたので、公聴会を開催します。

これは、次の世代にむけて誇りと持続性のあるまちづくりの実現を図るため行っている、都市計画制度の見直しによるものです。

なお、意見は申出期間にあらかじめ公述申出書を提出していただいた人のみとなります。

《変更(原案)の閲覧》

【期間】5月9日(月)～5月23日(月)

【場所】都市計画課、西支所、西駅交流センター、南公民館、中央公民館。市ホームページにも掲載

《公聴会の公述申出》

【期間】5月9日(月)～5月23日(月)

【対象】市内在住または変更(原案)に利害関係のある人

【提出場所】郵送か持参で同課へ。(5月23日必着)

《公聴会》

【日時】5月30日(月)14時から

【場所】赤れんが2号棟

【その他】公述人(意見を述べる人)がいない場合は中止。詳細は市ホームページに掲載。

▶詳しくは、都市計画課(☎66・1048)へ。

### 5月中旬に軽自動車税の納税通知書を送付

5月中旬に50ccバイクや軽自動車などの軽自動車税納税通知書を郵送。納期限は5月31日(火)まで。

障害者手帳があり、一定の要件に該当する人には減免制度があります。申請は5月31日(火)まで。

▶軽自動車税に関するお問い合わせは、税務課(☎66・1026)へ。

《京都府から普通自動車税のお知らせ》

普通自動車税の納期限は5月31日(火)。期限内に納付を。

▶普通自動車税に関するお問い合わせは、中丹広域振興局税務室(☎62・2502)へ。

市内の事業所を応援 助成制度のご活用を



市内で主に製造業を営む事業所を応援する制度を用意しています。新たな設備投資や更新、従業員の研修などに活用ください。

◆ものづくり中小企業設備投資促進補助金

【対象】企業立地補助金の対象区域（市や府の工場用地など）以外で製造業を営む市内中小企業

【補助対象】1人以上の市内新規雇用を伴うもので事業に供するための事業所内で使用する製造設備の導入経費

【補助率】◆一括購入…設備取得費×10%（上限300万円）  
◆割賦購入・リース契約…年間支払額の2分の1（上限200万円）

※雇用人数などの条件により補助率などに変動あり

◆販路開拓事業補助金

【対象】市内中小企業と事業者で構成された団体（農林漁業者による団体含む）

【対象事業】自社の製品や技術の販路開拓を目的に行う事業（展示会などへの出展、カタログ作製など）

【補助率】対象経費の2分の1以内（上限30万円）

◆ものづくりレベルアップ補助金

【対象】市内で製造業・建設業を主な事業とする中小企業と事業者で構成された団体

【対象事業】ポリテクカレッジ京都が行う能力開発セミナーやオーダーメイド職業訓練プログラムを活用した従業員の技能研修

【補助率】対象経費の4分の3以内

◆中小企業環境対策設備導入促進補助金（舞グリーン・プラス）

【対象】中小企業地球環境対策特別融資（舞グリーン）を活用して設備を導入した市内中小企業

【対象設備】舞グリーンの対象設備で新規取得したもの

【補助率】対象設備の導入費用の5%（上限100万円）

▶詳しくは、企業立地・雇用促進課（☎66・1021）へ。

軽自動車税の税率が変わります ~28年度から~

平成28年度から軽自動車税の税率が変わります。新車登録から13年を経過した三輪と四輪以上の軽自動車は、改正後の新税率から約20%増額となる経年重課の税率になります。

また、平成27年4月1日~翌年3月31日までの間に新車登録をした一定の環境性能を有する三輪と四輪以上の軽自動車については、燃費性能に応じたグリーン化特例が適用され、平成28年度の課税分が軽減されます。

▶詳しくは、税務課（☎66・1026）へ。



◆原動機付自転車および二輪車等の税率

車種区分	税率（年額：円）		
	改正前の旧税率 （平成27年度まで）	改正後の新税率 （平成28年度以後）	
原動機付自転車	50cc以下	1,000	2,000
	50cc超90cc以下	1,200	2,000
	90cc超125cc以下	1,600	2,400
	ミニカー	2,500	3,700
軽二輪	125cc超250cc以下 （被けん引車含む）	2,400	3,600
二輪の小型自動車	250cc超	4,000	6,000
小型特殊自動車	農耕作業用	1,600	2,000
	その他	4,700	5,900

◆三輪および四輪以上の軽自動車の税率

車種区分		税率（年額：円）									
		初度検査年月 （新車新規登録年月）		経年重課 （平成28年度から適用） 初度検査年月 （新車新規登録年月）から13年を超えた車両	グリーン化特例措置（軽減課税）						
		平成27年3月31日以前 登録車両 改正前の旧税率	平成27年4月1日以後 登録車両 改正後の新税率		対象：平成27年4月1日~28年3月31日に新車新規登録した下記車両 平成28年度課税分のみ適用						
軽自動車	三輪660cc以下	乗用	3,100	3,900	4,600	1,000	2,000	3,000	2,000	3,000	
		貨物用									
	四輪660cc以下	乗用	自家用	7,200	10,800	12,900	2,700	5,400	8,100		
			営業用	5,500	6,900	8,200	1,800	3,500	5,200		
		貨物用	自家用	4,000	5,000	6,000	1,300			2,500	3,800
			営業用	3,000	3,800	4,500	1,000			1,900	2,900



# ホットな健康情報をお届け マイ健康通信



栄養・口腔のコラム

## バランスの良い食事と健康なお口で「いきいきライフ」

活力ある生活を送るため、バランスの良い食事をいつまでも健康なお口で味わうことはとても大切です。

高齢になると体力の低下に伴い、買い物がおっくうになったり料理の品数が少なくなりがちです。また、消化吸収能力や味覚の衰えから食欲が低下し低栄養の状態になりやすくなります。歯やお口の機能も低下し、むせやすくなったり、「かむ」「飲み込む」などの力が弱くなるなど老化の症状が現れてきます。このため、低栄養にならないよう、ご飯やおかずのバランスに気を付けて1日3回食事を取るようにして、お口のケアや体操などで機能低下を予防しましょう。

唾液腺マッサージ - 唾液の出をよくして「ドライマウス」を予防 -



耳を挟むように手を顔にあて、耳の下から上の奥歯のあたりを後から前へまわす。



親指をあごの骨の内側のやわらかい部分にあて、耳の下からあごまでの5ヶ所くらいを順番に押す。



両手の親指をそろえ、あごの皮下から舌を突き上げるようにグーッと押す。

## 《栄養・口腔に関する出前講座を実施》

保健センターでは、サロンやグループなどの団体を対象に、栄養・口腔に関する出前講座を実施しています。申し込み方法は、電話で保健センター(☎65・0065)へ。



▲出前講座では試食も実施

介護予防と体力維持

## 生き生きトレーニング教室の参加者を募集 - いつまでも元気に健康で -

【対象】 50歳以上で体調の自己管理ができる人

※多数の場合抽選。初めての人を優先。要支援、要介護 認定を受けている人は除く

【内容】 筋力、柔軟性、バランス能力などのトレーニング やスワロピクス(有酸素運動)など

【参加費】 月額2,000円

【申し込み方法】 申込期間内に電話でNPOまちづくりサポートクラブ(☎080・1430・6086)へ。

### 《日程・会場など》

会場	実施期間	曜日・時間	定員	申し込み開始
中央公民館	6月3日～ 来年3月24日	毎週金曜日 10時～12時	70人	5月9日から
大浦会館	6月7日～ 来年3月28日	毎週火曜日 10時～12時	30人	5月18日から
加佐公民館	6月7日～ 来年3月28日	毎週火曜日 13時30分～ 15時30分	30人	5月18日から
南公民館	6月7日～ 来年3月28日	毎週火曜日 14時～16時	50人	5月16日から
城南会館	6月3日～ 来年3月24日	毎週金曜日 14時～16時	50人	5月11日から

※申し込み場合は、月～金曜日の9時30分～16時30分にお電話を。

乳幼児の教室・相談、心の健康相談

## 教室と相談 園保健センター(☎65・0065)

	対象	日時	内容	定員	料金	申し込み
健やか育児相談	乳幼児の保護者	5月16日(月) 9時30分～11時	◆育児の悩み相談 ◆歯・食事の相談	なし	無料	不要
歯っぴーすマイル教室 (2歳児むし歯予防教室)	2歳6か月児	H25.6.6～11.10 生まれ	◆歯の話 ◆歯科健診 ◆フッ素塗布	先着 20人	300円	2日(月)から 電話で
	2歳児	H25.11.28～ 26.5.15生まれ				23日(月)から 電話で
	2歳6か月児	H25.6.28～ 12.2生まれ				
	2歳児	H25.12.14～ 26.6.10生まれ				
離乳食教室	5～6か月児の保護者	5月20日(金) 14時～15時30分	離乳食の話と試食	先着 15人	無料	2日(月)から 電話で
心の健康相談室	市内在住の人	5月23日(月) 11時～15時45分	子育ての悩みや 人間関係、仕事の ストレス など	先着 3人	無料	2日(月)～20 日(金)に電話で

舞鶴健康講座

## 口腔ケアと口腔リハビリ

【日時】 6月8日(水)  
13時30分～15時

【場所】 城南会館

【内容】 まつえ歯科クリニック院長の松江善信歯科医師

【料金】 無料

【申し込み方法】

電話で城南会館

(☎78・1800)へ。

【健康チェックコーナー】 子ども何でも相談窓口の設置に伴い、健康チェックコーナーが今月上旬に中総合会館2階と3階のロビーに移動します。ご理解とご協力をお願いします。

# 5月のお知らせ

## 催し



### 市役所ロビーコンサート

時 5月17日(火)12時10分〜12時50分 場 市役所市民ホール内「おとめーず」によるフルート、箏、ピアノ、音楽の演奏  
 関文化振興課 (☎66・1019)

### 舞鶴フィールドミュージアム 夕潮台コース自然観察会

時 5月15日(日)10時〜12時 場 夕潮台公園  
 定 先着30人 他 小学3年生以下は保護者同伴 申 電話かファクスでまいづる環境市民会議事務局(生活環境課内、☎66・1064、FAX62・9891)へ。

### かえっこバザール

時 5月22日(日)13時30〜15時30分 場 赤れんが4号棟内 持ち寄ったおもちゃの交換など 関生活環境課 (☎66・1005)

### 丹後天酒まつり2016

時 5月28日(土)10時〜17時 場 池田酒造(中山内)酒蔵の見学や日本酒の販売など  
 他 同日と29日(日)で丹後地区の各酒蔵でも実施 関丹後酒蔵ツーリズム運営委員会事務局 (☎0772・46・5235)

### 舞鶴フルートアンサンブル定期演奏会

時 5月15日(日)14時から 場 商工観光センター内ドビッシー小組曲、ミュージカルメドレーほか 関スタジオMの掛村さん (☎0900・8203・9774)

### 大庄屋上野家「蔵の小さな展覧会」

時 5月1日(日)〜5月30日(月)9時〜17時 場 加佐地域大庄屋上野家内 鶴翔書院 言の葉書道展「これでいいのだ」 関加佐地域農業農村活性化センター (☎608200)

### 春・秋連続企画 大浦の農漁村体験

時 5月28日(土)と10月1日(土)10時から 場 河辺集会所集合内 5月は田植えや地引網体験、陶芸体験など。10月は稲刈りやもちつきなど 定 先着30人(小学生以下は保護者同伴) 料 4,000円(昼食付き)。小学生以下は無料。陶芸体験は別途1,000円が必要 他 東舞鶴駅から無料送迎バスあり 申 5月21日(土)までに電話かファクスでふるさと大浦21の岸さん (☎68・0016)へ。

### 渡り蝶アサギマダラ観察会

時 5月28日(土)9時〜11時 場 神崎浜海水浴場 山段真彦さん 定 50人程度 申 5月6日(金)〜25日(水)までに電話で加佐公民館 (☎83・0036)へ。

### 東図書館 (☎62・0190)

こどもの読書週間行事「風づくし」  
 時 5月14日(土)10時30分からと14時から 内 凧をつくって公園であげる。えほんの読み聞かせも実施 対 幼児と小学生 おはなし会  
 時 6月1日(水)15時30分〜16時 内 人形劇やエプロンシアターなど 対 幼児と小学生

### 読書会

時 6月6日(月)13時30分〜15時 内 向田邦子著「思い出トランプ」

### 赤ちゃんえほんのひろば

時 6月14日(火)11時〜11時20分 内 わらべうたや絵本の読み聞かせ 対 0〜2歳児 おはなしの部屋「むかしむかし」

時・対 6月18日(土) 10時30分〜11時：小学生 11時5分〜11時30分：4歳以上 内 昔話のストーリーテリングなど

### 西図書館 (☎75・5406)

#### えほんのじかん

時 6月4日(土)11時〜11時20分 内 絵本の読み聞かせなど 対 3歳以上の子ども 赤ちゃんおはなし会

時 6月15日(水)11時〜11時20分 内 わらべうたや絵本の読み聞かせ 対 0〜2歳児

### 中央公民館 (☎62・0400 FAX62・0442)

#### 中舞鶴の歴史・くらし探検隊

時 5月〜来年2月までの第1日曜日、9時〜12時(初回は5月8日) 場 中総合会館 内 座学やまち探検、活動内容の報告など 定 先着20人 申 5月6日(金)までに電話かファクスで。

親子で楽しむ 草花・昆虫・貝さがし

時 5月29日(日)午前9時30分〜14時30分 場 神崎海岸 対 市内在住の小学生とその保護者 定 先着20人 料 1人100円

申 5月19日(水)までに電話かファクスで。

舞鶴の旬を味わう 京の伝統野菜と魚料理

時 6月11日(土)9時〜12時 場 中総合会館 対 市内在住か在勤の人とその家族(小学生は保護者同伴)

定 先着20人 料 1,000円程度

申 5月28日(土)までに電話かファクスで。

### 歴史街道ウォーキングin大浦

時 5月31日(火)9時〜15時 場 旧原小学校集合(河辺由里) 内 大浦の補陀落山 観音寺の古寺・旧跡・文化財を訪ねる 講 大浦歴史研究会、観音寺有志の会 対 市内在住の成人 定 先着20人 申 5月25日(水)までに電話で大浦会館 (☎68・2010)へ。

### 地球のステージ6・久遠の帰還

時 5月14日(土)14時〜16時 場 商工観光センター内 医師の桑山紀彦さんのライブステージ 料 1,000円(当日200円増し、学生は半額) 他 託児あり 関実行委員会の橋本さん (☎090・5665・1902)

### 認知症介護家族のつどい

時 5月20日(金)13時30分〜15時 場 舞鶴医療センター 内 参加者同士の交流など

対 認知症の人を介護している家族

関 高齢者支援課 (☎66・1012)

### 名水杉山菜房

#### 山のパン屋さん「ニールカ」

時 5月10日〜11月8日の毎月第2火曜日、11時〜15時

内 米粉パンやヨーヒーなどの販売

関 杉山加工グループPCCの世良さん (☎090・4908・2342)

### 名水杉山楽校 杉山散策&苔玉作り

時 5月24日(火)10時〜13時 定 先着15人 料 1,800円 申 電話で名水の里杉山の松岡さん (☎090・5126・3319)へ。

◆略語の見方 時=日時 場=場所・会場 内=内容 講=講師 対=対象 定=定員、募集人数 料=料金 他=その他 申=申し込み方法 関=問い合わせ先

【ご注意】次の場合は記載していません。対 だれでも 定 特になし 料 無料 他 特になし 申 不要

# 5月のお知らせ

**サロン「ぼーれぼーれ」**  
 (☎) 3・3008 FAX 62・9546 ( )

三味弘会の三味線演奏

時 5月10日(火)12時30分～13時

大師範林悦山の尺八演奏

時 5月17日(火)12時30分～13時

虹の会の手話コーラス

時 5月23日(月)12時30分～13時

プリランテのコーラス

時 5月24日(火)12時30分～13時

村山淳子・押し花展

時 5月26日(水)～6月15日(水)10時～16時

**総合文化会館 (☎) 64・0880 ( )**

コミュニティ作品展 四季の詩

時 5月28日(木)・29日(金)10時～17時

コミュニティコンサート 春を奏でる

時 5月29日(日)13時30分から(内)ギターや

クラリネット、箏、ウクレレなどの演奏

大野雄二&ルパンティックス

ルパンジャズライブ

チケットは5月22日(日)発売(友の会先

行発売は5月18日(水)から。1会員2枚ま

で。各300円引き) 時 8月21日(日)18時

から(料)全席指定一般4,500円、学

生2,500円(他)未就学児は入場不可。

コミュニティ作品展の出展者を募集

時 9月3日(土)、4日(日)、12月24日(土)、25

日(日)定 先着各2組

コミュニティコンサートの出演者を募集

時 9月4日(日)、12月25日(日)

定 先着4～5組

甲 開催日の3か月前までに舞鶴プラン  
 ナーズ21へ。

**ダブルタツチ海の京都大会in舞鶴**

時 5月15日(日)13時～17時(場)赤れんが5

号棟(内)京阪神地区の大学生約200人

が華麗な技を披露(他)前日に東体育館で

小・中学生対象の体験会も実施

問 実行委員会事務局の吉田さん(コス

モ観光内、☎77・1555)

**京都府警察音楽隊・カラーガード隊**

**ミュージックパトロールin舞鶴**

時 6月26日(日)14時から(場)総合文化会館

内 スターウォーズメインテーマ、雨の慕

情など(他)整理券(府内の全警察署や亀岡以

北の警察署の交番・駐在所で配布)が必要

問 京都府警察本部広報課接課(☎) 07

5・451・9111)

**自然文化園 (☎) 68・1187 ( )**

**バードウォッチング**

時 5月14日(土)10時～14時(定)先着15人

料 100円(甲)電話で同園へ。

**春の山野草展**

時 5月14日(土)～22日(日)9時～17時

内 園内に自生する山野草を展示

**星空観察会**

時 5月14日(土)19時30分～22時

定 先着30人(料)100円(甲)電話で同園へ。

**福祉未経験者向け個別就職説明会**

時 5月19日(木)◆1部:10時30分～12時

◆2部:13時30分～15時(場)ハローワー

ク舞鶴(内)福祉・介護職未経験者を中心と

した個別相談。1部2部とも別法人が参加

時 北京都ジョブパーク福祉人材コーナ

1 (☎) 0773・22・3878)

## 教室・講座

**救命講習(消防本部)**

応急手当普通救命講習

時 5月27日(金)18時～21時(場)西消防署

救急講習(PUSHコース)

時 5月20日(金)18時30分～19時30分

場 東消防署・防災センター

〔共通〕定 先着30人

甲 電話で東消防署(☎) 65・0119)か

西消防署(☎) 77・0119)へ。

**防火安全講習**

時 ◆5月11日(水)10時～11時30分

◆7月5日(火)10時～11時30分

◆9月10日(土)10時～11時30分

場 東消防署・防災センター

内 イベント開催時の防火管理体制や火

気器具の取り扱いなどの講習・実技

定 先着40人(甲)所定の用紙(東・西消防

署備え付け。消防本部ホームページから

ダウンロード可)で各開催日の3日前ま

でに消防本部か東・西消防署へ。

問 消防本部(☎) 66・1191)

**「はまなす会」男性料理教室**

《中央公民館》時 6月8日(水)と10月26日

(水)10時～13時(甲)5月25日(水)までに富永

さん(☎) 62・3928)へ。

《城南会館》時 6月1日(水)と9月7日(水)

10時～13時(甲)5月25日(水)までに浜口さ

ん(☎) 76・1563)へ。

《加佐公民館》時 6月23日(木)と10月27日

(木)10時～13時(甲)6月15日(水)までに村上

さん(☎) 82・0217)へ。



〔共通〕内 サバのピリ辛そぼろ風どんぶ  
 りやかきたま汁など(対)市内在住で60歳以  
 上の男性(定)先着各20人(料)1回700円

**赤れんが博物館市民講座**

時 5月28日(土)14時～15時30分(場)赤れん

が博物館(内)美術作品の中の「れんが」シ

リーズの第1回「西洋絵画に登場する赤

れんが」講(赤れんが博物館顧問で北翔

大教授の水野信太郎さん(定)先着20人

甲 前日までに電話で赤れんが博物館(☎

66・1095)へ。

**点訳ボランティア養成講座**

時 5月21日～10月1日の土曜日に計10

回、9時30分～11時30分(場)身障センター

対 市内在住か(在)学・在勤の15歳以上

定 先着20人(料)1,500円(甲)5月2日(月)

～13日(金)に電話かファクスで障害福祉・国

民年金課(☎) 66・1033、FAX 62・7957)へ。

**焙りたてコーヒー教室**

時 5月15日(日)13時30分～15時30分

場 城南会館(内)おいしいコーヒーのたて

方など(定)先着10人(料)1,700円

甲 前日までに「NPO法人一杯のコー

ヒーから地球が見える」の園山さん(☎

080・1438・7028)へ。

**英会話講座初級クラス**

時 5月11日から毎週水曜日、18時30分～20時

場 西総合会館(対)あいさつ程度の会話が

できる人(定)先着3人(料)月3,300円

甲 電話でNPO法人舞鶴国際交流協会

(☎) 75・8801)へ。



## 市の人口と世帯数

●人口 83,101人(-736人) ●男 41,186人(-487人) ●女 41,915人(-249人)  
 ●世帯 34,538世帯(-323世帯)  
 ※平成28年4月1日現在の推計人口。( )内は前月比。

### スポーツネットワーク

(東体育館内 ☎66・1061)

#### 弓道教室

時 6月7日～7月7日まで毎週火・木曜日、18時30分～20時30分 東舞鶴公園弓道場  
対 18歳以上 定 先着15人 料 3,000円

#### フラダンス教室

時 5月6日から毎週金曜日、13時～14時  
場 文化公園体育館 料 1回700円  
初心者フラダンス教室  
時 5月12日から毎週木曜日、11時30分～12時30分 東体育館 料 1回700円

#### キッズヒップホップスクール

時 5月11日から毎週水曜日、16時30分～17時15分 東体育館講Wkさん  
対 小学生まで 料 1回700円 (月会員制)

#### キッズテア

時 5月10日から毎週火曜日、16時15分～17時15分 東体育館講 松尾ユリカさん  
対 小学3年生まで  
料 1回700円 (月会員制)

#### 身障センター

☎63・30008 FAX 62・9546  
福祉講座「福祉用具の体験と制度」  
時 5月29日(日)13時30分～15時30分

#### 福祉講座

対 市内在住の障害者とその家族が関心のある人 定 先着30人 申 5月18日(水)までに電話かファクスで同センターへ。

#### パソコン・ワード講座

時 6月4日(土)と11日(土)13時～15時30分(11日は16時まで) 対 市内在住の障害者(ボランティアも募集) 定 先着15人 料 500円

#### 他パソコン持参(ワードが使えるもの)

申 5月9日(月)～27日(金)に電話かファクスで同センターへ。

### 西公民館 (☎75・6501)

#### 健やか料理教室

時 5月25日～11月30日の水曜日に計7回、9時15分～12時 西総合会館  
講 はまなす会 対 50歳以上 定 先着20人  
料 1回800円 申 5月18日(水)までに電話で。

#### こどもオヤツづくり教室

時 6月4日(土)9時～12時 西総合会館  
内 ヨーグルトアップルケーキなど 講 はまなす会 対 小学4～6年生 定 先着20人  
料 500円 申 5月27日(金)までに電話で。

#### そば打ち教室

☎加佐公民館  
時 6月4日(土)13時30分～15時30分 内 舞鶴茶を使った茶そば作り 講 眞下勝祝さん  
定 先着10人 料 1,000円 申 5月6日(金)～31日(火)までに電話で同館(☎83・0036)へ。

#### 大浦会館

時 6月11日(土)9時30分～11時30分  
講 杉本達男さん  
対 市内在住の成人 定 先着15人  
料 1,000円 申 5月31日(火)までに電話で大浦会館(☎68・2010)へ。

#### とっておきの舞鶴体感講座

「水源の森を訪ねて」  
時 6月4日(土)9時～12時 場 与保呂浄水場集合 内 重要文化財・舞鶴旧鎮守府水道施設の桂貯水池見学と周辺の自然観察  
対 市内在住か在勤の人とその家族(小学生は保護者同伴)  
定 先着30人 料 1000円程度  
申 5月21日(土)までに電話かファクスで南公民館(☎62・0288、FAX 65・4746)へ。

#### 埋蔵文化財セミナー

「京都府北部の中世社会」  
時 6月4日(土)13時30分～16時30分  
場 西総合会館 内 ◆基調報告「考古資料から見た丹後の中世社会」◆事例報告「大川遺跡の発掘成果」ほか  
講 府立埋蔵文化財調査研究センター職員と府立丹後郷土資料館の森島康雄さんほか  
問 文化振興課(☎66・1019)

#### 糖尿病教室

時 5月18日(水)13時30分～14時30分  
場 舞鶴赤十字病院 内 理学療法士による講演「運動療法 どんな運動がいいの?」  
他 動きやすい服装で  
問 舞鶴赤十字病院(☎75・1920)

#### 元気ママの子育て広場

時 5月17日(火)～12月6日(火)に計8回、10時～12時 場 南公民館 内 歯の健康チェックやリトミックあそびなど 対 乳幼児とその母親  
定 先着30組 他 託児あり 申 5月10日(火)までに電話で同館(☎62・0288)か窓口へ。

#### 健やか子育て教室

「あなただけのネイルアート講座」  
時 6月20日(月)10時～11時30分 さるなあと 講 塩田奈緒子さん 対 子育て中の母親 定 先着15人 料 600円 他 西公民館とさるなあととの共催 申 6月14日(火)までに電話でさるなあと(☎76・8333)か西公民館(☎75・6501)へ。

## 子育て

### 健やか子育て教室

「あなただけのネイルアート講座」  
時 6月20日(月)10時～11時30分 さるなあと 講 塩田奈緒子さん 対 子育て中の母親 定 先着15人 料 600円 他 西公民館とさるなあととの共催 申 6月14日(火)までに電話でさるなあと(☎76・8333)か西公民館(☎75・6501)へ。

### 健やか子育て教室

「あなただけのネイルアート講座」  
時 6月20日(月)10時～11時30分 さるなあと 講 塩田奈緒子さん 対 子育て中の母親 定 先着15人 料 600円 他 西公民館とさるなあととの共催 申 6月14日(火)までに電話でさるなあと(☎76・8333)か西公民館(☎75・6501)へ。

### 健やか子育て教室

「あなただけのネイルアート講座」  
時 6月20日(月)10時～11時30分 さるなあと 講 塩田奈緒子さん 対 子育て中の母親 定 先着15人 料 600円 他 西公民館とさるなあととの共催 申 6月14日(火)までに電話でさるなあと(☎76・8333)か西公民館(☎75・6501)へ。

### 健やか子育て教室

「あなただけのネイルアート講座」  
時 6月20日(月)10時～11時30分 さるなあと 講 塩田奈緒子さん 対 子育て中の母親 定 先着15人 料 600円 他 西公民館とさるなあととの共催 申 6月14日(火)までに電話でさるなあと(☎76・8333)か西公民館(☎75・6501)へ。

### 健やか子育て教室

「あなただけのネイルアート講座」  
時 6月20日(月)10時～11時30分 さるなあと 講 塩田奈緒子さん 対 子育て中の母親 定 先着15人 料 600円 他 西公民館とさるなあととの共催 申 6月14日(火)までに電話でさるなあと(☎76・8333)か西公民館(☎75・6501)へ。

### 健やか子育て教室

「あなただけのネイルアート講座」  
時 6月20日(月)10時～11時30分 さるなあと 講 塩田奈緒子さん 対 子育て中の母親 定 先着15人 料 600円 他 西公民館とさるなあととの共催 申 6月14日(火)までに電話でさるなあと(☎76・8333)か西公民館(☎75・6501)へ。

### 健やか子育て教室

「あなただけのネイルアート講座」  
時 6月20日(月)10時～11時30分 さるなあと 講 塩田奈緒子さん 対 子育て中の母親 定 先着15人 料 600円 他 西公民館とさるなあととの共催 申 6月14日(火)までに電話でさるなあと(☎76・8333)か西公民館(☎75・6501)へ。

### 健やか子育て教室

「あなただけのネイルアート講座」  
時 6月20日(月)10時～11時30分 さるなあと 講 塩田奈緒子さん 対 子育て中の母親 定 先着15人 料 600円 他 西公民館とさるなあととの共催 申 6月14日(火)までに電話でさるなあと(☎76・8333)か西公民館(☎75・6501)へ。

### 健やか子育て教室

「あなただけのネイルアート講座」  
時 6月20日(月)10時～11時30分 さるなあと 講 塩田奈緒子さん 対 子育て中の母親 定 先着15人 料 600円 他 西公民館とさるなあととの共催 申 6月14日(火)までに電話でさるなあと(☎76・8333)か西公民館(☎75・6501)へ。

### 施設の休館日

- 西図書館…毎週月曜日と祝日(月・水・金曜日の場合のみ)、毎月の最終水曜日
- 田辺城資料館、郷土資料館…毎週月曜日(祝日の場合はその翌々日)と祝日の翌日
- 総合文化会館、市民会館、陶芸館…毎週月曜日(祝日の場合はその翌日)
- 東・文化公園体育館…第3木曜日

たんぽぽカフェ

時 5月10日(火)13時30分～15時30分 場 高田工務店(浜) 内 講演「生きる力を育む口の健康づくり」 講 歯科衛生士の森光恵さん 問 たんぽぽ助産院 (☎・FAX 64・3324)

よちよちパーク出店募集

時 5月19日(木)10時～12時 場 総合文化会館 内 子ども服や育児用品、おもちゃなどのフリーマーケット 定 先着23店 申 5月2日(月)から電話でよちよち広場 (☎63・4821) へ。

子育て支援基幹センター

(☎62・0103)

あかちゃんひろば

時 5月19日(木)10時30分～11時30分 内 ふれあい遊びや母親同士の交流など 対 0～1歳とその保護者

おやこひろば

時 5月12日(木)10時30分～11時30分 内 遊びの紹介や母親同士の交流など 対 1～2歳とその保護者

(共通) 場 中総合会館

東公民館 (☎62・1237)

子育てサポート3B体操教室

時 6月10日(金)10時～11時30分

場 商工観光センター 講 白井玲子さん

対 子育て中の母親 定 先着30人

申 6月3日(金)までに電話で東公民館 (☎62・1237) へ。

お母さんの陶芸教室

時 5月27日(金)9時30分～11時45分

場 総合文化会館 講 高井晴美さん

募集

対 子育て中の母親 定 先着20人 料 1,000円 申 5月20日(金)までに電話で東公民館 (☎62・1237) へ。



TANTANロングライド  
ボランティアスタッフ

時 6月5日(日)6時～9時 内 コース案内や休憩所(加佐地区)で給水サービスなど 申 5月16日(月)までに電話かファクス、電子メールで観光商業課 (☎66・1024、FAX 62・9891) へ。

市営住宅の入居者

募集は市場、大野辺(1戸)、白鳥(2戸)、荒田、寿山、加津良(各3戸)。入居予定は8月。

申し込み資格は◇現在住宅に困っている◇市内在住か在住予定◇市の定める基準以下の収入◇本人を含め2人以上の親族(婚姻と同様の関係にある人を含む)が同時に入居できる(加津良、荒田、白鳥2戸のうち1戸は単身も可)◇市税を滞納していない◇本人と同居人が暴力団員でない◇連帯保証人が1人必要。案内書を5月23日(月)から住宅・営繕課と西支所総務係で配布。

自衛隊幹部候補生など

自衛隊幹部候補生(陸・海・空) 時 1次試験は5月14日(土)・15日(日)(15日は飛行要員のみ)

対 ◇一般(大卒程度) : 22～26歳未満(20歳以上22歳未満は大卒(見込含)、修士課程修了者等(見込含)は28歳未満)

◇一般(大学院卒) : 修士課程修了者等(見込含)で20歳以上28歳未満

◇歯科・薬剤科(陸・海・空) : 問い合わせて

申 5月6日(金)まで他職種・職域、福利厚生など事前個別説明も可

技術海上幹部・技術航空幹部 時 試験は6月27日(月)

対 ◇海(大卒) : 38歳未満の者 ◇空(大卒) : 45歳未満の者

申 5月13日(金)まで

技術海曹・技術空曹 時 試験は6月24日(金)

対 20歳以上の者で国家免許資格取得者等 申 5月13日(金)まで

自衛官候補生(陸・海・空)(男子) 対 採用予定月の1日現在、18歳以上27歳未満の者他職種・職域、福利厚生、学生生活など事前個別説明も可

申 早めにお電話を。

(共通)

自衛隊京都地方協力隊本部舞鶴地域事務所 (☎63・3272)

由良川河川愛護モニター

内 由良川の変化やごみの投棄など、日常生活で気づいた河川の情報提供 対 由良川付近在住の20歳以上 定 若干名(多数の場合選考) 他 任期は7月1日～来年6月30日 申 申込期限は6月3日(金)まで 問 福知山河川国道事務所 (☎0773・225104、FAX 0773・236741)

一斉清掃

まいづるクリーンキャンペーン2016

【日時】 7月3日(日) (荒天中止)  
【場所】 ◇東メイン会場…前島みなと公園  
◇西メイン会場…舞鶴公園  
【その他】 7月中をキャンペーン期間とし、一斉清掃日以外の清掃も受け付け。  
【申し込み方法】 5月16日(月)～6月30日(木)までに電話かファクス、電子メールで実行委員会事務局(生活環境課内、☎66・1064、FAX 62・9891) へ。

◆遺言・相続手続 ◆在留資格・帰化申請  
◆成年(任意)後見人手続  
◆離婚協議書 ◆契約書作成  
◆許認可申請

**張本貴子行政書士事務所**  
行政書士: 張本 貴子 (京都府行政書士会所属)  
TEL. 0773-76-0308

〒624-0937 京都府舞鶴市宇西106 (法務局前)  
http://www.office-harimoto.biz

行政書士 張本貴子  検索



施設の休館日 ●中央公民館…第4月曜日 ●南・西・加佐公民館、大浦・城南会館…毎週月曜日 ●東公民館…毎週月曜日(祝日の場合はその翌日) ●東図書館…毎週木曜日と祝日(火・木曜日の場合のみ)、毎月の最終火曜日

催し

教室・講座

子育て

募集

その他

有料広告

その他

市営駐輪場の放置自転車整理

JR東・西舞鶴駅の市営駐輪場に長期間放置されている自転車と原動機付自転車を次のとおり整理します。7月12日(火)までに所有者から返還の申し出がない場合は処分します。

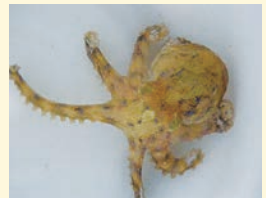
- ◇5月9日(月)：調査札を取り付け
- ◇5月17日(火)：注意札を取り付け
- ◇6月1日(水)：警告札を取り付け
- ◇6月9日(木)：警告札付き自転車等を移動



用協定)があります。ルール遵守のご協力をお願いいたします。

《ヒョウモンダコに注意》

ヒョウモンダコは、温暖な海域に生息する10センチ程度の小さなタコで、市内でも発見されています。嘔まれると、しびれやめまいの症状が生じ、重度の場合は呼吸困難が進行して死に至る場合もあります。ヒョウモンダコを発見した時は、絶対に触れないでください。



写真=京都府水産事務所提供

海で遊ぶ皆さんへ

漁業者でない人は、漁業権対象のサザエやアワビなどを獲ることが禁止されているほか、使用する漁具・漁法に制限があります。また、船で釣りをするときも、禁止漁期や時間制限など漁業団体と遊漁船業者団体等で申し合わせ(漁場利用

ガソリンの取り扱いに注意

地域行事や農作業などでガソリンを使うときは次のことに注意して下さい。《ガソリンの保管》保管は必要最小限の量とする。《火気や高温となるところから十分離す》金属製容器に入れ、直射日光の当たらない風通しの良い場所保管する。

海のもしもは「118番」

暖かくなると、海や川でのレジャーを楽しむ機会が増えてきます。自然に触れ、親しむことはとても楽しいものですが、その一方で水の事故が後を絶たず、京都府の海でもマリネレジャー中の事故が多発しています。万が一の事故に備えて、ボートなどで遊ぶときは、

- ◇ライフジャケットの着用
- ◇防水バックに入れた携帯電話の携行を心掛けましょう。そして、事故が発生したときや事故を目撃したときは「迷わず・素早く『118番』へ。

詳しくは、第八管区海上保安本部ホームページ (<http://www.kaiho.mlit.go.jp/08kanku/kainan/kainantop.html>)にも掲載。

舞鶴海上保安部 (☎76・4120)

熊本地震災害義援金にご協力を

熊本地震災害義援金を受付中。義援金を市役所1階ロビー、西支所、加佐分室、中央・東・南公民館、大浦・城南会館に設置。6月30日(木)まで受け付け。郵便振替は◇加入者名：日赤平成28年熊本地震災害義援金◇口座番号：00130・4・265072

日本赤十字社舞鶴市地区(福祉企画課内、☎66・1011)

いきいきセミナー参加者募集

- 【日程と会場】 下表のとおり
- 【時間】 13時30分～15時
- 【講座内容】 健康や医療、歴史などをテーマにした講演やニュースポーツなど
- 【対象】 対象地域在住の60歳以上
- 【申し込み方法】 電話で各会場へ

会場・申込先	日程	対象地域
東公民館 ☎62-1237	5月19日～ 11月10日に計10回	東地区
南公民館 ☎62-0288	5月19日～ 12月1日に計9回	南地区
加佐公民館 ☎83-0036	5月19日～ 12月8日に計10回	加佐地区
大浦会館 ☎68-2010	5月27日～ 12月7日に計8回	大浦地区
中央公民館 ☎62-0400	5月26日～ 11月24日に計12回	中地区
城南会館 ☎78-1800	6月8日～ 12月14日に計7回	西地区
西公民館 ☎75-6501	6月23日～ 11月10日に計10回	

お探しします。  
舞鶴での新しいお部屋。

不動産・売買・仲介・賃貸・管理

**アイシクス不動産(有)**

京都府知事(2)第12194号(公社)京都府宅地建物取引業協会会員  
京都府舞鶴市字浜767番地3 TEL0773-62-0505

キクヅルフォトスタジオ

| 七五三 | 成人式 | フォトウエディング | etc. |

KIKUZURU Photo Studio

京都府舞鶴市魚屋

お問い合わせは本店へ  
0773-75-1991





- 休日・土曜日の救急・急病診療（内科・外科）の受診は、できる限り昼間の時間帯にお願いします。また、軽症などの緊急を要しない症状の場合は、できる限り平日の診療時間内に「かかりつけ医」での受診をお願いします。
- 舞鶴市休日急病診療所の一次救急医療（内科）の受け付けは、午前が11時30分まで。午後が16時30分まで。場所は舞鶴医療センター敷地内。
- 休日の小児科一次診療の受け付けは、17時30分まで。

●各種就業相談の申し込みは、ジョブ・サポまいつる（商工観光センター内、☎63-0810）へ。



日	月	火	水	木	金	土
●救急・急病診療 8:30から ●小児科一次診療 9:00～18:00 舞鶴共済病院 ☎62・2510	看護就業相談会 13:30～16:00 ジョブ・サポ ※申し込みが必要  <b>《今月の納付》</b> 固定資産税(1期)	●救急・急病診療 8:30から ●小児科一次診療 9:00～18:00 舞鶴医療センター ☎62・2680	●救急・急病診療 8:30から ●小児科一次診療 9:00～18:00 舞鶴赤十字病院 ☎75・4175	●救急・急病診療 8:30から ●小児科一次診療 9:00～18:00 舞鶴共済病院 ☎62・2510	生活個別相談 10:00～16:00 ジョブ・サポ ※申し込みが必要	●救急・急病診療 開業医の診療終了後 舞鶴医療センター ☎62・2680
●救急・急病診療 8:30から ●小児科一次診療 9:00～18:00 舞鶴医療センター ☎62・2680	療育相談 13:30～15:30 地域生活支援 センターみずなぎ ※申し込みが必要	公証相談 13:30～15:30 市役所本館 土地家屋調査士相談 13:30～15:30 市役所本館  ※5/12の司法書士 法律相談の申し込み 開始。先着12人。	高齢者・障害者権利 擁護相談 13:00から 市役所別館 財産管理や遺産相 続、遺言など ※申し込みが必要 就職個別相談 10:00～16:00 ジョブ・サポ ※申し込みが必要	司法書士法律相談 13:30～16:00 市役所本館 ※5/10から 申し込み 若者サポートステ ーション出張相談 10:00～16:00 ジョブ・サポ ※申し込みが必要 福祉のお仕事相談会 13:00～16:00 ハローワーク舞鶴 ※申し込みが必要	生活個別相談 10:00～16:00 ジョブ・サポ ※申し込みが必要	●救急・急病診療 開業医の診療終了後 舞鶴共済病院 ☎62・2510
●救急・急病診療 8:30から ●小児科一次診療 9:00～18:00 舞鶴共済病院 ☎62・2510 ●舞鶴市休日急病診 療所の一次救急医療 9:00～12:00 13:00～17:00 舞鶴医療センター内 ☎63・4970	困りごと相談 10:00～12:00 13:00～15:00 赤れんが2号棟	困りごと相談 10:00～12:00 13:00～15:00 西駅交流センター	就職個別相談 10:00～16:00 ジョブ・サポ ※申し込みが必要  ※5/20の市民法律 相談の申し込み開始。 8:30～12:00。定 員11人(多数抽選)。	若者サポートステ ーション出張相談 10:00～16:00 ジョブ・サポ ※申し込みが必要	市民法律相談 13:00から 市役所本館 ※5/18から 申し込み 生活個別相談 10:00～16:00 ジョブ・サポ ※申し込みが必要	●救急・急病診療 開業医の診療終了後 舞鶴赤十字病院 ☎75・4175
●救急・急病診療 8:30から ●小児科一次診療 9:00～18:00 舞鶴赤十字病院 ☎75・4175	療育相談 13:30～15:30 生活支援センター みずなぎ ※申し込みが必要 マザーズジョブカフ ェ巡回相談 10:00～16:00 ジョブ・サポ ※申し込みが必要 福祉のお仕事相談会 13:00～16:00 ジョブ・サポ ※申し込みが必要	※6/2の司法書士 相談の申し込み開始	就職個別相談 10:00～16:00 ジョブ・サポ ※申し込みが必要	聞こえの相談 13:00～16:00 聴言センター ※申し込みが必要 若者サポートステ ーション出張相談 10:00～16:00 ジョブ・サポ ※申し込みが必要	生活個別相談 10:00～16:00 ジョブ・サポ ※申し込みが必要	●救急・急病診療 開業医の診療終了後 舞鶴医療センター ☎62・2680
●救急・急病診療 8:30から ●小児科一次診療 9:00～18:00 舞鶴医療センター ☎62・2680 ●舞鶴市休日急病診 療所の一次救急医療 9:00～12:00 13:00～17:00 舞鶴医療センター内 ☎63・4970	定例教育委員会 14:00から 市役所別館	<b>《今月の納付》</b> 軽自動車税(全期)	<b>《休日の診療以外の問い合わせ先》</b> ◆ジョブ・サポ (☎63・0810) ◆ハローワーク舞鶴 (☎75・8609) ◆高齢者・障害者権利擁護相談…高齢者支援課 (☎66・1018) ◆療育相談…生活支援センターみずなぎ (☎64・3766) ◆聞こえの相談…聴言センター (☎64・3911) ◆司法書士・法律相談…市民課 (☎66・1006) ◆困りごと相談…市民課 (☎66・1006) ◆公証・土地家屋調査士相談…市民課 (☎66・1006)			

日	収集ごみ		粗大ごみの 戸別収集 申込受付※1	尿の 収集	ごみの持ち込み	
	可燃	不燃			清掃 事務所	リサイクル プラザ
1日(日)	休	休	休	休	8時30分 ～16時	8時30分 ～16時 ※3
2日(月)	○	○	○	※2		
3日(火)	○	○	休	休		
4日(水)	休	○	休	休		
5日(木)	休	○	休	休		

- ※1 受付時間は平日の8時30分～16時30分。専用電話(64-5953)へ。
- ※2 舞鶴保健興業(株)が収集する区域＝東地区(寺川以西)、中地区(全域)、西地区(吉原、匂崎)は5月2日も休業。
- ※3 土・日曜日の持ち込みは、事前に予約が必要。予約は平日の8時30分～16時30分に同プラザ(☎64・7222)へ。

日	受付時間	会場
22日(日)	9時30分～12時	田辺城まつり
	13時～15時30分	
28日(土)	9時～12時	志摩機械(株)

※400㍓のみ。骨髄バンクドナー登録会も同時開催



当番会社		17時以降は、
㈱マイベイ	(☎63・7557)	市役所 (☎62・2300) か 西支所 (☎75・2250) へ。



# ゴールデンウィーク GW は舞鶴で遊ぼう

ゴールデンウィークは市内のイベントが盛りだくさん。楽しいイベントが皆さんをお待ちしています。

場=場所 内=イベント内容  
問=問い合わせ先

5月3日(火)  
10時から



## こどものひろば

- 場 青葉山ろく公園
- 内 アスレチック遊具を使ったスタンプラリー。昔のあそびや野外ステージなども
- 問 市レクリエーション協会の脇坂さん(☎63・4637)

5月4日(水)  
9時30分~  
15時



## 舞鶴つつじまつり

- 場 東舞鶴公園
- 内 太鼓・吹奏楽の演奏や模擬店、子どものあそびのコーナーなど
- 問 舞鶴つつじまつり協賛会の長崎さん(☎090・5974・9819)

5月5日(木)  
9時~17時



## 赤れんが博物館 こどもの日イベント(入館無料)

- 内 ミニチュアれんがクラフト(10時30分~15時)、石窯で焼いたピザ実演販売(10時30分から、なくなり次第終了)など
- 問 赤れんが博物館(☎66・1095)

5月5日(木)  
9時から

## こいのぼりフェスタ

- 場 五老ヶ岳公園
- 内 スタンプラリーや「社」による和太鼓演奏・体験(11時から、13時から)など。約100匹のこいのぼりを設置(5月8日まで)。5月5日は、五老スカイタワーの入館料が中学生以下無料
- 問 五老スカイタワー(☎66・2582)



5月5日(木)  
10時~15時



## 引揚記念館 こどもの日イベント(入館無料)

- 内 ◆抑留体験コーナー…丸太切り・丸太運び体験、当時の食の体験
- ◆知っここコーナー…クイズラリーや引き揚げ紙芝居など
- 問 引揚記念館(☎68・0836)

5月8日(日)  
10時~15時



## 赤れんがバザール

- 場 赤れんが5号棟
- 内 手作り雑貨の販売
- 問 赤れんがパーク(☎66・1096)

## まいづる細川幽齋 田辺城まつり

5月21日(土)  
18時~20時

### 前夜祭

- 場 舞鶴公園一帯と西市街地
- 内 幽齋歌舞伎や講談など

5月22日(日)  
9時~16時

### 当日

- 内 古今伝授の小芝居や鉄砲隊の号砲など
- 問 実行委員会事務局(舞鶴商工振興会内、☎75・0933)



発行・舞鶴市(〒625-8555 京都府舞鶴市字北吸 1044、☎62・2300)  
(ホームページ) <http://www.city.maizuru.kyoto.jp/>  
編集・広報広聴課(☎66・1041、FAX62・7951) 基本デザイン、一部編集・印刷・有限会社多田印刷所

まいづるメール配信サービス  
防災情報、観光・イベント情報など  
登録は、こちらのコードから

