

MAIZURU

広報まいづる *Maizuru City NEWS*



◆主な内容◆

4 新春対談 諦めずに進むこと

8 シリーズ市政の「今」
活力あるまちづくり 地域経済の安定と活性化

10 国道27号 西舞鶴道路の工事始まる

12 映画「海賊とよばれた男」の撮影が舞鶴で

新年のごあいさつ

志のある 「まちづくり」を共に



あけましておめでとうございます。皆様におかれましては、希望に満ちた新春をお迎えのことと心からお慶び申し上げます。

昨年は、これまで大切にしてまいりました多くの「連携」の取り組みが大きな成果となつて表れるなど、「絆」を感じる一年でありました。

私は、市長に就任して以来、地域の皆様との連携をはじめ、多様な連携の中において「選択と集中、分担と連携」をコンセプトとして、それぞれの特長を最大限に生かしながら相乗効果を高める、足し算ではなく掛け算となるような関係を築くことに重点を置いてまいりました。

こうしたまちづくりの取り組みは、公的4病院をあたかも一つの病院として機能させる地域医療の再生や、京都府北部5市2町をあたかも一つの30万人都市圏として、観光、教育、医療、交通、産業、移住・定住、雇用など、さまざまな分野において機能させる「連携都市圏構想」などにつながるものであり、こうした考え、取り組みは全国のモデルになると評価され、昨年「マニフェスト大賞」グランプリとして表彰されました。

また、京都舞鶴港を通じて長年にわたり、対岸諸国などとの連携を深めてきたところでありますが、中国・大連

市との長年にわたる友好都市交流の取り組みは、中国において高く評価され、「対中友好都市交流協力賞」として表彰いただきました。ロシア・ナホトカ市とは、姉妹都市提携55周年という節目を契機として、両市相互の地域経済の活性化に向けた「京都舞鶴港」の活用をはじめ、これまでの絆を一層深めていくことを確認いたしました。さらには、引き揚げの史実を通じたご縁から深めておりますウズベキスタン共和国との交流は、昨年6月に2020年東京オリンピック・パラリンピックにおけるホストタウンに登録されたところであり、今後、文化・スポーツ・経済などさまざまな面で交流し、「オリンピックレガシー」として残るつながりを築いてまいりたいと考えているところであります。

これらは、先人先達が、長年にわたる紡いでこられた友好の絆、引き揚げの史実を引き継いでこられた賜であり、今を生きる我々がしっかりと次の世代へとつないでいかなければならぬと考えております。

京都府北部5市2町の広域連携による北陸新幹線京都府北部ルート誘致の活動は、京都府全体の活性化につながる取り組みとして、また、「国防」「海の安全」「エネルギー」など、国の重要拠点が所在する地域を高速で結び、

北陸から近畿、山陰にかけて、太平洋側と同等の強固な日本海側の国土軸をつくる我が国の未来につながる取り組みとして、京都府内はもちろんのこと、兵庫、鳥取、島根、山口各県などにおいて、広くご理解いただき、支援の輪を広げ、連携・協力の絆を深めております。

私は、地域一丸となったまちづくりの推進をはじめ、広く連携の取り組みを展開していくためには、「こうなれば良い」という漠然とした思いではなく、取り組みを通じて、まちを少しでも良くしたいという強い「志（こころざし）」を持ち、取り組みの重要性、必要性を明確に伝え、共感いただき、共に取り組もうという思いを集め広げていくことが、最も重要であると考えております。

誰かのために、地域のために、そうした「志」のあるまちづくりに、今後とも全力を挙げて取り組んでまいりますので、引き続きご理解ご支援をいただきますようお願い申し上げます。

年頭にあたり、市民の皆様のご健勝とご多幸を心からお祈り申し上げます。新年のごあいさつといたします。

舞鶴市長

タク見良三



AR 動画

このページにスマホをかざすと、多々見市長の新年のあいさつの動画が見られます。詳しくは、右のコードからご確認を（22ページにも説明記事）。





競輪選手 稲垣裕之

対談



稲垣裕之氏 プロフィール

1977年7月28日生まれの39歳。西舞鶴高校卒業後、海上自衛隊に入隊。その後、自衛隊で勤務をしながら日本競輪学校を受験し、2000年にみごと合格。同校に第86期生として入校。2001年8月にデビュー。2016年10月の寛仁親王牌・世界選手権記念トーナメントでG1レース初優勝を飾る。



諦めずに進むこと

今回は、日本競輪選手会京都支部に所属し、日本を代表する競輪選手として活躍されている稲垣裕之さんをお迎えしました。競輪選手という職業に就きたいと思った意外なきっかけや、決して簡単ではなかった夢の実現までの道のりなどを伺いました。

自転車にのめり込んだ高校時代

市長 G1レース（寛仁親王牌）の優勝

おめでとうございます。

稲垣さん（以下敬称略） ありがとうございます。

市長 まず聞きたいのが、舞鶴にいて競輪は身近なスポーツではありませんが、どうしてプロの競輪選手になりたいと思われたのですか。

稲垣 高校2年生のとき、自転車に興味を持ったことからです。家が東の行永だったので、西舞鶴高校までは皆と同じように電車で通学していましたが、ある日、電車に乗り遅れて、遅刻したくない一心で自転車をこいで行ったら学校に間に合ったんです。

市長 電車よりも早い。なぜ急に自転車に興味を持ったのですか。

稲垣 自分自身がエンジンで、頑張っただけでそれだけ速く走れるという単純な仕組みに興味を持ちました。当時はとにかく遠回りしたり峠から行ったりと自転

車に乗りまくっていました。

市長 親や先生からではなく、自分での方向性を見出したということですね。これまでの対談では、中学生の頃に目標を持つ人が多いのですが、稲垣さんは高校の時ですか？

稲垣 自転車はそうです。でも僕は、小さい頃から何でもやりたがる方で、競輪の選手までにロッキーの映画を見てプロボクシングの選手や中学の時はオペラ歌手、棋士にもなりたいたっていたので「競輪選手になる」と言った時に親は「また始まったか…」といった反応でした。

市長 やりたいものがたくさんあったんですね（笑）。私は市内の中学2年生と話をする機会を持っているのですが、目標は変わっていくから常に何かを目指して努力してほしいと言っています。例えば、プロ野球選手になりたいという目標を立てて頑張ったけど無理だったら違う目標を立てればいい。でも日々、何の目標もなく過ごすのは駄目だと。小さい頃は「お菓子屋さんになりたい」とか言うのに、大きくなるとだんだん言わなくなる。なぜかな？

稲垣 言うところ友達に冷やかされたりするので言いづらいところもあるのかもですね。自由に言える環境が大切だと思います。高校の進路指導では「競輪選手」と言ったら「そんなばかな…」



新春



舞鶴市長 多々見良三



と云われました(笑)。進学クラスでもあったので、学校も想定外だったんでしょね。あまりに大きな目標や想定外の目標が出てくると、周りは応援するよりよりも、よく考えろよということになるのかも知れませんね。

市長 目標を口に出すことは大切で、自分を奮い立たせるという効果があると思います。どんな夢でも、それを叶えるように大人は動いてほしいですね。しばらくやってみると子どもは自分に向いていなければ分かります。もしその夢が難しいのなら、大人はその子の特性にあった次の方向性をアドバイスしてほしいと思います。稲垣さんは反対を押し切って競輪選手を目指したのですか？

稲垣 はい。高校3年生の時に、競輪学校の試験を受けましたが、規定タイムには届かず不合格「やっぱりプロの世界は難しい」と実感させられました。それで一旦、自分の将来を考えようと自衛隊に入隊し仕事に専念していましたが、当時の競輪学校の年齢制限が23歳でそれが近づいてきた時「挑戦せずに諦めてもいいのか」と思い、20歳の頃にもう一度真剣にプロを目指そうと思ったんです。

市長 一度は断念するつもりだったんですね。また挑戦することについてご両親は何か言われましたか？

稲垣 それまでは猛反対されていました。入隊して2年目に受けた1次試験が受かった時に初めて本気なんだと認めてもらったと言っか…。22歳の時3度目の受験で、合格することができました。あの時に諦めていたら一生後悔していたと思います。

激しい勝負の世界

市長 夢を諦めずに念願の競輪選手になれたわけですね。選手は実力でランクがS級とA級に分けられているようですが、選手は何人いるのですか？

稲垣 約2,300人です。各級ごとに3班あり、一番上のクラスにS級S班があります。

市長 稲垣さんはS級S班ですよ。2,300人もいる中から、S班の9人に入るのはほんとにすごい。スター中のスターですね(笑)。成績によっては入れ替わりがあるんですか？

稲垣 あります。半年毎にA級の成績下位の30人はクビになり、戻ることはいけません。



G1で初優勝した稲垣選手(左から3人目)

市長 半年に30人も、1年に60人ということですか？思った以上に厳しい世界ですね。体力が必要な競技だと思いますが、競輪選手の選手生命はどのくらいですか？

稲垣 私がプロになった頃は20代後半までと言われていましたが、今は体の使い方や上手くなることで、ピーク時の年齢は10〜15歳は上がりました。トップ選手には40代前後が多いです。

レースでは、最終4コーナーまでは「ライン」といった競輪独特の協力体制を取って走るので、速く走るだけでは勝てない。通常3人でラインを組みますが、時速70kmのスピードが出るので皆さんが思う以上に空気抵抗がかかります。そのため先頭は脚力を消耗する代わりに、2番手、3番手の選手は抜くこととする他のラインの選手をブロックします。後続の選手は体力を消耗しないけれど、

ブロック時に転倒するリスクを負います。このチームワークという人間模様が競輪の大きな魅力です。皆、勝ちたいという気持ちに変わりはありません。でも、勝つために何をしてもいいというわけではない。コースが空いたからといってラインを無視してそこを突いて出るのは、ルール違反にはなりませんがモラルという問題です。

市長 自分勝手に走ると優勝する機会は少なくなるということですか？いろんな駆け引きの中で自分の役割りをきっちり果たさないといけない。

稲垣 そのとおりです。たとえ実力があつたとしても、単独で強い風圧を受けながらレースの最後まで突っ走るということはできません。自分の役割りを果たすことが一番優勝に近いんだと気付くのに時間がかかりました。ラインから優勝

者が出るので、たとえ自分の成績が悪かつたとしても本心に感激します。

市長 年齢的に円熟期だと思えますが、稲垣さんはいまこの世界にいたいと思ってるんですよね？

稲垣 成績が残せなくなったら引かないと駄目なのかなという気持ちと、残せなくなっていくことになるぎりぎりまで続けたという気持ちもあります。

市長 毎日練習をされているのですか？

稲垣 はい。朝の時から夜の7時くらいまで毎日トレーニングです。

市長 トレーニング漬けですね。練習内容はどんなものですか？

稲垣 陸上で例えると競輪は中・短距離走のようなものなので、マックスまで追い込む練習と、自転車を乗りこなすスキルにも多くの時間を費やしています。

市長 まさに「心・技・体」ですね。心の持ちよつと技術的な面と体力ですね。

稲垣 自転車は繊細な道具なので技術が必要で、これも選手生命が長くなった理由の一つです。競輪用の自転車はチューブの厚さが0.1mm変わるだけでも感覚が違うため、フレームはミリ単位でオーダーします。「次はこれー」と、どんどん改良していく。良い道具を探し続けることも面白いです。

市長 若い頃に今の技術があればもっと



Inagaki
Hiroyuki



Tatami
Ryozo



▲G1レース（第25回寛仁親王牌）の表彰式



強いと思いますか？

稲垣 はい。思います。でも、今の技術や考え方に至るにはこれまでの経験や時間が必要だったと思います。

逆境をバネにして

市長 これまではあまり大きなけがはなかったんですか？

稲垣 骨盤骨折1回と鎖骨骨折2回があります。最高時速は70km以上にもなるので、転倒はけがに直結することが多いです。

市長 そんな大けがをして、選手として復帰は無理だとは思っていたらなかったんですか？

稲垣 あります。実際、周囲では「もう稲垣は…」と言われたこともありましたし、自分でもG1優勝には縁がないのかも思いました。でも、競輪選手を引退する時、なにより自分が生涯を終える時に

は「良い人生だったなあ」と言えるようになりたかったです。納得できる生き方は、僕にとっては自分の決めたことをやり通すことだったので。なので、けがをした瞬間は逆に「これまでたどってきたのかな？」と、気持ちを新たにしてくれるきっかけになりました。強い選手はけがやスランプを乗り越えていて、不測の事態も強くなつていく上では必要なのかなと思います。取材の時、それまでは言わずに謙虚にしていたんですが「優勝を狙う」と口に出して自分にプレッシャーをかけたらG1に勝てました(笑)。先ほど、市長がおっしゃったように「目標を口に出した」効果だと思います。

市長 競輪選手の夢をかなえたのも近道ではなく、G1優勝もけがを乗り越えての優勝。順風満帆とは言えない中、気持ちを維持するのも大変だったと思います

ますが、後悔しないところまでやり切るという稲垣さんの粘りには共感します。

人生1度きりですからね。ここまでやり切ったという達成感、は実を結ぶ結ばないに関わらず必ず自分の力になります。

稲垣 僕は好きなことが見つかって幸運だったと思います

が、どんな事にも「やりがい」はあると思っています。今やっていることを、もう一度「生懸命やることも大切だよ」。

舞鶴への思い

市長 全国を転戦しておられますが、故郷の舞鶴はどんな印象ですか？

稲垣 自然豊かな舞鶴で育ったからこそ、自転車の良さにも気づけたと思っています。僕が自転車にのめり込んだのも、人と競つというよりも自転車で乗って風を切って走る爽快感でしたから。これから舞鶴は発展していったらいいけれど、自然は舞鶴の良さとして残してもらいたいと思います。

市長 舞鶴が都会に勝つことは、豊かな自然、独特の歴史、文化、おいしい食べ物、人と人の絆が強いこと。自分のまちを素晴らしいと思わなければ地方の復活はないと思います。よく知って良いところを磨き

悪いところは改善しないとけない。悪いところを悔やむばかりではダメ。稲垣さんは、日本中の「舞鶴出身ですー」と舞



鶴のPRをお願いしています。

稲垣 まさひです。各地で「舞鶴出身」と言えるのを誇りに思います。

市長 今回お話をさせていただいて競輪を身近に感じるようになったと思います。私たちも応援します。けがには気を付けてこれからも頑張ってください。

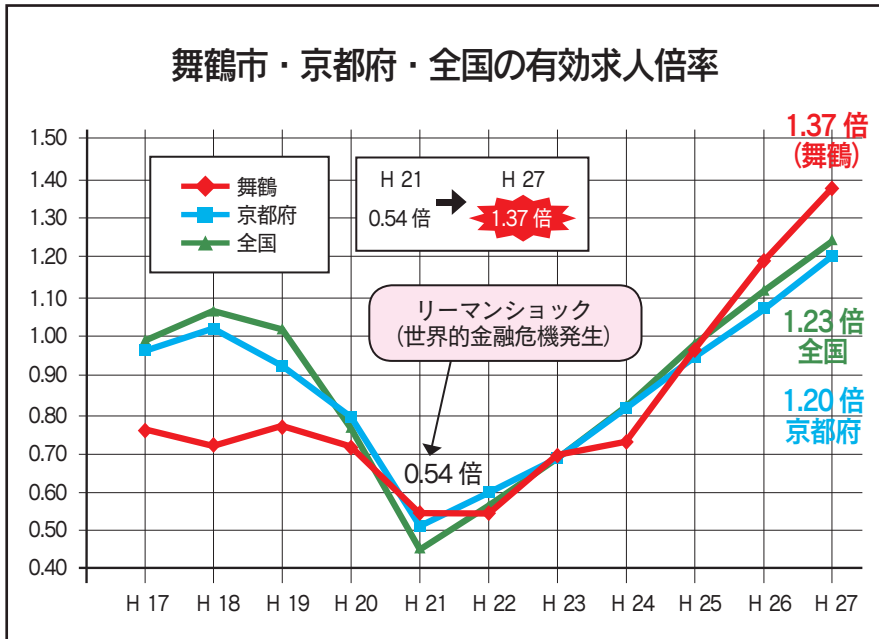
稲垣 ありがとうございます。



シリーズ **今** 市政の

活力あるまちづくり 地域経済の安定と活性化

市では、将来にわたって活力ある地域を持続させていく地域経済の安定と活性化に努めています。シリーズ市政の「今」。第38回は、安定的な雇用の創出や地域産業の生産性の向上、高付加価値など活力あるまちづくりを目指した取り組みについてお知らせします。



(※) 有効求人倍率…求職者に対する求人数の割合を示すもので、有効求人数を有効求職者数で除して得たもの (有効求人数÷有効求職者数)

高い有効求人倍率

株価やエネルギー価格の変動などにより、地方の企業を取り巻く経済環境が大きく変化する中、本市の年平均有効求人倍率(※)は、平成26年度から2年連続で1・0倍を超え、平成27年度には、バブル期以降最も高い1・37倍を示しています。また、同時期による正社員の同倍率は1・14倍で、これは就職を希望する市民一人当たり1社以上の正社員の求人がある良好な雇用環境にあるといえます。

求職者を総合的にサポート

本市の通勤圏内である府北部地域から福井県嶺南地域における従業員100人以上の働く場は、130社を超えており、

「ジョブ・サポートまいる」で

は、就職相談や職業紹介などの総合的な支援をハローワーク舞鶴や京都ジョブパークなどと一体的に実施しています。また、WEBサイト「舞鶴働く場ガイド」では、大学卒業予定者やU・I・Jターン希望者などに、市内の求人や企業の情報をリアルタイムで提供しているほか、「ふるさとコールMAIZURU」や「京都府北部7市町合同就職面接会」、「保護者のための就活勉強会」などの機会を通じて求職者をサポートしています。

積極的な企業誘致を展開

高速道路ネットワークの完成や京都舞鶴港の機能強化など、本市を取り巻く社会インフラの進展に伴い、本市の企業立地の状況は、直近では喜多地区で食

料品製造業の新規立地や市内の食料品、機械器具製造の増設など、平成19〜27年度までの9年間で、10件の新設と増設が実現し、200人を超える雇用が生まれまっています。

また、平成26年度からは、段階的に市役所庁内の企業誘



▲合同就職面接会でU・I・Jターンを促進 (大阪市) (昨年6月29日)





▲株京都銀行（土井頭取：左）と京都北部信用金庫（森屋理事長：右）と連携協定を締結（昨年12月2日）

今後、京都舞鶴港の振興や市内企業の経営安定化、企業立地の推進、移住・定住支援など地域を元気にする「舞鶴

金融機関との連携を強化

平成28年12月2日、(株)京都銀行と「地方創生に関する包括連携協定」を、京都北部信用金庫と「地域振興に関する連携協定」をそれぞれ締結しました。

金融機関との連携を強化

致推進体制を強化するとともに、今年度は、製造業が多く集積する中京圏をターゲットとして、「企業開拓員（2人）」を名古屋市に新たに配置し、積極的な企業誘致活動を進め、さらなる働く場の創出に取り組んでいます。



▲首都圏でランチフェアをレストランFEU（東京都）で開催（昨年6月1日）

地域経済の発展には、観光などによる消費の拡大が重要であるため、舞鶴産の農水産物を使用したメニューや商品

食のブランド力向上を目指して

本市の観光分野全体の観光入込客数は、平成27年は約229万人。平成21年の約141万人から1.6倍に増加しています。また、観光消費額についても同年総額は、約36億5,815万円で、同年21億1,580万円から1.7倍の増加となっています。

食のブランド力向上を目指して

版・地方創生」に取り組み、市が政策目標として掲げる「交流人口300万人、経済人口10万人の都市・舞鶴」の実現を図っていきます。



▲表彰を受ける河田勝臣・舞鶴茶生産組合長と多々見市長（昨年12月10日）

三重県で開催された「第70回全国茶品評会」団体かぶせ茶の部「産地賞」で、5年連続の日本一を受賞。また、個人

日本一の舞鶴のお茶

平成28年8月23日～26日に

の拡大に取り組んでいきます。

日本一の舞鶴のお茶

の開発など、食のブランド力向上と消費拡大に努めています。今年度も首都圏で市の特産物などをPRする「舞鶴プレミアムランチフェア」などのプロモーションを展開し、本市の農水産物に高い付加価値を付け、販路の拡大や新たな需要の開拓を図っています。これからも地域の食の魅力を広く発信し、地元食材のブランド化と観光誘客、観光消費



▲6次産業化推進アドバイザー（右から3人目）から専門知識を学ぶ事業者（昨年7月5日）

農林水産業の振興では、1次産業である農林漁業と2次産業の加工・製造業、そして3次産業の小売・サービス業

新たな価値の創造

の部でも1位～5位までを本市の生産者が独占しました。舞鶴には全国に自慢できる素晴らしいお茶があることを市内外の人々に知ってもらうため、クルーズ客船が寄港する京都舞鶴港でのお茶の振舞いや市内ビジネスホテル宿泊者へのティーバッグの配布、市役所での新茶の試飲コーナーの設置など、全国的にも品質の高い舞鶴のお茶の普及促進に努めています（24頁に関連記事）。

新たな価値の創造

などの総合的、一体的な推進を図り、農家自ら、また農家と市内の加工業者が連携し、地域資源を活用した新たな付加価値の創造と、所得向上や雇用創出につなげる6次産業化の取り組みを進めています。



▲赤れんが5号棟で行われた6次産業化推進事業「海と畑の新商品フェア」(昨年11月13日)

高齢化や担い手不足で1次産業を取り巻く環境は年々厳しくなる中、新たな価値を創造する6次産業化の推進は不可欠であるため、今年度、豊富な実務経験や指導経験など数々の実績を持つ「舞鶴市6次産業化推進アドバイザー」を新たに設置。専門的な知識や幅広い人脈を活用し、本市の農林水産業分野の振興を積極的に進めています。

などとの総合的、一体的な推進を図り、農家自ら、また農家と市内の加工業者が連携し、地域資源を活用した新たな付加価値の創造と、所得向上や雇用創出につなげる6次産業化の取り組みを進めています。

新たな価値の創造

などとの総合的、一体的な推進を図り、農家自ら、また農家と市内の加工業者が連携し、地域資源を活用した新たな付加価値の創造と、所得向上や雇用創出につなげる6次産業化の取り組みを進めています。



国道
27号

西舞鶴道路の工事始まる

京田地区の一部区間で盛り土など

国が進めている国道27号西舞鶴道路（上安〜京田間約4・9キロ）の工事が始まりました。

現在、工事を行っているのは、用地

京田地区の一部区間で工事が進む（写真上⇨南側から撮影。向かって右側を盛り土、中央付近に工事用進入路。写真左⇨北側から撮影）



の取得が完了している京田地区の一部区間（約600メートル）。道路の土台となる盛り土工事のほか、工事用進入路の築造や排水構造物の設置工事を進めています。

11月18日には、多々見市長も工事現場を視察し、工事の計画と進捗状況などを国土交通省福知山河川国道事務所の後所長から直接、説明を受けました。《国・府事業推進課》



▲説明を受ける多々見市長（右、11月18日撮影）

西舞鶴道路の概要

- ◆道路延長 約4・9^{キロメートル}
- ◆区間 上安～京田
- ◆車線数 4車線（一部歩道あり）
- ◆標準幅員 24・5^{メートル}

西舞鶴道路の効果

①観光・物流面での機能強化

舞鶴若狭自動車道と市街地のアクセスが強化されるため、観光客数の増加や日本海側の拠点港である京都舞鶴港と接続する臨港道路上安久線（※1）と併せ、物流機能の向上が期待されます。

②交通混雑の緩和

国道27号では、朝夕の通勤時に西市街地の主要交差点を中心として慢性的に交通が混雑しています。西舞鶴道路が、通過交通を受け持つことで、交通が分散され混雑が緩和されます。

通過交通…通過するだけで、直接その地域に用がない交通のこと

③災害に強い道路

盛り土や高架構造などにより、現在の国道27号より高い位置を通るため、台風などによる市街地の浸水時にも、広域交通を確保し、救急搬送に貢献します。

進んでいます

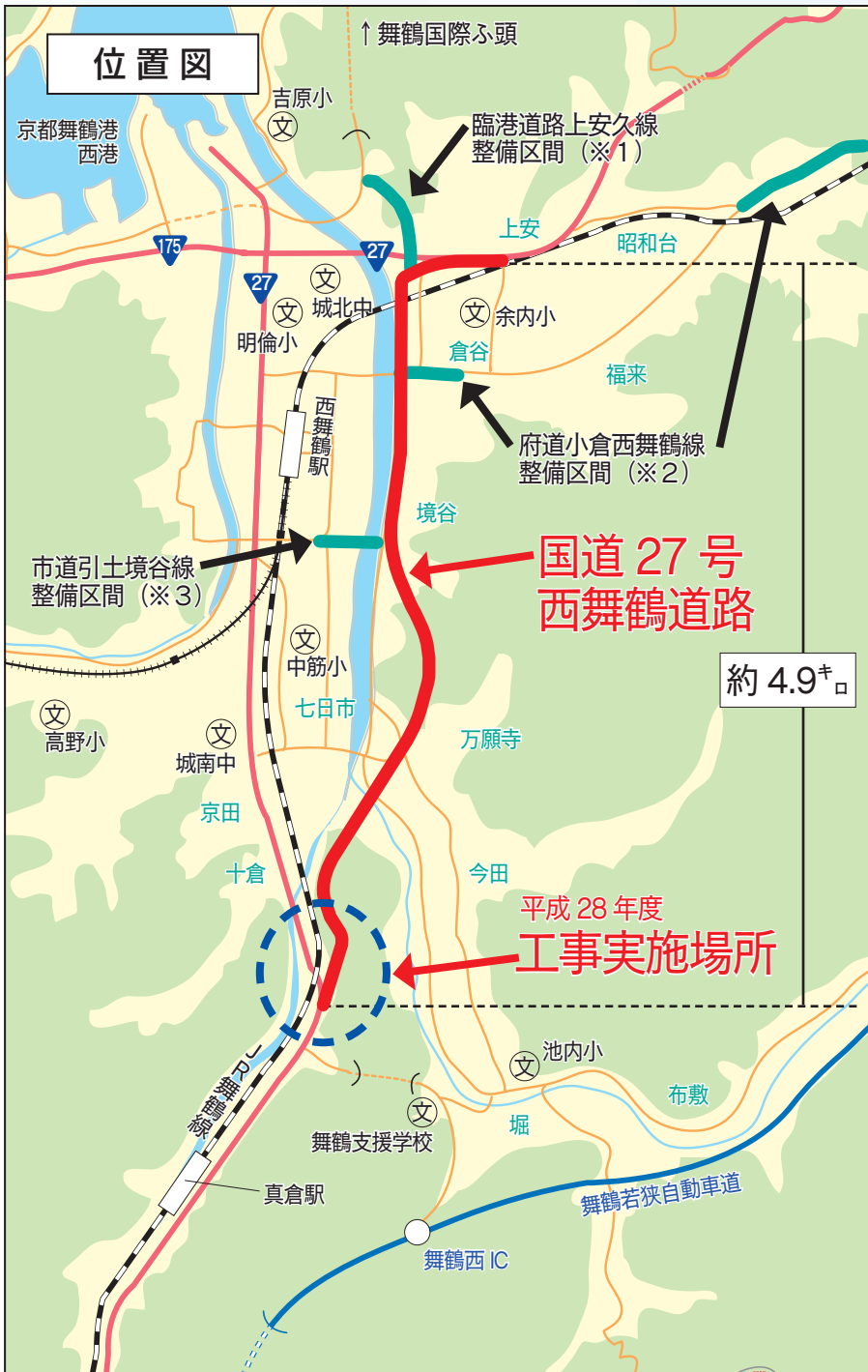
事業の進捗

用地の約半分を取得

工事を進めていく上で必要な事業用地の取得率は、昨年11月末時点で約47割（面積比）となっており、およそ半分の用地取得が完了しました。

引き続き、用地の取得を進めるとともに、すでに用地取得が完了している倉谷地区から工事着工などを予定しています。

西舞鶴道路は、市の道路網の充実のために欠かせない道路であり、京都府が進めている府道小倉西舞鶴線（※2）の拡幅事業や西舞鶴道路と接続する市道引土境谷線（※3）の整備と併せ、新しいまちづくりの骨格を築く重要な道路でもあります。市では、引き続き国や関係機関と連携し、早期の完成を目指して事業の促進を図っていきます。



映画「海賊とよばれた男」の撮影が舞鶴で



海賊とよばれた男

ホテルアマービレ別館 聚幸菴で行われた撮影の様子。撮影された映像はその場で山崎貴監督がモニターチェックする。

映画『海賊とよばれた男』

- STORY -

主要燃料が石炭だった当時から、石油の将来性を予見していた若き日の国岡鐵造は、北九州・門司で石油業に乗り出すが、国内の販売業者や欧米の石油会社（石油メジャー）など、様々な壁が立ちふさがる。それでもあきらめない鐵造は、型破りな発想と行動で自らの進む道を切り開いていく。やがて石油メジャーに敵視された鐵造は、石油輸入ルートを封じられてしまうが、唯一保有する巨大タンカー「日承丸」を秘密裏にイランに派遣するという大胆な行動に出る。それは当時のイランを牛耳るイギリスを敵に回す行為だったがー。



©2016「海賊とよばれた男」製作委員会 ©百田尚樹 / 講談社

12月10日から映画「海賊とよばれた男」が全国で上映されています。その撮影が岡田准一さんや染谷将太さん、鈴木亮平さんら豪華俳優陣を迎えて舞鶴市で行われました。撮影は市内4か所で行われ、戦前・戦後の日本の漁村や炭鉱、海軍施設などのシーンに使用されました。

本市には、昨年4月に認定された日本遺産を構成する旧海軍関連施設など「ここにしかない」ロケーションがたくさんあるだけではなく、田井漁港のような農山漁村も多く残っており、今回の撮影は、まさに舞鶴の魅力を最大限に活かしたロケとなりました。

舞鶴フィルムコミッションは、本市の持つロケーションを活かした撮影の誘致・支援を通じた地域の魅力発信を行っており、本作の他にも、「男たちの大和」「妻と飛んだ特攻兵」などさまざまな映画やドラマの撮影を誘致。昨年には映画「日本のいちばん長い日」の撮影誘致や支援の取り組みが評価され、全国のフィルムコミッションが加盟するジャパンフィルムコミッション（JFC）の「JFCアワード優秀賞」を受賞しました。今後も各ロケ作品を通じた観光PRや地域の活性化に取り組んでいきます。

ホテルアマービシ別館 じゅこうあん 聚幸菴

鐵造とユキが祝言をあげる旅館

明治37年開業の旅館の別館として建築された木造2階建ての建物。広さは延べ約500平方メートル、能舞台を備えた大広間があり、海軍関係者が多く利用した。過去には東郷平八郎や乃木希典、秋山真之などの著名な軍人が同館を訪れたといわれている。



田井漁港

鐵造が「船を出せー!」と叫び、油を搭載した伝馬船を漕ぎ出す門司港の漁村

本作は、「海」が重要な舞台の一つ。古くからの船小屋が並ぶ浜辺の景観が残された大浦半島の田井漁港では、その景観を活かして、鐵造が最初の事業開拓のために伝馬船を漕ぎ出す象徴的なシーンが撮影された。



「海賊とよばれた男」市内ロケ地はここ！

本市4か所で行われたロケの様子と登場シーンを解説

舞鶴赤れんがパーク

若かりし鐵造が、油のセールスに訪れた筑豊炭鉱の内観

明治初期から大正期にかけて建築された赤れんが倉庫群。その中でも普段一般公開されていない倉庫内部が今回のロケに使用された。これら赤れんが倉庫群は全部で12棟からなり、そのうち8棟が国の重要文化財で、



旧舞鶴鎮守府軍需部倉庫内

多くの映画やドラマのロケ地に使用されている。

日本板硝子社宅

GHQのダニエル・ミラーが、横浜の旧海軍備蓄タンクから残油を取り出す店員たちを見つめる場所

大波下にある日本板硝子株式会社舞鶴事業所の社員宿舎。

木造平屋建ての長屋が軒を連ねており、木塀と未舗装の道が残る景観は、今なお昭和の雰囲気（かき）を醸し出している。



映画の公開に合わせて企画展を開催

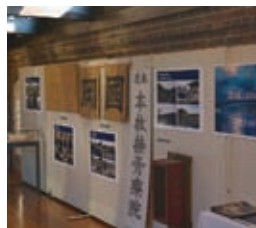
映画の公開にあわせて、実際に撮影で使用されたセットや台本などの企画展を開催しています。

【期間】 1月31日(火)まで、9時～17時（1月1日(祝)は休み）

【場所】 赤れんが2号棟

【内容】 ロケや映画に関するパネルや撮影で使われたロケセットの展示など

【問い合わせ先】 舞鶴フィルムコミッション（観光商業課内、☎66・1024）



『海賊とよばれた男』ロケ地マップを作成

本市を始め、綾部市や小浜市など近隣5市町のロケ地をまとめたロケ地マップを作成（A3判二つ折り、



25,000部）。各市町の観光施設や市内で同映画を放映している八千代館などで配布しています。映画を見た後は、ぜひロケ地マップを片手に「聖地巡礼」をしてみてください（ロケ地によっては、観覧に特別な許可が必要な場合があります）。

【問い合わせ先】 観光商業課（☎66・1024）

活断層が引き起こす直下型地震 地震を知って地震に備える



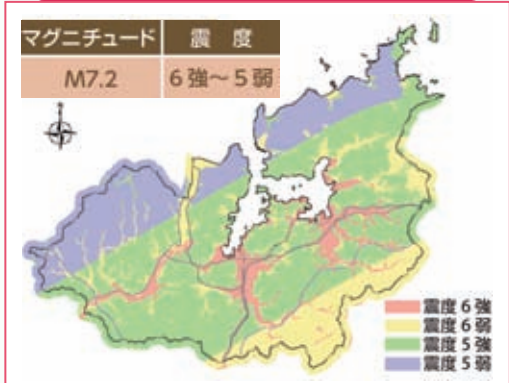
昨年は4月に熊本地震、10月に鳥取県中部を震源とする地震が発生するなど、直下型の大きな地震が複数回発生しました。熊本地震では、実際の震度と熊本市が作成したハザードマップ上で予測されていた地震の震度が多く、一致しました。舞鶴市の近くにも、大きな地震が発生させる可能性がある活断層が複数あり、これらの活断層がもたらす地震の揺れを予測したハザードマップを作成しています。いつ起こるか分からない地震の危険性を把握し、被害を最小限に抑えられるよう備えましょう。

舞鶴市付近の大きな活断層

市内では大きな活断層は見つかっていませんが、舞鶴市の近くには、上林川断層、郷村断層、山田断層、養父断層、三峠断層、若狭湾内断層の6つの大きな活断層が確認されています(左図)。これらの活断層による地震が発生すると震度4〜6強の非常に強い揺れが起こると想定されています。

震度6強の揺れとは、熊本地震では熊本城のある熊本市中央区で観測された揺れです。この強い揺れで、熊本城では石垣や城門が崩れるなど甚大な被害が発生しました。

舞鶴市内の揺れやすさマップ 上林川断層地震想定



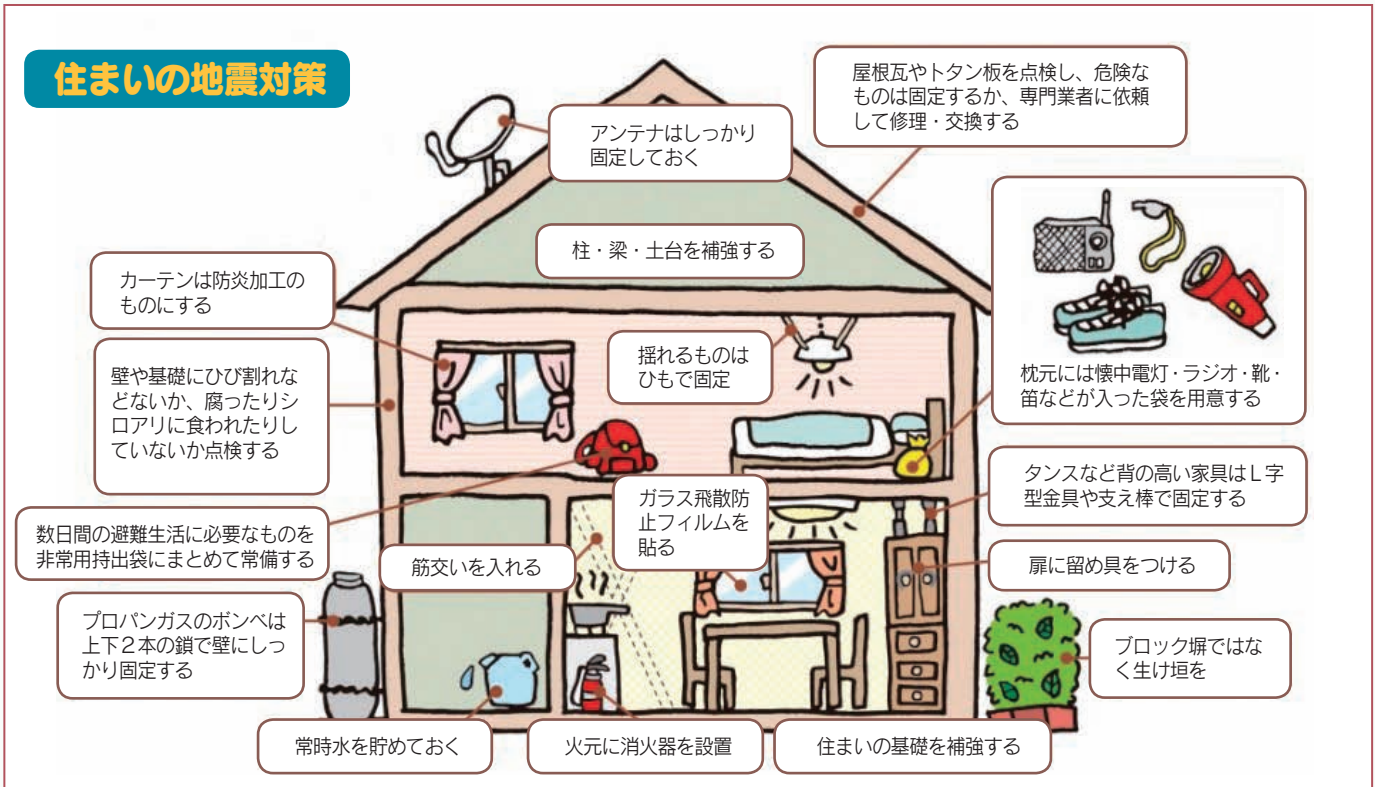
市街地では震度6強の揺れが想定されています。震度6強の揺れでは、耐震性が十分ではない家の多くが倒壊してしまい、耐震性のある家でも固定されていない家具のほとんどが移動したり転倒してしまいます。

自宅のできる地震対策

地震の最大の特徴は、「突然襲ってくること」です。気付いた時には手遅れとなってしまう。阪神淡路大震災では最初の揺れ(地震による家具の転倒、家屋の倒壊)が原因で犠牲になった人が約75%に及ぶといわれています。

▼詳しくは、危機管理・防災課(☎66・1089)へ。

住まいの地震対策



舞鶴市男女共同参画計画

「まいプラン」(第3次) (案) にご意見を

市では、男女がお互いの人権を尊重し、その人らしく生きられる「男女共同参画社会」の実現に向けた取り組みを推進するため、舞鶴市男女共同参画計画「まいプラン」(第3次)の策定を進めています。

このたび、計画(案)がまとまりましたので、市パブリック・コメント手続制度に基づき、市民の皆さんから意見を募集します。

◆提出方法

様式は自由。住所、氏名、電話番号を記入し、「舞鶴市男女共

◆募集期間

1月4日(水)～2月2日(木)

◆計画(案)の公表場所

人権啓発推進室、市政情報コーナー、西支所、加佐分室、フレアス舞鶴、各公民館、大浦・城南会館、東・西図書館、各市民



男女共同参画審議会からの答申



▲答申を受け取る多々見市長

まいプラン(第3次)の策定に当たり昨年11月18日、市男女共同参画審議会(会長:横山美夏・京都大大学院教授他9人)から同プランについて意見をまとめた答申を受けました。答申は同審議会が昨年5月から4回にわたる協議を経てまとめたもので、「意思決定の場に男女双方からの幅広い意見が反映されること」や「男女共同参画の視点に立った地域防災」が必要などの意見があげられました。

舞鶴市男女共同参画計画「まいプラン(第3次)」(案)の概要

基本理念	女(ひと)と男(ひと)自分らしく輝ける未来を	
基本目標と施策の方向	男女共同参画社会の実現に向けた基盤づくり	◇男女共同参画への意識づくり ◇地域に根ざした推進拠点の充実と利用の促進
	男女が共に参画し活躍できる環境づくり	◇あらゆる分野における女性の活躍推進 ◇男女が共にいきいきと働くための環境づくり ◇ワーク・ライフ・バランスの推進
	男女が共に安心して暮らせるまちづくり	◇配偶者などからの暴力の根絶 ◇誰もが安心して暮らせるまちづくり
計画の推進	◇推進体制の充実 ◇計画の進行管理と評価 ◇市民、企業、関係機関などとの連携	

交流センター、福来コミュニティセンターで閲覧できます。市ホームページにも掲載。

◆提出された意見の取り扱い

提出された意見を考慮して計画を策定。また、意見の概要と意見に対する市の考え方を整理し公表します(氏名などは公表しません)。

▼詳しくは、人権啓発推進室(☎66・1022、FAX62・9891)へ。

事業者の皆さんへ

市内の事業所を応援する助成制度
平成28年度分の申請を受け付け中



市では、新たな設備投資や更新、従業員の研修などを行うための助成金の申請を受け付けています。申請は2月28日(火)まで。ぜひご検討ください。

▶詳しくは、企業立地・雇用促進課(☎66・1021)へ。

◆ものづくり中小企業設備投資促進補助金

【対象】企業立地補助金の対象区域(市や府の工業用地など)以外で製造業を営む市内中小企業

【補助対象】1人以上の市内新規雇用を伴い、事業に供するため事業所内で使用する製造設備の導入経費

【補助率】

- ◇一括購入…設備取得費×10% (補助額上限300万円)
- ◇割賦購入・リース契約…年間支払額の2分の1 (補助額上限200万円)

※雇用人数などの条件により補助率などに変動あり。

◆販路開拓事業補助金

【対象】市内に事業所を有する中小企業者および個人事業主、市内の農林漁業者で構成された団体

【対象事業】自社で開発した商品や技術の販路開拓を目的に行う事業(展示会などへの出展経費、新商品のカタログ・パンフレットの作製費など)

【補助率】対象経費の2分の1以内(補助額上限1回30万円)

※同一事業所で年間2回まで。

◆ものづくりレベルアップ支援事業補助金

【対象】市内で製造業・建設業を主な事業とする中小企業者および事業者で構成された団体

【対象事業】ポリテクカレッジ京都が行う能力開発セミナーやオーダーメイド職業訓練プログラムを活用した従業員の技能研修

【補助率】対象経費の4分の3以内

新1年生の入学通知を送付

今年4月に小学校へ入学する児童(平成22年4月2日～23年4月1日生まれ)の入学通知書を今月下旬に保護者あてに送付。
▶詳しくは、学校教育課(☎66・1072)へ。

公共施設予約システム更新に伴うシステムの休止

市ホームページなどから手続きができる公共施設予約システムの更新に伴い、**1月25日(水)8時30分からシステムを休止**します。休止期間中の申し込み、利用は各施設に問い合わせください。新システムは2月1日(水)8時30分から順次利用可能。
▲公共施設予約システムの画面



【対象施設】

- ◆スポーツ施設(東体育館、文化公園体育館など)
- ◆文化施設(商工観光センター、赤れんがパーク、総合文化会館など)
- ◆各公民館 ◆大浦・城南会館 ◆各コミュニティセンター
- ◆西駅交流センター ◆林業センター ほか

《パスワードが変更》

システム変更に伴い、これまでのパスワードが利用できなくなります。利用者には新しいIDとパスワードを先月下旬に送付済。新たに利用される人は各施設に問い合わせを。
▶詳しくは、情報システム課(☎66・1092)へ。

市有地を売却

市有地の予定価格での買受申し込みを先着順で受け付け中。
【物件】◆宅地(市内字市場小字市場288番1…952.44平方メートル、1,762万円) ◆雑種他(市内字森小字峠39番5ほか4筆…計492.15平方メートル、1,323万円) ◆田(雑種地)(市内字森小字勘尻163番2ほか3筆…計574平方メートル、593万円)
【申し込み期間】2月28日(火)まで
▶詳しくは、資産活用課(☎66・1045)へ。

臨時福祉給付金、障害・遺族年金受給者向け給付金

低所得者対象の「臨時福祉給付金」と低所得の障害・遺族基礎年金受給者対象の「障害・遺族年金受給者向け給付金」の申請を受け付け中。申請期限は1月18日(火)まで。
▶詳しくは、福祉企画課(☎66・1011)へ。

特別弔慰金の請求を受け付け中

平成27年4月1日時点で、公務扶助料や戦没者遺族年金などを受ける人(戦没者などの妻や父母など)がいない場合、その遺族のうち1人が25万円(年5万円を5年間)の特別弔慰金の受給権を得られます。請求期限は平成30年4月2日(月)まで。申し込みは福祉企画課か西支所保健福祉係、加佐分室窓口で。
▶詳しくは、福祉企画課(☎66・1011)へ。

固定資産税(償却資産)の申告をお忘れなく

償却資産を所有している事業者は、1月1日現在の状況を2月1日(火)までに申告してください。償却資産にかかる固定資産税は市税収入の約23%を占める大切な財源です。

《申告はお早めに》

期限直前になると窓口が大変混み合います。早めの申告にご協力をお願いします。また、地方税ポータルシステム「eLTAX」^{エルタックス}を利用しての電子申告もできます。

《償却資産とは》

法人や個人で工場・商店などを営んでいる人が、その事業に用いることができる機械・器具・備品などのこと(下表参照)。

業種	課税対象となる主な償却資産の例
各業種共通	パソコン、ルームエアコン、内装・内部造作、広告塔、ネオンサイン、自動販売機、太陽光発電設備、舗装路面など。
製造業	製品製造設備、食品製造設備、旋盤、ボール盤、梱包機など。
印刷業	各種製版機及び印刷機、断裁機など。
建設業	ブルドーザー、パワーショベル、発電機など。
娯楽業	パチンコ器、パチンコ器取付台(島工事)、ゲーム機、両替機、ボーリング場用設備など。
料理飲食店業	テーブル、椅子、厨房用具、冷凍冷蔵庫、カラオケ機器など。
小売業	陳列棚・陳列ケース、日よけなど。
理容・美容業	理容・美容椅子、洗面設備、消毒殺菌機、サインポールなど。
医(歯)業	医療機器(レントゲン装置、手術機器、歯科診療ユニット)など。
クリーニング業	洗濯機、乾燥機、プレス機、ボイラー、ビニール包装設備など。
不動産貸付業	受・変電設備、発電機設備、蓄電池設備、中央監視設備、門・塀・緑化施設等の外構工事、駐車場等の舗装及び機械設備など。
ガソリンスタンド	洗車機、ガソリン計量器、独立キャノピーなど。

※小型特殊自動車(トラクター、乗用装置付きコンバインなどの農耕作業車や小型フォークリフトなどの小型特殊作業車等)は、軽自動車税での課税対象。本市税務課で登録届出を行ってください。

▶詳しくは、税務課(☎66・1027)へ。

地域密着型サービス事業所指定の申請を受け付け

第6期介護保険事業計画に基づき「地域密着型サービス」を提供する事業所指定の申請を受け付けます。詳しくは次のとおり。

【受付期間】1月4日(水)～17日(火)必着

【対象】平成29年度に城南圏域で小規模多機能型居宅介護サービスを行う事業所1か所(介護予防を含む)

【申請方法】

計画書(高齢者支援課に備え付け。市ホームページからダウンロード可)に必要書類を添えて郵送か持参で同課へ。

▶詳しくは、高齢者支援課(☎66・1013)へ。

皆さんの参加をお待ちしています!!

政策づくり塾生企画のイベントを開催



「舞鶴をよくするために私たちに何かできるだろう」という思いを抱いた市民の皆さんと若手市職員が共同で政策の作り方や地域で活動する方法を学び、実践する「政策づくり塾」。その塾生たちが企画から調整、実施まで全て自分たちで行う催しが開催されます。

「高齢になっても元気で暮らしたい」「子ども達に『働くイメージ』を持ってもらいたい」をテーマとした、塾生たちの思いのこもったイベントに参加してみませんか？



▲企画を練る塾生たち

親子で楽しむウオーキング講座

～家族でサポート！パパの元気～

高齢になっても健康で元気に暮らせるまち「スマートウェルネスシティ」を目指して、親子や夫婦で「歩き方」などを学びます。

【日時】 1月29日(日) 13時30分～16時30分

【場所】 西市民プラザ

【内容】 体力づくりに効果的な歩き方やノルディックウオーキングの実習、ペアエクササイズなど

【対象】 市内在住の20～40代男性とその家族(小学生以上)

【定員】 先着18家族(1家族2人分の道具を貸し出し)

【料金】 1家族1,000円

【その他】 託児あり(1人500円、予約が必要)

【申し込み方法】 1月16日(月)までに所定の用紙(企画政策課、公共施設などに備え付け)に必要事項を記入しファクスで同課(☎66・1042、FAX62・5099)へ。

わくわくワーク

～お仕事ってどんな感じ？体験してみよう！～

市内の事業所などが職業体験ブースを設置し、子ども達にさまざまな職業体験をしてもらいます。

【日時】 2月5日(日) 13時～15時30分

【場所】 城南会館

【内容】 5つの職業ブースから3つを体験

◇自衛隊京都地方協力本部舞鶴地域事務所

◇株式会社舞鶴市民新聞社 ◇京都北都信用金庫

◇アメイロビストロアルル ◇株式会社大滝工務店

【対象】 市内在住の小学3～6年生

【定員】 先着30人

【その他】 保護者同伴可

【申し込み方法】 1月20日(金)までに所定の用紙(企画政策課、公共施設などに備え付け)に必要事項を記入しファクスで同課へ。

塾生からのコメント

不健康になりがちな お父さんへ

親子で楽しむウオーキング講座は、普段から運動しなければと思っているお父さんに、「健康と体型を取り戻していただきたい」という思いで考えました。家族で、ぜひ参加してください！



松岡 良典 (39)

塾生からのコメント

遊びながら舞鶴の仕事を 体験しませんか

わくわくワークは、「舞鶴で暮らす子ども達にこのまちの仕事を知ってほしい」という思いで企画しました。遊びながらお仕事体験ができるイベントになっています。皆さんの参加をお待ちしています！



眞下 美那 (24)

広報クイズ応募者のご意見を紹介

《子育てなんでも相談室へのご感想》

◆我が家にも幼稚園の子どもがいるので、大変ありがたいです。相談できる対象が18歳までと知り、今後困ったときに相談できる場所として知っておきたいです。(30代・女性)

《その他のご意見》

◆市役所のいろんな課がどんな仕事をしているのか説明・紹介する連載があると、関わりのない課のこともよく分かっていいと思います。(50代・男性)

▶市が行う施策や事業などを分かりやすく紹介していきたいと考えています。

問 広報広聴課 (☎66・1041)

◆小・中学生、高校生の活躍がカラーで分かりやすく伝わって毎回楽しみに見えています。舞鶴への愛着や理解が深まる広報紙に期待しています。(30代・女性)

▶生まれ育った舞鶴を誇りに思えるよう、これからもいろいろな情報をお知らせしていきたいと思います。

【お知らせ】

広報まいづるは新聞折り込みで配布している他、公共施設やスーパー、コンビニ、店舗などにもご協力いただき配置しています。詳しくは、ホームページ (<http://www.city.maizuru.kyoto.jp/shisei/0000000321.html>) で。



知っているようで
知らない?

第7回

市内 学校めぐり

京都府立舞鶴支援学校

👍 自立と社会参加を目指す舞鶴支援学校

京都府立舞鶴支援学校は、舞鶴市在住の障害(知的・肢体不自由)がある児童・生徒が通う学校です。「健康な心身」「生活に生きる確かな力」「豊かな人間性」を身に付けるために、意欲と主体性を引き出す指導方法のもと、創意工夫しながら学習に取り組み、「わかった」「できた」ということを増やして自信につなげ、確かな生きる力を育てています。

同学校は小学部・中学部・高等部からなり、生徒の年齢、持っている力に応じて、家庭や学校、地域社会での自分の役割を果たす学習を積み重ねていきます。その中で、社会性と生活に生かせる力を伸ばし、よりよく社会参加ができるように、そして生活の質が高まるように、指導が進められています。

さらに、地域の学校との交流や共同学習を継続的に行っている他、地域行事への参加や地域貢献活動により、地域とのつながりを深めています。

👍 行永分校が新しくスタートしました

～ともに暮らし、ともに学び、育ちあう～

昨年4月に、行永分校と北吸分校が統合され、新たな「行永分校」が開校しました。隣接する独立行政法人国立病院機構舞鶴医療センターに入院している児童・生徒と、京都府立舞鶴こども療育センターに入所している児童・生徒が共に学ぶ学校となりました。小学部と中学部が設置され、医療との連携により、病気への対応・配慮がされた指導が進められています。



音楽の授業



パソコンを使った学習



遊びながら学ぶ



地域清掃の様子



言語指導の様子



身体を動かす学習



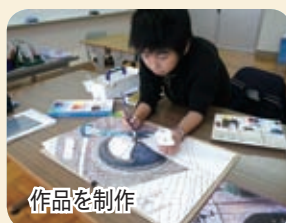
買い物学習



プール学習



図書館司書によるブックトーク



作品を制作



青葉中生徒との交流会



製品販売会の様子

👍 頑張る生徒に応援を

高等部生徒の大きな目標の一つに「進路希望の実現」があります。福祉事業所への就労や企業への就労など希望はさまざまですが、どの生徒も働く力を身に付けるために目標を持って学習したり、就労希望先で体験学習や実習に取り組んでいます。また、学習で作った製品・作物などを販売する中で、お客様との接し方も学んでいます。元気で、働く意欲を持った生徒をぜひ応援してください。



ガラス工芸品を丁寧に作成



作業学習の様子



柿渋染めの実習

卒業生からのメッセージ



舞鶴グランドホテル勤務

藤田 ^{さき}彩紀さん

舞鶴支援学校出身

舞鶴グランドホテルで清掃の仕事をしています。朝のミーティングの後、チェックインの時間帯までに、ロビーの清掃や窓ふき、客室ベッドのシーツ交換などが担当です。

部屋の数が多いことと、夏の暑い日の仕事は大変だと感じることもありますが、やりがいを感じながら精一杯頑張っています。

支援学校の授業で受けた作業学習が、とても役に立っていると感じています。支援学校に通っている生徒の皆さんには、「今の、この時間」を大事に過ごしてほしいと思います。

舞鶴支援学校の先生から卒業生へ

「みんなの元気を一つの力に」の合言葉のもと、力いっぱい打ち込んだ和太鼓の音。「自立したい」「こんな仕事をしたい」という思いを叶えるための職場実習で見せた姿。そのどれからも、私たちは、逆に勇気と元気をもらいました。みんなの頑張る姿は、周りにいる人々を幸せにする力を持っています。

これからも夢や希望を持ち続け、力いっぱい生きてほしいと考えています。

がんばれ!舞鶴支援学校の卒業生たち!



HOTな話題 生徒が作った製品を販売

支援学校の生徒が作った陶芸品・ガラス工芸品・染色工芸・織物工芸・木工品・野菜などの販売会が開催されます。ぜひ、ご来場ください。

【日時】 2月23日(木) 10時20分～15時30分

【場所】 西市民プラザ

【その他】 オープニングで和太鼓の演奏も



京都府立舞鶴支援学校

住所:舞鶴市字堀4-1

TEL:0773-78-3133

ホームページ:<http://www.kyoto-be.ne.jp/maizuru-s/cms/>
行永分校のホームページ:

<http://www1.kyoto-be.ne.jp/maizuru-yukinaga/>

広報クイズ



広報クイズに応募していただいた中から、舞鶴の特産品やお土産などを抽選でプレゼントします。問題の○に当てはまる文字や数字をお答えください。ヒントは紙面の中に。

- 🌀 **問題1** 新年のあいさつ ○のある「まちづくり」を共に
- 🌀 **問題2** 「海賊とよばれた男」○○地マップを作成
- 🌀 **問題3** まちづくりに貢献する「国道○○号西舞鶴道路」工事に着手

🌀 広報まいづるアンケート

- ◆「広報まいづる」について、あなたの満足度は、次の①～④のうちどれですか？
- ①大変良い ②良い ③不満 ④大変不満
- ◆これからの舞鶴市に期待することを何でもご記入ください。



「はがき」か「電子メール」に①クイズの答え②広報まいづるアンケート③住所④氏名（ふりがな）⑤年齢⑥電話番号⑦広報紙や市政へのご意見などを記入し、1月25日(水)（消印有効）までに広報広聴課へ。
※応募は1人1通。当選者は全問正解者の中から抽選のうえ決定。発表は発送をもって代えさせていただきます。お寄せいただいた感想、ご意見は広報紙に掲載することがあります。

- ◆はがき 〒625-8555(住所不要) 舞鶴市役所広報広聴課あて
- ◆電子メール info@post.city.maizuru.kyoto.jp (標題は「広報クイズ」で)

【12月号の答え】
①子育て ②55
③民生・児童

1月号プレゼント

京の伝統野菜「佐波賀だいこん」
1箱(4本入り)を5名様に。



水分が少なくずっしりと身が詰まり、葉もシャキシャキとして食べごたえがあります。これからの季節、おでんやお鍋にぴったりです。

提供：舞鶴市農業振興協議会（農林課内、☎66・1023）

簡単レシピで手軽にヘルシー まいづるレシピ帖 VOL.7

舞鶴の冬の特産品「佐波賀だいこん」は、普通の青首ダイコンと比べて歯応え抜群。今回はステーキにアレンジしてみました。葉っぱもおいしいですよ。

【協力】 谷口久美子（食生活指導士）

🍴 材料 (4人分)

- ◆佐波賀だいこん…300g^㉜ (約8^㉜)
- ◆ダイコンの葉みじん切り…少々
- ◆ユズの皮千切り…少々
- ◆味噌…大さじ2
- ◆砂糖…大さじ2
- ◆酒…大さじ4
- ◆鶏ミンチ肉…100g^㉜
- ◆バター…10g^㉜
- ◆オリーブ油…少々
- ◆タマネギ…50g^㉜
- ◆ニンジン…30g^㉜
- ◆シイタケ…2枚
- ◆ショウガ…10g^㉜

🍴 作り方

- ①ダイコンは厚さ2^㉜の輪切りにして皮をむく。火が通りやすいように切り口両面に約5^㉜くらいの切り込みを十字に入れる。

佐波賀だいこんステーキ



1人分 130^㉜ 塩分 1.1^㉜

- ②鍋に①を入れてダイコンすれすれの水を入れる。約20分、串が通るまで茹でる。ボールにAを混ぜ合わせ、Bは全てみじん切りにする。
- ③フライパンにオリーブ油とBを入れ、しんなりするまで炒めAを入れる。混ぜながらねっとりするまで火を通し、肉味噌を作る。
- ④別のフライパンにバターを入れて火をつける。中火で②のダイコンを並べて焦げ目が付いたら反対側も同じく焦げ目をつける。
- ⑤④を器に盛り、③をかける。最後にダイコンの葉とユズを散らして出来上がり。



ドクターTのひとりごと その53

私が選んだ平成28年舞鶴市10大ニュース

新年あけましておめでとうございます。年頭に当たり、平成28年の本市10大ニュースを発表します。ニュースの選び方は昨年と同様、市役所の12部課において、それぞれの担当部署での重大ニュースを選定し、集められた89のニュース(重複含む)から、私自身が「舞鶴市10大ニュース」を選びました。

その結果、①旧軍港4市に残る近代化遺産が「日本遺産」に認定②全国茶品評会かぶせ茶の部5年連続「産地賞」(団体賞全国1位)③「舞鶴市乳幼児教育ビジョン」の策定④クルーズ客船過去最多の17回寄港⑤合計特殊出生率2.09%で京都府下第1位⑥東京五輪におけるウズベキスタンのホストタウンに認定⑦舞鶴市・ナホトカ市姉妹都市提携55周年⑧国道27号西舞鶴道路工事着手⑨子どもなんでも相談窓口の開設⑩城北・加佐中学校区で小中一貫教育スタートを選びました。

平成28年は、「飛躍元年」と位置づけ、多くの事業を行ってきました。引揚記念館所蔵資料の「ユネスコ世界記憶遺産」登録に引き続き、赤れんが倉庫群など日本の近代化に寄与した建築物や町並みなどが「日本遺産」に認定されたことは、本市の大きなアドバンテージです。この2つのブランドを活かして本市の歴史的魅力を国内外へ広く発信し、地域の活性化へとつなげなければなりません。また、高い特殊出生率は舞鶴版地方創生を進めてきた成果の一つであり、引き続き地方創生と府北部地域の連携を強く推し進め、来年も素晴らしい10大ニュースを報告したいと思っています。

あそびあむ

—子ども・おとな ドキドキ・わくわく— あそびの PICK UP vol.4

そらとぶいきもの

「そらとぶいきもの」は、新聞紙などで作った「いきもののようなもの」をすべらせる遊びです。

- ①新聞紙をねじったり、破いたりしたものを、セロハンテープでとめ、カタチを作る
- ②フックをつける
- ③高低差をつけた紐にフックを引っかけて、滑らせる



▲自分で作った「いきもの」を滑らせると何だか楽しい



▲段ボール、袋、セロハンテープの芯などでも遊べる

そらとぶいきものは、身近な素材を使って、偶然できたカタチが何だか「いきもの」のように見えてくる面白さがあります。糸にひっかけてすべらせてみると、動いているように見えます。自由に扱える素材で、自分の思ったように形を作ること、創造性や工夫する力がつきます。またちぎったりねじったりすることで、手先を十分に使って遊べます。このように、イメージを広げて遊べる「そらとぶいきもの」。ぜひ、子どもも大人もチャレンジしてみてください。

《子育て交流施設あそびあむ》



図書館だより

今月のおすすめ本

世界を変える 100の技術
日経テクノロジー展望 2017
日経BP社

日経専門誌の編集長らが、日々進化し実用化が間近な技術や今後の発展が見込まれる技術100件を厳選した解説本です。分野は住まい、交通、医療、産業など多岐に渡りますが、共通点は「人に寄り添う」。未来を見据え、課題を探った対談も掲載。(東)



熊！に出会った襲われた つり人社書籍編集部

昨年は、熊出没のニュースが多くありました。では、実際に熊に出会ったらどうすればよいのでしょうか。本書は、熊と遭遇した人、襲われた人20人の体験談と専門家からの熊情報が載っています。熊は臆病、鈴を付ければ大丈夫などの先入観とは違う現代のツキノワグマ像が見えてきます。(西)



▶詳しくは、東図書館(☎62・0190)
西図書館(☎75・5406)へ。



国際交流員 孫亜南 ロマンチック大連 vol.4

今年の1月28日(土)は中国の一番伝統的な祝日「春節」です。日本では新暦の1月1日にお正月をお祝いしますが、中国では旧暦のお正月「春節」を祝います。春節は家族団らんの日であり、古くからさまざまな「しきたり」があります。

春節を迎えるにあたり、各家では部屋を掃除し、「福」や「春聯」といったおめでたい言葉が書かれた赤い紙を貼り、爆竹を鳴らして新しい年を迎えます。そして、故郷を離れて働いている人々は地元へと帰り、久しぶりに家族と食卓を囲み、積もる話に花を咲かせます。中国では年越しの時は、蕎麦ではなく餃子を食べるんですよ！

近頃では、春節の過ごし方もだんだん変わってきており、家族そろってホテルで年越し料理を食べたり、春節休暇を利用して家族旅行に行く人が

多くなってきました。しかし、過ごし方がどんなに変わっても、中国人の家族団らんの理念は変わっていません。私は今年の春節は大連には帰りませんが、舞鶴で日本のお正月を楽しみたいと思います。

《みなと振興・国際交流課》



▲春聯。春節には家の入口やドアに貼ります。

年の初め
自分の言葉を校閲してみませんか

昨年、出版社で「校閲」を仕事とする女性が主人公のテレビドラマが放映されました。ドラマであり、かなり誇張されていたものの、仕事に全力で取り組む主人公に心を打たれるものがありました。ドラマのタイトルにも「地味に…」とあるとおり、表にあまり出ない地道な作業ですが、この「校閲」という仕事そのものに魅力を感じました。

「校閲」とは、文章や原稿などの誤りや不備な点を調べ、検討したり、訂正したりすることです。書店に並ぶ書籍は、厳しい校閲を経て生み出されていることを知りました。また、差別を助長したり、誰かの人権を侵害したりする表現がなにかを考えるのも校閲の大事な仕事だそうです。

言葉と人権の関わりを考える一つの例として「障害者」という表記について、この「害」の字の否定的なイメージ（悪い影響を与える）を避けようとして「障がい者」と表記される場合があります。また以前に使われていた「障（さまたげる）」を用いて「障^{がい}者」と表記するのがよいのではな



いかという考えや、表記の問題よりも障害者を取り巻く差別と偏見を取り除くことが必要との考えもあるようです。このようなことから言葉と人権は密接に関係しているといえるのではないのでしょうか。

私たちは、毎日誰かと言葉を交わして生活しています。同じ言葉であっても言い方によって元気をもらったり、悲しい思いをさせられたりすることがあります。言葉は人の意思や使い方によっては、利器にも凶器にもなる取り扱いに注意が必要なコミュニケーションツールなのです。

日々、「明るく、温かく、人の心を和ませる言葉」を使いたいものです。人と人を心地よくつなぐ言葉を選び、使おうとする心掛けが人権を尊重することにつながるのではないのでしょうか。

新しい年の初めに、自分の言葉で誰かを傷付けていないか、自分自身を校閲してみませんか。

《人権啓発推進室》



全国大会等出場者を紹介

全国大会出場おめでとう

☆ジュニアオリンピック陸上競技大会

(10月28日～30日、神奈川県)

西村鴻生 (城南中3年)

土佐美月 (青葉中1年)



☆国民体育大会水泳競技大会

(9月4日～11日、岩手県)

奥野幹 (西舞鶴高1年)

☆JOCジュニアオリンピックカップ

日本ユース陸上競技選手権大会

(10月21日～23日、愛知県)

岸口照美 (西舞鶴高2年)

☆日本バドミントンジュニアグランプリ2016

(11月25日～27日、宮城県)

柏原彪吾 (西舞鶴高1年)

☆レディースカップ全日本女子選抜

ウエイトリフティング選手権大会

(11月18日～20日、愛媛県)

井崎茅夏 (海洋高3年、城北中出身)



(以上敬称略)

広報まいつるの写真が動きます

広報紙をもっと楽しんでいただくため、AR(拡張現実)技術を活用したアプリをスマートフォンなどにインストールすることで、広報紙に掲載されている写真から動画を見ることができます。右上のマークが目印。利用方法は次のとおりです。 図広報広聴課 (☎66・1041)



AR動画

【利用方法】

1: アプリのインストール (英語表記)

「App Store」か「Google Play」で「Aurasma」を検索。右上のアイコンのアプリをインストール。

2: アプリを起動

位置情報を選択して、一番右までスクロールし「SKIP」をタップする。

3: 「maizurucity」をフォロー

iOS 端末の人はアカウント登録が必要。

舞鶴市のチャンネルを登録しないと動画が見れません。

4: 動画を見る

Aurasmaのカメラ画面から写真を認識すると動画が動く。



SKIP はここ

舞鶴 若もん「ワーク&ライフ」

舞鶴の企業で働く若者の声



櫻井さん(左)と永井さん(右)

永井 梨佐さん(26) **櫻井 唯**さん(19)

ケンコーマヨネーズ(株)西日本工場 勤務

倉谷にあるケンコーマヨネーズ(株)西日本工場に勤務する若手女性社員の永井梨佐さんと櫻井唯さんにお話を伺いました。

なぜこの仕事を選びましたか？

永井…西舞鶴高校を卒業し、入社して8年目です。料理が好きで、卒業後は調理師専門学校に進むか迷いましたが、ちょうど食品を扱う当社の西日本工場立ち上げで社員を募集していたので、入社を決めました。

櫻井…綾部市出身で、高校卒業後に入社しました。私も永井先輩と同じく、昔から料理を作るのが好きで、卒業後は食品関係の仕事に就きたかったので、当社を選びました。

担当している仕事は何ですか？

永井…私はゴボウサラダなどのラインのソフト管理や設備の調整などのマネジメントをします。分かりやすく言えば、工場の現場監督のような仕事で、どうすれば作業の効率が上がるかなど、業務改善に取り組んでいます。

ケンコーマヨネーズという社名から、マヨネーズを作っている会社と思われがちですが、実は、サラダなどの惣菜もたくさん作っていて、特に西日本工場は、ポテトサラダなどを中心に生産しています。

櫻井…私はまだ入社1年目なので、ポテトサラダの生産ラインで、原料となるジャガイモの検品や工場内の運搬などを担当しています。時には、重さ200キログラム以上のジャガイモを積んだ台車を運んだり、かなり大変ですが、将来、先輩のように生産管理を行うときに必要な知識や経験が得られる業務なので、日々頑張っています。

地元での暮らしはいいですか？

永井…休日は、仕事で得た知識を生かして趣味の料理に一日中没頭することもあります。よく作るのは、「牛すじ煮込み」や「ブリ大根」などの煮込み料理で、家族の分までたくさん作っています。

また、神戸などにショッピングに出かけることもあります。最近では「岩盤浴」にはまっていて、とてもリフレッシュできて癒になっています。

櫻井…最近車を買ったので「海の京都」エリアなどをドライブしたり、天気の良い日は高校時代から部活で演奏していたサクソフーンを野外で演奏したりする他、海釣りなど、自然豊かな地元のメリットを十分に生かした生活を送っています。

求職者向けスキルアップセミナー

京都JPカレッジでは、企業が採用時に求める技術を体系的に学び、就活力や仕事を高める無料のセミナーを開催。詳しくは次のとおり。

開催日	時間	セミナー名
1月10日(火)	13:10～14:50	発信力
	15:10～16:50	傾聴力
1月24日(火)	13:10～14:50	こころの柔軟性
	15:10～16:50	ストレスとの上手な付き合い方
2月7日(火)	13:10～14:50	社会一般常識～敬語の基本～
	15:10～16:50	職業人意識
2月21日(火)	13:10～14:50	働きかけ力
	15:10～16:50	社会人に必要なセルフマネジメント
3月7日(火)	13:10～14:50	総合対話力～電話編～
	15:10～16:50	基本マナー～ビジネスマナー編～
3月21日(火)	13:10～14:50	ストレスの溜まりにくい考え方
	15:10～16:50	チームのベースに合わせる力

※セミナーは1つからでも受講可

【場所】 商工観光センター

【定員】 先着各10人

【その他】 セミナーの受講はハローワークの求職活動の対象

【申し込み・問い合わせ先】 電話で

ジョブ・サポートまいづる (☎63・0810) へ。

春のまいづる仕事フェア 地元で見つかる働く場

正社員・パートを募集する市内の事業所約50社が参加する合同就職説明会を開催。入場無料。予約不要。履歴書不要。



【日時】 2月24日(金)13時～15時30分

【場所】 商工観光センター

▶詳しくは、企業立地・雇用促進課 (☎66・1021) へ。

舞鶴で働きたい人の総合窓口

ジョブ・サポートまいづる **JOB サポ**

舞鶴市字浜 66 商工観光センター4階

【開設日時】 月～金曜日、9時～17時 (土・日曜日、祝日、年末年始を除く、1月は4日から)

☎ 63・0810 FAX 62・4589

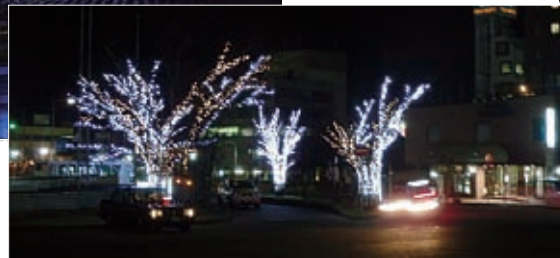
駅で光がお出迎え

学生製作のイルミネーションが点灯中

JR東舞鶴駅北口広場に舞鶴高専の電気情報工学科の学生54人が企画・製作したイルミネーションと、JR西舞鶴駅西口緑地には、ポリテクカレッジ京都の電子情報技術科の学生11人が発光パターンを考案したイルミネーションが点灯中。夜の舞鶴の玄関口を2月28日(火)まで明るく彩ってくれます(点灯時間はいずれも17時～24時)。



東舞鶴駅のイルミネーション(左)と西舞鶴駅のイルミネーション(下)



伊調姉妹が舞鶴市を訪問

チビッコレスラーたちを激励



オリンピック女子レスリングで史上初の4連覇を果たし、国民栄誉賞を受賞した伊調馨選手と、姉の千春さんが12月10日、日星高校を訪問。同校で練習する舞鶴レスリングクラブの子ども達を激励しました。

千春さんからは「マットに上がる時は必ず目標を持つように」と、馨選手からは「ただ練習するだけでなく、どうしたらうまくいくかを日々工夫しながら練習してほしい」とアドバイスがありました。



舞鶴のお茶が5年連続日本一 かつせ茶の部「産地賞」



12月10日に三重県鈴鹿市で行われた「第70回全国お茶まつり三重大会」の褒章授与式で、舞鶴市が5年連続となるかつせ茶の部「産地賞」第1位の表彰を受けました。

個人の部でも、農林水産大臣賞を受賞した南範男さんをはじめ、上位5位までを独占するなど、良質な舞鶴のお茶が全国に発信され、多数入賞した茶生産者の皆さんが共に喜びを分かち合いました。

この大会は、8月に行われた全国茶品評会での入賞者や茶業功労者を表彰するもので、茶業振興の発展とお茶の魅力を広く全国にPRしました(9ページに関連記事)。

全国茶品評会 かつせ茶の部 審査結果 産地賞1位…舞鶴市(5年連続)



個人の部		
1位	農林水産大臣賞	南範男さん
2位	農林水産省生産局長賞	河田勝臣さん
3位	公益社団法人日本茶業中央会長賞	植和田英子さん
4位	全国茶生産団体連合会長賞	菱田繁政さん
5位	全国茶商工業協同組合連合会理事長賞	増茂義郎さん



乳幼児と児童の定期予防接種

予防接種はお早めに

4月からの入園・入学に備えて、お子さんの予防接種は済んでいますか。まだの場合は体調の良い時に早めの接種をお勧めします。また、転入や紛失で予診票がない人は、保健センターまでご連絡を。なお、定期予防接種の期限を過ぎると任意接種（有料）になりますのでご注意ください。

《乳幼児のB型肝炎ワクチンの定期予防接種》

昨年10月から乳幼児を対象に実施。3回の接種が必要で、2回目の接種は、1回目の接種後27日（4週）以上の間隔をあけて接種。3回目は、1回目の接種後139日（20週）以上の間隔をあけて1歳までに接種してください。

▶詳しくは、保健センター（☎65・0065）へ。

《乳幼児が対象の定期予防接種》

種類	対象年齢
ヒブ・小児用肺炎球菌	生後2か月～5歳の誕生日の前日
B型肝炎	生後2か月～1歳の誕生日の前日
四種混合1期	生後3か月～7歳6か月になる日の前日
BCG	生後5か月～1歳の誕生日の前日
麻しん風しん（MR）1期	1歳の誕生日～2歳の誕生日の前日
水痘（水ぼうそう）	1歳の誕生日～3歳の誕生日の前日
日本脳炎1期	3歳の誕生日～7歳6か月になる日の前日
麻しん風しん（MR）2期	小学校就学前1年間

※平成28年度の麻しん風しん（MR）2期の接種期限は、平成29年3月31日（金）まで。

《児童が対象の定期予防接種》

種類	対象年齢
日本脳炎2期	10歳の誕生日の前日～13歳の誕生日の前々日
三種混合2期	12歳の誕生日の前日～13歳の誕生日の前々日

※いずれも1期を完了し、基礎免疫がついてからの接種になります。

心の健康講座

心の健康講座 笑いでストレスを解消

仕事や家庭のことなど、日頃のたまったストレスを解消するために心の健康講座を開催。ユーモアコンサルタントの矢野宗宏さんが実体験を基に笑いの効果の解説や笑いヨガ、落語の実技など実施。



▲矢野宗宏さん

大いに笑ってストレスを吹き飛ばしましょう。

【日時】1月28日（土）14時～16時

【場所】中総合会館 【定員】先着200人（要申し込み）

【参加費】無料 【その他】託児あり（要予約）

【申し込み方法】電話で保健センター（☎65・0065）へ。

市民アンケートの結果で見るストレス要因

市が行ったストレスアンケートの結果から、「仕事」と「家庭」が大きなストレス要因であることが分かりました。一番の要因の「仕事のこと」では、特に20～50代の働き盛り世代で半数以上がストレスを感じています。また、その次に多い要因が「家庭のこと」で、30～50代と70代以上の世代で、4割以上の方がストレスを感じています。

生活するうえでストレスは避けられません。ため込まずに自分なりの発散方法を見つけて充実した生活を送りましょう。

カレンダー

教室と相談 園保健センター（☎65・0065）

	対象	日時	内容	定員	料金	申し込み
健やか育児相談	乳幼児の保護者	1月16日（月） 9時30分～11時	◇育児の悩み相談 ◇歯・食事の相談 など	なし	無料	不要
歯っぴースマイル教室 （2歳児むし歯予防教室）	2歳6か月児	1月19日（木） 9時～10時45分	◇歯の話 ◇歯科健診 ◇フッ素塗布	先着 20人	300円	5日休から電話で
	2歳児					
離乳食教室	5～6か月児の保護者	1月20日（金） 14時～15時30分	離乳食の話と試食	先着 15人	無料	5日休から電話で
助産師相談	妊産婦、新生児・乳児	1月30日（月） 9時～11時30分	妊娠中の相談、 産後や子育ての相談	なし	無料	不要
心の健康相談室	市内在住の人	1月23日（月） 11時～15時45分	子育ての悩みや人間関係、 仕事のストレス など	先着 3人	無料	5日休～20日（金） までに電話で



1月のお知らせ

催し



市役所ローコンサート

時 1月5日(木)12時10分〜12時50分

場 市役所市民ホール 内 箏アンサンブル
斗為中による「春の海」や「春よ来い」、
「ゆめくらぶくら」などの演奏

問 文化振興課 (☎66・1019)

新春・図書館で福袋

時・場 ◆東図書館：1月6日(金)から◆西
図書館：1月5日(木)から 内 図書館の本を
袋詰めして貸し出し。なぐなり次第終了

問 東図書館 (☎62・0190) か西図
書館 (☎75・5406)

舞鶴赤れんがパーク・新春書道展

時 1月7日(土)〜22日(日)9時〜17時

場 赤れんが3号棟内 舞鶴書道連盟会員
の作品約20点を展示 他 嵯峨御流華道舞
鶴司所による生け花展示も

問 同棟 (☎66・1035)

文庫山学園 新春作品展

時 1月12日(木)〜2月1日(水)9時〜16時
(土曜日と最終日は12時まで)

内 同園のサークルによる書道や絵画、写
真などの展示 問 同園 (☎64・4060)

小中学生書初め展

時 1月13日(金)〜15日(日)9時〜17時

場 南公民館内 倉梯小・倉梯第二小・与保
呂小・青葉中の児童・生徒の作品を展示

問 同館 (☎62・0288)

サロン「ぼーればーれ」

(☎63・3008、FAX 62・9546)

林悦山の尺八演奏

時 1月10日(火)12時30分〜13時

書道教室合同作品展

時 1月12日(木)〜2月1日(水)10時〜16時

かざはな&ぐりんていの朗読と

ミニコンサート

時 1月23日(月)12時30分〜13時

赤れんがバザール

時 1月15日(日)10時〜15時 場 赤れんが4
号棟内 手作り雑貨の販売 問 赤れんがパ
ーク (☎66・1096)

認知症介護家族のついで

時 1月20日(金)13時30分〜15時 場 中総合
会館内 参加者同士の交流など 対 認知症
の人を介護している家族 問 高齢者支援
課 (☎66・1012)

ドキュメンタリー映画

「つたごころ」上映&講演会

時 1月22日(日)12時30分〜16時 場 総合文
化会館内 東日本大震災の被災地を舞台
に女子高生の生きる純粹さを描いた映
画の上映や監督の榊葉健さんによる講
演など 料 1,500円(当日は2,0
00円、中学生以上の学生は500円)
問 うたごころ舞鶴支部の浅野さん (☎
090・5643・9662)

こんにやく作り体験

時 1月28日(土)10時〜14時 場 加佐公民館
定 先着20人 料 1,200円(小学生は無
料) 他 こはんと豚汁付き 問 加佐地域農業
農村活性化センター (☎60・8200)

舞鶴市成人式 赤れんがパークで開催

【日時】 1月8日(日) 14時から(開
場は13時30分)

【場所】 赤れんが5号棟

【対象】 平成8年4月2日〜9年4
月1日生まれの人

厳肅な式典にご協力を

◆ホールを開放

赤れんが2号棟ホールと4号棟を
開放(13時30分〜15時30分)。
2号棟ホールでは式典の様子をス
クリーンに放映。

◆全体交流会

式典終了後、15時30分まで式典
会場(5号棟)を開放



お願い

◆成人式当日、舞鶴赤れんがパーク周辺は混雑が予想されるため、
赤れんがパーク前(乗降場所)・市役所前は**駐車できません**。速
やかな車の乗降や乗り合わせ、公共交通機関の利用にご協力を。

◆会場へのアルコール類の持ち込みと喫煙は禁止です。

▶詳しくは、地域づくり支援課(☎66・1073)へ。

総合文化会館 (☎64・0880)

優秀映画鑑賞推進事業「市民名画座」

時・内 ◆1月8日(日)10時30分と14時30分
：華岡青洲の妻 ◆同日12時30分と16時
30分：愛の讃歌 ◆1月9日(祝)10時30分
と14時30分：稲妻 ◆同日12時30分と16
時30分：伊豆の踊子 料 全席自由 1回
500円(友の会会員は100円引き)

舞台でお茶会

時・内 ◆1月28日(土)14時から…和菓子と
ギフトボックスを作る ◆29日(日)14時から
…お茶と和菓子をいただく

対 小学3年〜高校生(小学生は保護者
同伴) 定 28日は先着15人、29日は先着

20人 申 1月19日(木)まで。

舞鶴市文化団体育成支援事業

◆朗読と演奏で誘う音絵巻
彩々いろどりコンサート
時 1月28日(土)14時から
◆フルートカルテット Albireo〜ファア
ストコンサート
時 1月29日(日)14時から
ものまねヒットパレード

チケットは1月19日(木)に発売

時 4月16日(日)14時から 内 岩本恭生さん
や君島遼さん、中垣みなさんなどが出演
料 全席指定 4,500円

◆略語の見方 時=日時 場=場所・会場 内=内容 講=講師 対=対象 定=定員、募集人数 料=料金
他=その他 申=申し込み方法 問=問い合わせ先

【ご注意】 次の場合は記載していません。 対 だれでも 定 特になし 料 無料 他 特になし 申 不要

催し

教室・講座

募集

子育て

その他

海の京都でステキな出会いを

北部連携都市圏で婚活ツアー
海の京都

「人と出会う、街と出会う、未来と出会う」をテーマに「地域活性化」と「結婚支援」から地方創生に取り組む「ミライカレッジ」プロジェクトの婚活ツアーが、京都府北部5市2町にやってきました。ツアー当日は婚活のプロが同行し、場の盛り上げや個別のサポートも実施。素敵な出会いを見つけてみませんか？

対象は、府北部5市2町（舞鶴市・福知山市・綾部市・宮津市・京丹後市・伊根町・与謝野町）在住の20～45歳の独身男性。詳細は次のとおり。
【日程】 1月14日(土)・15日(日)
【内容】 首都圏や関西圏から参加する女性と舞鶴市や宮津市を巡り、体験イベントや食事などを通じて交流する宿泊ツアー
【定員】 15人（多数の場合抽選）
【料金】 9,800円
【その他】 1日だけの参加は不可。
 ▶詳しくは、企画政策課（☎66・1042）へ。

城南会館（☎78・1800）
 小学生将棋名人戦
 時2月11日(祝)13時から対丹後・中丹地区の小学生（1～3年生と4～6年生の部に分かれて対局）**定**先着100人
料1,000円**他**成績優秀者2人は、府大会に招待（6年生を除く）
パティシエケーキ教室
 時2月9日(木)10時から**内**バレンタインデーを前にチョココレートケーキを作る
 講平野恭子さん**定**先着20人**料**1,000円（材料費）
（共通） 甲1月27日(金)までに電話で同館へ。

赤ちゃんえほんのひろば
 時2月14日(火)11時～11時20分
内わらべうたや絵本の読み聞かせなど
対0～2歳児
おはなしの部屋「むかしむかし」
時・対2月18日(土)◇10時30分～11時：小学生◇11時5分～11時30分：4歳以上
内昔話のストーリーリーディングや絵本の読み聞かせなど
西図書館（☎75・5406）
えほんのじかん
 時2月4日(土)11時～11時20分**内**絵本の読み聞かせなど**対**3歳以上の子ども
冬の工作教室「図書館バッグを作ろう！」
 時2月4日(土)14時～15時**内**ガムテープを編んだバッグ作り**対**小学生**定**先着20人**内**電話で同館へ。
赤ちゃんおはなし会
 時2月15日(水)11時～11時20分**内**わらべうたあそびや絵本の読み聞かせ**対**0～2歳児

文学講座「もつと知りたい！ハリリー・ポッター」『ハリリー・ポッターとキリスト教的モチーフ』
時・内◇2月12日(日)：魔法学校の紋章が意味すること◇2月19日(日)：ハリリーはなぜあの駅から列車に乗るのか。いずれも13時30分～15時**講**京都府立大教授の浅井学さん**対**中学生以上**定**先着25人**申**電話で同館へ。
シベリア抑留をテーマとした音楽劇「君よ生きて」観劇ツアー
 時2月3日(金)8時30分から**場**JR東舞鶴駅前、中舞鶴バス停、JR西舞鶴駅前のいずれかに集合**定**先着40人**料**13,000円（交通費、B席チケット込み、食事なし）**他**役者の皆さんとの写真撮影も**申**電話で京都交通ツアー受付センター（☎75・100）へ。
観光商業課（☎66・1024）
ふねやと加佐ロードレース
 時3月12日(日)9時30分から
場大庄屋上野家集合
内小学生・中学生・一般の部で各50名**定**3名：先着120人
料5名：先着80人（中学生以上）500円
他短距離勝ち抜き競走も実施（希望者のみ）
申2月27日(月)までに種目、住所、氏名、年齢、性別、学年と保護者名（中学生以下）、電話番号をはがき（〒624・0123 市内字大保689）かファックス、電子メール（kasamad@zeus.eonet.ne.jp）で加佐ロードレース実行委員会事務局の岩田さん（☎83・0934、FAX83・0320）へ。

消防出初式

1月8日(日)10時から消防出初式を開催。総合文化会館での式典のほか、11時30分からは海上自衛隊舞鶴音楽隊を先頭に消防職団員、東西少年消防クラブ、婦人消防隊、消防車両が三条通りを分列行進。12時から五条海岸での一斉放水では、海上自衛隊第23航空隊の祝賀飛行も。
 ▶詳しくは、消防本部（☎66・1090）へ。



©公式ムービーチャンネル（ユーチューブ）



◆観光・イベント・スポーツなどに関する舞鶴の魅力やPRする動画など

© Facebook（フェイスブック）



◆市公式 Facebook イベントなどの旬な情報をお届け

教室・講座



新春経済講演会

時 1月27日(金)13時30分～15時 場 商工観光センター内 元財務官僚でエコノミストの高橋洋一さんによる講演「激動の世界と日本経済の真実」トランプ政権誕生でどうなる金融・経済、そして安全保障」
 定 先着330人 申 所定の用紙(舞鶴商工会議所などに備え付け)に必要事項を記入し、ファクスか持参で同所へ。
 同ホームページからも申し込み可。
 問 同所 (☎62・4600、FAX62・4933)

京都地域カビジネスセミナー

時 1月20日(金)13時30分～15時30分
 場 F.L.A.T.+^{プラス}内 中小企業診断士によるお金の回し方のワークショップや交流会など 定 先着15人 料 500円
 申 氏名、電話番号、メールアドレス、所属をファクス(075・414・4230)か電子メール(chibiz@pref.kyoto.go.jp)で京都府地域カビジネス課(☎075・414・4865)へ。

市民スキー教室

時 2月18日(土)6時30分出発予定 場 国境スノーパーク(滋賀県 ※東体育館前か文化公園体育館前に集合しバスで移動)
 対 小学5年生以上 定 先着50人(最少催行人数30人) 料 5,900円 高校生以下3,900円(リフト代、昼食代込み)。スキー用具のレンタル代(希望者のみ)が別途必要 申 1月10日(火)～27日(金)に所定の用紙に必要事項を記入しファクス(66・2727)か郵送(〒625・0

037 市内浜町4-9)で舞鶴トラベルへ。 問 スポーツ振興課(☎66・1058)

セカンドライフ準備セミナー

時 1月31日(火)18時30分～20時30分
 場 勤労者福祉センター(旧市民病院) 内 年金・雇用保険・健康保険・税の仕組みを学ぶ 定 先着15人 申 1月25日(木)までに電話で全舞鶴勤労者福祉協議会(☎62・3627かFAX64・3200)へ。

人権啓発セミナー「子どもの貧困」

時 1月29日(日)13時30分～15時 場 中総公会館 講 関西国際大教授の道中隆さん 他 ◆要約筆記・磁気テープ席あり ◆手話通訳・託児あり(1月20日(金)までに予約が必要)
 問 人権啓発推進室(☎66・1022)

ふるさとサロン

時 1月22日(日)13時30分～15時 場 舞鶴ふるさと発見館(郷土資料館) 内 同館職員と田辺篤城図を読み解く 問 同館(☎75・8836)

認知症市民公開講座

時 1月21日(土)13時30分～16時 場 西駅交流センター
 内 講演会と認知症の方を支える地域住民・医療関係者からの報告
 問 丹東保健所(☎75・0805)

消防本部(☎66・0119)

応急手当普通救命講習
 時 1月20日(金)18時～21時 場 西消防署
 救急講習(PUSHコース)
 時 1月25日(水)18時～19時 場 東消防署・防災センター

〔共通〕
 定 先着30人 申 電話で東消防署(☎65・0119)か西消防署(☎77・0119)へ。

高齢者介護

やさしい介護の方法について

時 1月18日(水)13時30分～15時 場 西市民プラザ内 排泄ケアについて 講 赤十字健康生活支援講習指導員の里見紀久子さん 問 舞鶴赤十字病院(☎75・1920)

健康講座「みんなの健康について」

時 1月15日(日)13時30分～15時30分
 場 身体障害者福祉センター 講 ながうちこころのクリニック院長の長内清行さん 対 市内在住の障害者とその家族など 定 先着40人 申 1月12日(木)までに電話かファクスで同センター(☎63・3008、FAX62・9546)へ。

カードマジック教室

時 1月21日・28日の土曜日、13時30分～15時30分 場 加佐公民館内 加佐公民館長の石川さんによるトランプマジックの基礎・基本と応用 対 小学4年以上 定 先着12人(個人指導も可) 申 1月5日(木)から電話で同館(☎83・0036)へ。

親子おもちゃ工作教室

時 1月28日(土)9時30分～12時 場 西総公会館 講 市レクリエーション協会指導員 対 小学1～3年生とその親 定 先着20組 料 500円(材料代)
 申 1月21日(土)までに西公民館(☎75・6501)へ。

空き家を売ったり・貸したり・管理したり
 いえば! など活用法を考えます。

空き家に関する
 ご相談なら!!

空き家専用ダイヤル
 ☎0773-62-0002

不動産・売買・仲介・賃貸・管理
アイシクス不動産(有)
 京都府知事(3)第12194号(公社)京都府宅地建物取引業協会会員
 京都府舞鶴市字浜767番地3 TEL0773-62-0505

〔有料広告〕

◆遺言・相続手続 ◆在留資格・帰化申請
 ◆成年(任意)後見人手続
 ◆離婚協議書 ◆会社設立
 ◆許認可申請(建設業等)

張本貴子行政書士事務所
 行政書士:張本 貴子(京都府行政書士会所属)
 TEL.0773-76-0308

〒624-0937 京都府舞鶴市字西106(法務局前)
 http://www.office-harimoto.biz

行政書士 張本貴子

〔有料広告〕



施設の休館日

- 田辺城資料館…毎週月曜日(祝日の場合はその翌々日)と祝日の翌日
- 総合文化会館、陶芸館…毎週月曜日(祝日の場合はその翌日)
- 東・文化公園体育館…第3木曜日
- 郷土資料館…第3水曜日

舞鶴スポーツネットワーク

(東体育館内、☎66・1061)

はじめてのノルディックウォーキング

時 1月14日(土)13時~14時30分 東体育館

対 18歳以上定 先着20人 料 1,000円

(ボールレンタル料と保険料込)

初回トレーニング講習

時 1月16日から毎週月曜日、9時30分

~10時30分 場 東体育館定 先着各5人

料 300円

スポーツ写真展の作品を募集

内 市内で撮影したスポーツ写真で、サ

イズは四つ切り(ワイド可)かA4

1人につき3点まで 対 市内在住か在勤

出身者など 他 作品は2月に選考し、3

月に東体育館と文化公園体育館で展示。

応募作品は原則返却しません。

申 1月5日(木)~31日(火)に作品と申し込

み書(東体育館、文化公園体育館、東舞

鶴公園に備え付け)に必要な事項を記入し、

郵送か持参で東体育館(〒625・000

80、市内字北吸1054)へ。

電動ろくろ体験

時 3月20日(祝)10時~17時 赤れんが4号棟

講 高井晴美さん 対 小学生定 先着18人

料 1,000円(材料代) 他 1人20分

申 電話で赤れんがパーク(☎66・10

96)へ。

募集

学校栄養士(臨時職員)

福井小学校の学校栄養士を募集。勤務

条件や応募方法などはお問い合わせを。

問 教育総務課(☎66・1070)

杉山市民農園の利用者

内 1区画50平方メートルの不整形地定 先着4

区画料年間1,000円 他 野生動物が

出没するため柵やネットなどの被害防

止策が必要 申 2月28日(火)までに電話で

杉山市民農園担当の松岡さん(☎090・

1076・0267)へ。

「語り部」養成講座の受講者

シベリア抑留や引き揚げの史実につ

いて学び、語り継いでいく「語り部」の

養成講座を開講。

時 1月28日~3月25日の土曜日に計4

回、13時~16時 場 舞鶴引揚記念館

定 先着20人 他 講座の受講のみも可

申 1月21日(土)までに電話かファクスで

同館(☎68・0836、FAX68・0370)へ。

市営住宅の入居者

募集は荒田、大迫、白鳥(各1戸)、市場

加津良、寿山、三宅(各2戸)。

申し込み資格は◇現在住宅に困ってい

る◇市内在住か市内に住所を移す予定が

ある◇市の定める基準以下の収入◇本人

を含め2人以上の親族(婚姻と同様の関

係にある人を含む)が同時に入居できる

(市場の4DKは4人以上。三宅、加津良

荒田、大迫は単身入居可)◇市税を滞納

していない◇本人と同居人が暴力団員で

ない◇連帯保証人が1人必要

案内を1月16日(月)から住宅・営繕課か

西支所総務係で配布。

申 1月23日(月)~27日(金)に同課(☎66・

1050)へ。

陸・海・空自衛官

自衛官候補生(男子) 今春採用予定

時 試験は1月28日(土)

場 陸上自衛隊宇治駐屯地会場(宇治市)

対 採用予定月の1日現在で18~26歳の者

(平成29年4月2日~11年4月1日生まれ)

陸上自衛隊高等工学校生徒(男子)

時 試験は1月21日(土)

場 陸上自衛隊福知山駐屯地(福知山市)

対 4月1日現在で15~16歳の者(平成

12年4月2日~14年4月1日生まれ)

他 各種募集案内・職種説明などの個別

相談も可

(共通)

申 要問合せ 問 自衛隊京都地方協力本部

舞鶴地域事務所(☎63・3272)

まいづるクリーンキャンペーン2017
ポスターデザイン・標語を募集

散乱ごみのないきれいなまちづくりのため「まいづるクリーンキャンペーン」や環境美化啓発に活用する「ポスターデザイン」と「環境美化啓発標語」を募集します。

【募集内容】いずれも未発表の作品。1人1点まで。
◇ポスターデザイン…四つ切の画用紙(縦横は自由)にポスターカラーか水彩絵の具、クレヨンなどで描いた作品。「クリーンキャンペーン」の文字は入れない。

◇標語…20文字程度。

【対象】市内に在住か通学・通勤している人

【応募期間】4月11日(火)まで

【応募方法】作品(ポスターデザインは裏面)に住居、氏名(漢字・ふりがな)、年齢、電話番号、児童・生徒は4月以降の学校名と学年、絵に込めた思い(ポスターの場合のみ)を記入し、実行委員会事務局(生活環境課内)へ持参。標語は郵送、ファクス(62・9891)も可。

▶詳しくは、実行委員会事務局(同課内、☎66・1064)へ。



【有料広告】



施設の休館日

- 中央公民館…第4月曜日
- 南・加佐公民館、大浦・城南会館…毎週月曜日
- 東公民館…毎週月曜日(祝日の場合はその翌日)
- 西公民館…第3水曜日
- 東図書館…毎週木曜日と祝日(火・木曜日の場合のみ)、毎月の最終火曜日
- 西図書館…毎週月曜日と祝日(月・水・金曜日の場合のみ)、毎月の最終水曜日

子育て



催し

教室・講座

募集

子育て

その他

子育て支援センター

（☎62・0103、FAX 64・7522）

あかちゃんひろば

時 1月31日(火)10時30分～11時30分

内 ふれあい遊びや絵本の読み聞かせ・交流など

おやこひろば

時 1月27日(金)10時30分～11時30分

内 ふれあい遊びや絵本の読み聞かせ・交流など

〈共通〉

場中総合会館

子育てママのスイーツ作り教室

時 1月27日(金)9時30分～12時

場 大浦会館

内 フォンダンシヨコラ作り

講 舞鶴ふるるファームの淡路みちよさん

対 市内在住の未就学児の母親

定 先着12人 料 800円 他 託児あり

申 1月20日(金)までに電話で同館（☎68・2010）へ。

子育て講演会

時 1月22日(日)14時～16時

場 赤れんが2号棟

内 NPO法人山村エンタープライズ代表理事の藤井裕也さんによる講演「多様な働き方との出会いが子どもたちと地域の未来をつくる」

他 託児あり（13日金までに予約が必要）

問 舞鶴子ども育成支援協会事務局（子ども支援課内、☎66・2120）

MAMAの陶芸教室

時 2月4日(土)13時30分～16時

場 西総合会館

講 服部克哉さん 対 子育て中の母親 定 先着20人 料 1,000円（材料費） 他 無料

託児あり 申 1月28日(土)までに西公民館（☎75・6501）へ。

その他

「はたちの献血」キャンペーン

1月・2月は「はたちの献血」キャンペーン期間。冬季は風邪などで体調を崩しやすい献血者が減少する傾向にありますが、献血を必要とする人が減ることはありません。そのため、新たに成人を迎える若者を中心に、広く献血を呼びかけています。

《舞鶴市100人献血》

1月18日(水)9時30分～15時30分に、市役所で「はたちの献血キャンペーン」舞鶴市100人献血を実施。一人でも多くの人を救うため、ぜひ献血にご協力ください。その他の献血日程もカレンダー（31頁）に掲載しています。

問 健康づくり課（☎65・0065）

産別別最低賃金の改正

府内労働者（パート、アルバイトを含む）の産別別の最低賃金が12月から改正されました。金額は時間額。

【12月24日発効】

◆金属製品製造業（885円）

◆電気機械器具製造業（883円）

◆輸送用機械器具製造業（889円）

◆各種商品小売業（837円）

◆自動車（新車）小売業（835円）

問 京都労働局（☎075・241・3215）

文化財防火運動

1月26日(木)の「文化財防火デー」を中心として「火災から みんなで守ろう文化財」を統一標語に防火運動を実施します。火災などの災害から文化財を守り国民的財産として永久に保存しましょう。

問 消防本部予防課（☎66・1191）

世界寺子屋運動 書き損じはがきキャンペーンにご協力を

教育の機会に恵まれない世界の子ども達のために学校を建てようと、書き損じはがきや未使用切手、未使用テレホンカードを回収する取り組みを実施中。期間は1月4日(水)～17日(火)。市内の幼稚園・保育所、小中学校、高等学校、郵便局などに回収ポストを設置。皆さんのご協力をお願いします。

問 舞鶴ユネスコ協会の荻野さん（☎090・6918・8956）

帰省は「丹後の海」で

世界的工業デザイナーの水戸岡鋭治さんがデザインした京都丹後鉄道の特急車両「丹後の海」が京都駅から直通運転しています。年末年始の帰省にはぜひ「丹後の海」をご利用ください。



▲特急車両 丹後の海

問 京都丹後鉄道利用促進協議会（企画政策課内、☎66・1042）

年始のごみ・し尿の収集

日	収集		持ち込み		粗大ごみの戸別収集申込受付	し尿の収集
	可燃ごみ	不燃ごみ	清掃事務所 ※1	リサイクルプラザ ※1	※2	
1月 1日(祝)	休	休	休	休	休	休
2日(祝)	休	休	休	休	休	休
3日(火)	休	休	休	休	休	休
4日(水)	○	○	○	○	○	休
5日(木)	○	○	○	○	○	○
6日(金)	○	○	○	○	○	○
7日(土)	○	1/3の振替	○	○ ※3	休	○ ※4

- ※1 受け付け時間は8時30分～16時。
- ※2 受け付け分は1月12日(休)に収集。受け付け時間は、平日の8時30分～16時30分。専用電話（64・5953）へ。
- ※3 持ち込みは事前に予約が必要。平日の8時30分～16時30分にリサイクルプラザ（☎64・7222）へ。
- ※4 舞鶴保健興業(株)が収集する地域は休み。





《カレンダーの問い合わせ先》

- 療育相談…生活支援センターみずなぎ (☎ 64・3766)
- 高齢者・障害者権利擁護相談…高齢者支援課 (☎ 66・1018)
- 弁護士府民法律相談…中丹広域振興局 (☎ 62・2500)
- 公証・土地家屋調査士相談…市民課 (☎ 66・1006)
- 定例教育委員会…教育総務課 (☎ 66・1070)
- 人権相談・特設人権相談…法務局舞鶴支局 (☎ 76・0858)
- 女性面接相談…人権啓発推進室 (☎ 66・1022)
- 聞こえの相談…聴言センター (☎ 64・3911、FAX 64・3912)
- 司法書士・弁護士市民法律相談・巡回市民行政相談…市民課 (☎ 66・1006)
- 看護職就業相談会…府北部看護職支援センター (☎ 0772・46・9002)
- 派遣労働者セミナー…京都労働局 (☎ 075・241・3225)

日	月	火	水	木	金	土	
●救急・急病診療 8:30から ●小児科一次診療 9:00～18:00 舞鶴赤十字病院 ☎ 75・4175	●救急・急病診療 8:30から ●小児科一次診療 9:00～18:00 舞鶴医療センター ☎ 62・2680	●救急・急病診療 8:30から ●小児科一次診療 9:00～18:00 舞鶴共済病院 ☎ 62・2510		●若者サポート ステーション出張相談 10:00～16:00 ジョブ・サポ 女性電話相談 10:00～16:00 ☎ 65・0056 司法書士法律相談 13:30～16:00 市役所本館	●自立就労個別相談 10:00～16:00 ジョブ・サポ	●救急・急病診療 開業医の診療終了後 舞鶴医療センター ☎ 62・2680	
引揚記念館・赤れんがパーク・赤れんが博物館は1月2日祝から開館 海上自衛隊北吸気橋・海軍記念館は1月2日祝から公開							
●救急・急病診療 8:30から ●小児科一次診療 9:00～18:00 舞鶴医療センター ☎ 62・2680 舞鶴市休日急病診療所の一次救急医療 ☎ 63・4970 東郷邸は 1月8日(日)公開	●救急・急病診療 8:30から ●小児科一次診療 9:00～18:00 舞鶴共済病院 ☎ 62・2510 人権なんでもお気軽相談 (電話も可) 9:00～12:00 法務局舞鶴支局 ●弁護士府民法律相談 13:30から 中丹広域振興局 ※1/13 9:00から 申し込み先着10人 ●看護職就業相談会 13:30～15:00 ジョブ・サポ	療育相談 13:30～15:30 支援センターみずなぎ 巡回市民・行政相談 13:30～15:30 西総合会館 ●求職者スキルアップセミナー 「京都 JP カレッジ」 13:10～14:50 15:10～16:50 ジョブ・サポ 人権なんでもお気軽相談 (電話も可) 9:00～12:00 法務局舞鶴支局 土地家屋調査士相談 13:30～15:30 市役所本館 公証相談 13:30～15:30 市役所本館	高齢者・障害者権利擁護相談 (財産管理・遺産相続・遺言など) 13:00から 市役所別館 女性面接相談 11:00～14:10 フレアス舞鶴 ●就職個別相談 10:00～16:00 ジョブ・サポ ●就職個別相談 10:00～16:00 ジョブ・サポ ●派遣労働者セミナー 14:00～15:30 ハローワーク舞鶴	●若者サポート ステーション出張相談 10:00～16:00 ジョブ・サポ 特設人権相談所 9:00～12:00 城南会館 女性電話相談 10:00～16:00 ☎ 65・0056 ●若者サポート ステーション出張相談 10:00～12:00 ジョブ・サポ 特設人権相談所 9:00～12:00 南公民館 女性電話相談 10:00～16:00 ☎ 65・0056	●自立就労個別相談 10:00～16:00 ジョブ・サポ ●弁護士市民法律相談 13:00から 市役所本館 ※1/18 8:30～ 12:00に申し込み。 定員11人 (抽選)	●救急・急病診療 開業医の診療終了後 舞鶴共済病院 ☎ 62・2510	
●救急・急病診療 8:30から ●小児科一次診療 9:00～18:00 舞鶴共済病院 ☎ 62・2510 舞鶴市休日急病診療所の一次救急医療 ☎ 63・4970	●マザーズジョブ カフェ巡回相談 10:00～16:00 ジョブ・サポ ●福祉のお仕事出張相談会 13:00～16:00 ジョブ・サポ 療育相談 13:30～15:30 支援センターみずなぎ 人権なんでもお気軽相談 (電話も可) 9:00～12:00 法務局舞鶴支局	●求職者スキルアップセミナー 「京都 JP カレッジ」 13:10～14:50 15:10～16:50 ジョブ・サポ	定例教育委員会の傍聴 14:00から 市役所別館 ●就職個別相談 10:00～16:00 ジョブ・サポ	女性電話相談 10:00～16:00 ☎ 65・0056 聞こえの相談 13:00～16:00 聴言センター ●若者サポート ステーション出張相談 10:00～16:00 ジョブ・サポ	●自立就労個別相談 10:00～16:00 ジョブ・サポ	●救急・急病診療 開業医の診療終了後 舞鶴医療センター ☎ 62・2680	
●救急・急病診療 8:30から ●小児科一次診療 9:00～18:00 舞鶴赤十字病院 ☎ 75・4175 舞鶴市休日急病診療所の一次救急医療 ☎ 63・4970	●救急・急病診療 8:30から ●小児科一次診療 9:00～18:00 舞鶴赤十字病院 ☎ 75・4175 舞鶴市休日急病診療所の一次救急医療 ☎ 63・4970	●救急・急病診療 8:30から ●小児科一次診療 9:00～18:00 舞鶴赤十字病院 ☎ 75・4175 舞鶴市休日急病診療所の一次救急医療 ☎ 63・4970	納付のお知らせ (納期: 1月31日(火)) ◆固定資産税 (4期) ◆介護保険料 (8期) ◆国民健康保険料 (8期) ◆後期高齢者医療保険料 (7期)			●各種就業相談 ジョブ・サポ まいづる (☎ 63・0810) 【舞鶴働く場ガイドも公開中】 	●救急・急病診療 開業医の診療終了後 舞鶴赤十字病院 ☎ 75・4175
●救急・急病診療 8:30から ●小児科一次診療 9:00～18:00 舞鶴医療センター ☎ 62・2680	人権なんでもお気軽相談 (電話も可) 9:00～12:00 法務局舞鶴支局	●救急・急病診療 8:30から ●小児科一次診療 9:00～18:00 舞鶴赤十字病院 ☎ 75・4175 舞鶴市休日急病診療所の一次救急医療 ☎ 63・4970	●救急・急病診療 8:30から ●小児科一次診療 9:00～18:00 舞鶴赤十字病院 ☎ 75・4175 舞鶴市休日急病診療所の一次救急医療 ☎ 63・4970	●救急・急病診療 8:30から ●小児科一次診療 9:00～18:00 舞鶴赤十字病院 ☎ 75・4175 舞鶴市休日急病診療所の一次救急医療 ☎ 63・4970	●救急・急病診療 8:30から ●小児科一次診療 9:00～18:00 舞鶴赤十字病院 ☎ 75・4175 舞鶴市休日急病診療所の一次救急医療 ☎ 63・4970	●救急・急病診療 8:30から ●小児科一次診療 9:00～18:00 舞鶴赤十字病院 ☎ 75・4175 舞鶴市休日急病診療所の一次救急医療 ☎ 63・4970	

※●印は救急診療関連情報 ●印は就職関連情報 ●印は弁護士法律相談情報

休日・土曜日の水道修理	
当番会社 足立管工業㈱ ☎ 75・4140	17時以降は、 市役所 (☎ 62・2300) か 西支所 (☎ 75・2250) へ。



◆ごみの収集

9日の祝日の可燃ごみと不燃ごみは通常どおり収集します。



- 休日・土曜日の救急・急病診療 (内科・外科) の受診は、できる限り昼間の時間帯にお願いします。また、軽症などの緊急を要しない症状の場合は、できる限り平日の診療時間内に「かかりつけ医」での受診をお願いします。
- 舞鶴市休日急病診療所の一次救急医療 (内科) の受診は、9時～12時 (受け付けは11時30分まで) と13時～17時 (受け付けは16時30分まで)。舞鶴医療センター敷地内。
- 休日の小児科一次診療の受け付けは、17時30分まで。

献血の日程		
日	受付時間	会場
18日(水)	9:30～11:30	舞鶴市役所
	12:30～15:30	
19日(木)	9:30～12:00	東消防署
23日(月)	9:30～11:30	舞鶴港湾合同庁舎
	12:30～15:30	
30日(月)	13:30～16:00	舞鶴市役所

※400㍓のみ。骨髄バンクドナー登録会も同時開催

献血も実施
18日は先着2人



まいづる
元氣人

地域で頑張る姿を子ども達へ

舞鶴自治連・区長連協議会会長 倉橋 貢みつぐさん

長年の自治会活動の推進に尽力された功績が評価されて、総務大臣表彰を受けられた倉橋さん。舞鶴自治連・区長連協議会をはじめ、舞鶴市民生委員推薦会、まいづる人権啓発市民会議の会長職など、数多くの役職に就いておられます。自治会に対する思いなどについてお話を伺いました。

さまざまな活動に携わって

舞鶴で生まれて、育ち、働き、平成元年に大宮自治会長となったことをきっかけに、舞鶴自治連・区長連協議会の会長として13年間、舞鶴市全体の自治会活動の推進のために頑張っている倉橋さん。地域のために活動する団体での役職の数は継続しているもので18もあり、経験した役職の数は自分でもすぐに分からないほど。「周りの人からよく大変でしょうと言われるが、言われるほど大変には感じていません。おそらくこのように社会に貢献できる仕事が自分に向いているという気がしますし、きつと好きなんでしょう(笑)」と話す倉橋さんは、これまで、いろいろな役を頼まれても、ほとんど断らずに引き受けてきたそうです。

子どもの頃に出会った野球が人生のベースにあり、舞鶴野球連盟の会長としても14年間、後進の育成に努め続けている。「野球はプレーヤーとしても、監督目線で観戦しても面白いスポーツ」と楽しそうに

話す。さらにお孫さんの話になると、笑顔がこぼれる優しいおじいちゃんの顔となる。「映画音楽(エデンの東、慕情など)の鑑賞という趣味も持ち、忙しい中でも充実した毎日を過す。

地域を好きになること

「人口が減少していく中で、何もかもを『公助』に頼ることが困難になってくる時代になるのではと思っています」。住民が自らの力で地域を支えることができます重要となり、自治会はライフラインの一つとしての役割をも担うようになる。そのためには将来の活動の担い手を育てていくことが不可欠だと考えている。そこで鍵となるのは「自分の住んでいる地域を好きになること」だと力説する。そのための方法として「小学生の時期だけでなく、中学、高校と継続して地域と関わりを持ち続け、地域で頑張る大人の背中を見て育つてほしいと思います。そして社会人になったら、今度は自分が地域で頑張る姿を子ども達に見せる番です。そこから子

ども達は何かを学びます。それが「地域を好きになること」につながると思っています」と教えてくれた。

これからの自治会

これからの活動についても「今後は、今ある問題だけでなく、それぞれの地域で将来必要となるテーマについて先取りして話し合い、行動していくことが大切になってくるのではないのでしょうか。そのために、これからも微力を尽くしたい」と力強い言葉で語ってくれた。



▲子どもへの優勝杯を、明るく大きな声で贈呈することになっている倉橋さん



まいづる

花図鑑



vol. 124

本州中部以南の暖地の林内に生える常緑低木。観賞用として庭などに植えられ、高さ約0.5〜1メートル。葉は対生し、長さ約1.5センチの長楕円形で先は尖り、縁には鋸歯がある。

夏、枝先に花弁のない黄緑色の小さな花をつけ、冬に径約5〜7ミリの朱赤色の実をつけ良く目立ち、正月用の花材として使われる。

名前の由来は、マンリヨウ(万両、ヤブ(ユウジ科)に対し千両の意。マンリヨウの実が下向きにつくのに対しセンリヨウは上向きにつく。

【協力】 瓜生勝朗

市文化財保護委員(植物分野)



センリヨウ (センリョウ科)

見ごろ 12〜3月頃

