

MAIZURU

2018

2

Vol.984

広報まいづる Maizuru City NEWS



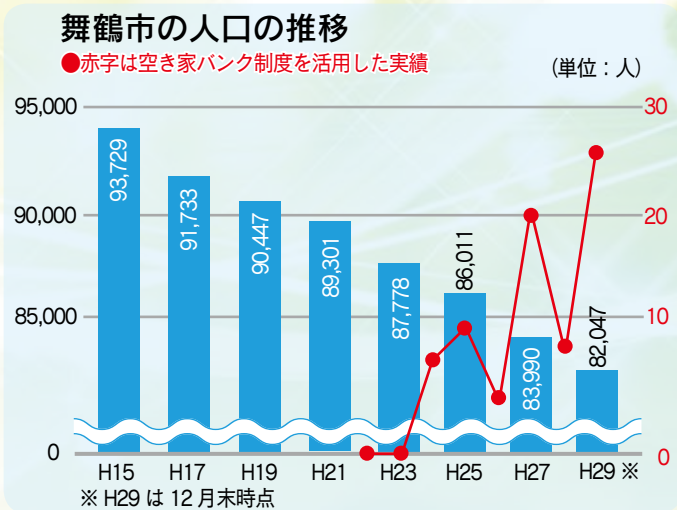
◆主な内容◆

- 2 特集 移住者は地域の新たな風
- 6 シリーズ市政の「今」
「総合計画」からまちづくりが始まる

移住者は地域の新たな風

地域づくりでは人の役割を「土の人」「水の人」「光の人」「風の人」と例えることがあります。「土の人」は地域を支える土台のような人で「水の人」は面白さを見つけてイベントなど動きのきっかけとなる人、「光の人」は地域の隠れた宝物を外部へ発信する人。そして「風の人」は地域の外から理想などを持ってやってくる人。新しい情報、人、考えなどを運び、地域内の止まった空気を動かすものになります。

「風の人」が地域に入れば、地域の新しい魅力を発見してくれることがあります。外から見た意見によって地域づくりが活性化することもあり、地元の若者が同世代の風を感じることで、自身の役割を再発見することもあるかもしれません。移住者は地域にとって新しいことを運んでくれる、まさに「風」のような存在ではないでしょうか。



本市の人口は、1965（昭和40）年以降、おおむね対前年増減比±1.0%の範囲で推移してきましたが、平成15年に自然動態（出生と死亡）が増加から減少に転じたこともあり、平成17年以降は、10年間で約7,700人が減少し、国立社会保障・人口問題研究所の推計は、平成27年以降も同様の減少傾向が続く内容となっています。

本市ではさまざまな移住（転入）施策を行い、その成果は着実に現れ始めています。

上漆原区長の有本亮さん（右）と上漆原地区に移住し、舞鶴赤十字病院に勤務する劉雪蓮さん（左）



移住のための 取り組み



舞鶴のことを伝えたい

「海の京都」5市2町で協力

北部で連携

京都府北部5市2町と京都府では、「京都」の知名度などを生かしたさまざまな事業を連携して実施しています。

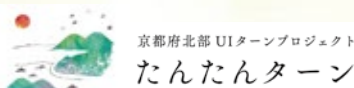
移住促進のため、昨年度に続いて、勧業館みやこめつせ（京都市）で、平成30年卒業予定の学生や既卒者、U・Iターン希望者を対象に、圏域に所在する企業による合同企業説明会を開催しました。当日は、122社が出展し、1333人（学生95人、一般38人）が来場。昨年度に比べ、参加企業数は25社、来場者数は16人増加し、20人を上回る人の圏域への就職が内定しました。

また、都会から田舎への移住を考えている人に対しては、実際に圏域へ移住した人がどのような生活を送っているのかを紹介する冊子「たんたんターン」を作成・配布し、田舎ぐらしのイメージ作りに活用。こうした取り組みの案内や紹介は、広報雑誌のほかウェブサイト（右下コードからアクセス可）でも行っており、それぞれの市町の「空

き家バンク」に登録された物件の概要も掲載しています。今後も、都市部での移住フェアに合同で参加するなど、連携のメリットを最大限に活用した取り組みを行っていきます。



▲圏域に所在する企業による合同就職説明会



▲「たんたんターン」のロゴ(上)とウェブサイトのコード(下)



▲冊子「たんたんターン」

PR動画 動画投稿サイトを活用

市では移住定住促進に取り組むため関係課で構成する「移住定住プロジェクトチーム」の若手職員が制作した市公式PR動画2本を昨年12月15日に公開。企画・撮影・編集まで全て若手職員で行い、「任んでみたい」「引越したい」と思ってもらえる豊かな自然環境や衣食住の魅力にスポットを当てた内容となっています。動画は動画投稿サイト「ユーチューブ」で公開。市ホームページなどでも見ることが出来ます。



▲MAIZURU Style vol.1



▲恋に落ちてみちゃったら?



▲大阪での移住セミナーの様子

都市部で移住相談窓口を開設中
京都移住コンシエルジュ
京都府は、京都府への移住を促進するために、東京、大阪、京都都市部の移住希望者向けの窓口となり、相談業務やセミナー、移住体験ツアーを行っています。年間900件の相談があり、ほとんどが20〜40代。セミナーでは、実際に地域の人や移住経験者の生の声を伝え、暮らしのイメージや地域とのつながりができるように工夫しています。
京都移住コンシエルジュの藤本和志さん(56歳、関連記事)は「都市基盤と自然環境の両方がある暮らしを希望される人には、舞鶴市への移住をお勧めしています。移住者を積極的に受け入れてくれる地域が多いので、紹介しやすいです」と評価してくれています。



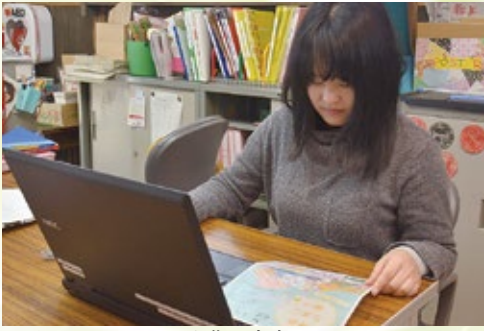
移住者と地域をつなげたい

加佐地域の農村を活性化

地域おこし協力隊

地域おこし協力隊は都市から過疎地域などに移住し、地方自治体が非常勤職員などに任命して一定期間居住、地域おこしの支援などを行う人のことです。本市では山本未佳さんが平成27年8月17日から加佐地域で活動をし、今年で3年になり地域に溶け込んでいます。

主な活動内容は加佐地域の情報発信や月に1回開催される大庄屋上野家のイベント企画・運営、移住希望者へ加佐地域や空き家の案内。加佐に来て、後からこんなはずではなかった、と後



▲イベントのチラシを作る山本さん



▲地元の人と井戸端会議

悔されないように地域のいいところだけでなく、不便なところや身近な生活のことなど、外から来たからこそ分かる情報をありのまま伝えていきます。

「観光や体験、イベントなど何かをきっかけに加佐を知ってもらい、いいところをPRしていきたいです。加佐地域の人たちはとても親切で、外から来た人に対しても柔軟に対応してくれるので移住者も多いです」と人との関わりを大切に活動に励んでいます。

舞鶴のまちなかを体験 お試し住宅

移住者を迎える取り組みはまちなかでも進んでいます。市では現在、まちなかの魅力をしっかり伝え、体験してもらうことで、移住先に選んでもらえるよう空き家を活用した短期間の居住が可能な「お試し住宅」の整備を進めています。

移住促進に賛同してもらえる所有者からの空き家の提供、舞鶴高専の学生たちによる改修計画の作成、そして市内の民間事業者の手でリフォーム。これまで活用できなかった空き家生まれ変わろうとしています。市と市民の皆さんが一体となった、移住者を迎えるための取り組みです。



▲12月14日開催された高専生による
お試し住宅ワークショップ

空き家の利用活用を官民でサポート 移住定住促進会議

昨年10月に、市と公益社団法人京都府宅地建物取引業協会、公益社団法人全日本不動産協会京都府本部は、本市への移住者が増加しているチャンスを生かすため、移住定住の情報を共有し、連携して施策に取り組み協定を締結しました。さらに両協会に加え、リフォーム業者や金融機関（京都銀行、京都北都信用金庫、JA京都にのくに）も参画し、「舞鶴市移住定住促進協議会」を立ち上げました。官民が移住定住のニーズ把握や情報を幅広い視点をもって連携・共有し、空き家活用の希望にも相談からリフォームまで一貫して対応できるようにします。

暮らしに便利な「まちなか」居住と豊かな自然環境での「農山漁村部」居住との両方で、さらに移住・定住を推進します。



▲移住定住施策に関する連携協定

インタビュー



▲京都府宅地建物取引業協会の
今安博和さん

京都府宅地建物取引業協会では市と協定を結び、舞鶴市移住定住促進協議会を立ち上げました。これは営利を目的とせず、皆さんの近くに眠っている空き家を発掘して、移住希望者の選択肢を増やすことで移住の促進につなげようというものです。移住者の増加によって舞鶴の不動産業界全体の機運上昇に発展すればと考えています。

先日開催された無料の空き家相談会では、どこに相談すればいいのか分からず、悩みながら空き家を所有している人が来られました。

同協会でも地域に貢献し、市民の皆さんの力になれるよう努力していきたいと考えています。

上漆原地区のパターン

京の田舎暮らしナビゲーター



生活など身近なことは聞いてね

上漆原地区



移住希望者



劉雪蓮さん

ようこそ!

上漆原地区に移住したい人がいます

移住希望の条件が舞鶴にあってる人がいます

地域おこし協力隊



山本未佳さん

加佐地域への移住に前向きな人です

京都移住コンシェルジュ



藤本和志さん

移住を考えています

ぜひ舞鶴を紹介してください。案内します

舞鶴市はどうでしょうか

舞鶴市役所



農林課の森下直哉さん

北部連携



福知山市



綾部市



宮津市



京丹後市



伊根町

与謝野町

空き家や地域とマッチングします

移住までの流れ

移住希望者は、都市部で実現できない暮らしや能力を発揮できる場所を求めて、インターネットや移住フェアなどで移住先を探し始めます。

「関西→京都府→府北部→舞鶴市→地域」へと絞り込んでいく過程には、京都移住コンシェルジュの相談窓口やセミナー、中丹広域振興局や京都府北部地域連携都市圏形成推進協議会によるPRや体験ツアー、舞鶴市役所と地域おこし協力隊による空き家や地域の案内、京の田舎暮らしナビゲーターによる暮らしのアドバイザーなど、それぞれの機関が連携して地域へつないでいきます。そして最後に自治会役員などによる面談を経て移住し、夢いっぱい舞鶴暮らしが始まります。志を持って来た移住者が活気を持って暮らす姿は、地域に新しい風を吹かせてくれるでしょう。

もっとも大切なのは地域の皆さんによる空き家の掘り起こしや受け入れ体勢づくり。地域や事業所、教育機関をはじめ、市民の皆さんのお陰で移住者受け入れの取り組みが進んできました。今後も官民が連携し、持続可能な地域づくりをサポートします。

インタビュー



▲上漆原地区に移住した劉雪蓮(りゅうせつれん)さん

以前は大阪の総合病院の看護師でしたが、都会は生活費が高いため忙しく働くしかなく、生活や仕事のゆとりがなかったため、3年前から移住を考え、昨年舞鶴へ引越してきました。

移住の決め手になったのは地域の雰囲気や先輩移住者の存在、そして移住に至るまでのサポートでした。事前に生活情報などを細かく聞けたので、イメージしていた暮らしとのギャップはありませんでした。仕事も訪問看護に携わり、患者さん一人ひとりと向き合えるようになり、家族との時間も増えました。

前からチャレンジしたかった農業も少しずつでき、ジャガイモをインシンに食べられたりもしますが、四季を感じられる食べ物や自然に囲まれて楽しく過ごしています。雪もとてもきれいです。でもこんなに春が待ち遠しいのは初めてです。(笑)。

「総合計画」から

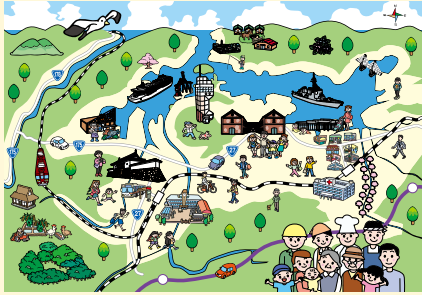
まちづくりが始まる

市は次期総合計画を平成31年春に策定する予定です。シリーズ市政の「今」。今回から特別編として、現在の総合計画の振り返りから新計画策定までを、1年間を通してお伝えします。



【総合計画のイメージ】

総合計画は、市が行政運営を図っていくため、最も上位に位置する計画。現在策定を進めているのは計画期間は8年間の基本構想と、計画期間4年間の前期実行計画。



基本構想

まちづくりの基本的な考え方
(基本目標や戦略)

実行計画

基本構想を実現するための
具体的な施策や事業

次期総合計画の構成と期間(案) ■ 現在、策定を進めている計画の期間

年度	2019	2020	2021	2022	2023	2024	2025	2026
基本構想	2019年4月～2027年3月							
実行計画	前期 2019年4月～2023年3月				後期 2023年4月～2027年3月			

◆総合計画とは

総合計画は、将来、舞鶴市をどのようなまちにしていくのか、そのためにどんなことをしていくのかを総合的・体系的にまとめたものです。市では、福祉や都市計画など、さまざまな分野の計画をつくっていますが、それらの基本となるものです。近年、人口減少や少子高齢化に伴う諸課題がクローズアップされるなど、これまでに経験したことのない社会環境に対応していくためにも、まちづくりをどのように進めていくかを明確に示す重要なものです。

総合計画は、「基本構想」と「実行計画」で構成されています。

「基本構想」は、まちづくりの基本的な考え方を示すもので、まちづくりの基本理念、将来目指すべき都市像を掲げるとともに、これらを実現するための各施策

の基本方針を示すものです。

「実行計画」は基本構想に掲げた基本方針を実現するため、計画期間となる4年間で具体的にどんなことをするのかとりまとめるものです。

◆市民の皆さんとつくる総合計画

現行の総合計画は平成23年に始まり、来年3月末をもって計画期間が終了することから、現在、次の計画の策定に向けた取り組みを進めているところです。

次期総合計画の策定にあたっては、市民の皆さんと「舞鶴市の将来あるべき姿」を描きながら、その実現に向けて一緒に取り組める計画をつくり上げていきたいと考えています。

昨年11月には、学識経験者や市内の各種団体の代表推薦者など20人で構成される「舞鶴市総合計画審議会」が発足し、市長から、これからのまちづくりの基本的

【基本的な市の考え方】

◆今後のまちづくりの方向性
(基本的な考え方)

まちの活力の源は、「人口」に比例するもの

今後も、まちの活力を維持・拡大するため、
交流人口の更なる増加、定住人口の維持、移住者の増加を目指す。

◆新たな政策数値目標の設定

交流人口の拡大

目標値 300万人(現行)

定住人口の維持

目標値 経済人口10万人(現行)

移住人口の拡大

目標値 なし(現行)

人口に関する新たな数値目標を設定

◆目指すべきまちの姿

8年後に舞鶴市が目指す到達状態

- ◆若年層が家族を持って、住み続けたいと思えるまち
- ◆市外へ出た若年層が戻ってきたいと思えるまち
- ◆子育てしやすいまち
- ◆安心して暮らせるまち
- ◆訪れてみたい、移住してみたいと思えるまち
- ◆心豊かに暮らせるまち

【策定までの流れ】



市民ワークショップでの意見交換の様子

な考え方について諮問(※)しました。

さらに「市民ワークショップ」では、公募により集まった市民の皆さんや各団体からの推薦者、若手市職員が、これからのまちづくりや将来像について意見交換を行います、その内容を総合計画に生かしていきます。

また、これらに先立ち「市民アンケート調査」を実施して、無作為で抽出した市民の皆さんに、まちの現状に関する思いや、まちへの愛着度、将来のまちづくりに関する意見を伺いました。

今後は、アンケート結果をはじめ総合計画審議会や市民ワークショップでの意見を参考にして総合計画の素案をとりまとめ、「市パブリック・コメント手続制度」に基づき、意見を募集します。

このように、次期総合計画を市民の皆さんと一緒に作り上げることによって、より良いまちづくりを進めていきたいと考えています。

◆策定に向けた市の基本的な考え方

次期総合計画は、これまでの流れを踏まえつつ、次の時代に対応した計画の策定に挑むこと、また、まちの活力の源は、「人口」に比例するものと考え、今後もまちの活力を維持・拡大するため、舞鶴に住む人の数(定住人口)、舞鶴へ訪れる人の数

(交流人口)、舞鶴に移り住んでくる人の数(移住人口)の維持・増加を目指し、これまで高めてきた本市の強みを創意工夫と広域連携により、さらに発展させたいというものです。これらの考え方を踏まえ、総合計画案を策定していきます。

総合計画は「舞鶴市議会の議決すべき事件を定める条例」により議会の議決を要することから、計画案を議案として提出し、市議会での議決を経て決定されます。

市民アンケートから

昨年9月に市内に居住する16歳以上の男女2,500人(無作為抽出)により行ったの結果から、まちへの認識や評価の質問について、平成26年に行ったアンケート結果との比較を紹介します。

まちへの認識や評価の質問項目	肯定的な意見の割合 今回調査	肯定的な意見の割合 前回調査(平成26年)
①活気があるまち	21.0% ↑	15.0%
②便利なまち	30.7% ↓	31.5%
③ふれあいや連帯感があるまち	43.2% ↑	36.5%
④よその人も受け入れる開かれたまち	48.2% ↑	41.4%
⑤安全に暮らせるまち	72.9% ↑	64.8%
⑥安心して医療が受けられるまち	63.7% ↑	55.8%
⑦美しいまち	69.5% ↑	64.8%
⑧若い人が都会から戻って暮らせるまち	16.3% ↑	8.0%
⑨定年後に戻って暮らせるまち	45.4% ↑	41.1%
⑩子育てしやすいまち	57.5% ↑	データなし

第5期舞鶴市障害福祉計画・第1期舞鶴市障害児福祉計画(案)の概要

重点的に取り組む事項	具体的な取り組み
◆雇用・就労支援施策の推進…①民間企業等への就労の促進②福祉事業所製品の販売促進	◆福祉施設から一般就労への移行者数◆就労移行支援事業の利用者および事業所ごとの就労移行◆就労定着による支援
◆質の高い地域生活の実現…①相談支援体制の充実②日常生活を支えるサービスの充実③地域の福祉力の向上④居住場所の確保	◆福祉施設入所者の地域生活への移行◆精神障害にも対応した地域包括ケアシステムの構築◆地域生活支援拠点等の整備
◆高齢化への対応施策の充実…①高齢障害者の支援と連携②障害のある人の権利擁護の推進	
◆こどもの成長と発達への支援…①乳幼児期から学校卒業まで一貫した支援と連携の充実②成長と発達に寄り添った適切なサービスの実施③障害の正しい理解・啓発の推進	◆児童発達支援センター的な機能および保育所等訪問支援の充実◆児童発達支援事業所および放課後デイサービス事業所の充実◆医療的ケア児支援のための関係機関の協議の場の設置

自立支援給付サービスの見込み量(30～32年度)
◆相談支援等の充実(計画相談、地域移行・定着支援)◆訪問系サービスの充実(居宅介護、重度訪問介護、同行援護)◆日中活動系サービスの充実(生活介護、自立訓練、就労移行支援、就労継続A型・B型、療養介護、短期入所、就労定着支援)◆居住系サービスの充実(自立生活援助、共同生活援助、施設入所支援)
障害児サービスの見込み量(30～32年度)
◆障害児通所支援・障害児相談支援の充実◆「子ども・子育て支援等」の利用ニーズ
地域生活支援事業の見込み量(30～32年度)
◆相談支援事業◆理解促進研修・啓発事業◆自発的活動支援事業◆意思疎通支援事業◆日常生活用具給付事業◆手話奉仕員養成事業◆移動支援事業◆地域活動支援センター機能強化事業
計画の推進体制
舞鶴市障害者施策推進協議会にて、達成状況などを報告・評価する

市では、障害児・者のための障害福祉サービスなどの見込み量や提供体制の確保などを定める「第5期舞鶴市障害福祉計画(平成30～32年度)」と「第1期舞鶴市障害児福祉計画(平成30～32年度)」の策定を一体的に進めています。

このたび、「第5期舞鶴市障害福祉計画・第1期舞鶴市障害児福祉計画(案)」がまとまりましたので、市パブリック・コメント手続制度(市民意見提出制度)に基づき、市民の皆さんから意見を募集します。計画の概要は左表のとおり。

意見募集

パブリック・コメント
障害児・者のよりよい暮らしに向けて

変更計画(案)の概要

(1)教育・保育事業(教育・保育施設等の提供体制の確保の内容およびその実施時期)	保育ニーズにかかる調査結果を踏まえ、算出した保育を必要とする量の見込みなどの見直しおよび関連する項目の加筆・修正を行うもの
(2)地域子ども・子育て支援事業	放課後児童クラブ(放課後児童健全育成事業)の提供体制の確保の内容と実施時期 利用者ニーズの調査結果を踏まえ、当該クラブの利用にかかる量の見込みなどの見直しおよび関連する項目の加筆・修正を行うもの
養育支援訪問事業の提供体制確保の内容と実施時期	現行計画においては、当該事業の具体化まで予定していなかったが、当該事業の優先性の高まりを考慮し、充実化を図っていくものであり、実施にあたって必要な項目の加筆・修正を行うもの

意見募集

「舞鶴っ子」育成プランを見直し

パブリック・コメント

◆提出方法

様式は自由。住所、氏名、電話番号を記入し、「第5期舞鶴市障害福祉計画・第1期舞鶴市障害児福祉計画(案)」に関する意見」と明記し、郵送か持参、ファクス、電子メール、お問い合わせフォームで障害福祉・国民年金課か子ども支援課へ。匿名、電話、口頭による意見は

◆募集期間

3月2日(金)まで

◆(案)の公表場所

障害福祉・国民年金課 子ども支援課、市政情報コーナー、西支所 加佐分室、中央・東・西・南公民館 大浦・城南会館、東・西図書館。市ホームページにも掲載。

◆提出された意見の取り扱い

提出された意見などを考慮して最終案を作成。また、意見の概要と意見に対する市の考え方を整理し公表します(氏名などは公表しません)。

◆募集期間

3月2日(金)まで

◆(案)の公表場所

子ども支援課、幼稚園・保育所 課、市政情報コーナー、西支所、加佐分室、子育て支援基幹センター、中央・東・西・南公民館 大浦・城南会館。市ホームページにも掲載。

◆提出された意見の取り扱い

提出された意見などを考慮して変更計画を作成。また、意見の概要と意見に対する市の考え方を整理し公表します(氏名などは公表しません)。

◆提出方法

様式は自由。住所、氏名、電話番号を記入し、「夢・未来・希望輝く「舞鶴っ子」育成プラン」変更計画(案)」に関する意見」と明記し、郵送か持参、ファクス、電子メール、お問い合わせフォー

ムで子ども支援課へ。匿名、電話、口頭による意見は受け付けません。
◆詳しくは、子ども支援課(☎66・1008)か幼稚園・保育所課(☎66・1009)へ。

舞鶴市第7期高齢者保健福祉計画(案)の概要

政策目標	生き生きとした長寿社会づくり
基本理念	◇健康と生きがいづくりの推進◇尊厳の確保と自立支援◇共に支え合う地域社会の形成
重点施策	今後の取り組み
地域での自立生活支援の仕組みづくり	◇地域包括支援センターの機能強化◇自立支援と重度化防止◇在宅医療・介護連携の推進◇権利擁護の推進◇福祉サービスの提供◇住まいの充実◇災害時・緊急時等の安全・安心体制の構築
地域包括ケアシステムの高齢者の社会参加と生きがいづくり・健康づくり	◇生涯学習の推進、活動の場の提供◇生きがいづくり・仲間づくり◇ボランティアへの参加促進◇疾病予防と早期発見◇健康づくりの推進と生活習慣病の予防
介護予防・生活支援サービスの整備	◇介護予防・生活支援サービス事業の整備◇地域づくりによる介護予防
認知症高齢者支援体制の充実	◇認知症の正しい理解と早期発見・早期対応◇認知症予防の取り組みの推進◇認知症ケアの向上
適正な介護サービスの提供と家族支援	◇介護サービスの必要量の確保◇介護サービス事業者の指導・育成の推進◇介護サービスが利用しやすい仕組みづくり◇家族介護への支援
介護サービスを担う人材の確保	◇介護福祉専門学校による介護人材確保◇修学資金貸与による介護人材確保◇介護人材の資質向上

意見募集

パブリック・コメント手続制度 生き生きとした長寿社会づくりに向けて

市では、高齢者施策を総合的に推進していくための基本指針となる「舞鶴市高齢者保健福祉計画」の第7期計画(平成30～32年度)の策定を進めています。このたび、計画(案)がまとまりましたので、市パブリック・コメント手続制度(市民意見提出制度)に基づき、市民の皆さんから意見を募集します。計画の概要は左表のとおり。

◆**提出方法** 様式は自由。住所、氏名、電話番号を記入し、「舞鶴市高齢者保健福祉計画(案)」に対する意見

見と明記し、郵送か持参、ファクス、電子メール、市ホームページ問い合わせフォームで高齢者支援課へ。匿名、電話、口頭による意見は受け付けません。

◆**募集期間** 3月2日(金)まで

◆**(案)の公表場所** 高齢者支援課、市政情報コーナー、西支所、加佐分室、中央東西南公民館、大浦城南公民館、東・西図書館、市ホームページにも掲載。

◆**提出された意見の取り扱い** 提出された意見などを考慮して最終案を作成。また、意見の概要と意見

施設予約

一部公共施設の予約期間を変更 予約申し込みは6か月前から

公共施設をより利用しやすくするため、3月1日(木)から次の公共施設の予約申し込み受け付けが6か月前からできるようになります(これまででは3か月前から予約可)。

◆**対象施設** ◇南公民館ホール
◇加佐公民館ホール、大浦会館ホール
◇城南会館ふれあいホール
◇中総合会館コミュニティセンター
◇コミュニティホール◇西駅交流センターホール◇西市民プラザ集会場・催し場◇西地区多機能施設多目的ホール◇勤労者福祉センター 1 全部屋

◆**問い合わせ先** ◇南公民館、加佐公民館、大浦会館、城南会館、中総合会館、西地区多機能施設
：中央公民館 ☎62・0400

施設予約

公共施設予約システム 新たに3施設へ導入

利便性向上のため、3月1日(木)から新たに次の3施設の予約申し込み受け付けが公共施設予約システムからできるようになります。

◆**対象施設** ◇西地区多機能施設◇西市民プラザ◇勤労者福祉センター
◆**問い合わせ先**
◇西地区多機能施設：中央公民館 ☎62・0400
◇西市民プラザ：地域づくり支援課 ☎66・1073
◇勤労者福祉センター：企業立地・雇用促進課 ☎66・1021

募集

図書館のあり方を考える 図書館協議会の委員を募集

市立図書館の運営に関して、館長の諮問に応じたり図書館奉仕について意見を述べる舞鶴市図書館協議会の委員を募集。任期は2年。

◆**対象** 市内在住の20歳以上
◆**募集人数** 1～2人
◆**申し込み方法** 住所、氏名、年



齢、性別、職業、電話番号と応募の動機をまとめた作文(様式自由、400字程度)を郵送(〒625-10035市内字溝尻25)か持参で東図書館へ(2月28日(水)消印有効)。
▼詳しくは、図書館課(東図書館内、☎62・0190)へ。

引揚

4月24日 引揚記念館グランドオープン 心に響くオンリーワンの施設へ

平成25年度から始めた引揚記念館の整備が今年度で完了し、同館の開館から30周年の記念日である4月24日(火)にグランドオープンします。

1期整備は「若い世代にわかりやすく心に響く展示」をコンセプトにした展示室と老朽化した施設を全面改修し、平成27年にリニューアルオープン。

引揚記念館2期整備配置と展示イメージ図



抑留生活体験室

現在行っている2期整備では、「ユネスコ世界記憶遺産」登録資料をはじめ、世界的に重要な資料を後世に継承するための収蔵庫を増築。また、体験型の展示で若い世代の共感や理解を高める「抑留生活体験室」を設置します。さらに、約1,300点所蔵する絵画資料を活用する「企画絵画展示室」を新設。引き揚げの史

実の継承と平和の尊さを舞鶴から発信するオンリーワンの拠点としての機能強化を進めています。

今後、訪日外国人旅行者や教育旅行の誘致にもさらに力を入れ、忘れてはならない引き揚げや引揚者を温かく迎え入れた舞鶴の歴史など史実の継承に努め、平和の願いを世界へ、未来へとつなげていきます。

▼詳しくは、引揚記念館(☎080-0800)へ。

公共交通

京都丹後鉄道 利用促進に向けた取り組み

市では、京都丹後鉄道(丹鉄)や沿線自治体と連携して利用促進に取り組んでいます。現在、丹鉄では皆さんにより親しんでもらえるようさまざまな取り組みを実施しています。これらを利用・参加するなどしてぜひ丹鉄でお出かけください。

◆丹鉄新聞の発行

丹鉄の取り組みやお得な情報を掲載。自治会回覧や市内公共施設へ配架しています。

◆記念乗車券の販売

観光列車「丹後くろまつ号」「丹後あかまつ号」「丹後あおまつ号」「丹後の海」がデザインされた25



▲丹鉄新聞

〇円区間の乗車券4枚つづりの記念乗車券を1,000円で数量限定で販売(3月31日(土)まで)。西舞鶴、宮津、天橋立、豊岡、福知山の各駅で購入できます。使用期限は6月30日(土)まで。

◆特典◆丹後くろまつ号・丹後あかまつ号乗車時に使えるドリンク無料券。また、抽選で来年度開催の観光列車のイベント優待券が当たります(※記念乗車券は当選確認に必要です。当選発表までお持ちください)。

◆フォトコンテストを開催

丹鉄への愛・想いが伝わる写真のフォトコンテストをSNS「ツイッター」と「インスタグラム」で実施。入賞すると「丹後くろまつ号ペアカケット」などが当たります。



丹後くろまつ号



丹後あかまつ号



▲丹鉄4きょうだい記念乗車券

【募集期間】3月30日(金)まで(発表は4月10日(火))

【応募方法】丹鉄公式アカウント(ツイッター @ tangoraiway) / (インスタグラム @ kotobangoraiway) をフォローし、撮影した写真を「#丹鉄 #丹鉄フォトコン」の2つのハッシュタグを付けて投稿

【その他】投稿時には撮影場所の情報と撮影時のエピソードなどを記載してください

◆貸切列車2割引の実施

沿線住民や企業向けに貸切列車の利用割引を実施。自治会行事や結婚式の2次会など、さまざまなシーンで利用できます。食事の内容や運行時間・ルートなどの詳細は丹鉄へお問い合わせを。

▼詳しくは、京都丹後鉄道(☎0772-252323)へ。

都市計画

立地適正化計画を策定

舞鶴版コンパクトシティ+ネットワーク

市では、人口減少・少子高齢化など社会情勢が変化する中でも、元気なまちが持続できるよう、舞鶴版コンパクトシティの実現に向け

取り組んでいます。このたび、駅を中心とした賑わい拠点の形成とまちなか居住推進による「まちなか創生」に向けた「舞鶴市立地適正化

計画を策定しました。

届出制度について

立地適正化計画で設定した居住誘導区域が都市機能誘導区域の区域外で一定規模以上の住宅・商業施設などの開発行為、建築行為を行う場合は、都市再生特別措置法に基づき、その行為に着手する日の30日前までに市都市計画課に届出が必要になります。

対象は、居住誘導区域外で、3戸以上の住宅開発・住宅新築、1戸1,000平方メートル以上の住宅開発行為、倉庫・店舗等を住宅へ改築する用途変更(平成30年4月から適用)。

閲覧できます

計画の内容は、都市計画課、市政情報コーナー、西支所、加佐分室、各公民館、大浦・城南会館、東西図書館で閲覧できます。市ホームページにも掲載。
▼詳しくは、都市計画課 ☎66・1048へ。



舞鶴市立地適正化計画の考え方

東西の鉄道駅を中心に居住や都市機能が集積するまちづくり

公共交通利便性が高く都市基盤が整っている鉄道駅周辺を中心に重点的な都市再生を図ることでこれからの時代に合った利便性の高い居住環境の確保を効率的に進める。

【現状と課題】

現状
◇人口減少
◇少子高齢化の進行

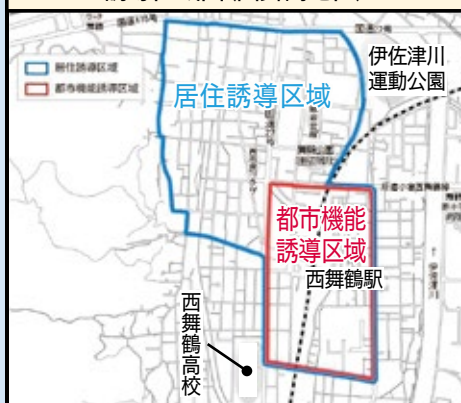
◇空き地・空き家の増加
◇店舗・施設の減少
◇財政収入の減少
◇社会福祉費の増大

◇まちなかの衰退
◇経済活力の低下
◇生活利便性の低下

そこで

舞鶴市立地適正化計画の理念「舞鶴版コンパクトシティ+ネットワーク」の形成～駅を中心とした賑わい拠点の形成とまちなか居住推進による「まちなか創生」～居住や都市機能を誘導すべき区域を設定し、持続可能で暮らしやすいまちづくりを目指します。

誘導区域図(西舞鶴地区)



誘導区域図(東舞鶴地区)



赤れんがパークで実施 舞鶴市成人式



1月7日、赤れんがパークで成人式を開催。晴れやかな振袖やスーツ姿の新成人722人が集まりました。式典では日星高校チアリーディング部による門出を祝う演技のほか、新成人代表によるメッセージの発表などが行われました。また、会場ではFMまいづるによる新成人をゲストに迎えた生放送や観光協会による記念撮影スポット設置などで新成人をお祝いしました。就職や進学などで住むところも暮らしもさまざまな新成人の皆さんが一堂に会し、再会を喜び合っていました。(※14日に関連記事)

《地域づくり支援課》

防災の意識を新たに 消防出初式



1月14日、東地区で消防出初式を開催しました。市内20個消防団や市消防本部、東西少年消防クラブ、婦人消防隊など836人が参加。総合文化会館での式典では、消防団員への表彰や退職消防団長への感謝状贈呈などが行われ、その後海上自衛隊舞鶴音楽隊を先頭に三条通を分列行進しました。五条海岸では消防車両31台による一斉放水や海上保安部巡視艇による放水展示、海上自衛隊第23航空隊による祝賀飛行が行われ、約1,500人の市民の皆さんが見に来られ、日ごろの訓練の成果を見学しました。

《消防本部》

12月定例会 32議案を提案

29年度補正予算など

市議会12月定例会が11月29日に開会。上羽和幸氏（57歳、溝尻町Ⅱ公明党議員団）を副議長に選出。29年度の一般・特別会計補正予算や条例改正など、市長提案の32議案を審議。原案どおり可決・承認・同意し、12月25日に閉会しました。主な内容は次のとおり。



補正予算

◆一般会計

◆第4号…台風21号により住家に被害を受けた方への見舞金を支給するための経費を追加したもので950万円を増額◆第5号…台風18号と21号による被害を受けた方々への生活再建や農林水産事業者・商工業者の事業再建の支援、被災した道路や河川、公共施設の復旧のために措置するもので、

11億2,079万円を増額◆第6号…京都府知事選挙に関する経費や万願寺甘とう流通改善施設等整備事業費補助金、農業経営法人化等支援事業費などを追加するもので、7,828万円を増額◆第7号…市職員や市議会議員、特別職の職員の国家公務員に準じた給与改定を実施するもので、2,951万円を増額。この結果、予算総額は歳入・歳出いずれも3602億5,804万円となりました。

◆特別会計

◆国民健康保険事業会計(第2号)…10万円増額の総額104億5,660万円◆国民健康保険事業会計(第3号)…5833万円増額の総額104億6,244万円◆下水道事業会計(第1号)…450万円増額の総額40億8,670万円◆介護保険事業会計(第3号)…1,339万円減額の総額86億8,048万円◆後期高齢者医療事業会計(第1号)…37万円減額の総額12億2,141万円

条例

◆舞鶴市職員の育児休業等に関する条例の一部改正 地方公務員の育児休業等に関する法律の改正に伴い、非常勤職員がその養育する子の2歳到達日まで育児休業をすることができると規定

◆舞鶴市印鑑条例の一部改正 同一性障害などに配慮し、印鑑原票の登録事項および印鑑登録証明書の記載事項から男女の別を削除

◆舞鶴市図書館条例の一部改正 図書館協議会設置にあたり、図書館法の規定に基づき委員の任命基準を規定

◆舞鶴市特定教育・保育施設及び特定地域型保育事業の運営に関する基準を定める条例の一部改正 内閣府令の改正に準じ、特定教育・保育施設が行う受給資格などの確認に係る規定を変更

◆舞鶴市老人介護支援センター条例の廃止 老人介護支援センターの事業を地域包括支援センターに集約するために廃止

◆舞鶴市都市公園条例の一部改正 西運動公園の名称を伊佐津川運動公園に変更

◆舞鶴市職員の給与に関する条例及び舞鶴市一般職の任期付職員の採用等に関する条例の一部改正 一般職職員の給与について、国家公務員における取り扱いに準じ、給料表および勤勉手当の支給割合を変更

◆舞鶴市の市長及び副市長の給与に関する条例及び舞鶴市教育長の給与等に関する条例の一部改正 市長、副市長、および教育長の給与について、特別職報酬等審議会の答申を踏まえ、給与月額を変更するとともに、国家公務員における取り扱いに準じ、期末手当の支給割合を変更

人事

◆監査委員の選任 尾関善之氏（70歳、南田辺Ⅱ創政クラブ議員団）

◆公平委員会委員の選任 足立清治氏（65歳、万願寺）

◆固定資産評価審査委員会委員の選任 加藤喜美子氏（66歳、和江、波多野将秀氏（65歳、今田）

◆人権擁護委員候補者の推薦 藤村由紀氏（73歳、大波上）、山田敏子氏（69歳、西吉原）

その他

◆指定管理者の指定 ◆南デイスターセンター…社会福祉法人大樹会◆加佐デイスター…社会福祉法人成光苑◆中デイスター…社会福祉法人成光苑◆中デイスター…社会福祉法人安寿会（いずれも指定期間は平成30年4月1日～35年3月31日）

◆工事請負契約（仮称「舞鶴こども園整備工事と西浄化センター電気設備工事の請負契約を締結

◆土地改良事業の施行及び変更 上漆原地区ほか2地区の土地改良事業の施行と丸田地区の土地改良事業の施行区域の変更

◆字の区域及び名称の変更 丸田地区のは場整備事業の実施にともない、同地区の小字の区域と名称を変更

◆市道路線の認定及び廃止 上安地区の1路線の市道認定と北吸地区の市道2路線の廃止

一般会計補正予算の主な内容

	事業名	補正額
4号	災害見舞金	950万円
5号	災害廃棄物処理経費	6,368万円
	パイプハウス再建支援事業費補助金	2,600万円
	被災担い手農家等経営再建支援事業費補助金	1,400万円
	漁業災害復旧支援事業費補助金	4,891万円
	中小企業災害復旧事業費補助金	412万円
	農地災害復旧事業費	6,070万円
	林業施設災害復旧事業費	8,700万円
6号	道路橋りょう災害復旧事業費	2億676万円
	河川災害復旧事業費	1億3,827万円
	府知事選挙経費	1,750万円
	万願寺甘とう流通改善施設等整備事業費補助金	542万円

不登校の児童・生徒への支援

京都府教育委員会認定フリースクール 「聖母の小さな学校との連携」



舞鶴市教育委員会



学校以外での学びの場を提供

文部科学省の学校基本調査では、全国の小中学校の不登校児童生徒数が平成9年以来、毎年10万人を超えています。これを受け、不登校の児童・生徒に学校以外での多様な学びの場を提供することを目的とした「義務教育の段階における普通教育に相当する教育の機会の確保等に関する法律(教育機会確保法)」が昨年2月に施行されました。その中で、学校以外の場における学習活動の重要性が明記されたことを踏まえ、全国で不登校生が学ぶ民間施設と各自治体との連携が始まっています。

市教育委員会とフリースクールとの連携

フリースクールとは、不登校の児童・生徒に対し、学習活動や教育相談、体験活動などを行っている学校以外の学びの場をいいます。舞鶴市教育委員会では、市内にある京都府教育委員会認定フリースクール「聖母の小さな学校」と平成元年から連携し、互いの利点を生かしながら、不登校対策に取り組んでいます。

昨年度からは、新たに文部科学省・京都府教育委員会の委託事業として、本市教育支援センター「明日葉(あしたば)」と連携し、「明日葉の指導員がフリースクールで授業を行う」「市の教員研修にフリースクールスタッフを講師に招く」「フリースクールの行事に中学校教員が参加する」など積極的に協働し、ほかの地方自治体の参考となるよう「フリースクールと市教育委員会の連携のあり方のモデル化」に努めています。



指導員による学習支援(上) カヌー体験の様子(中)
校区の中学校での調理実習(下)

活動内容(例)

活動時間 平日の9:30~15:00

9:30~ 9:50	掃除・ラジオ体操
9:50~10:10	朝の会
10:10~10:40	休み時間(読書など)
10:40~12:00	午前の学び
12:00~13:00	昼食(お弁当持参)
13:00~14:50	午後の学び(休憩含む)
14:50~15:00	終わりの会

主な活動内容

- ◇自然体験(カヌー教室・釣り・野菜作りなど)
- ◇学習(各教科・中国語・茶道・華道など)
- ◇スポーツ(卓球・バドミントン・テニスなど)
- ◇修学旅行(沖縄・広島・京都・奈良など)
- ◇調理実習・ボランティア活動
- ◇教育相談(平日15:00から・土曜日9:00から)
- ◇保護者会(毎月第4金曜日19:30から)

聖母の小さな学校とは…

- ①不登校の子ども達が安心して学べる学校外の学びの場です
- ②少人数(定員10人)の学校です
- ③主に中・高校生から20歳位までの生徒が在籍し、進学や就職を目指して学んでいます
- ④「聖母の小さな学校」への登校は原籍校の出席扱いになります
- ⑤「聖母の小さな学校」での学びは、原籍校での学習評価の対象になります(通知表に記載)

聖母の小さな学校に関する詳細は、直接下記まで問い合わせください。不登校で悩む児童・生徒、保護者、学校関係者の方は、1人で悩まず、まずはお電話を。

相談先

聖母の小さな学校(市内字上安1697-1)

☎77-0579

市教育支援センター「明日葉」(市内字北吸1055-3)

☎66-2001

舞鶴市成人式



赤れんがパーク周辺



祝 2018年 舞鶴市 成人式 成人おめでとうございます



まいづる「うまいもん」ニュース 冬号

舞鶴の「うまいもん」というと、舞鶴発祥のブランド京野菜「万願寺甘とう」や全国茶品評会で5年連続日本一の座に輝いた「舞鶴のお茶」、冬の味覚の王者「舞鶴かに®」、大きく肉厚で独特の甘みがある「丹後とり貝」が有名です。

一方、新たな「うまいもん」たちが今、観光資源として脚光をあびています。海の「うまいもん」から、マガキとナマコを紹介。

関水産課(☎66・1020)



マガキ

冬から春先が旬のマガキ。三方を山に囲まれた舞鶴湾は、陸から栄養豊富な川の水が流れ込むためエサとなるプランクトンが豊富なことや波が穏やかで筏を設置しやすいなど舞鶴湾はカキの育成に非常に適しています。

一般的にはむき身で販売されておりカキフライや鍋などで食べますが、生産地である舞鶴では殻つきで販売されていることもあり、自宅でも手軽に「焼きガキ」や「蒸しガキ」を楽しむことができます。

また、毎年冬には市内の料理店などで「舞鶴かきグルメキャンペーン（下記事）」を実施しており、生産者が獲れたてのカキをお客さんの目の前で蒸し焼きにする「かき小屋」が2店舗オープン。市内外から多くの人々が訪れにぎわっています。



旬のかきグルメをキャンペーンで応援

舞鶴かきグルメキャンペーン協議会（舞鶴観光協会・京都府漁業協同組合・市水産協会）では、旬のカキを多くの人に味わってもらえるよう、舞鶴かきグルメキャンペーンを実施中です。「舞鶴かき丼」を販売する市内の飲食店 12 店舗のほか、かき小屋やカキを販売する鮮魚店などを掲載しています。キャンペーンの詳細は、市内公共施設や観光施設に設置の「舞鶴かき丼&かきグルメマップ」か、まいづる観光ネットで（右のコードからアクセス可）。

▶詳しくは、まいづる観光ステーション
(☎ 75・8600) へ。



まいづる観光ネット▲

ナマコ（干しなまこ）

京都府のナマコ漁獲量のおよそ半数が舞鶴産。市内では鮮魚店やスーパーなどで生食用が流通していますが、観光資源としては利用されていませんでした。市では、中国でフカヒレやアワビと並ぶ高級食材として取り扱われている「干しなまこ」に着目。新たな舞鶴の「うまいもん」としての消費拡大に取り組んでいます。市内の飲食店に呼びかけ、昨年8月からは4店舗で干しなまこ料理が提供されています。また、ナマコを使った新商品の開発に取り組む、昨年12月からは舞鶴産のナマコに健康食として注目されている京都産のアカモク、府北部唯一の醸造所の酢など地域の食材をあわせた「京の酢なまこ」が販売されています。

市では、引き続き生産者と協力し、豊富に獲れるなまこを舞鶴の新たな観光資源、付加価値の高い水産資源として活用していきます。



市内飲食店が創作した干しなまこ料理

2月7日
から

税の申告受け付けが 始まります

市役所での

申告受け付け



市役所での市・府民税、所得税の申告受け付けが始まります。会場や日程は左表のとおり。

所得税は、2月7日(水)～14日(水)（土・日、祝日は除く）に受け付け。7日(水)～9日(金)のみ税理士による申告相談を実施。13日(火)・14日(水)は給与所得者や年金受給者の還付申告相談のみを受け付けます。時間は9時30分～12時と13時～16時。

市・府民税は、2月7日(水)～3月15日(木)に受け付け（土・日、祝日は除く）。時間は9時～16時。西支所では、2月16日(金)から市・府民税のみ受け付けます（次表参照）。

市・府民税申告書の送付

昨年、市・府民税の申告を提出した人には申告書を送付しています。届かない人や新たに申告が必要となった人は税務課へ連絡を。

公的年金を受給している人

公的年金の収入金額が年間400万円以下で、その他の所得が年間20万円以下の人は、所得税の確定申告は不要です（源泉徴収されない

外国年金などの受給者や所得税の還付を受ける場合は確定申告が必要。

ただし、次に該当する人は「市・府民税申告書」を市役所へ提出すると市・府民税が減額になる場合があります。控除の申告漏れがないようご注意ください。

なお、所得・控除の状況によって、控除を申告されても税額が変わらない場合があります。

《市・府民税が減額になる人》

◆市・府民税が課税になる人で、年金の源泉徴収票に記載されていない社会保険料控除（納付書・口座振替で支払った国民健康保険料など）、医療費控除、扶養控除など各種控除の追加・変更のある人

市・府民税申告書への個人番号（マイナンバー）の記載

市・府民税の申告には、申告者および被扶養者の個人番号（マイナンバー）の記入が必要です。

また、個人番号を記載した申告書を提出する場合、申告者の本人確認と番号確認ができる書類の提示が写しの添付が必要です。

▼詳しくは、税務課（☎66・1026）へ。

主な改正点



◆医療費控除が変更

セルフメディケーション

税制（医療費控除の特

例）の創設

定期健康診断などを受けている人を対象にセルフメディケーション税制が創設され、年間1万2,000円を超えるスイッチOTC医薬品を本人および生計同一の親族のために購入した場合、超過分の金額が申告により所得控除できるようにになりました（上限額は8万8,000円）。

なお、同制度は医療費控除の特例であり、従来の医療費控除と選択適用となるため併用はできません。ご注意ください。

スイッチOTC医薬品とは…

医師の処方が必要であった医療用医薬品から薬局などで購入できる一般用医薬品へ転用（スイッチ）された市販薬で厚生労働省がセルフメディケーション税制対象医薬品として認定しているもの。

スイッチOTC医薬品を購入した場合、領収書にその旨が記載されます。

セルフメディケーション税制の適用要件

対象は健康の増進や疾病予防のため、次の取り組みをされた人で、申告する年分にこれらを行ったことが分かる書類（領収書や結果通知書など）を添付する必要があります。

- ◆予防接種（定期接種、インフルエンザワクチンの予防接種）
- ◆市町村が実施するがん検診、健康診査
- ◆勤務先で実施する定期健康診断
- ◆特定健康診査、特定保健指導
- ◆健康保険組合などが実施する人間ドック、各種健診（検診）

◆医療費控除申告時に領収書の提出が不要に

医療費控除・医療費控除の特例（セルフメディケーション税制）のいずれかの適用を受ける人は、「医療費控除の明細書」か「セルフメディケーション税制の明細書」を添付することとなり、領収書の提出が不要になりました。ただし、領収書は内容確認の提出を求めることもあるため、自宅で5年間保存しておく必要があります。

▼詳しくは税務課（☎66・1026）へ。



税の申告受け付け

【申告受け付けの日程】※申告の相談・受け付けは●印のついているところで実施。

受付会場	舞鶴税務署	市役所本庁 (6F 大会議室)		市役所本庁 (1F 税務課)	市役所西支所
受付時間	9時～16時	[市・府民税] 9時～16時 [所得税] 9時30分～12時、13時～16時		9時～16時	9時～16時
受付申告書	所得税	所得税	市・府民税	市・府民税	市・府民税
2/7 水	●	●	●		
2/8 木	●	●	●		
2/9 金	●	●	●		
2/13 火	●	●	●		
2/14 水	●	●	●		
2/15 木	●		●		
2/16 金	●		●		●
2/19 月	●	※①税理士による相談と 申告の受け付けを実施			●
2/20 火	●		●		●
2/21 水	●	※②還付申告のみ		●	●
2/22 木	●			●	●
2/23 金	●			●	●
2/26 月	●			●	●
2/27 火	●			●	●
2/28 水	●			●	●
3/1 木	●			●	●
3/2 金	●			●	●
3/5 月	●			●	●
3/6 火	●			●	●
3/7 水	●			●	●
3/8 木	●			●	●
3/9 金	●			●	●
3/12 月	●			●	●
3/13 火	●			●	●
3/14 水	●			●	●
3/15 木	●			●	●

所得税の申告は税務署で

所得税の申告受付は舞鶴税務署です。お間違えのないようお願いします。

市役所では2月7日(水)～14(水)のみ本庁6階大会議室で所得税を受け付けます。



舞鶴税務署からのお知らせ

所得税・消費税の申告受け付け

所得税・消費税の申告は税務署へ。申告受け付けの日程は上表でご確認ください。

国税電子申告・納税システム「e-TAX」か国税庁ホームページ「確定申告作成コーナー」のご利用を「e-TAX」か国税庁ホームページ「確定申告作成コーナー」を利用すれば、画面案内に従って金額などを入力するだけで税額などが自動計算され、所得税申告書を作成できます。

ぜひご利用ください。



▶詳しくは、舞鶴税務署 (☎75・0801) へ。

償却資産申告書の提出を

固定資産税は、土地や家屋のほかに償却資産（事業用資産）も課税の対象です。償却資産を所有されている人は毎年1月1日の状況を申告しなければなりません。

まだ申告していない人は早めに税務課へ申告をお願いします。

▶詳しくは、税務課 (☎66・1027) へ。



西駅交流センターの自由通路 広告看板設置事業者を募集

西駅交流センター自由通路壁面を有効活用するため、広告看板を設置する事業者の一般競争入札を実施します。

【設置期間】4月1日(日)～来年3月31日(日)

【設置場所】西駅交流センター内自由通路

【種類】広告看板(ポスターか電子看板)

【申し込み方法】所定の用紙(地域づくり支援課に備え付け。市ホームページからダウンロード可)に必要書類を添えて郵送か同課窓口へ。2月13日(火)必着。

【候補者の決定】2月15日(木)に決定。書面で通知。

▶詳しくは、地域づくり支援課(☎66・1073)へ。



自動販売機 設置事業者を募集

公共施設に設置する自動販売機設置事業者の一般競争入札を実施します。

【設置期間】4月1日(日)～来年3月31日(日)

【設置場所】西市民プラザなど13か所

【種類】清涼飲料水、アイスクリーム

【申し込み方法】所定の用紙(資産活用課に備え付け。市ホームページからダウンロード可)に必要書類を添えて郵送か同課窓口へ。2月9日(金)必着。

【候補者の決定】2月14日(水)に決定。落札候補者のみにファクスと郵送で通知。

▶詳しくは、資産活用課(☎66・1045)へ。

電子申告には電子証明書が必要

イータックス
[e-Tax] で電子申告を行う場合電子証明書が必要です。電子証明書は、マイナンバーカードに標準搭載されています。なお、住民基本台帳カードに記録されていた電子証明書が失効している場合は、マイナンバーカードへの切り替えが必要です。マイナンバーカードの発行は市民課か西支所市民・年金係で。交付には申請から1か月ほどかかります。

▶詳しくは、市民課(☎66・1001)か西支所市民・年金係(☎77・2252)へ。

特別弔慰金の請求期限は4月2日まで

平成27年4月1日時点で、公務扶助料や戦没者遺族年金などを受ける人(戦没者の妻や父母など)がいない場合、その遺族のうち3親等以内の1人が25万円(年5万円で5年間)の特別弔慰金の受給権を得られます。請求期限は4月2日(月)まで。請求は、福祉企画課か西支所保健福祉係、加佐分室窓口で。

▶詳しくは、福祉企画課(☎66・1011)へ。

障害のある人の福祉サービス 重複利用者などの負担を軽減

平成29年3月～30年2月に利用した障害福祉サービスの負担を軽減するため、所得区分ごとに定めた利用者負担の上限額の超過分を支給します。

◆高額障害福祉サービス費

【内容】利用者負担額(月額、高額介護サービスなどにより償還された費用や食・光熱水費などは除く)の合計が、国が定める上限額(37,200円)を超えた分(ただし、児童の場合は利用するサービスのうち最も負担上限額の高い額を超えた分)

【対象の世帯】◆障害福祉サービス(介護給付・訓練等給付)や児童福祉法に基づく児童通所支援(児童発達支援・デイサービス)障害児施設を利用する人が複数いるか同一児童が両方のサービスを利用している

◆障害福祉サービスと補装具、障害福祉サービスと介護保険のサービスを併せて利用している人がいる

※障害福祉サービス費の負担額が0円の人は対象外。

ただし、児童の場合は利用するサービスのうち最も負担上限額の高い額。

◆重複利用者への支給

【内容】利用者負担額(月額)の合計が、府・市の定める上限額(下表)を超えた分

【対象のサービス】◆自立支援医療(更生医療・育成医療・精神通院医療)◆在宅生活者の障害福祉サービス◆補装具

【重複利用者負担の上限月額】

所得階層区分		月額(上限)
生活保護世帯		0円
市民税 非課税世帯	収入が年間80万円(障害基礎年金2級相当)以下 障害基礎年金1級および特別障害者手当のみ	7,500円
	上記以外	12,300円
市民税 課税世帯	市民税所得割16万円未満	18,600円
	市民税所得割16万円以上	37,200円

【申請方法】口座振込に必要なもの(印鑑、通帳など)と領収書、個人番号の通知カード、障害者手帳か受給者証を持参し、3月15日(木)までに障害福祉・国民年金課(☎66・1033、FAX62・7957)か子ども支援課(☎66・1094、FAX62・7957)、西支所保健福祉係(☎77・2253、FAX77・1800)へ。

文化財の保全に補助金を交付

文化財として価値が高いと認められる神社や寺院、地域に伝わる貴重な文化資料・伝統行事の保全のため府や市の補助を受けることができます。相談期間は2月28日(水)まで。

【対象】◆江戸時代以前に建てられた神社・寺院などの建物修理
◆室町時代以前の仏像、明治時代以前の仏画・ふすま絵など美術工芸品の補修やその保存に必要な収蔵庫の整備◆戦前から伝承されている民俗芸能、伝統行事で用いられる太鼓、屋台などの修理や衣装の購入など

▶詳しくは、文化振興課(☎66・1019)へ。

放課後児童クラブの利用申し込み

4月からの放課後児童クラブの利用申し込みを受け付け。対象や利用の要件などは以下のとおりです。

【対象】保護者が仕事などにより昼間家庭にいない小学生

【実施施設・定員】◆南舞鶴放課後児童クラブ(20~25人)◆児童センターふたば(40人)◆なかすじ保育園放課後児童クラブ(40人)◆新舞鶴・三笠・倉梯・倉梯第二・与呂呂・志楽・朝来・中舞鶴・明倫・吉原・余内・池内・中筋・福井・高野・岡田・由良川小学校区の児童クラブ(各20~25人)

※新舞鶴・中筋は各3クラブ。倉梯・志楽・明倫・余内は各2クラブ

【利用時間】放課後~18時30分(土曜日や長期休業期間などは8時~18時30分)

【利用料】◆2月、5月、6月、9月、10月、11月...5,000円◆1月、12月...6,000円◆3月、4月、7月...7,000円◆8月...9,000円

※兄弟姉妹が同時に利用する場合、2人目から半額。保険料などが別途必要

【申し込み方法】所定の用紙(各児童クラブ、子ども支援課、西支所保健福祉係に備え付け。市ホームページからダウンロード可)に就労証明書などの必要書類を添えて、2月14日(水)までに希望の児童クラブか同課、同係へ提出(期限厳守)。

【利用者の決定】多数の場合、児童の学年や保護者の勤務状況などを考慮し決定。

▶詳しくは、子ども支援課(☎66・1008)へ。

介護用品の購入券を支給

【対象】介護保険制度の要介護認定「要介護4から」に該当し、市民税非課税世帯で65歳以上の人を在宅で介護している家族

【支給額】1枚1,000円のチケットを20,000円分ずつ年2回支給。基準日は8月1日と2月1日。

【申し込み方法】2月7日(水)~21日(水)に高齢者支援課へ(昨年8月に支給を受けている人は申請不要)

【その他】平成29年4月以降、世帯構成や世帯員の市民税課税状況に変更のあった場合は、同課へ連絡を。

▶詳しくは、高齢者支援課(☎66・1012)へ。

台風21号の被災者を支援 国保・介護・後期高齢者医療保険料の減免申請

台風21号で住居が床上浸水した人の各種保険料の減免申請を受け付け中。未申請の人はお早めに。

【申し込み期間】◆国民健康保険料・介護保険料...3月30日(金)まで
◆後期高齢者医療保険料...10月19日(金)まで

【減免の内容】◆国民健康保険料・介護保険料...平成29年10月~30年3月相当分の2分の1◆後期高齢者医療保険料...平成29年10月~30年9月相当分の2分の1

【その他】窓口での申請には、印鑑・保険証・口座番号の分かるものを持参してください。(12月に申請勧奨(申請書)が届いている人は郵送での申請可)

▶詳しくは、◆国民健康保険...☎66・1003◆後期高齢者医療保険...☎66・1075◆介護保険...☎66・1013へ。

都市計画の決定・変更にご意見を

市では、都市計画の決定と変更に際し、都市計画法に基づき意見を募集します。案はいずれも都市計画課、西支所、加佐分室、中央公民館、南公民館で閲覧可。市ホームページにも掲載。

◆舞鶴都市計画ごみ処分場の変更(舞鶴市一般廃棄物最終処分場)

【公聴会】市内在住か変更内容の利害関係者は意見が可能。2月15日(水)14時から市役所別館で公聴会を開催。意見を述べるには2月8日(水)までに郵送か持参で公述申出書の提出が必要。意見の申し出がなかった場合には公聴会は中止。

【案の縦覧】公聴会での意見を基に検討した案を2月26日(月)~3月12日(月)の間縦覧できます。縦覧期間中は意見書を提出可。

◆舞鶴都市計画地区計画の決定(旧青井小学校・旧神崎小学校・旧由良川中学校)

【地区計画案の縦覧】2月15日(水)まで案を縦覧できます。地区計画区域内の土地所有者など利害関係者は縦覧期間中に意見書を提出可。締め切りは2月22日(水)。

【都市計画案の縦覧】地区計画への意見書を基に検討した案を2月26日(月)~3月12日(月)に縦覧できます。縦覧期間中は意見書を提出可。

▶詳しくは、都市計画課(☎66・1048)へ。

市議会3月定例会

(予定)

開会中の市議会3月定例会の日程は右表のとおり。いずれも傍聴可。

定員は本会議が先着各38人、委員会が先着各15人。

▶詳しくは、議会事務局(☎66・1060)へ。

日時	内容	場所
2月27日(火)10時30分から	本会議(提案説明)	市議会議場
3月8日(水)10時から	本会議(代表質問)	
9日(金)10時から	本会議(一般質問)	
12日(月)10時から	本会議(一般質問、質疑)	
13日(火)10時から	建設 民生環境 経済消防 総務文教 予算決算分科会・委員会	議員協議会室
14日(水)10時から		
15日(木)13時から		
16日(金)10時から		
22日(水)13時から		
28日(水)10時30分から	本会議(委員長報告、討論、採決)	市議会議場

※委員会の日程は変更になることがあります。



市の人口と世帯数

●人口 81,926人(-98人) ●男 40,750人(-34人) ●女 41,176人(-64人)
●世帯 34,709世帯(-40世帯) ※平成30年1月1日現在の推計人口。()内は前月比。



あなたの笑顔のために - 舞鶴市民病院 理念 -



車いすも姿勢が大事



当院の患者さんの中には、一日の多くを車いすで過ごす人もおられます。車いすは、くつろぎや談笑、勉強、作業、食事など、あらゆる状態に対応する「いす」といえます。最近の車いすにはさまざまな機能が標準装備され、細かな調節ができます。

当院では、必要に応じて体圧（※）測定を行い、異常な圧迫がないように姿勢の調整をします。図①は瘦せているために「お尻が痛い」と訴えられた患者さんの体圧

分布図で、赤色が体圧の高い部分を表しており痛みと一致します。このような場合、クッションや車いすのシートを調節することで体圧が分散し、図②のように痛みが改善されます。

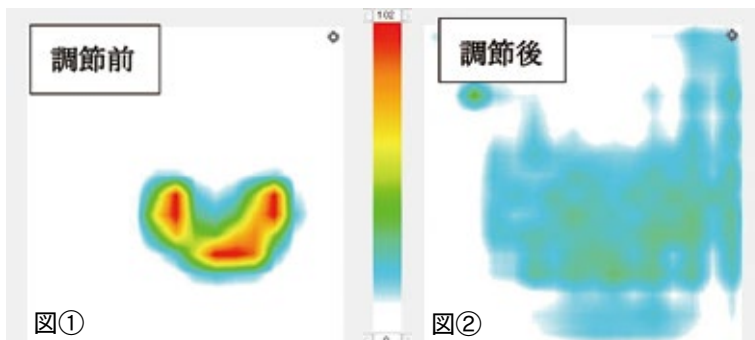
結果、痛みが和らいだこの患者さんは、院内のレクリエーションで 映画を最後まで車いすに座って見ることができ、感動の涙を流されていました。

また病状が重く寝たきりの人が車いすに乗られる場合は、姿勢の異常が、呼吸や食事、言葉などにも悪影響を及ぼし、症状を悪化させることもあります。

私たちは、このような車いすのケースに限らず患者さんから発せられる小さなサインを見逃がさず察知し、対応するための知識と技術を持つプロとして、患者さんとそのご家族に寄り添っていきたくと思っています。

《舞鶴市民病院 リハビリテーション科》

※体圧…車椅子などから身体の表面に加わる圧力
◀左の強い赤がなくなり広い範囲に圧が分散



簡単レシピで手軽にヘルシー まいづるレシピ帖 VOL.20

寒くなるこの時期、温かいお鍋はおいしいですね。旬のカキとネギを使った体が温まる一品を紹介。残った煮汁にお米とチーズを加えればリゾットにもなる万能蒸し煮です。【協力】谷口久美子(食生活指導士)

材料 (4人分)

- ◇カキ…260g (むき身)
- ◇焼き豆腐…180g
- ◇白ネギ…2本 (400g)
- ◇春菊…60g
- ◇バター…8g
- ◇一味唐辛子…少々
- ◇砂糖…大さじ2
- ◇コンソメ…小さじ1
- ◇すりショウガ…大さじ2
- ◇しょうゆ…大さじ2
- ◇粗塩…大さじ2
- ◇酒…大さじ4

一言メモ

舞鶴産のマガキは味がとても濃厚です。これは舞鶴の地形が大きく関わっており、雨水などで山からたくさんの栄養が湾内に流れ出てプランクトンが豊富なため。カキは豊富なプランクトンを食べて、台風にも負けず大きく育っています。

カキとネギの蒸し煮



1人あたり166kcal 塩分2.5g

作り方

- ①カキはボウルに入れて粗塩を振り、手ですくうようにして混ぜて汚れを出し、流水の下で振り洗いし、ざるに上げて水気を切る。再びボウルに入れてすりショウガと酒に15分漬ける。白ネギは5mm厚さの斜め切りで葉先まで切る。焼き豆腐は8等分に切る。
- ②土鍋か厚手の鍋に白ネギを敷き、焼き豆腐、①のカキを漬け汁ごと並べ入れ、砂糖、しょうゆ、バター、コンソメを加え、ふたをして中火～弱火で蒸し煮にする。
- ③4分程度でカキがふっくらとしたら、仕上げに春菊を添え、器に取り分けて好みで一味唐辛子を振る。



ドクターTのひとりごと その66

「市役所の総人件費」と「市職員の給料」

地方自治体には、法律で「最少の経費で最大の効果を挙げる」ことが課せられ、効果的な事業推進や効率的な組織運営が求められている。

本市では、全国に先駆け、補助的・定型的な仕事に従事する非常勤職員の積極的な採用と正職員数の削減（平成30年度の正職員数：平成23年度との比較で47人減の見込み）に努め、総人件費の抑制に取り組んでいる。

本市の正職員の給料は、国の給料表（一般職の10級制）の下位「1級から8級まで」を使用し、指定職（幹部職）を除く国家公務員と同じ給料体系である。

国家公務員の給料を100とした場合の地方公務員の給料水準を示す指標であるラスパイレス指数（正職員の学歴と経験年数が同一であると仮定した場合の比較）は、本市は102.1であり、国家公務員を上回る数字となっている。

その理由は、国では、初級（高卒）や中級（短大卒）の職員が部長になることは多くないが、本市では、職務遂行能力に応じて昇任することができる。そのため、これら職員に係るラスパイレス指数が高く、指数全体を押し上げる要因となっている。従って、本指数だけを捉えて、本市の総人件費が高い状態にあることを表しているものではない。

総人件費は、市の財政支出に大きな影響を与えることから、引き続き、総人件費を抑制しつつ、まちづくりに必要な投資をしたいと考えている。

※正職員数は任期を定めて採用している職員を除く

職員給与の状況は、広報まいづる（毎年11月号）やホームページで公開しています。



図書館だより

今月のおすすめ本

注文をまちがえる料理店 小国士朗

「注文した料理がきちんと届くかどうかわかりません」というのがこのレストランのルール。接客をするスタッフはみんな認知症を抱えています。「こっちもおいしそうだし、ま、いいか」とまちがえることを受け入れて、まちがえることを一緒に楽しむ。不思議であたたかいレストランの物語。（東）



歌丸ばなし 桂歌丸

歌丸師匠の大好きな演目という「井戸の茶碗」「紙入れ」「紺屋高尾」など8席を収録。枕には「黄色いラーメン屋」「エジプトのミイラ」などお馴染みの楽しいフレーズも。ネタを磨き続けることが落語の神様への恩返しという全身全霊の一冊。（西）



▶詳しくは、東図書館（☎62・0190）
西図書館（☎75・5406）へ。



国際交流員 李芳 中日文化の相違点

息子を見て思う教育の違い

私の息子は、現在市内の小学校に通っており、毎日楽しそうに学校のことを話してくれます。

国語の授業では、みんなで物語を演じ、図工の授業では、年賀状を書いて伝統的な風習を学び、生活科の授業では、自然の中で、五感を使ってその季節を楽しみます。また、外国人向けの日本語の授業では、将棋やオセロ、羽根つきなどで遊びながら日本の伝統文化や日本語を勉強しているそうです。

一方、中国の小学校では、日本のように外に出て、自然に触れたり、伝統文化を学んだりすることはほとんどなく、教科書の内容ばかりを教室で勉強します。そのうえ毎日、国語や数学、英語の宿題がたくさん出され、帰宅後も2時間ぐらい勉強します。

日本の小学校では、子ども自身の直接的な体験を通じて、伝統文化、自然環境、生活の知恵・知識などを勉強する機会が多いようですが、中国の小学校は、教科書主義で、受験勉強を重視するあまり、カリキュラム以外の一般的な知識への学びがおろそかにされているように思います。

中国社会は学歴での競争が激しいため、多少は仕方ない所もありますが、息子は、日本の「遊びながら」学ぶ教育が気に入っているようです。

《みなと振興・国際交流課》

広報クイズ



舞鶴の特産品やお土産などを抽選でプレゼントします。問題の○に当てはまる文字や数字をお答えください。ヒントは紙面の中に。

- 🌀 **問題1** 2月○日から 税の申告受付が始まります
- 🌀 **問題2** 次期○○○○策定に向けて
- 🌀 **問題3** 京の伝統野菜「○○○だいこん」
- 🌀 **広報まいつるアンケート**

- ◆「広報まいつる」について、あなたの満足度は、次の①～④のうちどれですか？
①大変良い ②良い ③不満 ④大変不満
- ◆市で力を入れている移住定住の促進についてご意見をお聞かせください



「はがき」か「市ホームページ応募フォーム」で①クイズの答え②「広報まいつる」アンケートの回答③住所④氏名（ふりがな）⑤年齢⑥電話番号⑦広報紙や市政へのご意見などを記入し、2月23日（金）（消印有効）までに広報広聴課へ。
※応募は1人1通。当選者は全問正解者の中から抽選のうえ決定。発表は発送をもって代えさせていただきます。
※お寄せいただいた感想、ご意見は、匿名で広報紙に掲載することがあります。アンケートやご意見の内容は抽選に影響しません。

- ◆はがき 〒625-8555(住所不要) 舞鶴市役所広報広聴課あて
- ◆市ホームページ応募フォーム (<https://www.city.maizuru.kyoto.jp/jform/quiz.html>)



【1月号の答え】
①70
②ゆうさい
③20

2月号プレゼント

かねと食品
京都産の天然赤なまこ・アカモクを使った
「京の酢なまこ(100g/箱)」を2箱を5名様に!



舞鶴のきれいな海で育った赤なまこと、注目の機能性成分を多く含むアカモクなど、厳選した京都の食材を使用した自慢の逸品です。袋を開けて器に盛るだけで食べられるお手軽さも魅力です。

提供:かねと食品(市内宇下安久552 ☎75・4679)



運転免許証の自主返納制度を知っていますか？

くらしの豆知識

「この頃、運転中にヒヤリとしたりハツとすることが増えたなあ」

「最近のお父さんの運転は不安。もう運転は止めた方がいいじゃない？」

日頃、こんな風に感じている人はいませんか。

運転免許証には自主返納制度があります。自主返納した人は、運転免許証に代わる身分証明書として使える「運転経歴証明書」を申請することができます。

◆申請場所・受け付け時間 ◆住所地の警察署（舞鶴警察署東庁舎でも申請可）月～金曜日（祝日・年末年始の休日を除く）の9時～12時と13時～16時◆交番、駐在所でも申請可（要予約）

※運転免許試験場（京都市伏見区）・京都駅前運転免許更新センター（京都市下京区）では、日曜日（14時～15時30分）も申請可

◆申請に必要なもの ◆印鑑（認印） ◆運転免許証（有効期限の切れていないもの）

◆問い合わせ先 舞鶴警察署交通課 ☎75・0110

※運転免許自主返納制度・現在持っている有効期限の切れていない運転免許の取消しを申請することができる制度

高齢者叙勲

◆瑞宝双光章

田中喜美雄（万願寺）

元朝来小学校長

内藤毅（浜）

元田井小学校長

（以上敬称略、1月1日発令）

総務大臣表彰

◆統計功績者表彰

道越孝子（丸山中町）

長年の統計調査員としての功績が評価されたもの。
（以上敬称略）

叙勲、大臣表彰 全国大会等出場者を紹介

世界大会出場おめでとう

☆チアリーディング世界選手権大会

（11月11日・12日、群馬県）

光野由梨（帝京大1年、和田中出身）

全国大会出場おめでとう

☆全国高等学校選抜スポーツクラ

ミング選手権大会

（12月23日・24日、埼玉県）

吉岡祐明（舞鶴高専3年）

小林侑司（舞鶴高専2年）

（以上敬称略）

市指定文化財 新たに3件

市教育委員会では、市文化財保護委員会の答申に基づき、昨年12月26日、文化財3件を新たに市指定文化財に指定しました。これで市内の文化財は国指定・登録などが38件、府指定・登録などが49件、市指定が114件の計201件となりました。
▶詳しくは、文化振興課（☎66・1019）へ。

小橋遺跡出土有舌尖頭器 1点

区分：有形文化財美術工芸品（考古資料） 所有者：府立丹後郷土資料館

根元の部分に舌状の差し込み部分があることからこのように呼ばれた。用途は槍の先につける穂先と考えられる。サヌカイトを原石とし、昭和37年に小橋川の護岸工事中に発見された。わずかに外側にふくらんだ穂先の根元にY字状の突出部がある縄文時代草創期（約1万2000年前）の近畿地方で見られる典型的な有舌尖頭器。



①小橋遺跡出土有舌尖頭器
②女布遺跡出土有舌尖頭器
③國松家大砲関係資料並びに鋳物師関係資料

女布遺跡出土有舌尖頭器 1点

区分：有形文化財美術工芸品（考古資料） 所有者：舞鶴市

小橋遺跡出土と同様にサヌカイトを原石とし、下森神社周辺の畑で採集された。槍先・根元部分ともに先端部が欠損しているが、復原すると5㍍程の長さがあったと思われる。縄文時代草創期の舞鶴に人類が居住していたことを示す貴重な資料。

國松家大砲関係資料並びに鋳物師関係資料 348点

区分：有形文化財美術工芸品（歴史資料） 所有者：個人

鋳物師を家業とした國松六左衛門家に伝来した図面、古文書、記録、物品類。國松家は、近江国辻村（滋賀県栗東市）の出身で、18世紀末に引土村（現：市内字引土）に移り住み、幕末に田辺藩の命令を受け、台場の備砲をはじめとした多くの大砲を鋳造した。鋳造された大砲の大半は、西洋の規格に倣った洋式砲。図面や鋳造記録は、田辺藩における西洋軍事技術導入の足跡を伝える資料として大変貴重で、大砲製造の技術的基盤となった鋳物師の歴史を伝える古文書なども貴重な資料群。



Our community

自治会・ボランティア団体・学校・サークル団体などの活動を紹介



夢中になる時間

舞鶴市老人クラブ連合会

私たちは、気軽に楽しめるスポーツや趣味、旅行、健康講座などを行う、市内の各地域にある老人クラブ団体の連合会です。65歳以上の会員で構成され、約2,900人が、それぞれの楽しみ方で多くの交流が行われています。

当会では、提携している市内外の諸施設で割引特典が受けられる「特典付き会員証」を発行し、元気な会員の充実した毎日を応援しています。



また、毎年恒例の「みんなの集い演芸大会」を文庫山学園と共催で開催しており、今年は2月21日(水)の12時から、総合文化会館で行います。出演メンバーは張り切って練習中です！大勢の皆さんのご来場をお待ちしております。一緒に楽しみましょう！

【問い合わせ先】舞鶴市老人クラブ連合会(文庫山学園内、☎64・4060、FAX64・4064)



掲載団体を随時募集中 自治会・ボランティア団体・学校・サークル団体などの活動を紹介します(応募多数の場合選考)。

<https://www.shinsei.elg-front.jp/kyoto/uketsuke/dform.do?asc=maizuru>





子ども版「広報まいづる」
舞鶴っ子
No. 9

京の伝統野菜
「佐波賀だいこん」

久しぶりじゃが、みな元気にしておったか？

今回は、寒い冬が旬の「だいこん」の話をしようかのう。

舞鶴に「佐波賀だいこん」という大根があるのを知っておるか？佐波賀だいこんは、その名前のとおり大浦にある佐波賀地区の海に面した斜面の畑で栽培されている「だいこん」じゃ。

この佐波賀だいこん、戦後の食糧のない時代には15畝（15万平方メートル）で約1,100トンも作られ、京阪神や北海道にも出荷されていた。しかし、秋に種をまき収穫するまでに6か月もかかることや、根の部分がほとんど土の中にあるため収穫するのが大変なこと、新しい品種が開発され消費者の好みが変わったことなどが原因で、作る農家がほとんどなくなってしまうんじゃない。



▲タンポポのように大きく開いた葉っぱ

比べて、体に良い成分がいっぱいつまったら、辛み成分

今主流になっている青首大根は2〜3か月で収穫できることを考えると、佐波賀だいこんは収穫までに2倍以上かかるといえる。

そんな中、細々と栽培されるだけになってきた佐波賀だいこんを復活させ、地域の伝統ある食文化を若い人たちに引き継いでいくための取り組みが平成22年から始まったんじゃない。

佐波賀だいこんの特徴

一番の特徴は、タンポポのよう放射状に地表に広がる葉じゃ。大きいものでは、直径90センチほどにもなり、葉の色も緑色が濃くて普通の大根の2倍もの量になるんじゃない。長い間、土の中で育つ佐波賀だいこんは、一般的な大根と



▲葉も食べられるため葉付きで売られている

にはがんを抑える効果があり、葉には老化を防ぐといわれている抗酸化作用があるそうじゃ。健康志向が強い今の世の中にはぴったりじゃのう。

根は食べるとシャキシャキしてしつかりした食感じゃ。すりおろすと辛みがあり、加熱すると甘みが出てくるんじゃない。そばの薬味としてすりおろして生で食べるのも良いし、一般的な大根に比べると水分が少ないので炒めたり揚げても、焼いてもおいしいぞ。栄養満点の葉を食べるのも忘れてはならない。葉にはビタミンAやC、カリウム、カルシウムなどのミネラルが豊富なんじゃない。これを食べないわけにはいかなんじゃない。



▲葉もメニューの主役としておいしく食べられる

地元の者でも知らんほど生産量が落ち込んでいた佐波賀だいこんじゃが、今ではブランド産品として都会でも売っておる。これからの時期、地元のスーパーにも佐波賀だいこんが並ぶので、見つけたらぜひ食べてみてくれ。一味違っておいしいぞ。佐波賀だいこんのレシピは市のホームページに載っておるから参考にの。

わしも佐波賀だいこんをあつあつのおでんで食べたいの。





冬の運動不足解消にひと工夫を！

健康づくり課 ☎65・0065

冬は寒さや積雪などで家にいることが多くなり、身体を動かす機会が少なくなります。

しかし、冬は体温を保つために基礎代謝量（何も運動をしなくても消費される生命活動の維持に必要なエネルギー）が多くなります。この機会に健康な身体づくりを目指して適度な運動を続けましょう。

普段の生活を運動に

◇掃除を利用し活動量アップ：掃除機を15分〜20分かけるとウォーキング10分程度に相当する50〜60キロカロリーを消費できると言われていています。掃除中に使う筋肉を意識し、動作を大きくすることで体の活動量が増えます。



◇公共交通機関を利用：通勤や買い物に公共交通機関を利用して、バス停や買い物先まで歩くことで体の活動量が増えます。

◇階段で移動：階段の上り下りは平地の約3倍のエネルギーを消費します。

◇アーケードを歩いて買い物：アーケード付きの商店街は全天候型の

ウォーキングコース。日々の買い物や運動に（八島商店街は全長約400m、マナイ商店街は全長約450m）。

オフィスで運動

デスクワークが多い人は運動不足になりがちです。仕事終わりにトレーニングやジョギングは疲れてできないという人は、仕事の合間や休憩時間にオフィスで気軽にできる運動をしましょう。

◇デスクでできる足の運動：第二の心臓といわれるふくらはぎの運動は、全身の血行促進にもなりむくみの解消につながります。椅子に座り両膝を揃えて足を浮かせ、つま先をゆっくり上下に動かす動作を15回程度繰り返す運動が効果的です。

◇お腹を動かす意識を：デスクで座っている時間が長くと衰えてくる腹筋は意識的に鍛えましょう。まっすぐな姿勢で椅子に座り、ゆっくりと深呼吸をすることで腹筋や胸筋を使うことができます。

◇バランスボールに座って運動不足解消：バランスボールに座って姿勢を保つだけで、背中やお腹周りが鍛えられます。

直径60センチのバランスボールが通常の椅子とほぼ同じ高さ。バランスボールに座って仕事をしたり休憩室などに設置する職場もあります。



全天候型の施設を利用

市内の体育施設を利用すれば天候を気にせず運動できます。

◇文化公園体育館：アリーナ2階の観客席には1周200mのコースがあり、多くの人がウォーキングやランニングに利用しています。ぜひご利用ください。無料。
※スポーツ大会の開催などで利用できない場合があります

◇東体育館、文化公園体育館のトレーニングルーム：トレーニングルームにはランニングマシンを設置しています（いずれも午前150円、午後200円）。
こまめな運動の積み重ねで運動不足を解消し、体の活動量を上げましょう。

寒い時の運動の注意点

暖かい室内から室外へ出た時など急激な気温の変化で血圧が急変し心筋梗塞の原因となることがあります。室内で運動したり、室外へ出る時は十分な防寒対策をし、暖かい昼の時間帯に運動しましょう。また、寒い時は筋肉が収縮して硬くなりやすく、柔軟性が低下します。運動前にはストレッチや体操などの準備運動をしっかりと行うことが大切です。



カレンダー

教室と相談

健康づくり課 ☎65・0065

	対象	日時	内容	定員	料金	申し込み
健やか育児相談	乳幼児の保護者	2月19日(月) 9時30分～11時	◇育児の悩み相談 ◇歯・食事の相談 など	なし	無料	不要
歯っぴースマイル教室 (2歳児むし歯予防教室)	2歳6か月児	H27.2.16～8.13生まれ	◇歯の話 ◇歯科健診 ◇フッ素塗布	先着各 20人	300円	前日までに電話で
	2歳児	H27.8.15～28.2.6生まれ				2月8日(木) 9時～10時45分
	2歳6か月児	H27.3.7～9.5生まれ				3月1日(木) 9時～10時45分
2歳児	H27.9.9～28.3.4生まれ	2月16日(金) 14時～15時30分	◇歯の話 ◇歯科健診 ◇フッ素塗布	先着各 20人	300円	28日(水)までに電話で
離乳食教室	5～6か月児の保護者	2月16日(金) 14時～15時30分	離乳食の話と試食	先着 15人	無料	前日までに電話で
助産師相談	妊産婦、新生児・乳児	2月5日(月) 9時～11時	妊娠中の相談、 産後や子育ての相談	なし	無料	不要
心の健康相談室	市内在住の人	2月26日(月) 11時～15時45分	子育ての悩みや人間関係、 仕事のストレス など	先着 3人	無料	2日(金)～23日(金) に電話で



2月のお知らせ

催し



サロン「ぽーれぽーれ」

☎63・30008、FAX 62・9546

◆ごだま会の朗読

時 2月7日(水)12時30分～13時

◆絵画展

時 2月8日(木)～3月7日(水)10時～16時

◆オオウラ・アロハクインズのウクレレコンサート

時 2月21日(水)12時30分～13時

コミュニティコンサート春をつげる歌

時 2月12日(祝)13時30分～16時

場 総合文化会館

内 大正琴やピアノ、ハーモニカ演奏など

問 同館(☎64・0880)

ポリテクカレッジ京都特別講演会

時 2月27日(火)15時～17時

場 ポリテクカレッジ京都

内 大阪大教授の藤井英俊さんによる講演

「摩擦攪拌接合の発展と現状」

申 2月13日(火)までに電話で同校(☎75・4341)へ。

まいづる土木・建築フォーラム

時 2月23日(金)14時～16時

場 赤れんが4号棟

内 舞鶴高専建設システム工学科5年生の卒業研究を発表。地域に密着した研究など

問 舞鶴高専総務課(☎62・5600)

シルバー人材センター

(☎64・3233)

◆木版画展「ひな祭り」

時 2月19日(月)～23日(金)10時～14時

◆吉田真帆さんによる大人のための絵本の読み聞かせ

時 2月26日(月)13時30分～14時30分

他 終了後にティータイムあり

西図書館(☎75・5406)

◆赤ちゃんおはなし会

時 2月21日(水)11時～11時20分

内 わらべうたあそびや絵本の読み聞かせ

対 0～2歳児

◆えほんのじかん

時 3月3日(土)11時～11時20分

内 絵本の読み聞かせなど 対 3歳以上

◆工作教室「プラネタリウム作り」

時 3月10日(土)14時～15時30分

内 黒画用紙とセロハンでプラネタリウムを作る 対 小学生

定 先着20人

申 電話で同館へ。

東図書館(☎62・0190)

◆読書会

時 3月5日(月)13時30分～15時

内 三浦しをん著『神去なまなあ日常』

◆おたのしみ会

時 3月7日(水)11時～11時30分

内 人形劇やエプロンシアターなど

対 2～5歳児

◆赤ちゃんえほんのひろば

時 3月13日(火)11時～11時20分

内 わらべうたや絵本の読み聞かせなど

対 0～2歳児

福祉・介護職への仕事相談会

時 2月15日(水)13時～16時

場 ハローワーク舞鶴

内 福祉の資格取得や職場見学、福祉業界への就職などの相談

申 電話で北京都ジョブパーク(☎0773・22・3878)へ。

ポリテクジョンN舞鶴2018

時 2月16日(金)・17日(土)9時30分～17時(17日は16時まで)

場 ポリテクカレッジ京都

内 ◆研究発表・作品展示(両日) ◆OB講演(16日) ◆ものづくりコンテスト(16日) ◆FMまいづるゼネラルマネージャーの時岡浩二さんによる特別講演「ラジオパワー」(17日)

問 実行委員会(同校内、☎75・4340)

春のまいづる就職フェア

時 2月24日(土)13時～16時

場 商工観光センター

内 市内の事業所約50社が参加

対 ◆一般求職者 ◆大学・短大・専門学校、高校等卒業予定者 ◆平成31年3月新規学校卒業予定者(情報収集のみ可) ◆既卒未就職者、U・I・Jターン就職希望者

他 予約不要。履歴書不要

問 企業立地・雇用促進課(☎66・1021)

蔵の小さな展覧会 雑貨展・春よ来い

時 3月30日(金)まで9時～17時

場 大庄屋上野家

内 田端みつ子さんによるひな人形や動物をモチーフにした手作り雑貨を展示

問 加佐地域農業農村活性化センター(☎60・8200)

お見積りは無料です

お仕事の依頼は

公益社団法人
舞鶴市シルバー人材センター

☎64-3233 舞鶴市字溝尻150番地の11

お気軽に
お電話ください

会員募集中!

どなたでも入会できます

舞鶴市にお住まいの
60歳以上の方で健康で
働く意欲のある方

【有料広告】

◆略語の見方 時=日時 場=場所・会場 内=内容 講=講師 対=対象 定=定員、募集人数 料=料金
他=その他 申=申し込み方法 問=問い合わせ先

【ご注意】次の場合は記載していません。対 だれでも 定 特になし 料 無料 他 特になし 申 不要

催し

教室・講座

募集

子育て

健康・保健

その他

公民館定期講座 30年度の受講生を募集 新しいテーマにチャレンジしませんか

各公民館が1年を通して開催する定期講座の平成30年度受講生を募集。いずれも対象は初心者で、市内在住か在勤の18歳以上。開催日時、定員、参加費などは各講座で異なりますので、各公民館にお問い合わせください。申し込みは3月10日(土)までに各公民館へ。

◆東公民館 (☎62・1237)

リトモス+1 (プラスワン)、初心者キーボード、着物着付け、韓国語、想作手房 (手編み・手芸)、書道、ゆるやかボディメイク、初心者大正琴、茶道 (裏千家)、はじめてのパッチワーク、もう一度始める大人の英語、華道 (池坊)、フラワーアレンジメント

◆南公民館 (☎62・0288)

音楽で脳トレ! シニアのためのキーボードレッスン、絵手紙、華道 (池坊)、ボディ・コンディショニング・エクササイズ、クラシックギター、料理、茶道 (裏千家)、美しい姿勢のためのトレーニング、笑顔で脳活・大正琴、詩吟 (神心流)、太極拳、英語に親しむ英会話カルタ教室

◆西公民館 (☎75・6501)

手芸・手編み、書道、謡曲 (観世流)、パッチワークキルト、華道 (嵯峨御流)、絵手紙、韓国語、俳句、オカリナ、前結び着付け、版画、茶道 (裏千家)、ひめトレエクササイズ、いきいき楽しくうたう会、墨絵、3B体操、

◆加佐公民館 (☎83・0036)

囲碁、らくらくヨガ、箏曲 (琴) 生田流、短歌、いきいき楽しくうたう会、トールペイント、茶道 (藪内流)、朗読入門、華道 (池坊)、基礎からの家庭料理、健康体操「ストレッチ」、着物着付け、らくらく初心者大正琴、歴史の道を歩く、自然観察と野外ハイク

◆大浦会館 (☎68・2010)

男の料理、読み聞かせ、カラオケ、リフレッシュ体操、新舞踊、華道 (池坊)、男性の茶道 (裏千家)、タイ式ヨガ (ルーシーダットン)、初めてのフラダンス、ピアノ、男性のピアノ、トールペインティング、いっしょに歌おう、ムエタイエクササイズ、書道、やさしい大正琴 (木村流)、ウクレレ、絵手紙

◆城南会館 (☎78・1800)

朗読入門、ギター、ウクレレ、かんたんストレッチ&ヨガ、尺八、男性料理、茶道 (表千家)、ピース教室、楽しい焙りたてコーヒー教室、ステップアップのための囲碁

◆中央公民館 (☎62・0400)

消しゴムはんこ、フラワーアレンジメント、こころと体を軽くするヨガ、実用習字、切り絵、らくらく大正琴、生け花 (池坊)、初歩からのスイーツづくり、茶道 (裏千家)、スクラップブック、写真

◎公式ムービーチャンネル (ユーチューブ)



◆観光・イベント・スポーツなどに関する舞鶴の魅力を紹介する動画など

◎ Facebook (フェイスブック)



◆市公式 Facebook イベントなどの旬な情報をお届け

市民と市議会との意見交換会

時・場 ◆2月3日(土)14時から:西総台公民館

◆4日(日)14時から:商工観光センター

内 市議会の取り組みの紹介や議会基本条例に定める内容の説明、意見交換など

問 議会事務局 (☎66・1060)

舞鶴支援学校 製品販売会

時 2月22日(木)10時20分~15時30分

場 西市民プラザ

内 舞鶴支援学校中・高等部の生徒が製作した陶芸・工芸・ガラス工芸・木工・農園芸製品の販売

他 オープニングで和太鼓の演奏を披露

問 舞鶴支援学校 (☎78・3133)

市立幼稚園、小・中学校教育美術展

時 2月3日(土)・4日(日)9時30分~16時30分

場 総合文化会館

内 市立幼稚園、小・中学校の園児・児童・生徒の絵画や立体作品、姉妹・友好都市の児童・生徒の作品を展示。

問 学校教育課 (☎66・1072)

認知症介護家族のつどい

時 2月16日(金)13時30分~15時

場 シルバー人材センター

内 参加者同士の交流など

対 認知症の人を介護している家族

問 高齢者支援課 (☎66・1018)

赤れんがバザール

時 2月11日(日)10時~15時

場 赤れんが4号棟

内 手づくり雑貨・スイーツの販売や体験コーナーなど

問 赤れんがパーク (☎66・1096)

「砲臺戦い〜三六誓」市民応援イベント 赤れんがマーケットスィン舞鶴2018

時 2月18日(日)10時~16時

場 赤れんが4・5号棟内艦隊これくしょんオンリー同人誌の即売会やコスプレに合わせて屋外飲食ブースを設置

問 舞鶴鎮守府実行委員会の田口さん (☎090・8579・8063)

フルートカルテットアルビレオ定期演奏会

時 2月12日(祝)14時から

場 商工観光センター

内 曲目「フィガロの結婚」「プリンク・プランク・プランク」「ティズニー・イン・ドリーム」ほか

問 スタジオMの掛村さん (☎090・8203・9774)

国際ソロプチミスト舞鶴 チャリティーバザー

時 3月4日(日)10時~14時

場 舞鶴グラントホテル

問 同ホテル (☎76・7777)

教室・講座



舞鶴勤労者福祉センター協議会

(☎64・3200)

◆確定申告相談会

時 2月9日(金)13時～15時 内 税理士の尾崎啓さんらによる確定申告の記入方法など申告全般についてアドバイス

◆セカンドライフ準備セミナー

時 2月24日(土)13時30分～16時 内 退職後の年金・保険・税金などの基本的な知識を学ぶ 講 社会保険労務士の保理江正剛さん
定 先着15人
〔共通〕

場 勤労者福祉センター (旧市民病院南棟)

クルーズセミナー in 京都舞鶴2018

時 2月28日(水)13時45分～15時45分

場 商工観光センター

内 ◆大阪府立大特認教授の池田良穂さんによる講演 ◆クルーズ有識者らによるパネルディスカッション 定 100人

申 氏名、住所、電話番号、参加希望人数を郵送 (〒625・8555 (住所不要

みなと振興・国際交流課「クルーズセミナー」係) かファクス(62・9891)で。市ホームページの特設フォームでも。2月21日(水)15時必着 問 みなと振興・国際交流課 (☎66・1037)

春の寄せ植え教室

時 3月6日(火)13時～15時 場 商工観光センター
定 先着25人 料 3,000円 申 2月28日(水)までに電話で同センター (☎64・6800)へ。

舞鶴スポーツネットワーク

(東体育館内、☎66・1061)

◆バドミントンスクール

時 毎月第1・2・4木曜日、10時～11時
30分 場 文化公園園体育館 講 秋本夏紀さん
対 18歳以上 料 月4,500円 (月3回)

◆ミスノ流忍者学校

時 2月25日(日)10時～12時 場 東体育館
内 忍者になり「走る・跳ぶ・投げる」の動きを習得 対 小学1～3年生 定 先着30人

◆初めてのOTONAヒップホップ

時 毎月第2・4金曜日、13時～13時45分
場 東体育館 講 W.K.さん 料 1回700円

おうちDEパン作り

時 3月10日(土)9時30分～11時30分

場 大浦会館 内 シニアパンマスターの世良美恵子さんに簡単なパン作りを学ぶ
定 先着10人

料 500円 (材料代)

申 2月28日(水)までに電話で同館 (☎68・2010)へ。

外国語教室

◆韓国語教室

時 ◆毎週月曜日、10時30分～12時

◆毎週月曜日、13時30分～15時

◆中国語教室

時 ◆毎週火曜日、18時30分～20時

◆毎週火曜日、18時～19時30分

◆毎週木曜日、10時30分～12時

◆英会話教室

時 毎週木曜日、10時30分～12時

〔共通〕 場 西総会館 定 先着各5人 (英会話は先着10人) 料 月3,300円 申 電話で舞鶴国際文化交流協会 (☎75・8801)へ。

段ボール織り機で作るコースター

時 2月10日(土)18日の土・日曜日、13時～15時
場 大庄屋上野家 内 段ボールを使って毛糸のコースターを作る
定 先着各5人 料 300円

申 前日までに電話かファクスで加佐地域農業農村活性化センター (☎60・8200、FAX 60・8201)へ。

人権啓発セミナー

時 2月17日(土)13時30分～15時 場 西総会館

内 大阪市立大名誉教授の野口道彦さんによる講演「なぜ人は身元調査をしたがるのか」他 要約筆記・補聴器用磁気誘導ループあり。託児・手話通訳あり(要予約)
問 人権啓発推進室 (☎66・1022、FAX 62・9891)へ。

消防本部

◆救急講習 (PUSHコース)

時 2月21日(水)18時～19時 場 西消防署

◆応急手当普通救命講習 I

時 2月22日(木)13時30分～16時30分

場 東消防署・防災センター

〔共通〕 定 先着30人 申 電話で東消防署 (☎65・0119) か西消防署 (☎77・0119)へ。

心の健康講座

時 3月11日(日)14時～15時30分

場 中総会館 内 (株)ナースハート代表取締役の井上泰世さんによる講演「イラッ!ムカツ!とした時の対処法」怒りを上手にコントロールするために
対 市内在住か在勤の人 定 200人 申 3月9日(金)までに電話かファクスで健康づくり課 (☎65・0065、FAX 62・0551)へ。

空家を買ったり・貸したり・管理したり
いばば! など活用法を考えます。

空家に関する
ご相談なら!!

空家専用ダイヤル
☎0773-62-0002

不動産・売買・仲介・賃貸・管理
アイシクス不動産(有)

京都府知事(3)第12194号(公社)京都府宅地建物取引業協会会員
京都府舞鶴市字浜767番地3 TEL0773-62-0505

〔有料広告〕

◆遺言・相続手続 ◆在留資格・帰化申請
◆成年(任意)後見人手続
◆離婚協議書 ◆会社設立
◆許認可申請(建設業等)

張本貴子行政書士事務所
行政書士:張本 貴子 (京都府行政書士会所属)
TEL.0773-76-0308

〒624-0937 京都府舞鶴市字西106 (法務局前)
http://www.office-harimoto.biz

行政書士 張本貴子 🔍 検索

〔有料広告〕

- 施設の休館日
- 田辺城資料館…毎週月曜日(祝日の場合はその翌々日)と祝日の翌日
 - 総合文化会館、陶芸館…毎週月曜日(祝日の場合はその翌日)
 - 東・文化公園体育館…第3水曜日
 - ふるさと発見館(郷土資料館)…第3水曜日

**全国藩校サミットプレイベント
田辺藩々校「明倫館歴史教室」**

時 2月25日(日)14時～16時

場 西総合会館

内 演題「舞鶴の先人が日本の理科教育を拓く・片山淳吉と「物理階梯」」
講 西舞鶴高副校長の土手敏道さん

問 全国藩校サミット舞鶴大会実行委員会の門中さん(☎090・8989・1711)

募集



市役所ロビーコンサート出演者

時 5月・7月・9月・11月・1月・3月の平日、12時10分～12時50分

場 市役所市民ホール

対 ◆音楽活動をしている◆18歳以上

◆アンプを使用しない演奏や歌唱など

※その他要件あり

申 所定の用紙(文化振興課に備え付け。市ホームページからダウンロード可)にデモ音源(CDに当日の演奏曲)を添えて2月28日(水)までに同課へ。

※3月下旬に選考結果を通知

問 実行委員会事務局(同課内、☎66・1019)

陸・海・空自衛官

◆自衛官候補生(来春採用)

時 ◆男子・女子:受け付け時に通知

対 平成30年4月1日現在で18～26歳(平成3年4月2日～平成12年4月1日生まれの人)

他 各種募集案内・職種説明などの個別

相談も受け付け中

申 要問い合わせ

問 自衛隊京都地方協力本部舞鶴地域事務所(☎63・3272)

まいづる児童合唱団の新团员

まいづる児童合唱団(团长:市教育長事務局・市文化振興課)の团员を募集。

対 現在小学3～5年生

他 練習の見学希望などは文化振興課まで連絡を

申 所定の用紙(文化振興課に備え付け。市ホームページからダウンロード可)に必要事項を記入し、まいづる児童合唱団事務局(同課内、☎66・1019)へ。

再生品の展示・申し込み

時 2月28日(水)までの平日(8時30分～16時30分)と18日(日)(13時～16時30分)

場 リサイクルプラザ

内 家具など約150点を展示

申 同プラザに備え付けの用紙で(1世帯1点。多数の場合は抽選)

問 同プラザ(☎64・7222)

舞鶴のさかな提供店の登録店舗

(二社)舞鶴市水産協会が舞鶴地方卸売市場で取り扱われた生鮮魚介類やその料理を提供する店舗に登録証やのぼりを設置したり、ガイドマップでPRする「舞鶴のさかな提供店」の新規登録店舗を募集。登録期間は1年。

対 市内に店舗のある飲食店や鮮魚店

料 3,000円(更新料あり)

他 登録には要件あり(登録時に審査)のぼりなどは実費

申 所定の用紙(水産課に備え付け)に必要事項を記入し、2月16日(金)までに同協会(同課内、☎66・1020)へ。郵送可。

子育て



子育てひろば昭光保育園

「よちよち広場」(☎63・4821)

◆よちよちパーク

時 2月23日(金)10時～11時45分

場 総合文化会館

内 子ども服・育児用品・おもちゃなどのフリーマーケット

《よちよちパーク出店抽選会》

時 2月15日(水)10時30分から

場 よちよち広場

内 2月23日(金)の出店者を抽選で決定

ひとり親家庭を励ます知事と新入学児童等のつどい

時 3月4日(日)10時30分～14時30分

場 京都テルサ(京都市)

内 山田知事と一緒にレクリエーション、まゆまるも登場予定

申 はがきに「新入学児童のつどい参加希望」と明記し、参加者全員の住所、氏名(フリガナ)、電話番号、生年月日、性別、最寄り駅を記入し、母子家庭は府母子寡婦福祉連合会、父子家庭は府民生児童委員協議会(いずれも、〒604・0874 京都市中京区清水町375)へ。多数の場合抽選。2月20日(火)必着。

他 昼食付き

問 中丹東保健所(☎75・0856)

MY PLACE MY PLEASURE
まいづれ 舞鶴

まいづれ舞鶴 検索

舞鶴市のグルメ
イベント情報など
街の情報が満載♪

キクヅルフォトスタジオ
| 七五三 | 成人式 | フォトウエディング | etc. |

KIKUZURU Photo Studio
京都府舞鶴市魚屋 お問い合わせは本店へ
0773-75-1991

施設の休館日

- 中央公民館…第4月曜日
- 南・加佐公民館、大浦・城南会館…毎週月曜日
- 東公民館…毎週月曜日(祝日の場合はその翌日)
- 西公民館…第3水曜日
- 東図書館…毎週木曜日と祝日(火・木曜日の場合のみ)、毎月の最終火曜日
- 西図書館…毎週月曜日と祝日(月・水・金曜日の場合のみ)、毎月の最終水曜日

〔有料広告〕

〔有料広告〕

子育て支援基幹センター

(☎62・0103)

《あかちゃんひろば》時 2月15日(木)10時30分〜11時30分内 ふれあいあそびや絵本の読みかたり、母親同士の交流など

《0〜1歳の子どものと35歳以上の母親

《さくらんぼひろば》時 2月20日(火)10時30分〜12時内 多胎児親子の交流と情報交換会

《おやこひろば》時 2月27日(火)10時30分〜11時30分内 あそびの紹介や絵本の読みかたり、保護者同士の交流など

《ひよこひろば》時 3月2日(金)・8日(木)・15日(木)10時〜11時30分内 ふれあい遊びや心と体リラックス体操 交流など

《対4か月〜1歳未満児とその母親(第1子優先)》定 先着15組

《共通》場中総台会館

子育て講演会

時 2月18日(日)13時30分〜15時 場中総台会館

内 motto ひょうご事務局長の栗木剛さんによる講演「楽しい子育て応援します〜子どもの自立に向けて〜」

問 子ども育成支援協会事務局(子ども総合相談センター内、☎66・2120)

健康・保健



歯周疾患検診は2月末まで

平成29年度の歯周疾患検診は2月末で終了です。まだ受診していない人は、医療機関へ早めに予約を取ってください。

受診表のない人は健康づくり課へ連絡を。時 2月28日(水)まで

場 市内の協力歯科医療機関

内 歯周病検査、ブラッシング指導、歯・軟組織・顎関節などの診査

対 平成30年3月末で40歳、50歳、60歳70歳の節目年齢の料 500円

申 協力歯科医療機関へ直接予約

問 健康づくり課(☎65・0065)

乳がん検診は2月末まで

平成29年度の乳がん検診は2月末で終了です。まだ受診していない人は、医療機関へ早めに予約を取ってください。問診票のない人は健康づくり課へ連絡を。時 2月28日(水)まで

場 実施医療機関

内 問診、マンモグラフィ検査

対 40歳以上の女性

他 2年に1回の隔年受診。平成28年に受診した人は平成30年度に受診を

料 1,500円

申 実施医療機関へ直接予約

問 健康づくり課(☎65・0065)

その他



高校生給付型奨学金

内 府内(京都市を除く)に居住する対象世帯の高校生に支給

対 生活保護世帯や市民税非課税世帯で母子・父子・障害者(父母またはその一方が3級以上)世帯ほかの高校生。支給要件あり

申 1次申請は2月28日(水)まで。

問 中丹東保健所(☎75・0856)

図書館の臨時休館

蔵書点検作業のため、次のとおり図書館を臨時休館します。本の返却は、「本のポスト」をご利用ください。

◆東図書館：2月19日(月)〜23日(金)

◆西図書館：2月26日(月)〜3月2日(金) 《図書館課》

舞鶴市内の犯罪・交通事故情勢

犯罪情勢(暫定値)

平成29年中の刑法犯認知件数は411件(前年比17%減少)。種別で見ると自動車盗が一番多く、78件。振り込め詐欺などの特殊詐欺事件が1件発生。自転車を盗むためにツーロックを心掛け、電話でお金の話が出たらひとりで判断せずに公的機関などへ相談しましょう。

交通事故情勢(暫定値)

平成29年中の交通事故発生件数は136件(前年比4%減少)。国道・府道などの幹線道路で事故が多発し死者数は6人(うち4人が高齢者。一人ひとりが交通ルールの遵守と正しい交通マナーの実践を心掛け、悲惨な交通事故を防止しましょう。 《市民課》

戦没者遺族相談員にご相談を

国から委嘱を受けた相談員が戦没者遺族の恩給や給付金・弔慰金の受給、生活上の困りごとの相談に応じます。お気軽にご相談ください。

◆東・中・大浦地区：坪倉さん(☎62・6471) ◆西・加佐地区：南さん(☎75・0402)

問 福祉企画課(☎66・1011)

着物お手入れ相談会 職人来店! お見積もりご相談無料!

“着物の汚れ・シミでお困りの方へ”

2/17日(土) 18日(日) 19日(月)

高級丸洗い 手洗い・手仕上げです

丸洗い... 1点 **3,000**円 (振袖・黒留袖・訪問着・袖など)

振袖お手入れ3点セット... **8,000**円 (振袖・長襦袢・袋帯)

京都府舞鶴市公文542-1 TEL 0773-78-3405

きものほぞみ

【有料広告】

平成30年 期間 2月18日(日)〜3月4日(日)

第14回 《高浜線お試し乗車券》

若狹たかはま ひなまつり

京都交通バスに乗って 高浜町「ひなまつり」に行こう!

①高浜線に限り。 (1日5便/10往復)

②高浜(駅)の降車時に、このページを運転手に見せてください。(下欄に印を付けます)

③ひなまつりのチラシをGET(高浜線のバス車内にあります)

④スタンプラリーで4ヶ所の印を集めたら、「高浜まちづくりネットワーク」から粗品を進呈(下欄に印を付けます)

⑤お帰りの降車時に、このページを運転手に見せて下さい。

「若狹たかはまひなまつり」をお楽しみください。

主催 若狹たかはまひなまつり実行委員会

バス利用印

お問い合わせは右記 0773-75-5000

京都交通株式会社

【有料広告】

◎市の広報番組



Wind of Maizuru 毎週木曜日、12:40〜12:50。舞鶴のイベント情報などを紹介。



お役立ち情報やイベント情報などを広報番組「パブリックラインまいづる」などでお知らせしています。



《カレンダーの問い合わせ先》

◆看護職就業相談会…府北部看護職支援センター (☎ 0772・46・9002)

◆司法書士・弁護士市民法律相談・巡回市民行政相談・公証人・行政書士相談・土地家屋調査士相談…市民課 (☎ 66・1006)

◆身体障害者相談会・巡回更生相談…障害福祉・国民年金課 (☎ 66・1033、FAX 62・7957)

◆ひきこもり支援巡回相談…生活支援相談センター (☎ 66・5001)

◆弁護士府民法律相談…中丹広域振興局 (☎ 62・2500)

◆入札監視委員会…契約課 (☎ 66・1065)

◆高齢者・障害者権利擁護相談…高齢者支援課 (☎ 66・1012)

◆定例教育委員会…教育総務課 (☎ 66・1070)

◆聞こえの相談…聴言センター (☎ 64・3911、FAX 64・3912)

◆療育相談…生活支援センターみずなぎ (☎ 64・3766)

◆人権相談・特設人権相談…法務局舞鶴支局 (☎ 76・0858)

◆女性面接相談…人権啓発推進室 (☎ 66・1022)

日	月	火	水	木	金	土
【申し込み日に注意】 ●弁護士法律相談の申し込み日は決まっています。						
●救急・急病診療 4 8:30から ●小児科一次診療 9:00～18:00 舞鶴医療センター ☎ 62・2680 舞鶴市休日急病診療所の一次救急診療 ☎ 63・4970	●看護職就業相談 5 13:30～15:00 ジョブ・サボ 身体障害者相談会 13:00～14:30 身障センター 人権なんでもお気軽相談 (電話も可) 9:00～12:00 13:30～16:00 法務局舞鶴支局	行政書士相談 6 10:00～13:00 市役所本館 身体障害者巡回更生相談 13:00～15:00 身障センター ※申し込みが必要 入札監視委員会 13:30から 市役所本館	●就職個別相談 7 10:00～16:00 ジョブ・サボ	司法書士法律相談 1 13:30～16:30 市役所本館 ※申し込み優先 定員12人 ●若者サポートステーション出張相談 10:00～16:00 ジョブ・サボ 女性電話相談 10:00～16:00 ☎ 65・0056	●自立就労個別相談 2 10:00～16:00 ジョブ・サボ ひきこもり支援巡回相談 10:00～15:00 市役所本館 ※申し込みが必要	●救急・急病診療 3 開業医の診療終了後 舞鶴医療センター ☎ 62・2680 
●救急・急病診療 11 8:30から ●小児科一次診療 9:00～18:00 舞鶴共済病院 ☎ 62・2510 舞鶴市休日急病診療所の一次救急診療 ☎ 63・4970	●救急・急病診療 12 8:30から ●小児科一次診療 9:00～18:00 舞鶴医療センター ☎ 62・2680 ◆ごみの収集 12日の祝日は可燃ごみの収集を休みます。	巡回市民・行政相談 13 13:30～15:30 中総合会館 療育相談 13:30～15:30 支援センターみずなぎ 人権なんでもお気軽相談 (電話も可) 9:00～12:00 13:30～16:00 法務局舞鶴支局	●就職個別相談 14 10:00～16:00 福来コミュニティセンター 女性面接相談 11:00～14:10 フレアス舞鶴 ※申し込みが必要	●若者サポートステーション出張相談 8 10:00～15:00 ジョブ・サボ ●京都 JP カレッジ 13:00～14:50 15:00～16:50 ジョブ・サボ 女性電話相談 10:00～16:00 ☎ 65・0056	●自立就労個別相談 9 10:00～16:00 ジョブ・サボ ●各種就業相談 ジョブ・サボ まいづる (☎ 63・0810) 【舞鶴企業・就職応援ネットも公開中】 	●救急・急病診療 10 開業医の診療終了後 舞鶴共済病院 ☎ 62・2510
●救急・急病診療 18 8:30から ●小児科一次診療 9:00～18:00 舞鶴赤十字病院 ☎ 75・4175 舞鶴市休日急病診療所の一次救急診療 ☎ 63・4970	●弁護士府民法律相談 19 13:30から 中丹広域振興局 ※2/16、9:00から申し込み。先着10人。 ●福祉のお仕事出張相談 13:00～16:00 ジョブ・サボ 人権なんでもお気軽相談 (電話も可) 9:00～12:00 13:30～16:00 法務局舞鶴支局	公証人相談 20 13:30～15:30 市役所本館 土地家屋調査士相談 13:30～15:30 市役所本館	●就職個別相談 21 10:00～16:00 ジョブ・サボ 高齢者・障害者権利擁護相談 (財産管理・遺産相続・遺言など) 13:00から 市役所別館 看護職就業相談会 13:30～15:00 ハローワーク舞鶴	●若者サポートステーション出張相談 15 10:00～16:00 ジョブ・サボ 身体障害者相談会 13:00～14:30 身障センター 女性電話相談 10:00～16:00 ☎ 65・0056 特設人権相談所 9:00～12:00 南公民館	●自立就労個別相談 16 10:00～16:00 ジョブ・サボ ひきこもり支援巡回相談 10:00～15:00 西総合会館 ※申し込みが必要 ●弁護士市民法律相談 13:00から 西駅交流センター ※2/14、8:30～12:00に申し込み。定員11人(抽選)。	●救急・急病診療 17 開業医の診療終了後 舞鶴赤十字病院 ☎ 75・4175
●救急・急病診療 25 8:30から ●小児科一次診療 9:00～18:00 舞鶴医療センター ☎ 62・2680 舞鶴市休日急病診療所の一次救急診療 ☎ 63・4970	●マザーズジョブカフェ巡回相談 26 10:00～16:00 ジョブ・サボ 療育相談 13:30～15:30 支援センターみずなぎ 人権なんでもお気軽相談 (電話も可) 9:00～12:00 13:30～16:00 法務局舞鶴支局	27	28 納付のお知らせ (納期: 2月28日(水)) …税務課 (☎ 66・1025) ◆介護保険料 (9期) ◆国民健康保険料 (9期) ◆後期高齢者医療保険料 (8期)	間こえの相談 13:00～16:00 聴言センター 女性電話相談 10:00～16:00 ☎ 65・0056 	定例教育委員会 23 13:00から 市役所別館 ●自立就労個別相談 10:00～16:00 ジョブ・サボ	●救急・急病診療 24 開業医の診療終了後 舞鶴医療センター ☎ 62・2680
●土曜日午後診療所 (小児科、内科系) ◆小児科…西村医院 (浜、☎ 63・5456) 14時～16時、17時～18時30分 ◆内科系…浮島岸本診療所 (溝尻、☎ 63・1235) 13時～15時 肥後内科医院 (浜、☎ 62・0359) 17時～18時30分 鳥井医院 (倉谷、☎ 75・3111) 16時30分～18時30分 ※臨時休診の場合あり。事前にお問い合わせを。						

※●印は救急診療関連情報 ●印は就職関連情報 ●印は弁護士法律相談情報

日	受付時間	会場
8日(木)	9:30～12:30	バザールタウン舞鶴
	13:30～16:00	
14日(水)	9:30～11:30	舞鶴赤十字病院
	12:30～15:30	
23日(金)	9:30～11:30	舞鶴市役所
	13:30～16:00	
28日(水)	9:30～11:00	舞鶴共済病院
	12:00～16:00	

※400㍓のみ。骨髄バンクドナー登録会も同時開催

当番会社	17時以降は、
足立管工業(株) ☎ 75・4140	市役所 (☎ 62・2300) か 西支所 (☎ 75・2250) へ。

- 休日・土曜日の救急・急病診療 (内科・外科) の受診は、できる限り昼間の時間帯にお願いします。また、軽症などの緊急を要しない症状の場合は、できる限り平日の診療時間内に「かかりつけ医」での受診をお願いします。
- 舞鶴市休日急病診療所の一次救急診療 (内科) の受診は、9時～12時 (受け付けは11時30分まで) と13時～17時 (受け付けは16時30分まで)。舞鶴医療センター敷地内。
- 休日の小児科一次診療の受け付けは、17時30分まで。

まいづる
元気人

魚を知れば 食べたくなる

お魚かたりべ 嶋田 善文 さん

日本人の「魚離れ」が問題視され始めて久しい。それは港町の舞鶴も例外ではない。そんな中、魚に親しんでもらおうと小学校や幼稚園・保育所などでお魚の出前授業に取り組み、平成26年に魚食文化の普及・伝承に努めている人を任命する水産庁の「お魚かたりべ」に京都府下で初めて選ばれた嶋田さんにお話を伺いました。

皆さんの協力あつての出前授業

魚について詳しくなつたのは水産物加工業の職に就いてからだ。それまでは「魚は好きでよく食べる」程度だったという。しかし、仕事で魚介類に触れるようになると「どんな加工や調理ができるのか」など調べていくうちに、魚についてどんな人にも詳しくなり、もっと多くの人に知ってほしいという思いが強まってきた。

子ども達と関わるきっかけとなつたのは十数年前。府の水産課から「地元の魚介類を学校給食で子ども達に食べてもらいたい」との相談を受けたことだった。実施に向け話し合いを重ねると、自分たち生産者に「子ども達に魚へ興味を持ってもらいたい」という思いがあるように、学校側も「魚について授業をしたいが良い方法はないだろうか」と互いに思っていることが分かってきた。

それから学校や幼稚園・保育所の協力を得て出前授業を実施するようになった。生産者だけでは子ども達に授業をすることはできません。時間割に出前授業を入れてもらうことなど、学校や先生の協力の上になつたついでに、子ども達とつみれを作る体験をした時に

は、加熱温度や時間など食品衛生面で尽力してもらつたおかげで授業を開催することができました。私はあくまで出前授業に取り組みメンバーの内の一人なんです」と振り返る。

魚が舞鶴の活気につながる

出前授業などの活動の大切さについて何うと「海に面した舞鶴にとつて、水産業は一つの大きな産業基盤。魚を知らない、興味がなければ子ども達が将来水産業に携わる可能性は高くないだろうし、日ごろ魚を食べる機会も少ないと思います。担い手不足が叫ばれる今、家業だから継ぐという人だけではなく、きちんと収入を得られる仕事であることが、担い手を増やすためには必要だと考えています」と水産業に携わる立場からの考えを伝えてくれた。授業を受けた子ども達から将来水産業や魚介類の研究の道に進む子どもが1人でも出てくれれば、そんな可能性の種をまく活動だと位置づけているそつだ。

将来、授業を受けた子ども達も買い物をしながら「赤い魚はね、海の底に住んでいるんだよ」と自分の子どもに教えてあげられる風景が見られる日はそう遠くはないだろう。

「体験」で魚に興味を持って

「海の底にいる魚はなぜ派手な赤い色をしているのか」と聞かれてきちんと説明できる人はそう多くないだろう。出前授業では小学生にこれを教える。自作した赤い魚と青い魚の模型に青いフィルムを重ねると、青い魚の姿はくっきり見えるが赤い魚は真っ黒に消えてしまった。こうすれば子ども達にも楽しんで覚えてもらえる。

自身が小学生の頃、オタマジャクシに手足が生えてカエルになるまでを、教室で飼育し、日々成長していく様子を観察しながら教えてもらった経験が「実際に体験する学び」の原点だ。教科書を開いてノートを取つて学んだ内容は忘れても体験した驚きや学んだことはいつまでも忘れない。

どうして海底に赤い光が届かないかを説明すると物理の難しい話になる。しかし、実際に赤い魚が見えなくなるところを見せれば子ども達にもわかってもらえる。こういった体験や驚きが子ども達の魚に対する興味のきっかけになつてくれたらと話す。



まいづる

花図鑑



vol. 137

アジア中部から北部に分布する多年草で、明治時代に渡来し、庭などに植えられている。地を這うように伸びる太い茎は枝分かれし、大きなものでは幅15cm、長さ20cmを超すうちわのような葉を数枚付ける。葉は肉厚で水分を含み乾燥には強いが多湿には弱い。早春、茎の先から太い花柄を出し、桃色の花を数個付ける。石垣の上などで水かけのよつこりに植えるのがよい。

名前の由来は、ヒマラヤ地方で育つユキノシタの仲間から。
【協力】瓜生勝朗
市文化財保護委員（植物分野）



ヒマラヤユキノシタ

(ユキノシタ科)

見ごろ 2~4月頃

