

広報 まいづる

MAIZURU CITY NEWS

2020

4

Vol.1010



特集

使お!つながろ! ファミサポ

ファミサポの一時預かりを終えてまかせて会員からお母さんのもとへ(フレアス舞鶴託児ルーム、3月5日撮影)

新型コロナウイルス感染症の影響により、掲載の行事などは予定が変更される場合があります。
最新情報は市ホームページからご確認ください(右コードからアクセス可)。



シリーズ
市政の今

便利な田舎暮らしができるまち

最新技術を活用した行政の効率化

第7次舞鶴市総合計画に基づき、まちづくりの方向性や市の取り組む施策・事業をお伝えする「市政の今」。今回は、持続可能な市役所運営のために市が取り組む舞鶴版Society5.0 for SDGsの取り組みをお伝えします。



◆人にしかできない仕事

ICT※1、AI※2、RPA※3などの言葉を、テレビや新聞などで一度は目にしたことがあるのではないだろうか。人がこれまで行ってきた業務などを自動で、正確に、効率的に処理することが可能なこれらの最新技術は、人口減少に伴う労働力不足や働き方改革が求められる中、民間企業などだけではなく自治体でも大きく注目されています。

市では、これらの技術を積極的に導入し、業務に活用することで「コンピューターに任せる仕事」を増やします。そして「人にしかできない仕事」に注力することで、生産性の向上と労働力を確保し、市民の皆さんに質の高い住民サービスを提供する「よ」を目指しています。

◆先端技術の試験導入・実証実験

市役所の業務は、住民の皆さんの事務処理の基礎となる住民基本台帳をはじめ、税や国民健康保険などの窓口業務や子育て支援、農林水産業振興、雇用対策

インフラ整備など多岐にわたります。人口減少、少子高齢化社会という背景のもと、厳しい地方財政により職員数は減少する一方で、業務は複雑化、多様化しています。その上で、地方自治体に求められる役割を果たしていくためには正確性・安全性はもちろん、さまざまな業務の効率化が必要となってきます。国も「自治体行政スマートプロジェクト」として、地方自治体における業務の流れ、システムの標準化、インターネットなどのネットワークを通じてサービスの利用・提供を行い情報の保護や重層化のためのクラウド化などを進める準備を行っています。本市では2年ほど前から独自に先端技術の導入や事務の見直しの試験導入、検証に取り組んでいます。

◆作業時間の大幅削減が可能に

平成31年4月には、全国の自治体向けにさまざまな業務パッケージシステムを提供する京都電子計算(株)と、市民や事業者の皆さんが提出するさまざまな申請書類の手書き文字をデジタルデー

※1 ICT…「Information and Communication Technology (情報通信技術)
 ※2 AI…Artificial Intelligence (人工知能)
 ※3 RPA…Robotic Process Automation (自動化技術)

実証実験はまだ始まったばかりで、役所全体の業務からすればほんの一部

◆いっしょでもいっしょでも、誰でも

しかし、「ここが重要なのは」どれだけ業務量を減らせたかではなく「その分何が出来るようになったか」ということです。手書きの書類は「AI-OCR」でデータ化。単純なパソコン操作の繰り返しは「RPA」で自動化。そして、それ得られた時間で市民や事業者の皆さんとの協働、まちづくりなどにしかできないことにもっと注力することが目的であり、市役所の業務や職員の意識を革新する時期を迎えています。

タ化する「AI-OCR」の全庁的検証についての協定」を締結し、従来職員が手作業で行っていた入力作業などの事務処理をソフトウェアロボットが行う「RPA」を、国の導入補助事業の支援を受けながら導入・検証しました。結果は、業務によってバラつきはあるものの、市民税・府民税の申告受付業務の一部では、導入前は62.5時間かかっていた入力作業が17.7時間で完了するなど業務を71.6%削減できたことを確認。また、従来の読み取り技術から比べると、手書き文字を正確にデータ化する割合、入力の手軽さなどがかなり高いことを確認し、これらの最新技術で市役所業務を劇的に変えられる可能性を秘めていることが検証できました。



です。今後は適用できる業務の範囲を広げ、さらに業務の効率化を目指します。また、業務の自動化・効率化だけではなく、行政手続きそのものの電子化、申請のオンライン化のために、マイナンバーカードの普及促進などにも取り組み、市民の皆さんのさまざまなライフスタイルに対応していく必要があります。業務の効率化と同時にこれらの最新技術が特別なものではなく「いつでも」「どこでも」「誰でも」手軽に使えるまちを目指して、舞鶴版SoDa500 for SDGsの取り組みをさらに推進していきます。

◆AI-OCRの試験導入・実証実験結果

事務名	導入前作業時間	導入後作業時間	削減率
市民税・府民税申告受付	3,750分	1,065分	71.6%
市民税・府民税異動届出受付	3,500分	1,710分	51.2%
就学援助費受給申請受付	2,290分	1,581分	31%
育英資金交付申請受付	1,830分	1,325分	27.6%
臨時運行費支給財務処理	540分	300分	44.5%

※数字は年間作業時間、実績と見込みが混在しています

施策に関するご意見を

今号の施策に関するご意見や感想をお寄せください。市民や事業所の皆さんと一緒にまちづくりを進めていきます。

▶詳しくは、情報システム課(☎66・1092)へ。

◆AI-OCR スキャンの結果の一部

fb98c9ab-2346-4ac0-b93a-be8b9c8eb47f_スクリーンショット

ステータス一覧

確認結果CSV出力

住所	舞鶴市字北吸1044
97.9%	舞鶴市字北吸1044
電話番号	0773-12-3456
79.6%	0773-12-3456
記入日	令和2年3月1日
77.4%	令和2年3月1日
ふりがな	まいづる たろう
94.1%	まいづるたろう
氏名	舞鶴太郎
99.2%	舞鶴太郎
学校名1	三笠

内容をチェックしました。

[抜き取り報告](#)

先頭へ
戻る (F1)
次へ (F2)
最終へ

使お!

つながろ!

ファミサポ

ファミリー・サポート・センター



場所と開館日が変わりました

ファミリー・サポート・センター

【開館日】月～土曜日(休館日:日曜日、祝日、年末年始)

【受付時間】8時30分～17時

【場所】中総会館5階(フレアス舞鶴事務所内)

【問い合わせ先】☎64・7522

家族の笑顔に「ファミサポ」

ファミリー・サポート・センター(ファミサポ)を知っていますか?ファミサポは、子育ての援助を受けた人(おねがい会員)や子育ての援助を行いたい人(まかせて会員)が会員となって、体調を崩した時や仕事の都合がつかない時、ちょっとリフレッシュしたい時などに会員間で子どもの預かりや送迎をする制度です。

「名前は知っていたけれど、利用方法がよくわからない」「知らない人に子どもを預かってもらうのはちょっと…」と感じるお母さん。お父さんは少なくないかもしれません。

また「もし、自分の思いや条件に合う人に預かってもらうことができれば」「事前に預ける人がどんな人なのかを知ることができれば」と思う人もいるかもしれません。でも、そんな不安もファミサポのシステムなら解決できます。

子ども達は、お母さんやお父さんの笑顔が大好き。子育てや家庭生活が変化する中でも笑顔でいられるように、今日から「ファミサポ」という選択肢を追加しませんか?

《子ども支援課》

利用方法を
紹介するよ



どうやったら利用できるの？

1
利用の手順

会員登録

「おねがい会員」「まかせて会員」として登録を行います。



2
利用の手順

紹介・ペアの事前決定

ファミサポのアドバイザーがコーディネーターとなり、会員の紹介をします。その後「おねがい会員」と「まかせて会員」、アドバイザーの3者でマッチングを行い、情報交換をします。会員同士の承諾が得られたらペアの成立。援助を実施します。



3
利用の手順

利用申し込み・依頼

「おねがい会員」は利用したい日時と内容をファミサポに申し込みます。アドバイザーは「まかせて会員」に申し込み内容を依頼します。

ファミサポは安心！



4
利用の手順

援助

「まかせて会員」は一時預かりや送迎など、依頼に応じた援助を行います。



5
利用の手順

報酬の支払い・報告

援助終了後、「おねがい会員」は「まかせて会員」に報酬(6ヶ月に詳細)を支払います。「まかせて会員」は活動報告書を作成し「おねがい会員」のサインをもらってファミサポに提出します。

おねがい
会員

まかせて
会員

会員募集中

あなたの空いている時間を生かしませんか？

「子育て中の人を応援したい」「空いた時間、何かの役に立ちたい」「子育ての経験を生かしたい」「子どもが大好き！」という人、まかせて会員に登録しませんか。また「子育ての手助けをしてほしい」おねがい会員も募集しています。

「ファミサポ」で おねがい できること

【料金】

- ◇平日7時～19時…600円/時間
- ◇平日の上記以外…700円/時間
- ◇土・日曜日、祝日、年末年始…700円/時間

はじめます

産前・産後支援

身近に頼る人がない妊婦の人や産後の人を対象に、産前産後訪問支援員の研修を受けたファミサポの登録会員が困りごとを聴き、自宅に向いてお母さんに寄り添ったさまざまな支援を行います。



育児支援や簡単な家事支援

健診・受診などの付き添い

兄弟のサポート

その他(細かく相談に応じます)

好評!

子育てひろばなど での一時預かり

普段利用している子育てひろばなどで「まかせて会員」に預かってもらえます。



■ 例えばこんな場所で…

子育て支援基幹センター(中総合会館内)

フレアス舞鶴託児ルーム(中総合会館内)

よちよち広場(昭光保育園内)

さるなあと(ルンビニ保育園内)

ほっと(八島商店街)

ひまわり(西市民プラザ1階) など

家庭的な雰囲気

まかせて会員の自宅での 一時預かりや送迎

保育施設などの開始前や終了後

ほかの子どもの学校・園行事のとき

買い物など外出のとき

保育施設・習い事への送迎

など

INTERVIEW

おねがい会員



市内在住
公文 侑加さん親子

ファミサポの制度は知っていましたが、知らない人に子どもを預けるのに抵抗があり、なかなか登録できずにいました。そんな中、子どもの夜泣きで睡眠時間が確保できず、体調が優れない日が続いたことがきっかけで「おねがい会員」に登録しました。

登録してみて感じたことは、思っていたのと違うということ。利用するまでにまかせて会員さんとの事前マッチングがあり、事前にどんな人なのかを知ることができ、もし合わなければ違う人に変えてもらうこともできます。また、子育ての先輩であるということや普段から行き慣れている子育てひろばでの預かりもできるので、安心してわが子を任せられると感じました。

今ではもっと早く登録しておけば良かったと思っています。皆さんも、少しでも穏やかに子育てができるように、登録だけでもしてみたいはいかがでしょうか。

まかせて会員



市内在住
多田 千恵さん

ファミサポの制度は知っていて、以前から興味がありました。自分自身が子どもから手が離れたのを機に「次は何か地域の子どもの役に立てれば」と思い昨年6月に「まかせて会員」に登録しました。現在は2か月に1回くらいの頻度で依頼があり、子育てひろばや自宅で2時間程度の一時預かりをしています。

自分を信頼して預けてくれていることや人生・子育ての先輩として子育て世代の役に立てていることに喜びを感じながら、日常生活とは違う体験を楽しんで支援しています。登録時には、活動可能な日や時間帯などを指定することができるので、無理することなく自分の日常生活の中の「すきま時間」を上手に利用して活動ができるのも魅力です。

変わりました!

「子育て支援基幹センター」の開館日

妊娠期から子育て期にわたるまでの切れ目のない支援を行う「子育て世代包括支援センター」の機能を持つ子育て支援基幹センターと保健センターの開館日を統一し、連携をより強化します。

妊娠中から子育て期の心配事や不安、負担など、何でも気軽に相談してください。子育て支援基幹センターでは「あかちゃんひろば」「ひよこひろば」など、お母さんと赤ちゃんが気軽に参加して交流できる場もあります。「子育ての同じ悩みを持つママたちとおしゃべりをするだけで心が軽くなった!」と好評です。ぜひ気軽に遊びにきてください。

▶詳しくは、子育て支援基幹センター(☎62・0103(土・日曜日、祝日の相談はあそびあむ(☎65・5050))へ。



【開館日時】月～金曜日、9時～16時30分

【休館日】土・日曜日、祝日、年末年始

(これまでの休館日：月曜日・祝日の翌日・年末年始)

【場所】中総合会館2階

「フレアス舞鶴」施設利用の受け付け窓口

フレアス舞鶴(舞鶴市男女共同参画センター・中総合会館5階)の施設利用の受け付け窓口が中公民館窓口(同館1階)に変わりました。

【問い合わせ先】◆施設利用について、申請など…中公民館(☎62・0400)

◆男女共同参画に関することや事業について…フレアス舞鶴(☎65・0055、10時～15時)、人権啓発推進課(☎66・1022)

海軍の料理教科書が現存するまち

食の近代化を体感できる舞鶴

カレー、カツレツ、ビーフシチュー…。文明開化を彩るこれらの洋食は、明治時代に海軍食に採用されたことで全国に広まりました。栄養学を研究して洋食を取り入れた海軍は、食の近代化も推し進めたといえます。

市では、そんな海軍洋食の「食文化」を広めるべく、海軍洋食の貴重なレシピが記されている「海軍割烹術参考書」「海軍四等主計兵厨

業教科書」「海軍厨業管理教科書」

をデジタルデータ化し、内容を市ホームページで公開しました(※コードからアクセス可)。特に、現



代語訳版で復刻されている海軍割烹術参考書以外の2冊の内容が広く公開されるのは、今回が初めて。家庭はもちろん、飲食店でも海軍料理のレシピを活用し、海軍の食文化を体感してみてください。



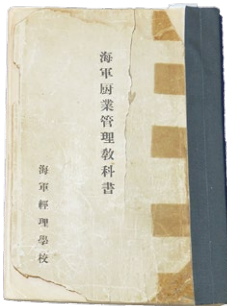
海軍割烹術参考書

明治41(1908)年発行で、隊員が調理を学ぶ舞鶴の海上自衛隊第4術科学校に唯一現存しています。日本食のほかカレーやビーフシチュー、チキンライスなどの洋食、プリンやワッフル、アイスクリームなどの洋菓子まで約200種類もの調理法が掲載されています。



海軍四等主計兵厨業教科書

大正7(1918)年発行で、英国海軍が航海時の「壊血病」発症を防ぐため製造し、海軍に伝わった炭酸飲料「レモネード」のレシピのほか、昨年大流行した「タピオカ」が紹介されています。タピオカプリンは赤れんがパークのカフェでも販売中!



海軍厨業管理教科書

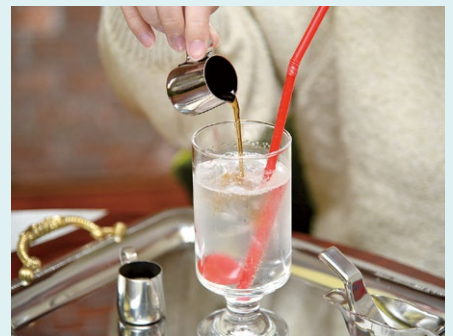
昭和13(1938)年の発行で、東郷平八郎がビーフシチューを作らせた過程で生まれたといわれる肉じゃがのルー「甘煮」のレシピが掲載されています。また、ビタミンやたんぱく質の含有量のほか、カロリーや栄養素、それらを生かす調理法や保存法が詳しく記され、食の近代化が感じられます。

海軍ラムネ 壊血病予防から船上での貴重な楽しみに

「ラムネ」という名称は、英語の「レモネード」が訛って、海軍に伝わったといわれています。イギリス海軍は、柑橘類を摂取すると「壊血病(ビタミンC欠乏から発症する病気)」が発症しにくいという経験則に着目し、長期航海中の水兵にレモンを与えたところ「壊血病」を防ぐことに成功しました。その後、艦船の消火設備の炭酸ガス発生装置を活用し誕生した「レモネード」は水兵の嗜好品として定着していきました。



水兵気分を楽しもう! 「海軍ラムネ」づくり体験



「海軍四等主計兵厨業教科書」に記載されている「フレッシュ・レモネード」のレシピを参考にした「海軍ラムネ」をメニュー化しました。

赤れんがパーク内の各店舗では、自身で炭酸水にレモン汁と珈琲・紅茶を加えていく明治時代の「レモネード」づくりが楽しめる体験メニューを展開しています。

※提供店舗(赤煉瓦 Café Jazz、5号棟カフェ、ブリックハウスHungry)

※クイズに答えて「海軍ラムネ」を体験しよう!
21日の広報クイズに答えると、抽選で5名に海軍ラムネが当たります!!



「脚気」がキッカケだった 海軍の洋食文化

「海軍割烹術参考書」の「カレイライス」や「海軍厨業管理教科書」の「甘煮(肉じゃが)」などは、海軍が水兵のビタミンB1欠乏による「脚気」を予防するために、イギリス海軍の艦上食を取り入れ誕生した料理です。肉類や野菜のほか、麦飯を用いたことで多くの栄養を補えました。

肉じゃが発祥の地“舞鶴”

舞鶴鎮守府の初代司令長官として赴任した東郷平八郎(当時海軍中将)は、イギリス留学中に食べた「ビーフシチュー」の味が忘れられず、舞鶴鎮守府の部下に命じて作らせた。



しかし、当時の日本にはワインもデミグラスソースもなく、料理人が醤油と砂糖で味付けしたのが「海軍厨業管理教科書」に記載されている「甘煮」で、現在の「肉じゃが」のルーツといわれています。



「肉じゃが発祥の地 舞鶴」
を盛り上げる!

「肉じゃが発祥の地 舞鶴」を全国発信していくことで、元氣なまちにしたい」と平成7(1995)年から活動している肉じゃがまつり実行委員会。その活動も今年で25周年。市内外のイベントに出店し、肉じゃがや肉じゃがコロッケなどを販売しています。同じく肉じゃが

が発祥の地を名乗る皇市と繰り広げる「肉じゃが元祖・本家争い」は、平成9年以来続いており、その手紙は今や定番になっています。

◆一緒に肉じゃがを盛り上げよう!
ボランティア募集中

肉じゃがまつり実行委員会では、一緒に活動してくれるボランティアを募集しています。主な活動は、市内外の観光イベントへの出店やパンフレット、雑誌、テレビなどへの出演です。

【問い合わせ先】実行委員会の伊庭さん(☎090-1868-7118)



海軍ゆかりの港めぐり遊覧船



北吸棧橋に停泊する護衛艦や旧海軍工廠の風景は100年以上の時を経た海軍ゆかりの景色です。海軍グルメを楽しんだ後は30分の船旅に出発!

【期間】来年1月31日(日)まで

◆11月30日(月)まで ◆土・日、祝日、ゴールデンウィーク、お盆…10時~15時に計6便
◆平日…月・木・金に1日2便

◆12月、来年1月の土・日、祝日…1日3便(年末年始を除く)

【場所】北吸赤れんが棧橋発着

【料金】13歳以上1,300円、12歳以下700円(2歳以下無料。チケットは赤れんが2号棟で販売)

【問い合わせ先】遊覧船窓口(☎090・5978・8711、9時~17時)

5月の

赤れんがパークイベント

寒い冬が明けて、いよいよお出かけシーズンの到来。

赤れんがパークではゴールデンウィークを中心に今年もたくさんのイベントが開催されます！

子どもから大人まで、家族でも楽しめるイベントが満載です。

クロスロードミーティング 5/3

★家族で楽しめるバイクイベント。

アメリカンやオフロードなどさまざまなバイクの展示のほか子どもミニバイク体験、フードブースもあり。



【日時】5月3日(日)10時～15時

【場所】赤れんが5号棟周辺

【問い合わせ先】

実行委員会の角出さん
(☎090・3351・7313)



お願い

掲載しているイベント情報は3月19日時点の情報です。新型コロナウイルス感染症の状態によっては中止や延期になる場合があります。イベントにお越しの際は、赤れんがパークのホームページなどで実施の確認をお願いいたします。

▶詳しくは、観光振興課（☎66・1024）へ。



ぽかぽか陽気に...
いざ、出陣!!



赤れんが おみやげストリート

5/4

5/5

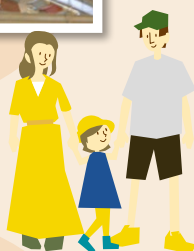
★舞鶴のお土産が
集結。お土産の
試食や鉄道
模型(Nゲージ)
運転体験など。



【日時】5月4日(月)・5日(火)10時~15時

【場所】赤れんが5号棟

【問い合わせ先】赤れんがパーク(☎66・1035)



舞鶴音楽祭2020

5/3

★J-POPなどの音楽ライブ



【日時】5月3日(日)11時~17時

【場所】赤れんが2号棟

【問い合わせ先】舞鶴音楽実行委員会
(☎090・9278・2898)



赤れんがバザール

5/10

★手作り雑貨
やスイーツの
販売、体験コ
ーナーなど約
40組が出店。



【日時】5月10日(日)10時~15時

【場所】赤れんが4号棟

【問い合わせ先】赤れんがパーク
(☎66・1096)



ファミリーデー

5/6

★ゆるキャラショーや音楽ライブなど



【日時】5月6日(水)10時~16時

【場所】赤れんがパーク

【問い合わせ先】赤れんがパーク
(☎66・1035)



5/3~5

ほかにも5月3日~5日には、レディース・メンズ・キッズ
ファッションアイテムのお得なアウトレット販売会やエステ・
ネイルコーナーなども開催!詳細は赤れんがパークホームペ
ージにも掲載(右コードからアクセス可)。



【問い合わせ先】
赤れんがパーク
(☎66・1096)

日常生活で気を付けること

◆手洗いが大切

外出先から帰った時や調理の前後、食事前などには、こまめに石けんやアルコール消毒液などでしっかり手を洗いましょう。

- ◆流水と石けんを使った手洗い(ウイルスを洗い流す)
- ◆手指消毒用アルコールによる消毒(ウイルスを消滅させる)

◆咳エチケットを守る

咳やくしゃみをする時は、マスクやティッシュ、ハンカチ、服の袖などで、口や鼻をおさえましょう。

咳やくしゃみを手で押さえると、その手で触ったものにウイルスが付着し、ドアノブなどを介して他の人に病気をうつす恐れがあります。咳エチケットを行うことは大切です。



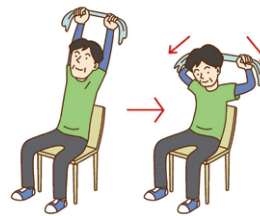
緊急支援策や各種取組について

現在、国や府による新型コロナウイルス感染症に関する緊急対策が進められています。それを受けて本市でも、3月議会に追加議案を提出し、取組を進めています。今後の取組なども、市ホームページで随時お知らせしていきます(右コードからアクセス可)。



おうちでストレッチ

施設の閉館などで外出もできず、ストレスが溜まっていますか? そんなときは室内でもできるストレッチで体を動かして心も体もスッキリしましょう。



◆上体のストレッチ

- ①タオルを用意
 - ②肩幅くらい広げてタオルを握る
 - ③肘の曲げ伸ばしをする
- ※10回繰り返す

◆脚ストレッチ

- ①膝をやや伸ばした状態で体を前屈
 - ②つま先をあげた状態と下げた状態の2通りの方法で実施
 - ③いずれの運動も15秒程度持続
- ※左右2~3回行う



作成: 筑波大人間系教授の山田実さん

各種対応窓口

保育所、認定こども園、幼稚園に関する相談

▶幼稚園・保育所課(☎66・1009、平日8時30分~17時15分)

小・中学校に関する相談

◆平日…各小・中学校◆土・日曜日、祝日…舞鶴市教育委員会(学校教育課、☎090・7102・3249、8時30分~17時15分)

放課後児童クラブ(学童保育)に関する相談

昼間、保護者が就労等で家庭に不在であるなどの場合に、感染症の予防に留意した上で、平日の放課後や土曜日、長期休業日等に小学生の児童を預かります。なお、利用の状況や新型コロナウイルス感染症の動向により、運営の内容を変更する場合がありますので次の窓口へご相談を。

▶子ども支援課(☎66・1008、平日8時30分~17時15分)

生活に関する相談

新型コロナウイルス感染症の影響による離職や収入の減少などで生活に困窮している人を対象に、家計や仕事、住まいなど生活に関する相談に応じています。

▶生活支援相談センター(☎66・5001、0120・294・366、平日8時30分~17時15分)

事業者への支援などの相談

新型コロナウイルス感染症の流行で影響を受けている、または、これから受ける恐れのある中小企業等の事業者に対して、経営や資金繰り等に関する相談や融資の申し込みに係るセーフティネット保証認定を受け付けています。

▶産業創造・雇用促進課(☎66・1021、平日8時30分~17時15分)

新型コロナウイルスに負けない！ ～一人ひとりができる対策を～

昨年12月に中国武漢市で新型コロナウイルスによる感染症患者の発生が報告され、日本を含む東アジアへ拡大し、アメリカやヨーロッパの国々で猛威を振るい、世界的流行(パンデミック)が宣言されました。

安倍首相からイベント開催の自粛が呼びかけられ、それを受け、本市でも市が主催するイベントなどを原則中止(延期)、また小・中学校の臨時休校を実施してきました。

しかし、これからは、新型コロナウイルス感染症を自己防衛しつつ、少しずつ通常の生活を取り戻していくことになります。必要以上に恐れることはなく、正しい知識を持って冷静に対応しましょう。

コロナウイルスとは

コロナウイルスは、動物や人に感染するウイルスで、表面の突起が太陽のコロナに似ていることから名付けられました。人に感染するものは、これまで7種類見つかっており、その中の一つが昨年12月以降に問題となっているいわゆる「新型コロナウイルス」です。約80%が軽症、14%が重症、6%が重篤となっていますが、重症化した人も約半数は回復しています。重症化しやすいのは、高齢者や高血圧、糖尿病などの心血管系や呼吸器系の基礎疾患のある人だと言われています。

※出典:厚生労働省ホームページ

一人ひとりができること

全国各地で感染症が拡大している中、一人ひとりが感染対策への意識と「もしかしたら自分が感染拡大させてしまいかもしれない」という自覚を持って、対策しましょう。

持病がある人や高齢の人、妊娠中の人は、できるだけ人混

みの多い場所を避けるなど、より一層注意してください。

発熱などの風邪症状の時は、学校や会社を休んでください。発熱などの風邪症状が見られたら、毎日体温を測って記録を。

感染拡大を防ぐための行動

感染した人の小規模な集団(クラスター)が、次の集団を生み出すことを防止することが重要です。

◆集団(クラスター)感染のリスクが高い場所に行かない

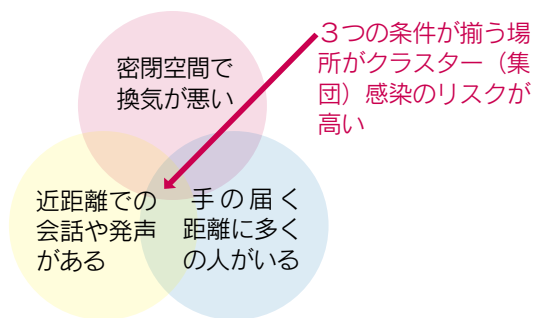
集団(クラスター)感染の発生しやすい場所

- ◇換気の悪い密閉空間
- ◇多くの人が密集する場所
- ◇近距離で会話や発声がある場所

◆集団(クラスター)感染の発生リスクを下げる

イベントなどを主催する場合は、次の6項目の対策を講じてください。

- ◇窓を開けてしっかりと換気する
- ◇人と人との距離を1～2m空けて密度を下げる
- ◇会話はマスクを着用する
- ◇咳エチケットを徹底させる
- ◇会場内での手指消毒
- ◇共用品の不使用



予防のポイントは 食事・運動・睡眠

免疫力を高めウイルスを寄せ付けない◇バランスの取れた食事◇体温を上げる運動◇十分な睡眠を意識しましょう。また笑いは免疫力が向上するため笑顔でいることも大切です。

正しい手の洗い方

- 手洗いの前に
・爪は短く切っておきましょう
・時計や指輪は外しておきましょう
- 1 流水でよく手をぬらした後、石けんをつけ、手のひらをよくこすります。
 - 2 手の甲をのぼすようにこすります。
 - 3 指先・爪の間を念入りにこすります。
 - 4 指の間を洗います。
 - 5 親指と手のひらをねじり洗います。
 - 6 手首も忘れずに洗います。

石けんを洗い終わったら、十分に水で流し、清潔なタオルやペーパータオルでよく拭き取って乾かします。



会議や打ち合わせにも使える

Coworkation Village MAIZURU の管理運営をしています。この場所は、テレワークや出先での仕事のほか、いつもとは違う環境で仕事をする、ゆったりとくつろぐためのスペースです。またイベントも多数開催していて、利用者同士の新しい交流が生まれる場でもあります。

私自身、この1年の間で市内の人だけでも200人以上の人と出会い、交流がありました。舞鶴は困っている人のためや、まちを盛り上げるために活動している人が多いことを魅力に感じています。この場所が、そんな皆さんの活動の場、交流の場となるよう取り組んでいきます。

Coworkation Village MAIZURU
マネージングディレクター
作間宏介さん



仕事をもって外へ出よう

赤れんが3号棟2階 コワーケーションスペース

通信技術の発達で、場所にとらわれず仕事ができる時代になった。新時代の働き方が舞鶴にも広まりつつある。赤れんがパーク内に開設されて1年になる「Coworkation Village MAIZURU」を紹介。

コワーキングとは、共用のスペースで、自由業の人やテレワーク(遠隔勤務)の人などがそれぞれの仕事をするような働き方で、ノートパソコンなどがあれば仕事が成立するようになった近年、都市部を中心に注目されてきた。

そして「働く場所が自由なら、都会の喧騒を離れた地方でゆったり仕事がしたい」という思いに応えるのがコワーケーション。ワーク(働く)と

バケーション(休暇)を合わせた造語だ。多業種の人と同じ場所で働くことで、居合わせた人同士に交流が生まれ、業務上の交流や提携などのきっかけにもなるほか、社内には知り合えない全く他業種の人との出会いが新しいアイデアや発想を生むきっかけにもなる。事業者だけでなく、地域活性化に取り組んでいる人同士にも出会いやつながりが生まれ、舞鶴全体の活性化につながる拠点になる

ことを目指している。

そういった出会いのきっかけづくりに、この場所を活用し、企業や学校、行政、海上自衛隊、米軍などさまざまな主体が交流できるイベントも企画している。4月以降には、子ども向けの昆虫教室、親子向けのイベント、住職によるトークイベント、経営者・ビジネスマン向けの勉強会なども実施予定だ(右コードから



福知山高校 市内在住
山内敬仁さん

新型コロナウイルスの影響で一斉休校になったため自習にきています。図書館などと比べて広く、座席数も多く、落ち着いて集中できます。コンセントやWi-Fiが完備されていて、午前中は勉強、午後には趣味の作曲をパソコンで行っています。学生は利用無料なので、気軽に使ってみてほしいと思います。



京都市
精密機器製造業
久保田隆幸さん

普段は海外勤務ですが、今は一時帰国し、実家のある舞鶴でテレワークをしています。職場より集中できる環境ですし、顧客とのやりとりやデータ解析、会議、面接などほとんどの業務はここでできます。実際、遠隔地でも仕事はきちんと回るので、こういう働き方も増えてくると思います。

Coworkation Village MAIZURU

【利用時間】9時～17時(延長可)

【場所】赤れんが3号棟2階(1階は売店)

【内容】席数40席、Wi-Fi、冷蔵庫、プロジェクター、コーヒーマシン(無料)、プリンター

※支払いはクレジットカードか電子マネーのみ

【料金】◆3時間…300円◆1日…500円

◆1か月…3,000円◆1年…1万円 など(市内在住か在勤の人)(学生無料)

【問い合わせ先】同スペース(☎080・7436・3955)



市政情報 BOX

上下水道の窓口業務を委託

4月から、上下水道(市役所別館・西支所)の効率的な事業運営のため、開閉栓手続きなど窓口業務を専門業者の㈱フューチャーインに委託します。

今後も、より良いサービス向上を目指します。

▶詳しくは、お客様サービス課(☎62・1632)へ。

地域防災計画(一般災害・震災)を改正

舞鶴市防災会議で、舞鶴市地域防災計画(一般災害対策編)と同計画(震災対策編)が改正されました。主な追加・修正の内容は次のとおり。

《一般災害対策編》

- ◆5段階の警戒レベルによる防災情報の提供
- ◆ため池ハザードマップの公表
- ◆京都地方気象台が発表する火災警報等の基準の変更
- ◆その他・文言の修正 など

《震災対策編》

- ◆大阪北部地震を受けたブロック塀等の安全性向上対策の推進
- ◆その他・文言の修正 など

▶詳しくは、危機管理・防災課(☎66・1089)へ。

介護用品支給チケット案内

介護保険で要介護4・5と認定された市民税非課税世帯の65歳以上の人を在宅で介護している家族に対し、介護用品の支給申請書を送付します。

今年度から基準日を4月1日と10月1日に変更し、使用期限を6か月間に変更します。

▶詳しくは、高齢者支援課(☎66・1018)へ。

介護相談員を募集

介護施設などを訪問し、利用者の疑問や相談を聞き取る介護相談員を募集。

【対象】市内在住の20歳以上で介護問題に関心があり、週1回程度の活動や市指定の研修に参加できる人(事前審査あり)

【その他】説明会を4月15日(水)13時30分から、市役所別館で実施。事前申し込み不要。

【申し込み方法】4月6日(月)～17日(金)に所定の用紙(高齢者支援課と西支所保健福祉係に備え付け、市ホームページからダウンロード可)に必要な事項を記入し、郵送か持参、ファクスで同課へ。

▶詳しくは、高齢者支援課(☎66・1013、FAX62・7957)へ。

固定資産の価格などの縦覧 4月30日まで

所有している固定資産と市内の土地・家屋の価格が比較できる「固定資産縦覧帳簿」を見ることができます。土地区分には所在地・地目・地積・評価額、家屋区分には所在地・家屋番号・用途・構造・床面積・評価額が記載。

【期間】4月30日(木)までの平日8時30分～17時

【場所】税務課(市役所本館2階)

【対象】固定資産税(土地・家屋)の納税者本人か委任状を持った代理人

◆課税台帳の閲覧 土地や家屋などの所有者、その代理人、借地・借家人は土地や家屋などの課税台帳を随時閲覧できます。免許証などの本人確認ができるものが必要。代理人は委任状、借地・借家人は契約が確認できる書類が必要。

▶詳しくは、税務課(☎66・1027)へ。

固定資産税の納税通知書を送付

4月上旬に市内に土地や家屋などを所有している人に、令和2年度固定資産税の納税通知書を送付します。課税内容は同封の課税明細で確認を。

◆郵便局やコンビニでの納付

固定資産税は、近畿2府4県のゆうちょ銀行や郵便局、全国のコンビニ各店舗でも納付できます(30万円を超える納付はコンビニでは不可)。

◆バーコードのあるものはスマホアプリやクレジットカードでも納付可

納税通知書のうち、支払い用のバーコードのあるものは、スマホアプリ(PayPay、LINE Pay)やクレジットカードでも納付ができます(右コードからアクセス可)。



▶詳しくは、税務課(☎66・1027)へ。

市税・国保料等の納付もクレジットカードで

4月から市税や国保料等が、クレジットカードで24時間どこでも納付できるようになりました。

【対象科目と納付書発送予定】◆4月…固定資産税、保育料(民間認定こども園除く)、市立保育所・認定こども園の給食費◆5月…軽自動車税(種別割)◆6月…市民税・府民税(普通徴収)、国民健康保険料、介護保険料◆7月…後期高齢者医療保険料

【支払い方法】バーコードの印字のある納付書をスマホやタブレット端末で読み取って納付(期限を過ぎた納付書と納付金額が30万円を超える場合は使用できません)。



▲使用可能なクレジットカード

【その他】納付の都度、納付金額1万円までが100円(税別)、以降1万円を超えるごとに100円(税別)のシステム利用料がかかります。詳細はクレジットカード納付サイト(右コードからアクセス可)へ。



▶詳しくは、債権管理課(☎66・1007)か税務課、保険医療課、幼稚園・保育所課、高齢者支援課の各担当課へ。

緑の募金運動にご協力を

地域の里山保全活動や子どもが緑に親しむ活動を支援するため、緑の募金運動を5月31日(日)まで実施します。自治会を通じて行う家庭募金のほか、街頭募金、職場募金などに取組みますのでご協力をお願いします。

▶詳しくは、森づくり推進委員会(農林課内、☎66・1030)へ。

「まちなかイノベーション推進事業」参加団体を募集

市内商店街で実施する、賑わい創出を促す革新的な事業に補助をするまちなかイノベーション推進事業の実施団体を募集。対象や補助金額など詳細は市ホームページでご確認を。

【募集期間】4月28日(火)まで

【補助金額】対象事業経費に対し10分の10以内

【申し込み方法】所定の用紙(市ホームページからダウンロード可)に必要な事項を記入し、産業創造・雇用促進課へ。

▶詳しくは、産業創造・雇用促進課(☎66・1021)へ。

都市計画変更案作成にご意見を

都市計画の変更案作成の手続きを実施します。市内在住が変更内容の利害関係者は公述申出書の提出で意見を述べることができます。

◆変更内容

【京都府決定】

舞鶴都市計画区域区分の変更(喜多地区、堂奥地区、小倉地区)

【舞鶴市決定】

◇舞鶴都市計画用途地域の変更(喜多地区、堂奥地区、小倉地区) ◇舞鶴都市計画土地区画整理事業の変更(堂奥(廃止)) ◇舞鶴都市計画地区計画の変更(堂奥地区(廃止)) ◇舞鶴都市計画地区計画の決定(小倉・堂奥地区) ◇舞鶴都市計画地区計画の決定(堀地区)

◆開催日程

【原案の閲覧、公述申出期間、地区計画案の縦覧】

4月3日(金)～17日(金)

【閲覧・縦覧場所】

◇京都府決定…京都府都市計画課、中丹東土木事務所、舞鶴市都市計画課、西支所、加佐分室、中公民館、南公民館(申出書の提出は府都市計画課) ◇舞鶴市決定…舞鶴市都市計画課、西支所、加佐分室、中公民館、南公民館(申出書の提出は市都市計画課)

◆公聴会 4月24日(金)14時から、市役所本館

※公述申出書の提出がなければ、公聴会は中止。

▶詳しくは、都市計画課(☎66・1048)へ。

共生型MaaS「meemo」実証実験の開始時期を延期

4月から開始を予定していた、バス・タクシー・住民送迎を組み合わせた共生型MaaS「meemo」の実証実験については新型コロナウイルス感染症の影響で関係者説明会など開始に伴う十分な準備ができていなかったため開始時期を延期します。実施時期は、改めてお知らせします。

▶詳しくは、企画政策課(☎66・1042)へ。

「女性のための相談室」を開設

配偶者・恋人からの暴力(DV)、ストーカー被害、夫婦や家庭内のトラブル、人間関係などの悩みについて相談を受ける「女性のための相談室」を生活支援相談センターに開設。女性相談員が相談から支援まで総合的にサポートします。

相談は無料。秘密厳守。ひとりで悩まず、ご相談ください。

【期間】市役所開庁日9時～17時

【専用電話】65・0056(4月15日(水)から)

《人権啓発推進課》

児童扶養手当の月額変更

物価の変動に合わせて、4月から児童扶養手当の月額が変わります。第2子、第3子以降の加算額も変更。

区分		～令和2年3月	令和2年4月～
第1子 (基本額)	全部支給	42,910円	43,160円
	一部支給	10,120円～ 42,900円	10,180円～ 43,150円
第2子 (加算額)	全部支給	10,140円	10,190円
	一部支給	5,070円～ 10,130円	5,100円～ 10,180円
第3子以降 (加算額)	全部支給	6,080円	6,110円
	一部支給	3,040円～ 6,070円	3,060円～ 6,100円

▶詳しくは、子ども支援課(☎66・1094)へ。

高齢者の外出を支援します

高齢者の皆さんの買い物や食事、レクリエーション、通院などの外出を支援する令和2年度の乗車票を販売。路線バスや京都丹後鉄道、タクシーが一般の料金より割安で利用できます。タクシー券は乗り合わせ可。

【期間】来年3月31日(水)まで

【場所】高齢者支援課、西支所保健福祉係、加佐分室

路線バス(京都交通バス、自主運行バス)

- ◇市内の1乗車区間200円の乗車票
- ◇1冊5枚つづりを1,000円で販売
- ◇年度内に10冊まで購入可
- ※200円以上の区間が1枚の乗車票で乗車可

京都丹後鉄道

- ◇西舞鶴駅～丹後神崎駅を1乗車200円の乗車票
- ◇1冊5枚つづりを1,000円で販売
- ◇年度内に10冊まで購入可
- ※最高350円の区間が1枚の乗車票で乗車可

タクシー

- ◇市内移動で、1乗車の運賃が1,000円以上の場合に利用できる乗車票を販売
- ◇1冊5枚つづり5,000円分を2,500円で販売
- ◇年度内に5冊まで購入可

【対象】市内在住の75歳以上

【使用期限】2022年3月31日(水)まで

【注意事項】使用期限切れ、紛失などによる払い戻しや再発行は不可。

▶詳しくは、高齢者支援課(☎66・1018)へ。



市政情報 BOX

母子家庭奨学金の申し込み

高校生までの子どもを養育している母子家庭の母などを対象に母子家庭奨学金の申し込みを受け付け中。いずれも年額。高校生は他の奨学金等との併給調整あり。

【内容】

◆乳幼児…11,000円◆小学生…21,500円◆中学生…43,000円◆高校生…64,000円

【その他】毎年申請が必要。年度途中で対象でなくなった場合は返納

【申し込み方法】5月29日(金)までに所定の用紙で(子ども支援課に備え付け。6月以降に申請した場合は月割で支給)。

▶詳しくは、子ども支援課(☎66・1094)、西支所保健福祉係(☎77・2253)、中丹東保健所(☎75・0856)へ。

文化・芸術活動に補助

地域の文化芸術活動を活性化させるための事業に補助。詳細は市ホームページにも掲載。

【内容・補助上限額】

4月1日(火)～来年3月31日(火)の間に実施される以下の事業
◆まいづる文化の魅力発信部門…文化芸術の魅力を広く市民に発信する事業(補助対象経費の2分の1以内、上限額20万円)

◆まいづる文化力向上部門…文化芸術活動における技術的課題や活動の質向上など課題解決を目的とした事業(補助対象経費の2分の1以内、上限額15万円)

【対象】市内の自治会や団体など(条件あり)

【申し込み方法】4月30日(木)までに必要書類(文化振興課に備え付け。ホームページからダウンロード可)に必要事項を記入し、同課へ。

▶詳しくは、文化振興課(☎66・1019)へ。

税の申告を延長

令和元年分の所得税(及び復興特別所得税)、贈与税、個人事業者の消費税(及び地方消費税)の申告期限・納付期限が4月16日(木)まで延長されました。

市民税・府民税の申告期限も、4月16日(木)まで延長します(郵送でも提出可。申告書が必要な人は郵送しますので、税務課(☎66・1026)へご連絡を)。

なお、令和元年分の所得税の還付申告については、令和6年12月31日(火)まで申告することが可能です(例:給与所得者や公的年金受給者で、医療費控除・寄附金控除等により還付を受ける場合など)。また、確定申告会場に出向くことなく、自宅などからスマホやパソコンなどでインターネットにより申告(e-Tax)していただくことが可能です。詳しくは、国税庁ホームページへ(右コードからアクセス可)。



《税務課》

育英資金の受け付け

高校や大学等、専修学校専門課程に進学している人で、経済的に就学が困難な場合に育英資金を支給。

【内容】◆入学支度金(新1年生のみ)

◆通学費補助金、奨学金・修学支援金(高校生のみ)

【対象】市民税非課税世帯(通学費補助金、大学・専修学校専門課程の入学支度金は低所得世帯も対象。低所得の基準は、世帯の人数により異なる)

【申し込み方法】所定の用紙(学校教育課、西支所、加佐分室に備え付け。市ホームページからダウンロード可)で。大学等、専修学校専門課程の入学支度金申請は6月30日(火)まで。高校等の申請は10月30日(金)まで。

▶詳しくは、学校教育課(☎66・1072)へ。

文化財などの保全に補助

自治会や保存団体が行う地域の中で守られてきた文化財や伝統芸能を後世に継承していくための事業に補助します。

【対象】

◆文化財の修理◆収蔵庫の設置・修繕◆民俗芸能備品の購入・修繕◆民俗芸能記録の作成◆民俗芸能教室の開催◆説明板の設置 など

【申し込み方法】各自治会長あてに送付する申請書に必要事項を記入し、6月30日(火)までに文化振興課へ。

▶詳しくは、文化振興課(☎66・1019)へ。

市の未利用財産を売却

土地開発公社所有の土地(宅地、天台)を先着順で売却します。受け付けは4月6日(月)～17日(金)まで。申し込み方法など詳細は市ホームページに掲載。右コードからアクセス可。



▶詳しくは、土地開発公社(☎78・1191)へ。

年1回の狂犬病予防注射 ～4月は定期集合注射～

【日程】◆西・加佐地区…4月7日(火)～9日(木)

◆東・中地区…4月14日(火)～16日(木)

【場所】市内の集会所など73か所(場所は案内に記載)

【対象】生後91日以上(の飼育犬(登録犬には案内を送付))

【料金】◆登録犬…3,250円

◆未登録犬…6,250円(登録手数料含む)

▶詳しくは、生活環境課(☎66・1064)へ。

人口動態職業・産業調査にご協力を

今年は5年に一度の国勢調査の年です。これに合わせ戸籍届書に職業等を記入する、人口動態職業・産業調査を実施します。この調査結果は、少子化対策、公衆衛生、労働衛生、社会福祉および保険・年金等各施策のための基礎資料として活用されます。

【調査期間】4月1日(火)～来年3月31日(火)

【対象となる届け書】出生届、死亡届、死産届、婚姻届、離婚届
《市民課》

市の人口と世帯数



人口 79,726人 (-143人) 世帯 34,537世帯 (-13世帯)

男 39,760人 (-94人) 女 39,966人 (-49人) ※令和2年3月1日現在の推計人口。()内は前月比

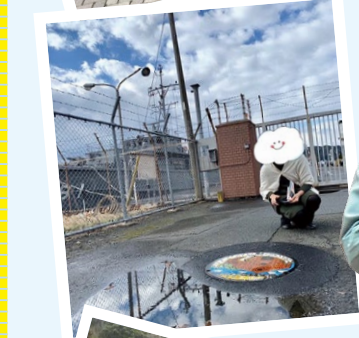


水洗化50周年記念

たくさんの参加
ありがとうございました!!

東は北海道、西は広島県まで。舞鶴初となる『下水道の街歩きイベント』に全国各地から238件の参加がありました。インスタ映えしたマンホール蓋の写真とともに「舞鶴の名所を巡って良かった」「色・柄・デザインが素敵でまちが明るくなります」「マンホールカードも欲しい」などの感想が続々と届きました。皆さんから送られてきた写真を紹介します。「市民の皆さんに下水道の大切さを届けたい」。今後も引き続き積極的に下水道を広報します。

《下水道PRプロジェクトチーム》



まいづる元気人 Vol.73

目標は90歳で世界最高記録



マスターズ世界記録更新
スイマー
かめい よしな
亀井 美尚 さん

泉源寺にあるビートスイミングクラブに所属し、マスターズコースで週に3~4日、1日約2キロを泳ぎ、競泳の練習を重ねる。87歳を迎えた今でも現役スイマーだ。そんなスーパースイマーの亀井さんに記録に挑戦し続けられる秘訣などを教えてもらった。

85歳で世界最高記録

身長25歳のプールを力強く颯爽と泳ぐ姿がある。2018年5月に行われた日本マスターズ水泳短水路大会の85歳〜89歳の部2000メートル個人メドレー（バタフライ）で背泳ぎ↓平泳ぎ↓自由形の順で各50メートルを一人で泳ぐ種目で3分48秒20の世界最高記録を樹立した亀井さんだ。一人ひとりの年齢能力に応じた目標を持ちながら、水泳を生涯スポーツとして楽しむことを目的とした日本マスターズ水泳のランキングは常連。水をかき分けるその姿は実年齢を感じさせず、常に新たな目標を持ち、達成するために努力を続ける姿が評価され、令和元年度日本スポーツグランプリを受賞。ほかにも市の優秀スポーツ賞や府のスポーツ賞、マスターズ賞などこれまでの受賞歴は数知れない。

並んだ優勝カップを見て

高校卒業までは舞鶴で育ち、当時は陸上競技で走り幅跳びの選手として活躍していたが、けがで断念。家が農業をしている

たこともあり、農業関係の大学に進学。卒業後は市外の大手企業に就職した。会社では営業を担当し、日本全国を回った。営業担当ということでも常に目標やノルマを意識し仕事をしてきたそうだ。

プールに通い始めたのは、40歳ごろ。腰のヘルニアを発症し、医者に運動不足を指摘されたことから。本格的に競技を開始したのは60歳。定年退職し舞鶴に帰郷してからだ。スクールの仲間にも勧められ初めて出場した北近畿地区の大会で、並んでいる優勝カップを目にしたとき、記録を目指したいという思いが芽生えたそうだ。

運も実力のうち

競技を開始してからは数々の日本記録を更新。75歳の時には海外遠征で、オーストラリアのパースで開催された第12回FINA世界マスターズ水泳選手権大会に出場し、日本記録で3位に入賞した。「ここまで結果が残せたのは、周りの環境や良い指導者と巡り会えたから。運が良かっただけです」と話す。もちろん、自分で練習メ



▲ 87歳とは思えない見事なフォーム

ニューを考え、精神力を鍛えるためにと座禅や陶芸を行うなど、本人の頑張りなしではこのような成績を残すことができないのは言うまでもない。長く続けられる秘訣を聞くと「好きなこと、集中できることを持つのはもちろん、ただやるだけでなく達成感を味わえる高い目標を持つことが大切だと思います。営業の仕事で培った目標設定やノルマが今も生かされているんです」と教えてくれた。

記録に向かって泳ぎ続ける亀井さん。「体力や技術が落ちても精神力だけは負けない」と話す。その強い精神力でこれからも記録に挑み続け、力強い泳ぎを見せてほしい。



まいづる
花図鑑

vol.160



ツリガネツツジ (ウスギヨウラク) (ツツジ科)

本州（山梨県・石川県以西）や徳島県の山地の林縁に生える高さ1~2メートルの落葉低木。葉は、枝先に集まって互生し、長さ3~5センチの長楕円形で先はとがる。春、葉の展開とともに枝先に数個の黄緑色の花を付ける。花柄は長さ2センチ、線毛がある。花は筒形で長さ1.2~1.5センチほどで先端が紅紫色を帯びることがある。

名前の由来は、花が釣鐘に似ていることから。別名ウスギヨウラクは、仏像の装飾に使われる瓔珞に見立てたもの。

【協力】 瓜生勝朗 / 市文化財保護委員（植物分野）

Our community

夢中になる時間

自治会・ボランティア団体・学校・サークル
団体などの活動を紹介

加佐ふるさと塾

加佐ふるさと塾は、加佐地域の「魅力の発信」「若者の定住化」「自然の良さ」をPRしています。神崎、八雲、岡田上、岡田中、岡田下から委員を選出し25人の構成員で活動しています。例年、加佐地域の歴史や自然などを活用した村おこしイベントを行っており、昨年の7月には加佐地域の地域資源である由良川を活用したイベント「ハゼ釣り大会」を、11月には忠臣蔵の物語で有名な赤穂浪士の47番目の義士といわれる寺坂吉右衛門が通ったとされる道を歩く「義士の道歴史ハイキング」を実施しました。

このように、加佐ふるさと塾では、歴史あり、自然ありの加佐地域の魅力を知ってもらいイベントをたくさん企画しています。詳しいイベント情報は、加佐公民館をはじめ、ホームページなどでお知らせしています。ぜひ「加佐ふるさと塾」で検索して加佐地域に遊びに来てください。

▶詳しくは、加佐ふるさと塾事務局（加佐分室内、☎83・0014）へ。



はちなん
「サロン八南」 八反田南

昨年10月に誕生したばかりの新しいサロンです。地域で体操ができるよう、声をかけて集まった仲間と共に活動しています。

最初は「どんなことをするのか」と緊張していたメンバーですが、体操していくうちに心も体もほぐれていき、今では楽しくわいわいと活動しています。

立ち上げ当初は月に1回でしたが「もっと体操の日を増やしたい」という声から、今は月2回の実施となりました。第2・4火曜日の14時から1時間程度、南公民館の一室を使用して、いすに座って行う体操をメインに活動しています。

参加者は十数人で、八反田南地域に住んでいる60～70代が中心です。体操のほかにもマラソン、ウォーキング、水泳などのスポーツをしている人も多く、体を動かすことが大好きなメンバーが集まっています。

開始時から少しずつメンバーが増えていますが、女性に比べて男性が少なめなので、特に男性メンバーは大歓迎です。フレッシュで元気なサロンをぜひのぞきにきてください。

▶詳しくは、代表の中村さん(☎64・4734)へ。

掲載団体を随時募集中

自治会・ボランティア団体・学校・サークル団体などの活動を紹介(応募多数の場合選考)。右コードからアクセス可。

▶詳しくは、広報広聴課(☎66・1041)へ。



？ 広報クイズ

クイズに答えてステキな商品を当てよう！

舞鶴の特産品やお土産などを抽選でプレゼントします。問題の○に当てはまる文字や数字をお答えください。ヒントは紙面の中に。

問題 1 使お!つながろ!ファミリー・〇〇〇〇・センター

問題 2 海軍の料理教科書が現存するまち 食の〇〇〇を体感できる舞鶴

問題 3 新型〇〇〇〇〇〇〇に負けない ～1人ひとりができる対策を～

【広報まいつるアンケート】

- ◆「広報まいつる」について、あなたの満足度は、次のうちどれですか？
①大変良い ②良い ③不満 ④大変不満
- ◆広報まいつる4月号で面白かった記事は何ですか？
- ◆自分が子育て中だとしたらファミリー・サポート・センターを利用したいと思いますか、思いませんか？またその理由は？
- ◆新型コロナウイルス感染症による自粛期間中どのように過ごしましたか。

4月号プレゼント 海軍ラムネを5名様に

大正7年の「海軍四等主計兵厨業教科書」に掲載されている「フレッシュ・レモネード」のレシピを参考にした海軍ラムネです。
自分でレモン汁や珈琲・紅茶を加えていく、当時のラムネづくりを水兵気分で楽しむことができます。
(8ページ関連記事)



提供：Café Jazz (赤れんが2号棟内)
(市内宇北吸1039-2、☎63・7177)

応募方法

「はがき」か「市ホームページ応募フォーム」で①クイズの答え②「広報まいつる」アンケートの回答③住所④氏名(ふりがな) ⑤年齢 ⑥電話番号⑦広報紙や市政へのご意見などを記入し、4月24日(金)(消印有効)までに広報広聴課へ。

※応募は1人1通。当選者は全問正解者の中から抽選のうえ決定。発表は発送をもって代えさせていただきます。
※お寄せいただいた感想、ご意見は、匿名で広報紙に掲載することがあります。アンケートやご意見の内容は抽選に影響しません。

- ◆はがき 〒625-8555 (住所不要) 舞鶴市役所広報広聴課あて
- ◆市ホームページ応募フォーム (右コードからアクセス可)



[3月号の答え]
①くる ②5 ③ツバキ

広報通信

～3月号広報クイズのアンケート結果を紹介～

- ◆応募件数(3月18日時点)
60件(フォーム30件、はがき30件)
 - ◆3月号の人気記事
 - ◆1位…大河ドラマ 麒麟がくる(20票)
 - ◆2位…海上保安庁のあるまち(18票)
 - ◆3位…まいつる元気人(6票)
- 細川藤孝(幽斎)も登場した大河ドラマに合わせた西舞鶴の特集と海の治安を守る海上保安庁の特集との2つに票が集まりました。今後も、市政の紹介はもちろん、地域の特色や魅力を取材・特集していきます。
- ◆共生社会の実現に向け必要だと思うことは？
一番多かった意見は、家族や隣近所、地域との助け合いでした。このほか、市内の市街地と農漁村地域の人の交流や古い男女の価値観を改めること、アナログ世代への配慮などの意見がありました。
(広報広聴課)



全国大会で好成績・出場者を紹介

- ☆全国大会で優勝・好成績
- ☆全国少年少女選抜レスリング選手権大会
(2月22日・23日、東京都)
◆5年男子30kg級優勝…池田響介 (福井小5年)
- ◆5年女子44kg級優勝…森脇花乃 (明倫小5年)
- ◆4年女子26kg級優勝…内田菜楓 (明倫小4年)
- ◆6年女子49kg級3位…内田柊花 (明倫小6年)
- ◆6年男子70kg級3位…吉村聡哲 (中舞鶴小6年)
- ☆全国中学校スキー大会
男子ジャイアントスラローム
(2月5日～8日、長野県)
- ☆全国高等学校選抜ボート大会
女子ダブルスカル
(3月19日～22日、静岡県)
倉内紗弥、野里常なづな(以上東舞鶴高2年)、富田咲里、東舞鶴高1年
- ☆都道府県対抗戦全日本中学生ソフトテニス大会
(3月26日～28日、三重県)
谷口新紗、三万晴楓(以上城北中2年)
- ☆全国JOCジュニアオリンピックカップ春季水泳競技大会
(3月26日～29日、東京都)
山崎穂乃花(西舞鶴高年)
(以上敬称略)

※全国大会出場おめでとうのうち「全国高等学校選抜ボート大会」「都道府県対抗戦全日本中学生ソフトテニス大会」「全国JOCジュニアオリンピックカップ春季水泳競技大会」は新型コロナウイルス感染症の影響で中止となりました(出場権は獲得しています)。

糸井文庫

「海辺の京都浮世絵コレクション」

第24回

おさなあそび おゝゑやまいり

(おさなあそび おおえやまいり)

【絵師】けいさいえいけん 深斎英泉(年代)文政2(1819)年「大きき」37.5cm×77.0cm

※実物は4月29日(祝)までふるさと発見館(郷土資料館)で展示中。今月は「桜くら」がテーマ。



登場人物全てを子ども達だけで描く「子ども絵」と呼ばれる浮世絵作品です。3枚続きのどの場面にも満開の桜が見え、源頼光の酒吞童子退治「大江山入り」に見立て、楽しそうに春の野山で遊ぶ子ども達が描かれています。画面の右上、鬼の岩屋の前にいる鬼たちも子どものように、鬼のお面をかぶったり、金棒を望遠鏡のようにして覗く仕草が愛らしい作品です。

作者の英泉は、幕末を代表する浮世絵師の一人です。歌川国貞(三代豊国)とともに、その妖艶な美人画が高く評価されていますが、本作ではかわいらしくコミカルな子ども達を描いています。

※4月からふるさと発見館の休館日が毎週月曜日(祝日の場合はその翌々日)と祝日の翌日に変わります。

簡単レシピで手軽にヘルシー
まいづるレシピ帖

手軽にできる若筍ご飯 Vol.46

舞鶴の食材…タケノコ、エンドウ豆、木の芽



春を告げる新物、タケノコの炊き込みご飯を紹介。調味料は白だし醤油だけと、とても手軽です。レシピでは水煮を使っていますが、これからは旬のタケノコが出回るシーズンです。タケノコは収穫直後からアクが出はじめます。なるべく掘りたてを購入し、すぐに煮てアク抜きをすることが大切です。「季節のものを味わう」のも和食の魅力です。【協力】谷口久美子(食生活指導士)

材料 [4人分]

1人分 約312kcal 塩分約1.7g

- ◇米…2合
- ◇白だし醤油…大さじ4
- ◇タケノコの水煮…150g
- ◇木の芽…少々
- ◇エンドウ豆(正味)…25g

作り方

- ①米は洗い水気を切る。タケノコは5mm厚、3mm程度に切る。エンドウ豆はさやから出して熱湯で30秒～1分ほど茹でて湯切りする。
- ②炊飯器に米を入れ、水を400ml注いだら、白だし醤油を入れ混ぜる。タケノコを乗せて炊き、炊き上がったら10分ほど蒸らしてからエンドウ豆を加え、全体を混ぜ合わせ、器に盛り、木の芽を飾る。

一言メモ

白だし醤油は和食の味付けに必要な醤油味、魚介だし、甘みなどが合わさった便利な調味料ですが、商品によって塩分量が異なります。平成27年から食品には栄養成分表示が義務化されています。減塩のためには食塩相当量が100mlあたり10g以下、大さじ1(15ml)あたり1.5g以下の商品がおすすめです。

栄養成分表示(100ml)	
エネルギー	57kcal
たんぱく質	3.5g
脂質	0g
炭水化物	10.8g
食塩相当量	9.8g

ドクターTのひとりごと その87



中学生と舞鶴のまちづくり

毎年、市内の全中学校の2年生を対象に「ふるさと講義」を行い、舞鶴の良さやまちに誇りを持つことの大切さ、本市が目指す「心が通う便利な田舎暮らし」について講義している。昨年講義を受けた城北中学校の3年生から、民主主義や地方自治を勉強し「住みたい舞鶴市に求める10の提案」をまとめたので、私に伝えたいというオファーがあり、喜んで訪問させていただいた。

生徒たちは「広報まいづる」を熟読していたこともあって、どの提案も深く考えられ、大変興味ある内容であった。舞鶴の活性化のために、海上自衛隊のまちとして関連施設の活用、クルーズ船客に日本文化の体験、ご当地アイドルの育成、マリンスポーツ大会の開催、教育のまちとして図書館に触れる機会の創出、高齢者福祉に果たす若者の役割、環境を守る緑化イベントの開催の提案など、中学生の視点から見た発想の豊かさに驚かされた。

予算、人材など整理する必要もあるが、中学生が舞鶴の発展のために時間を費やして考え、提案してくれたことに、持続可能なまちづくりのヒントがあった。市長として、若者からお年寄りまで、幅広く意見を聞くことは重要であり、有意義な時間を共有できたことに、改めて感謝したい。ありがとう！



中国の〇〇観 国際交流員 曲 振波



私の「舞鶴観」

舞鶴に来た時に、紫陽花が咲き、小雨が降り、出身地大連市と全く異なる春の雰囲気を感じました。日本での長期滞在の経験がなく、初めは本当に不安で、自信もありませんでした。しかし、皆さんがいろいろ手伝ってくれたり、グルメ(特に舞鶴かに^{あじさい})を紹介してくれたり、海の京都ならではの絶景に連れて行ってくださり、舞鶴の生活に慣れていきました。

この1年間は、新しい自分を見つける時間でした。非常に短く感じましたが、平成最後+令和最初の舞鶴の国際交流員として、翻訳・通訳、中国語講座、異文化理解講座など多様な業務に取り組みました。前の仕事と違う業務ばかりで、大きなチャレンジでしたが、さまざまな経験ができ、成長できた実感があり、人生の中で貴重な1ページとなりました。

波静かな舞鶴湾の奥深くにある港町、舞鶴は私の「第二の故郷」になりました。季節によって、さまざまな風景を愛でることができます。緑豊かな青葉山を歩きながら、深呼吸。竜宮浜の白波を見ながら、良い気分転換もできます。また、少し意外に思うかもしれませんが、雪化粧の五老岳も素敵です。今舞鶴と別れようとする瞬間、本当に寂しくなります。

舞鶴を離れても、引き続き舞鶴と大連の懸け橋になりたいと思います。舞鶴の皆さん、この一年間お世話になりました。

国際交流員 曲振波

《みなと振興・国際交流課》

「国登録有形文化財」に登録! 新たに3件・計19件に

茶又旅館 ちやまた ~田辺城下町の旅館建築~

3月19日、国の文化審議会で市内の文化財3件(棟)が国登録文化財として文部科学大臣に答申されました。国登録文化財は、緩やかな規制で文化財を活用しながら保存することを目的に、平成8年に始まった制度です。

市では、これまで北吸トンネルなど16件の文化財が登録されています。今回答申を受けた物件が登録されると市内の国登録文化財は計19件となります。

▶詳しくは文化振興課(☎66・1019)へ。



茶又旅館 土蔵 1棟
【所在地】舞鶴市字本
【建築年代】明治前期
高野川に面して建つ旅館の土蔵で、川沿いの景観を形成する。



茶又旅館 主屋及び離れ 1棟

【所在地】舞鶴市字本 【建築年代】昭和25(1950)年

朱色の壁と2階の高欄付窓が特徴的。戦時強制疎開で破却し戦後再建したと伝わる旅館建築。



茶又旅館 門及び塀 1棟

【所在地】舞鶴市字本

【建築年代】昭和25(1950)年

主屋の前面、道路境界に沿って建つ。朱色の漆喰塗で格子付小窓を設け、通りの景観を形成する。



子育て交流施設あそびあむ



「あそびあむ」を知っているか？平成27年4月にオープンして今年で6年目、正式な名前前は「子育て交流施設あそびあむ」というんじや。舞鶴っ子なら、一度はあそびあむで遊んだことがあるじやろ？舞鶴は秋から冬にかけて雨がよ降る地域で、外で思い切り遊べない、子どもと家にもりがちなストレスがたまると、多くの子育て世代が思っておったはずじや。そこで天候に関係なく、ママや手な世代が伸び遊び遊べる場にしつと建てられたのが「あそびあむ」じや。それだけではないぞ。近年は、少子化や核家族化が進み、異なる年齢の子ども達が一緒に遊べる機会が減ったといわれておる。昔は、年の大きな子も小さい子も外で一緒に遊んで、いろいろな体験の中で遊び、仲間と接する中で社会性も身に付けてきたんじやが…今は塾や習い事で子どもは忙しいのよ。自由な時間も少なくなつたし、ゲームの普及で家で遊ぶことも増えておる。子どもが成長するためには「あそび」は大切な過程で、創造性・社会性・感性・身体能力は小さい頃の「あそび」によつて育まれるんじや。



「あそびあむ」では、その「あそび」を見直し、子どもも大人も一緒に遊んで遊び、子ども達が自発的に自由にいろいろな人と遊ぶ、地域へ広がる「あそび」を「コンセプト」としておるじや。建物は外から光がたくさん差し込むようになっておって、明るいし良いのよ。あそびの内容も毎月変わつておるんじや。おもちゃも創造力を使って遊べるようになって、一つひとつ考えられておる。しかし、単に子ども達が遊べるだけではないぞ。子育てについて気軽に相談できるスタッフもあつたじや。近



くに話のできる人が少ないお母さんお父さんたちには心強い。転勤族にもおススメじや。ここに来れば、ママ友パパ友もできるしのお。オープンの年は5万6千人じゃつた利用者数は、今では7万人を超えておるし、市外からの利用者数も年々増えておって、舞鶴市の超人気施設じや。お父さんの利用率が高いのは、ここに来れば子ども達が楽しく遊べて安心なんじやろか？パパ友と子育てだけではないぞ、いろいろな話で盛り上げられる良いのよ。

「あそびあむ」の周辺は、子育て交流広場になつた。約9,000平方メートルもある公園で、これからの季節、天気の良い日には、散歩や芝生の丘で家



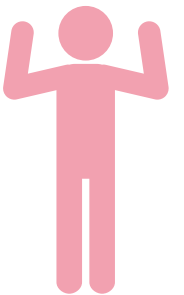
◆子育て交流施設
あそびあむ
【場所】
字浜 2022
【問い合わせ先】
☎ 65・5050

族でゆつくりするのも気持ちが良いぞ。まだ行つたことのない人は、ぜひ利用してくれ。

ホットな
健康情報をお届け！

マイ健康通信

健康づくり課 ☎65・0065



妊娠中は、つわりや貧血などで体にさまざまな変化や症状が起こります。口腔トラブルもその一つ。虫歯は産後も進行しやすく、歯肉炎はその後、歯周病につながるため、注意が必要です。口腔トラブルを起こさない、残さないために、これらの症状の原因や対策を紹介します。

なぜ起きる？口腔トラブル

起こりやすい症状は、虫歯や口内炎、口臭、親知らずの周囲の炎症など。最も多いのは歯肉炎（妊娠性）で、市でも歯科健診で妊婦の約7割に歯肉炎が、4割に歯周病の症状が見られました。妊娠中はこれらのトラブルが、次の3つの理由から起こりやすくなっています。

◆ホルモンバランスの変化 歯周病菌のなかに、妊娠時に急増する女性ホルモン（エストロゲン）に反応し活性化する菌がいるため。また、唾液の分泌が減少する事が多く、口の中の「酸

性」が強まり、唾液の粘性が増し、汚れが流されにくくなることで虫歯になりやすくなります。口臭が出やすくなるのもこのためです。

◆生活リズムの変化 つわりなどで1回の食事が減り、食事や間食の回数が増えたり、味も酸味の強いものや甘いものが食べにくくなったりすることで、虫歯のリスクが高まります。また、睡眠不足やストレスなどで免疫力が下がることも影響します。

◆口腔ケアが不十分 つわりでにおいや刺激のたるさから歯磨きが困難な状態になることもあり、口腔ケアが不足しがちになります。

トラブルを予防するために

歯周病菌は早産、低体重児出産のリスクを高めます。重度歯周病の場合、飲酒や喫煙よりも悪影響が高いといわれています。

また、赤ちゃんの口内には虫歯菌はいませんが、スキンシップなどで赤ちゃんに菌をうつしてしまい、虫歯のリスクが高まるといわれています。そのため、家族全員が虫歯や歯周トラブルに気を付けることが大切です。

◆口腔ケアのコツ 虫歯や歯周病の原因となる細菌が潜むブラーク（歯垢）を取り除くことが大切です。フロッシングは一本ずつ磨くように細かく動かす方が良く、食後が難しければつわりやだるさが比較的楽なタイミングで歯磨きを。なるべく寝る前には入念に歯磨きをしましょう。歯磨きが難しいときはこまめなうがい、それも無理ならこまめな水分補給を。

糖分を含まない水やお茶などで口を湿らせるだけでも効果があります。

歯ブラシも、ヘッドの小さいものならえづきにくくなります。歯磨き粉はキシリトールやフッ素(900ppm以上)入りのものがお勧めですが、においに敏感なときは何もつけずに磨いても効果はあります。低刺激の洗口剤(≡)タルリンスも殺菌に有効です。

キシリトールは、歯の石灰化を促進するだけでなく、虫歯菌の働きを弱めます。キシリトール配合のガムを噛むと唾液がよく出るので、口臭予防やストレス解消にもなります。

◆妊娠したら早めに歯科健診 産後しばらくは外出が難しいため、妊娠したら歯科健診を受けましょう。安定期なら出産前に治療が可能なのでかかりつけ歯科医へ相談を。体調がよければ歯のクリーニングをお勧めします。妊娠性歯肉炎を歯周病に移行させないことが大事です。市では治療中の人以外、産前産後どちらか1回受診できる無料の妊産婦歯科健診を実施しています。

ママから始まる家族全員の口腔ケア

虫歯・歯周病予防は誰にとっても重要で、予防の基本は「口腔ケア」と「定期健診」です。歯周病菌は歯ぐきの血管から全身を回り、動脈硬化や心臓・脳血管疾患を引き起こします。妊娠中に注意した「口腔ケアの心得」を忘れず、子どもや家族皆に共有し、お口の健康を守っていきましょう。

健康教室と相談カレンダー

	対象	日時	内容	定員	料金	申し込み
健やか育児相談	乳幼児の保護者	4月20日(月) 9時30分～11時	◆育児の悩み相談 ◆歯・食事の相談 など	なし	無料	不要
離乳食教室	5～6か月児の保護者	4月15日(水) 14時～15時30分	◆離乳食の話と試食	先着 15人	無料	前日までに電話で
助産師相談	妊産婦、新生児・乳児	4月15日(水) 9時～11時	◆妊娠中の相談 ◆産後や子育ての相談	なし	無料	不要

※相談・教室は、新型コロナウイルス感染症の影響で中止になる場合があります。参加前に電話か市ホームページで開催状況をご確認ください。

ママと 家族の 口腔ケア

4月のお知らせ

※新型コロナウイルス感染症の影響により、予定が変更される場合があります。

催し

世界自閉症啓発デー in 舞鶴

時 4月22日(木)～28日(水)
場 中丹東保健所
内 保健所のブルーライトアップ(18時～21時)と同所支庁ホールで自閉症と発達障害への理解を深める啓発物の展示
問 同所(☎75・08556)

サロン「ぼーればーれ」

☎63・30088、☎62・95546

◆山本ふじ子の「書道展」

時 4月22日(木)～5月7日(木)10時～16時

城南「夜校コンサート」

時 4月4日(土)18時30分から

場 城南会館

内 夜校観賞とコンサート。オジャバンドとThe Last Orderが出演。

問 同館(☎78・18000)

東図書館(☎2・0190)

◆赤ちゃんえほんのひろば

時 4月14日(火)11時～11時20分

内 絵本の読み聞かせやわらわらうた遊びなど

対 0～2歳児

◆おはなしの部屋

時 4月18日(土)11時～11時40分

内 昔話のストーリーテリングや絵本の読み聞かせなど

対 小学生

◆読書会

時 5月4日(祝)13時30分～15時

内 磯崎憲一郎著『終の住処』

◆5月のおたのしみ会

時 5月6日(祝)11時～11時30分

内 人形劇やエプロンシアターなど

対 2～5歳児

◆こどもの読書週間行事

「ねんどでミニチュアフードをつくろう」

時 5月9日(土)14時～15時

対 幼児・小学生

定 先着20人

申 電話で。

西図書館(☎75・5406)

◆赤ちゃんおはなし会

時 4月15日(水)11時～11時20分

内 絵本の読み聞かせやわらわらうた遊びなど

対 0～2歳児

◆こどもの読書週間行事「はるまつり」

時 4月25日(土)10時30分～15時

内 おはなし会(紙芝居やパネルシアターなど)、10時30分～11時(とりサイクル用品で作ったおもちゃなどのおみやげ)

対 幼児・小学生

大庄屋上野家

◆春の展覧会「ふたり展」能面・陶」

時 4月16日(木)～5月15日(金)9時～17時

内 千原沙知子さんと清水充子さんの作品を展示

問 加佐地域農業農村活性化センター(☎60・82000、水曜定休)

◆加佐さつまいも塾

時 5月10日(日)10時～14時

場 小俣集会所

内 サツマイモの苗植えをし、秋に収穫

料 1組5,000円(さつまいも10kgの収穫見込み)

定 先着15組

申 4月30日(木)までに電話で同センターへ。専用フォーム(下コードからアクセス可)からも。



認知症介護家族のつどい

時 4月17日(金)13時30分～15時

場 中総合会館

内 参加者同士の交流など

対 認知症の人を介護している家族

問 高齢者支援課(☎66・1018)

引揚記念館「写真展・記憶のふりかえりをふりかえろ」

時 4月18日(土)～6月21日(日)9時～17時

内 同館建設のきっかけとなった「引揚港を偲ぶ集い」などを写真で振り返る

料 無料(別途入館料が必要)

問 同館(☎88・08800)

ブルーマリンス定期演奏会

時 4月19日(日)14時30分から

場 総合文化会館

内 管弦楽曲やジャズ、ロック、京都アニメーション作品の名曲などを展示

他 日星高校と舞鶴専の吹奏楽部が友情出演

問 ブルーマリンス事務局の上田さん(☎090・18994・8379)

名水杉山楽校「こんにやく作り」

時 4月22日(水)10時から

場 杉山菜房

定 先着20人

料 2,000円

申 4月15日(水)までに電話で名水杉山楽校の松岡さん(☎090・5126・3319)へ。

春の自然散策会

時 4月25日(土)9時30分～14時

場 自然文化園

内 採取した山野草を天ぷらにして試食

定 先着20人

料 3000円

申 4月22日(水)までに電話で花と緑の公社(☎88・1187)へ。

総合文化会館(☎64・0880)

◆憧れのスタインウェイを弾いてみよう！

時 4月28日(火)～5月2日(土)・4日(祝)～6日(祝)9時～20時(1時間単位)

対 ピアノ歴1年以上の人(小学生以下は保護者同伴)

定 各日先着11人

料 1時間1,000円

申 窓口か電話で。

略語の見方 時=日時 場=場所・会場 内=内容 講=講師 対=対象 定=定員、募集人数 料=料金
他=その他 申=申し込み方法 問=問い合わせ先

【ご注意】 次の場合は記載していません。対 だれでも 定 特になし 料 無料 他 特になし 申 不要

舞鶴市からのお知らせ

◆米村でんじろうサイエンスショー in舞鶴

5月9日(出)からチケットを販売。友の会会員は5月2日(出)から。

時 8月2日(日)13時からと15時30分から
料 全席指定2,800円(当日は500円増し)※友の会会員は、前売りのみ1人4枚まで2000円引き

他 3歳未満は保護者1人につき1人膝上鑑賞無料。

◆舞鶴ボランティア21のスタッフ募集

内 コンサートの受け付けや客席案内、市民団体が出演する演奏会の企画・運営
対 市内在住か在学・在勤で文化・芸術に興味のある高校生以上
定 20人程度
申 所定の用紙(同館備え付け)で。

かざはな朗読会

時 5月1日(金)13時30分から
場 勤労者福祉センター
問 かざはな朗読会の田岡さん ☎63・1500(〇)

舞鶴山遊会「大江山」公開登山

時 5月9日(土)8時~15時
場 大江山グリーンロッジ(福知山市)京都市丹後鉄道四所駅に集合
料 500円(保険料。四所駅に集合の場合別途交通費が必要)
申 4月15日(水)までに電話で舞鶴山遊会の仲西さん ☎83・9001へ。

教室

消防本部

◆応急手当普通救命講習Ⅰ

時 4月12日(日)9時~12時
場 東消防署・防災センター

◆救急講習 PUSHSコース

時 4月23日(木)18時~19時
場 西消防署

〈共通〉

定 先着30人

申 電話で東消防署 ☎65・0119 か西消防署 ☎77・0119 へ。

東公民館 ☎62・1237

◆春爛漫の料理教室

時 4月24日(金)9時30分~12時
場 南公民館
講 堀祥子さん

対 市内在住の人定 先着20人
料 1,000円

申 4月16日(木)までに電話で。

◆シニア向け初めてのスマホ教室

時 4月28日(火)13時30分~15時30分
場 総合文化会館
講 KDDI認定講師

対 市内在住の人定 先着20人
他 スマホ(アンドロイド)を貸与して指導

申 4月23日(木)までに電話で。

昆虫教室

時 4月26日(日)9時~11時30分(雨天の場合29日)
場 自然文化園

内 カブトムシの幼虫を探し育て方を学ぶ
講 ネイチャーガイドの一瀬政人さん
対 市内在住の小学生
定 先着30人

申 4月21日(火)までに電話で大浦会館 ☎68・2010 へ。

タイ料理教室

時 4月27日(月)10時~13時
場 ふるるファーム
講 渡邊直樹さん定 先着12人

料 3,500円

申 4月20日(月)までに電話で同ファーム ☎68・0233 へ。

生き生きトレーニング教室

◆中公民館
時 5月8日~来年3月26日の毎週金曜日
10時~12時定 先着70人

申 4月8日(水)~17日(金)に電話でチームフライン ☎090・3652・5913 へ。

※電話は16時以降に。

◆城南会館
時 5月8日~来年3月26日の毎週金曜日
14時~16時定 先着50人

申 4月8日(水)~17日(金)に電話でまちづくりサポートクラブ ☎080・1430・6080 へ。

※電話は平日9時30分~16時30分に。

〈共通〉

内 筋力、柔軟性、バランス能力などのトレーニングやスワロピクスなど

対 50歳以上
料 月2,200円

市公式 Facebook であなたの写真を紹介

—あなたが持っている舞鶴の自慢はありませんか？
あなたの自慢の写真を市公式フェイスブックで紹介する企画「"ちゃった"な自慢見つけちゃった!!」を実施中です。
ラジオにお便りを送る感覚でどしどしご応募ください。
▶詳しくは市ホームページ(右コードからアクセス可)で。



【やっと... 初雪】
208いいね (3月19日時点)

市公式 Facebook
2・3月のいいね数
ナンバーワン
(2月1日~3月19日)

市の広報番組



Wind of Maizuru 毎週木曜日、12時40分~12時50分。舞鶴のイベント情報などを紹介。



お役立ち情報やイベント情報などを広報番組「パブリックラインまいづる」などでお知らせしています。

聴言センター

☎ 64・3911、FAX 64・3912

◆手話奉仕員養成講座(入門)

時 5月15日(金)～8月28日(金)に計14回、19時～21時

対 市内在住か在勤の16歳以上(高校生は保護者の同意が必要)定30人

料 3,300円(テキスト代)

申 4月21日(火)までに電話かファクスで。

◆要約筆記奉仕員養成講座

時 5月23日(土)～7月11日(土)に計8回、10時～16時20分

対 市内在住か在勤の18歳以上(高校生は除く)で引き続き府主催の講座を受講できる人(パソコン要約筆記の場合は別途条件あり)定20人

料 3,700円(テキスト代)

申 5月15日(金)までに電話かファクスで。

〈共通〉

場身障センター

城南会館 ☎78・1800

◆パティシエに教わるケーキ・パン教室

時 5月13日(水)13時30分から

内 「フレッシユ・オレンジマフィン」の作り方を教わる

講 平野恭子さん 定 先着20人

料 1,200円

申 4月24日(金)までに電話で。

◆燻製教室

時 5月15日(金)10時～14時

講 寺内壽明さん 定 先着20人

料 1,000円

申 4月24日(金)までに電話で。

◆とっておきの舞鶴「漁師に教わる魚料理教室」(初夏)

時 5月21日(水)11時～14時

内 獲れたての初夏の魚を料理する

講 漁協婦人部の皆さん

定 先着20人(初めての人を優先)

料 400円

申 4月30日(木)までに電話で。

◆ネイチャーガイド初級養成講座

時 5月19日(火)～来年3月2日(火)に計38回、19時～21時

場 商工観光センター

内 青葉山レインジャー隊や日本赤十字社樹木医などに舞鶴の豊かな自然を学び、市民や来訪者に伝えるガイドを養成

対 市内在住か在勤の20歳以上

定 先着20人

料 1,000円

申 5月13日(水)までに電話かファクスで同センター ☎64・6800、FAX 65・2666へ。

陶芸館 ☎64・3263

◆手びねり初級講座

時 5月20日～7月29日の水曜日に計6回、14時～16時

定 15人(多数の場合抽選)

料 10,000円

申 5月13日(水)までに電話で。

◆夜間手びねり初級講座

時 5月20日～7月22日の水曜日に計6回、19時～21時

定 15人(多数の場合抽選)

料 10,000円

申 5月13日(水)までに電話で。

◆夜間ろくろ初級講座

時 5月20日～7月22日の水曜日に7月28日(火)に計5回、19時～21時

定 5人(多数の場合抽選)

料 8,000円

申 5月13日(水)までに電話で。

◆ろくろ初級講座

時 5月24日～7月12日の日曜日に計5回、9時30分～11時30分

定 5人(多数の場合抽選)

料 8,000円

申 5月17日(日)までに電話で。

募集

自衛官

◆自衛隊幹部候補生

時 1次試験は5月9日(土)・10日(日)10日は飛行要員ののみ

対 ◆一般(大卒程度)：22歳以上26歳未満(20歳以上22歳未満は大卒(見込含)、修士課程修了者等(見込含)は28歳未満)◆一般(大学院卒)：修士課程修了者(見込含)で20歳以上28歳未満◆歯科・薬剤科(陸海・空)は問い合わせを

申 5月1日(金)まで。

◆医科・歯科幹部

時 試験は5月8日(金)

申 4月17日(金)まで。

◆一般曹候補生

時 一次試験は5月23日(土)

対 採用予定月の1日現在で18歳～33歳未満(32歳の人は、採用予定月の末日現在



キクヅルフォトスタジオ
| 七五三 | 成人式 | フォトウエディング | etc. |

KIKUZURU Photo Studio
京都府舞鶴市魚屋 0773-75-1991

賃貸アパート・マンション・借家のオーナー様
入居率を上げたい方、なぜ入居率が悪いのか？
賃料の相場・募集方法・物件の募集アドバイスを
行います。

売却を検討されている所有者様
土地・空家・居住中の物件を査定、活用法
アドバイスをいたします。お客様ごとの現状
に沿って考えます。

このまちとこれからも。
アイシンクス不動産(有)
京都府知事(3)第12194号 (公社)京都府宅地建物取引業協会会員
国土交通大臣(1)第4578号 (一社)全国賃貸管理業協会会員

舞鶴市字浜767番地3
http://www.i-thinks.co.jp
TEL 0773-62-0505

施設の休館日

- 田辺城資料館、ふるさと発見館(郷土資料館) 毎週月曜日(祝日の場合はその翌々日)と祝日の翌日
- 総合文化会館、陶芸館 毎週月曜日(祝日の場合はその翌日)
- 文化公園体育館 第2木曜日
- 東体育館 第3木曜日

舞鶴市からのお知らせ

「まいづる逸品つくり塾」参加事業所
 商品開発や販路開拓の専門アドバイザーから個別指導が受けられる「まいづる逸品つくり塾」の参加事業者を募集。
 対市内に店舗がある事業者

舞鶴企業・就職応援ネット
「2020企業ガイド」掲載事業所
 対市内に就業場所があり、中高年・障害者の雇用に理解のある事業所
 定先着70社料3,000円
 申所定の用紙(産業創造・雇用促進課)に備え付け、市または舞鶴企業・就職応援ネットホームページからダウンロード可。
 問雇用対策協議会事務局(産業創造・雇用促進課内、☎66・1021)

再生品の展示・申し込み
 時4月30日(木)までの平日8時30分～16時30分と26日(日)13時～16時30分
 場リサイクルプラザ
 内家具など約150点を展示
 申同プラザに備え付けの用紙で。1世帯1点。多数の場合は抽選
 問同プラザ(☎64・7222)

33歳に達していない人
 他試験会場や採用予定月などは要問い合わせ。
【共通】
 他疑問・質問はお気軽にお問い合わせを
 問自衛隊京都地方協力本部舞鶴地域事務所(☎63・3272)

子育て
あそびあむ(☎65・5050)
乳児あそびの体験①
 時4月8日(水)10時30分～11時
 内ふれあい遊びとタオル遊び
 対ねんね・おすわり期の赤ちゃんとその保護者定先着10組
 申電話が受け付け窓口で。
乳児あそびの体験②
 時4月22日(水)10時30分～11時
 内ふれあい遊びとえのく遊び
 対よちよち期の赤ちゃんとその保護者定先着10組
 申電話が受け付け窓口で。

定15社程度
 問舞鶴商工会議所(☎62・4600)

子育て
あかちゃんひろば
 時4月23日(木)10時30分～11時30分
 内ふれあいあそびや絵本の読みかたり、母親同士の交流など
 対0～1歳未満児とその母親
ひよひろば
 時5月11日(月)、19日(火)、28日(木)10時～11時30分
 内ふれあいあそびや心と体リラックス体操・交流など
 対4か月～1歳未満児とその母親(第1子優先)定先着15組
 料300円(託児代)
 申4月2日(木)から電話で。
【共通】
 場中総合会館

子育て支援基幹センター
 (☎62・0106)
さくらんぼひろば
 時4月8日(水)10時30分～12時

春の特別企画「わー!」であそぶ
 時4月25日(土)～5月10日(日)9時30分～17時

ちやれんじあむわくわくデイ
 時4月17日(金)9時30分～12時
 対2歳未満児とその保護者
 申電話が受け付け窓口で。

歯のチェック!歯みがき指導
 時4月16日(木)10時からと11時から
 内歯科衛生士による指導
 対歯が生えてきた未就園児
 定先着各5人

ベビー&ママのタッチケア
 時4月23日(木)10時30分～11時30分
 内アロマオイルを使ったベビーマッサージとハンドマッサージ
 対2～7か月児とその母親
 定先着8組
【共通】
 申月～金曜日の9時～15時に電話で。

多胎児親子の交流と情報交換など
 対多胎児を育てている親とその子ども、多胎児を妊娠中の人
あかちゃんひろば
 時4月23日(木)10時30分～11時30分
 内ふれあいあそびや絵本の読みかたり、母親同士の交流など
 対0～1歳未満児とその母親
ひよひろば
 時5月11日(月)、19日(火)、28日(木)10時～11時30分
 内ふれあいあそびや心と体リラックス体操・交流など
 対4か月～1歳未満児とその母親(第1子優先)定先着15組
 料300円(託児代)
 申4月2日(木)から電話で。
【共通】
 場中総合会館

多胎児親子の交流と情報交換など
 対多胎児を育てている親とその子ども、多胎児を妊娠中の人
あかちゃんひろば
 時4月23日(木)10時30分～11時30分
 内ふれあいあそびや絵本の読みかたり、母親同士の交流など
 対0～1歳未満児とその母親
ひよひろば
 時5月11日(月)、19日(火)、28日(木)10時～11時30分
 内ふれあいあそびや心と体リラックス体操・交流など
 対4か月～1歳未満児とその母親(第1子優先)定先着15組
 料300円(託児代)
 申4月2日(木)から電話で。
【共通】
 場中総合会館

多胎児親子の交流と情報交換など
 対多胎児を育てている親とその子ども、多胎児を妊娠中の人
あかちゃんひろば
 時4月23日(木)10時30分～11時30分
 内ふれあいあそびや絵本の読みかたり、母親同士の交流など
 対0～1歳未満児とその母親
ひよひろば
 時5月11日(月)、19日(火)、28日(木)10時～11時30分
 内ふれあいあそびや心と体リラックス体操・交流など
 対4か月～1歳未満児とその母親(第1子優先)定先着15組
 料300円(託児代)
 申4月2日(木)から電話で。
【共通】
 場中総合会館

多胎児親子の交流と情報交換など
 対多胎児を育てている親とその子ども、多胎児を妊娠中の人
あかちゃんひろば
 時4月23日(木)10時30分～11時30分
 内ふれあいあそびや絵本の読みかたり、母親同士の交流など
 対0～1歳未満児とその母親
ひよひろば
 時5月11日(月)、19日(火)、28日(木)10時～11時30分
 内ふれあいあそびや心と体リラックス体操・交流など
 対4か月～1歳未満児とその母親(第1子優先)定先着15組
 料300円(託児代)
 申4月2日(木)から電話で。
【共通】
 場中総合会館

お見積りは無料です

お仕事の依頼は

公益社団法人
舞鶴市シルバー人材センター
 ☎64-3233 舞鶴市字溝尻150番地の11

〈京都労働局委託事業〉 高齢者活躍人材確保育成事業

会員募集中!
 どなたでも入会できます

舞鶴市にお住まいの
 60歳以上の方で健康で
 働く意欲のある方

お気軽に
 お電話ください

【有料広告】

施設の休館日

- 中公民館 第4月曜日
- 東公民館 毎週月曜日(祝日の場合はその翌日)
- 東図書館 毎週木曜日と祝日(火・木曜日の場合のみ)、毎月の最終火曜日
- 西図書館 毎週月曜日と祝日(月・水・金曜日の場合のみ)、毎月の最終水曜日
- 南・加佐公民館、大浦・城南会館 毎週月曜日
- 西公民館 第3水曜日

健やか子育て教室

「季節の料理と簡単オヤツづくり」

時 5月19日(火)9時30分～11時30分

場 西総公会館

内 ロールキャベツ、マシユマロなど

講 堀祥子さん

対 子育て中の母親定先着15人

料 800円

他 無料託児あり。

申 5月12日(火)までに電話で「なるなあと」
(☎76・88333)へ。

子育てふれあい学級

時 5月19日(火)～12月8日(火)に計8回、10時～12時

場 加佐公民館

内 子育て世代の交流や体験学習など

対 市内在住の未就学児とその母親

定 先着20人

他 一部材料が必要。託児あり

申 4月30日(木)までに電話で同館(☎83・0036)へ。

ひとり親家庭「親子バス旅行」

時 5月31日(日)7時40分から

場 立杭陶の郷と姫路セントラルパーク(兵庫県)

対 ひとり親家庭の親子

料 高校生以上3,000円、中学生以下1,000円、幼児500円

申 4月30日(木)までにファクスで母子福祉会の常塚さん(☎・FAX 63・88333)へ。

保健

高齢者用肺炎球菌予防接種

時 来年3月31日(水)まで場 協力医療機関

対 市内在住で◆今年度65、70、75、80、85、90、95、100歳になる人(対象者には今月初旬に通知)◆接種日に60歳以上65歳未満で心臓・腎臓・呼吸器の機能が日常生活が極度に制限される程度の障害があるかヒト免疫不全ウイルスで免疫の機能に日常生活がほとんど不可能な程度の障害がある人※過去に23価肺炎球菌ワクチン(ポリサックライド)を受けた人は対象外

料 4,000円(市民税非課税世帯と生活保護世帯は事前申請で無料)

問 健康づくり課(☎5・00605)

男性の風しん抗体検査・予防接種

昭和37年4月2日～54年4月1日の間に生まれた男性を対象に、抗体検査とワクチン接種を無料で実施。このうち昭和37年4月2日～47年4月1日の間に生まれた人に無料クーポン券を送付しました。有効期限は、抗体検査が来年3月31日まで、予防接種が再来年3月31日まで。内 風しんの抗体検査を受け、結果が陰性の場合麻しん風しん混合ワクチンを接種場 実施医療機関 健康づくり課(☎65・00605)

その他

図書館の図書整理口

図書整理のため、4月22日(水)は西図書館を休館します。
《西図書館》

リサイクルプラザ休場日

今年度、リサイクルプラザはごみ処理量の増加に対し、適正で安定した処理をするため、工場の設備が稼働しない月末や土・日曜日を不燃ごみや粗大ごみ持ち込みのできない日とします(31日に関する記事)。ご理解とご協力をお願いします。
《リサイクルプラザ》

春の全国交通安全運動

4月6日(月)～15日(水)「ゆとりあるマナーで春めく京のまち」をスローガンに春の全国交通安全運動を実施します。一人ひとりが交通ルールを守り、安全なまちを目指しましょう。

《運動重点》◆子どもをはじめとする歩行者の安全の確保◆自転車の安全利用の推進◆高齢運転者等の安全運転の励行
《市交通対策協議会(市民課内)》

例年のイベントも規模縮小など

◆舞鶴つつじまつり
メイン行事を中止し、4月26日(日)～5月16日(土)にボンポリを設置。

◆共楽公園

ボンポリなどの設置はしません。

◆その他のイベント情報など

市が主催するイベントや広報まいづるに掲載したイベントの実施状況は市ホームページで最新の情報が確認できます。詳しくは下コードから確認を。



お知らせページの運用が変わります

これまでからこのお知らせコーナーには、市民の皆さんの主催するたくさんのイベントを掲載してきましたが、紙面の見直しにあたり、来月号から◆市主催 ◆市共催 ◆市後援 ◆市指定管理者の主催 ◆国・府からの情報 ◆公共性のある定員50人以上の催し のみを掲載することにしました。

今まで情報をいただいていた市民の皆さまには感謝するとともに、ご理解ご協力をいただきますようお願いいたします。これまで以上に見やすい広報紙を目指していきますので、引き続きご愛読いただきますようお願いいたします。

《広報広聴課》

発達障害のことを悩んでいる人へ

発達障害のことで「どうしたらいいかわからない」と思う人へ。中丹圏域障害者自立支援協議会発達障害部会では、相談機関をまとめた一覧表を作成(下コードからアクセス可)。ひとりで悩まずご相談を。

なぜ自分だけ怒られるの? うまくいかないことが多くつらい...。と思うことはないかニヤ?



同部会のイメージキャラクターおでんねこ



Facebook(フェイスブック)
市公式 Facebook
イベントなどの旬な情報をお届け



公式ムービーチャンネル (YouTube)
観光・イベント・スポーツなどに関する
舞鶴の魅力 PR する動画など

《カレンダーの問い合わせ先》 ◆ひとり親家庭就業相談…府ひとり親家庭自立支援センター(☎0773-23-2771)

- ◆行政書士・土地家屋調査士・公証人・税理士相談、巡回市民・行政相談、弁護士市民法律相談、司法書士法律相談…市民課 (☎66-1006)
- ◆人権相談・特設人権相談…法務局舞鶴支局 (☎76-0858)
- ◆弁護士府民法律相談…中丹広域振興局 (☎62-2500)
- ◆高齢者・障害者権利擁護相談…高齢者支援課 (☎66-1018)
- ◆女性のためのカウンセリング…人権啓発推進課 (☎66-1022)
- ◆看護職就業相談…府北部看護職支援センター (☎0772-46-9002)
- ◆聞こえの相談…聴言センター (☎64-3911、FAX64-3912)
- ◆ひきこもり支援巡回相談…生活支援相談センター (☎66-5001)
- ◆療育相談…生活支援センターみずなぎ (☎64-3766)
- ◆身体障害者相談、巡回更生相談…障害福祉・国民年金課 (☎66-1033、FAX62-7957)
- ◆定例教育委員会…教育総務課 (☎66-1070)

休日・急病診療、法律相談、就労相談、人権相談など

日	月	火	水	木	金	土	
<p>◆リサイクルプラザの休場 ごみ処理量増加のため、次の日はごみの持ち込みをできない日とします。 ご迷惑をおかけしますが、ご理解とご協力を願います。 【休場日】5日(日)・11日(土)・19日(日)・25日(土)・29日(祝)</p>							
<p>舞鶴市休日急病診療所の一次救急診療 ☎63・4970</p> <p>●上記診療所に対応できない救急・急病診療 8:30から ●小児科一次診療 9:00～18:00 舞鶴医療センター ☎62・2680</p>	<p>●看護職就業相談 13:30～15:00 ジョブ・サボ</p> <p>人権なんでもお気軽相談(電話も可) 9:00～12:00 13:30～16:00 法務局舞鶴支局</p>	<p>行政書士相談 13:30～15:30 市役所本館</p> <p>巡回更生相談 13:15～15:00 身障センター ※申し込みが必要</p>	<p>●就職個別相談 10:00～16:00 ジョブ・サボ</p> <p>税理士相談 9:00～12:00 市役所本館</p> <p>高齢者・障害者権利擁護相談(財産管理・遺産相続・遺言など) 13:00から 市役所別館 ※申し込みが必要</p>	<p>●若者サポートステーション出張相談 10:00～15:00 ジョブ・サボ</p> <p>司法書士法律相談 13:30～16:30 市役所本館 ※申し込み優先 定員12人</p>	<p>●自立就労個別相談 10:00～16:00 ジョブ・サボ</p> <p>ひきこもり支援巡回相談 9:00～12:00 市役所本館 ※申し込みが必要</p>	<p>●開業医の診療終了後の救急・急病診療 舞鶴医療センター ☎62・2680</p> 	
<p>舞鶴市休日急病診療所の一次救急診療 ☎63・4970</p> <p>●上記診療所に対応できない救急・急病診療 8:30から ●小児科一次診療 9:00～18:00 舞鶴共済病院 ☎62・2510</p>	<p>療育相談 13:30～15:30 支援センターみずなぎ</p> <p>人権なんでもお気軽相談(電話も可) 9:00～12:00 13:30～16:00 法務局舞鶴支局</p>	<p>公証人相談 13:30～15:30 市役所本館</p> <p>土地家屋調査士相談 13:30～15:30 市役所本館</p> <p>巡回市民・行政相談 13:30～15:30 中総合会館</p> <p>ひとり親家庭就業相談 10:00～16:00 市役所別館</p>	<p>●就職個別相談 10:00～16:00 ジョブ・サボ</p> <p>看護職就業相談 13:30～15:00 ハローワーク舞鶴</p> <p>身体障害者相談 13:00～14:30 身障センター</p>	<p>●若者サポートステーション出張相談 10:00～15:00 ジョブ・サボ</p> <p>特設人権相談 9:00～12:00 中総合会館</p>	<p>●自立就労個別相談 10:00～16:00 ジョブ・サボ</p> <p>●弁護士市民法律相談 13:00から 西総合会館 ※4/15、8:30～12:00に申し込み。定員11人(抽選)。</p>	<p>●開業医の診療終了後の救急・急病診療 舞鶴共済病院 ☎62・2510</p>	
<p>舞鶴市休日急病診療所の一次救急診療 ☎63・4970</p> <p>●上記診療所に対応できない救急・急病診療 8:30から ●小児科一次診療 9:00～18:00 舞鶴赤十字病院 ☎75・4175</p>	<p>●マザーズジョブカフェ巡回相談 10:00～16:00 ジョブ・サボ</p> <p>●弁護士府民法律相談 13:30から 中丹広域振興局 ※4/15、9:00から申し込み。先着10人</p> <p>人権なんでもお気軽相談(電話も可) 9:00～12:00 13:30～16:00 法務局舞鶴支局</p>	<p>定例教育委員会 14:00から 市役所別館</p>	<p>●就職個別相談 10:00～16:00 ジョブ・サボ</p>	<p>●若者サポートステーション出張相談 10:00～15:00 ジョブ・サボ</p> <p>聞こえの相談 13:00～16:00 聴言センター</p>	<p>●自立就労個別相談 10:00～16:00 ジョブ・サボ</p>	<p>●開業医の診療終了後の救急・急病診療 舞鶴赤十字病院 ☎75・4175</p> <p>身体障害者相談 13:00～14:30 身障センター</p>	
<p>舞鶴市休日急病診療所の一次救急診療 ☎63・4970</p> <p>●上記診療所に対応できない救急・急病診療 8:30から ●小児科一次診療 9:00～18:00 舞鶴医療センター ☎62・2680</p>	<p>療育相談 13:30～15:30 支援センターみずなぎ</p> <p>人権なんでもお気軽相談(電話も可) 9:00～12:00 13:30～16:00 法務局舞鶴支局</p>	<p>ひとり親家庭就業相談 10:00～16:00 西総合会館</p>	<p>●救急・急病診療 8:30から ●小児科一次診療 9:00～18:00 舞鶴赤十字病院 ☎75・4175</p> <p>◆ごみの収集 29日の祝日は可燃ごみは通常どおり収集。</p>	<p>●各種就業相談 ジョブ・サボ まいづる ☎63・0810 【舞鶴企業・就職応援 ネットも公開中】</p> <p>JOB サボ LINE@ QRコード @aej3627w</p>			

※●印は救急診療関連情報 ●印は就職関連情報 ●印は弁護士法律相談情報

●舞鶴市休日急病診療所(舞鶴医療センター敷地内)の内科一次救急診療

受診は、9時～12時と13時～17時(受け付けはそれぞれ終了30分前まで)。事前に電話で症状などをお伝えください。

●休日・土曜日の救急・急病診療(内科、外科)

できる限り昼間の時間帯に受診をお願いします。また、軽症などの緊急を要しない場合にはできる限り平日の診療時間内に「かかりつけ医」での受診を。

●休日の小児科一次診療 受け付けは、17時30分まで。

●土曜日午後診療所(小児科、内科系)

- ◆小児科…西村医院(浜、☎63・5456)
 - ◆内科系…浮島岸本診療所(溝尻、☎63・1235)、大西医院(浜、☎62・0116)、肥後内科医院(浜、☎62・0359)、鳥井医院(倉谷、☎75・3111)
- ※臨時休診の場合あり。診療時間などはお問い合わせを。

●休日に開局している処方せん対応薬局 開局時間9時～17時

- ◆5日(日)・26日(日)…まいづる薬局国立前(行永東町、☎65・1188)
- ◆12日(日)…フラワー薬局舞鶴店(浜、☎65・2277)

納付のお知らせ

納期：4月30日(木) ◆固定資産税1期

休日・土曜日の水道修理

当番会社 株前川管工事工業所(☎75・1198)
営業時間：8時～17時

献血の日程

7日(火)	9:30～11:30	西消防署
	13:30～16:00	府漁業協同組合
12日(日)	9:30～11:30	らぼーる西側広場
	13:00～15:30	
23日(木)	9:30～11:30	舞鶴市役所
	12:30～15:30	

※いずれも400ミリℓ。骨髄バンクドナー登録会も同時開催。新型コロナウイルス感染症の拡大以降、献血不足が深刻化しています。ご協力をお願いします。



EVENT PICK UP!

イベントのご案内

名物企画が舞鶴に

NHKのど自慢出場者と観覧者募集



坂本冬美さん



山川豊さん

【日時】6月14日(日) 11時45分から

※予選会は6月13日(土) 11時45分から

【場所】総合文化会館

【内容】◆ゲスト…坂本冬美さん、山川豊さん（五十音順）◆司会…小田切千アナウンサー

【対象】出場希望者は中学生以上（中学生は保護者同伴）

【申し込み方法】◆出場希望者…往復はがきに郵便番号、住所、名前（ふりがな）、年齢、性別、職業、電話番号、曲目と歌手名、選曲理由を記入し、NHK京都放送局（〒604-8515）「NHKのど自慢・出場」係へ。1人（1組）につき1通まで（2人以上で歌う場合は全員の名前と年齢、性別、職業を記入し、代表者が申し込み）。4月22日(水)必着。
 ◆観覧希望者…入場整理券が必要。往復はがきに郵便番号、住所、名前、電話番号を記入し、総合文化会館（〒625-0036、市内字浜 2021）「NHKのど自慢・観覧」係へ。入場整理券1枚で2人入場可。5月14日(木)必着。多数の場合抽選。

▶詳しくは、文化事業団（☎64・0880）へ。

田植えや稲刈りに挑戦

西方寺平棚田オーナーを募集

加佐地区赤岩山のふもと西方寺平の棚田オーナーを募集します。約100平方メートルの区画を借りて田植えや草刈り、稲刈りを体験しませんか？

【日時・内容】5月31日(日) 10時30分から新年度の契約と田植えを実施。

【定員】10組程度

【料金】1区画年間4万円

【申し込み方法】5月25日(月)までに電話で西方寺平棚田オーナーの会の泉さん（☎83・0235）へ。



消防隊員の熱い戦い

消防救助選抜会

京都府消防救助選抜会と消防救助技術東近畿地区指導会など上位大会へ派遣する隊員（組）を選抜するための予選会。日ごろの訓練の成果を披露します。隊員同士の熱い戦いをぜひご覧ください。



【日時】4月28日(火) 9時30分～11時30分（雨天の場合は4月30日(木)）

【場所】東消防署

▶詳しくは、消防本部（☎64・0119）へ。

年に一度の市民のオリンピック・パラリンピック

市民スポーツ祭

【日時】◆6月6日(土)…中学生の部

◆6月7日(日)…一般の部

【場所】文化公園体育館ほか

◆中学生の部…バレーボール、バスケットボール、ソフトボール、野球、ソフトテニス、卓球、柔道、剣道

◆一般の部…（地区対抗の部）ソフトバレーボール、卓球、バドミントン、ゲートボール、ターゲット・バードゴルフ、ソフトボール（交流会の部）ショートテニス、野球、ソフトテニス、テニス、マイパック、グラウンド・ゴルフ、7人制サッカー（体験会の部）レクリエーション、ノルディックウォーキング（障がい者の部）卓球バレー

【申し込み方法】5月8日(金)までに所定の用紙（東・文化公園体育館などに備え付け。市か市スポーツ協会ホームページからダウンロード可）で。

▶詳しくは、同協会（☎60・2226）へ。

