

1月16日・23日に放送されたKBS京都テレビ「おはよう!輝き世代」での舞鶴のヅルいいスポット巡り。撮影には東舞鶴高校の生徒も協力してくれました。(12月19日撮影)

2月1日(火)から新型コロナウイルスワクチンの3回目接種を行います。集団接種は2月14日(月)から実施。

※集団接種会場は文化公園体育館と旧由良川中学校(加佐地区在住の高齢者のみ)です。詳しくは22頁に掲載。

新型コロナウイルス感染症に関する問い合わせ先

- ◇ワクチン接種…コールセンター(☎68・9225、平日9時~17時)
- ◇平日の診療時間…かかりつけ医など、地域の身近な医療機関
- ◇24時間365日対応…きょうと新型コロナ医療相談センター(☎075・414・5487)

今月の内容

- 2頁 シリーズ市政の今
- 4頁 新成人の門出
- 華やかに
- 10頁 上下水道だより
- すいすい

シリーズ 市政の今

未来技術等を活用した心が通う持続可能なまちづくり 人と企業と教育機関の交差点 赤れんがから広がるSDGs



▲赤れんが3号棟2階にあるコワーキングスペース

未来技術等を活用した心が通う持続可能なまちづくり

第7次舞鶴市総合計画に基づき、まちづくりの方向性や市の取り組み施策・事業をお伝えする「市政の今」。今回は「人と企業と教育機関の交差点・赤れんがのコワーキングスペースから広がるSDGs」についてお伝えします。



SDGs未来都市

赤れんがコワーキングスペース

平成31年4月、赤れんが3号棟2階に民間企業(株)J&J事業創造と協働で開設したコワーキングスペース。市ではここを舞鶴市SDGs未来都市の発信拠点に位置付け、国が指定する重要文化財である赤れんがの建物の中にデザイン家具を設置し、日常とは異なる空間と雰囲気の中で仕事や打ち合わせなどができる場所になっています。市民はもちろん、テレワークなど市外の就業者や学生など誰もが自由に利用でき、さまざまな交流から舞鶴の若者が夢を抱けるような「地域活性化フィールド」として試行しています。また、ここを拠点として、子どもの頃からITやものづくりに興味を持てるよう、地元企業や全国の事業者と協力を得て、体験教室や小・中学校での特色ある授業を行う取り組みを続けています。

企業、教育機関との連携

市では、この場所を次代を担う子ども

達の教育・体験の場として活用し、ものづくりをはじめ幅広い分野の仕事に若いうちから触れることで、将来就きたい仕事、学びたいことを選択肢を広げたり、ものづくりの楽しさに気付くきっかけを作るなど、企業や高等教育機関など多様な主体と連携しています。

これまで、京都大学舞鶴水産実験所と連携した「おさかな教室」や日立造船(株)舞鶴工場と連携した「電気工作教室」、日新電機(株)と連携した「エコ発電体験教室」などを開催。また、小・中学校のプログラミング教育が必修になったことを踏まえ、舞鶴高専が市と共催で「舞鶴高専杯プログラミングコンテスト」を初めて実施。参加した小・中学生はプログラミング技術や自ら考えたSDGsのアイデアを競い合い、会場は発表が終わるたびに大きな拍手が起り、熱気に包まれました。

多様な連携やSDGsの今後

このようなコワーキングスペースを中心とした多様な連携から生まれたS



▲日新電機と連携したエコ発電体験教室



▲京都府立大「まいづる赤れんがオフィス」オープニングセレモニーでの塚本学長と多々見市長



▲イルミネーション「舞鶴ヒカリのたね 2021」



▲舞鶴高専杯プログラミングコンテスト



舞鶴の未来を切り拓くプログラミング

情報通信技術（IT）や人工知能（AI）が、医療、土木、農業、漁業などのさまざまな分野で活用され、最新技術に対応できる人材育成が期待されています。その一環として、小・中学校では、プログラミングの授業が始まり、私たちも近隣の小・中学校で出前授業をさせていただく機会も増えてきました。出前授業を受講した小・中学生は、プログラミングに慣れてくると、試行錯誤しながらも自分自身で工夫をしたり、課題を解決したりする能力を得ていきます。この能力を开花させるために、産官学が連携し、舞鶴高専杯プログラミングコンテストを開催しました。コワーキングスペースで実施しましたが、小・中学生の能力を生かしたアイデアやゲームを見聞きし、参加者と来場者の熱い拍手で包まれていたのがとても印象的でした。市と企業が連携して、AI、IoT（ものがインターネットにつながって通信する技術）などの体験型の授業を通して、最新技術に対応できる人材育成をしていきたいと考えています。



舞鶴高専
電気情報工学科 准教授
井上 泰仁さん

DGsの取り組みは、今年度からは、市内各地へと広がっています。ホテルベルマール北側の「潮路通り」並木では、ホテルベルマールと舞鶴高専の学生、市が連携してイルミネーション「舞鶴ヒカリのたね2021」を実施。学生がコロナ禍のまちに活気を取り戻したいという思いで企画とデザインを担当し、幻想的な雰囲気を楽しめます。

また、市内7小学校、4中学校、全高校で舞鶴市SDGs未来都市の取り組みについての出前授業を実施。これをきっかけに子ども達が自らが考えるSDGsのアイデアを発表。中筋小学校では「魚のまち・舞鶴」でシイラが水揚げされるのに料理される機会が少ない

ことに着目し、子ども達が調理に挑戦し、レシピを考え、実際に給食に活用する提案をしました。

さらには、昨年10月にコワーキングスペース内に京都府立大学「まいづる赤れんがオフィス」が開設。多様な連携の拠点の一つ増え、遠隔授業に加えて市内の高校との交流やまなびあむとの事業展開が期待されています。

市では、今後も多様な連携を生かし、赤れんがコワーキングスペースを中心に市内全域をフィールドとして舞鶴版SDGs未来都市の取り組みを広げていきます。

※24ページに関連記事



新成人の門出 華やかに

1月9日、赤れんがパークで成人式が開催され、華やかな振袖姿やスーツ姿の新成人約650人が出席しました。
式典では、市役所玄関前に設置してある大型記念オブジェ(卵型のオブジェ「始まりの時」制作から10年目を記念したオープニング動画「始まりの時」誕生から巣立ちへ)のほか、新成人の代表3人による今後の抱負などをつづったメッセージの発表、日星高校チアリーディング部による演技なども披露され、新成人の新たな門出を祝いました。
式典終了後は、旧友と話したり記念撮影をしたりして、再会を喜び合っていました。



※マスクのない写真は撮影の時だけ外してもらいました

◆市役所玄関前 卵型オブジェ「始まりの時」

市役所玄関前に設置されている卵型オブジェ「始まりの時」は、今から10年前の平成23年度に京都府内で開催された「国民文化祭」を記念して制作され、当時の小学4年生が作った陶板約1,100枚が貼り付けられています。

今回、制作に携わった皆さんが成人を迎えることを節目に「卵が孵化し、人生の次のステージに羽ばたく」として、2月中に解体予定です。



暮らしの情報

子育て世帯への臨時特別給付金 申請は3月31日まで

新型コロナウイルス感染症の影響を受けている子育て世帯を支援する臨時特別給付金を支給。申請が必要な人の手続きは3月31日(木)まで(申請が必要な人以外で児童手当を受けている人は12月27日に支給済みです)。

【対象】平成15年4月2日から令和4年3月31日までの間に生まれた子どもを養育する親等(児童手当制度の特例給付にあたる年収960万円以上(扶養親族等が児童2人と年収103万円以下の配偶者の場合の目安)の人を除く)

【申請が必要な人】
◆所属庁から児童手当(特例給付を除く)を受け取っている公務員◆子の年齢が16〜18歳までの親等の養育者◆令和3年10月分以降の児童手当受給者で、令和4年3月31日までに生まれた新生児を養育する親等

【申請方法】申請書に児童手当証明書児童手当証明書がない場合は、本人と配偶者の課税証明書か非課税証明書。ただし、令和3年1月1日に舞鶴市に住民票がある人は省略可、口座確認書類

本人確認書類を添付し、郵送か持参で子ども支援課へ。

▼詳しくは、子ども支援課 ☎66・1094へ。

住民税非課税世帯等に対する臨時特別給付金

新型コロナウイルス感染症の影響を受け、さまざまな困難に直面した方々の生活・暮らしを支えるため給付金を支給します。支給には手続きが必要です。

【支給額】1世帯当たり10万円

【対象・受給手続き】

◆基準日(令和3年12月10日)に、世帯員全員が令和3年度住民税非課税である世帯(非課税世帯)：支給対象として市で確認ができた世帯から、順次「確認書」を送付しています。届いた「確認書」にあるコードからオンラインで申請するか、必要事項を「確認書」に記入し市へ返送してください。返送期限は5月31日(火)まで。

◆非課税世帯以外で、新型コロナウイルス感染症の影響を受け、世帯員全員の令和3年1月以降の収入が非課税相当となった世帯(家計急変世帯)：申請書(福祉企画課、生活支援相談センター、社会福祉協議会に備え付け。市ホームページからダウンロード可。郵送請求希望者は専用ダイヤル ☎68・9012へ)を持参か郵送で臨

時特別給付金担当へ。申請は9月30日(金)まで

【支給時期】市で確認書(申請書)を受理した日から約2〜3週間後

【問い合わせ先】臨時特別給付金担当(福祉企画課、☎68・9012)

文化財補助金の相談受付

文化財として価値が高いと認められる神社や寺院、地域に伝わる貴重な文化資料・伝統行事の保全活動は、府の補助を受けることができます。相談期間は2月28日(月)まで。

【対象】◆明治時代以前に建てられた神社・寺院などの建物修理◆明治時代以前の仏像、仏画・ふすま絵など美術工芸品の保存やその保存に必要な収蔵庫の整備◆戦前から伝承されている民俗芸能、伝統行事で用いられる太鼓、屋台などの修理や衣装の購入 など

▼詳しくは、文化振興課 ☎66・1009へ。

歯周疾患検診の受診期限は 今月末まで

令和3年度の歯周疾患検診は2月28日(月)まで。受診していない人は、早めに予約してください。受診には検診案内兼受診券、保険証を持参してください。

【場所】市内協力歯科医療機関(市ホームページで確認可)

ページで確認可)

【内容】歯周病検査や歯科一般検査、ブラッシング指導

【対象】今年度40歳・50歳・60歳・70歳の市内在住の人(治療中、総入れ歯の人は対象外)

【料金】600円(70歳、生活保護、非課税世帯、舞鶴市国保加入者は無料)

【申し込み方法】直接協力歯科医療機関へ。

▼詳しくは、健康づくり課 ☎65・0065へ。

償却資産申告書の提出を

固定資産税は土地や家屋のほか、償却資産(事業用資産)も課税の対象です。1月1日時点の状況申告がまだの人は早急に京都地方税機構へ申告してください。

▼詳しくは、京都地方税機構 ☎075・414・4503へ。 《税務課》

市役所や金融機関などの職員をかたる電話に注意を

還付金詐欺の被害に遭わないために、ATMコーナーでは携帯電話の通話を控えてください。携帯電話で通話しながらATMを操作している人を見かけたら、詐欺に遭っている可能性があるため、声掛けをお願いします。

▼詳しくは、舞鶴警察署生活安全課 ☎75・0110へ。 《市民課》

市の人口と世帯数



人口 78,878人 (-156人) 世帯 34,848世帯 (-67世帯)

男 39,448人 (-87人) 女 39,430人 (-69人) ※令和4年1月1日現在の推計人口。()内は前月比。

パブリック・コメント 男女共同参画計画に「意見を

「男女共同参画計画」第3次まいプラン」が計画期間の中間年を迎えるため、昨年度に実施した市民・事業所アンケート結果を反映し、一部改定を進めています。

このたび、計画(案)がまとまりましたので、市パブリック・コメント手続制度(市民意見提出制度)に基づき、市民の皆さんから意見を募集します。

【提出方法】様式は自由。住所、氏名、電話番号を記入し「男女共同参画計画(案)に関する意見」と明記し、郵送か持参、ファクスで人権啓発推進課へ。匿名、電話、口頭による意見は受け付けません。

【募集期間】2月20日(日)まで

【(案)の公表場所】人権啓発推進課、市政情報コーナー、男女共同参画センター、西支所、加佐分室、まなびあむ、各公民館、東・西図書館、各市民交流センター。市ホームページにも掲載。

【提出された意見の取り扱い】提出された意見などを考慮して最終案を作成。また、意見の概要と意見に対する市の考え方を整理し公表します(氏名などは公表しません)。

▼詳しくは、人権啓発推進課 ☎66・1022、FAX 62・9899-1へ。

パブリック・コメント 人権教育・啓発推進計画に「意見を

平成23年度に「人権教育・啓発推進計画」を策定し、計画期間を10年としてさまざまな人権課題の解決に向け、人権教育・啓発を推進してきました。今後も各施策を計画的かつ継続的に進めるため、新型コロナウイルスなど新たな人権課題を盛り込んだ「第2次舞鶴市人権教育・啓発推進計画」の策定を進めていきます。

このたび、計画(案)がまとまりましたので、市パブリック・コメント手続制度(市民意見提出制度)に基づき、市民の皆さんから意見を募集します。

【提出方法】様式は自由。住所、氏名、電話番号を記入し「第2次舞鶴市人権教育・啓発推進計画(案)に対する意見」と明記し、郵送か持参、ファクス、ホームページ問い合わせフォームで人権啓発推進課へ。匿名、電話、口頭による意見は受け付けません。

【募集期間】2月20日(日)まで

【(案)の公表場所】人権啓発推進課、市政情報コーナー、西支所、加佐分室、まなびあむ、各公民館、東・西図書館、フレアス舞鶴、各市民交流センター。市ホームページにも掲載。

【提出された意見の取り扱い】提出され

た意見などを考慮して最終案を作成。また、意見の概要と意見に対する市の考え方を整理し公表します(氏名などは公表しません)。

▼詳しくは、人権啓発推進課 ☎66・1022、FAX 62・9899-1へ。

障害福祉サービス・重複利用者 などの負担を軽減

令和3年2月～4年2月に利用した障害福祉サービスに対し、所得区分ごとに定めた利用者負担の上限額の超過分を支給します。また、介護保険サービスに移行した人の利用者負担の軽減もあります。

◆高額障害福祉サービス費

【内容】利用者負担(月額、高額介護サービスなどで償還された費用や食・光熱水費などは除く)の合計が、国が定める上限を超えた分(ただし、児童の場合は利用するサービスのうち最も負担上限額の高い額を超えた分)

【対象の世帯】◆障害福祉サービス(介護給付・訓練等給付)や児童福祉法に基づく児童通所支援(児童発達支援・放課後等デイサービス)、障害児施設を利用する人がいる◆障害福祉サービスと補装具、障害福祉サービスと介護保険のサービスを併せて利用している人がいる(障害福祉サービス費の負担額が0円の人

は対象外)◆特定の障害福祉サービスを5年以上利用した人が65歳になり、それと同等の介護保険制度のサービスを利用し一定の条件に該当する

※ただし、児童の場合は利用するサービスのうち最も負担上限額の高い額

◆重複利用者への支給

【内容】利用者負担額(月額)の合計が、府・市の定める上限額を超えた分(左表)【対象のサービス】◆在宅生活者の障害福祉サービス◆自立支援医療(更生医療・育成医療・精神通院医療)◆補装具【申請方法】口座振込に必要なもの(印鑑通帳など)と領収書を持参し、3月14日(月)までに障害福祉・国民年金課 ☎66・1033、FAX 62・7957(か子ども支援課 ☎66・1094、FAX 62・7957)、西支所保健福祉係 ☎77・2253、FAX 77・1800)へ。

重複利用者負担の上限月額

所得階層区分		月額(上限)
生活保護世帯		0円
市民税 非課税世帯	収入が年間80万円(障害基礎年金2級相当)以下	7,500円
	障害基礎年金1級および特別障害者手当のみ 上記以外	12,300円
市民税 課税世帯	市民税所得割16万円未 満	18,600円
	市民税所得割16万円以上	37,200円

文化振興審議会委員の公募

文化の振興のため、市長の諮問に応じ、調査・審議する文化振興審議会委員を募集。任期は令和6年3月まで。

【対象】市内在住か在勤の20歳以上で審議会に出席できる人

【募集人数】1人(選考あり)

【申し込み方法】2月22日(火)までに住所、氏名、年齢、性別、職業、電話番号、志望動機(様式自由、400字程度)を郵送(必着)か持参、ファクスで文化振興課へ。▼詳しくは、文化振興課(☎66・1019、FAX62・90891)へ。

社会教育委員を募集

社会教育の分野への市民参画を拡大するため、市内在住の20歳以上の人を対象に社会教育委員を募集。任期は2年。

【定員】若干名

【内容】年5回程度の会議や勉強会、研修会などへの出席や社会教育に対する助言など

【申し込み方法】2月14日(月)までに履歴書(様式自由)、応募動機、主な職歴(含む)と「多様な世代がつながる地域社会のために自分ができること」をテーマにした作文(任意様式800字まで)を郵送か持参で地域づくり支援課へ。

▼詳しくは、地域づくり支援課(☎66・1073)へ。

J・A・L・E・R・T 情報伝達訓練を実施

2月16日(金) ジエイ アラート J・A・L・E・R・T(全国瞬時

警報システム)による「緊急情報(国民保護)伝達訓練」を実施します。訓練は、全国一斉で「防災行政無線」や「自動起動ラジオ」、「まいづるメール配信サービス」を通じて行います。ご理解とご協力をお願いします。

【日時】2月16日(金)11時ころ

【内容】◆防災行政無線、自動起動ラジオ：試験放送を一斉に放送◆まいづるメール配信サービス：試験メールを自動的に一斉配信

※気象状況などで訓練を中止する場合があります。

▼詳しくは、危機管理・防災課(☎66・1089)へ。

119番回線の工事

2月25日(金)2時〜3時の間の約3分間

NTT局舎交換機更新工事の影響で119番通報がつながりにくくなります。119番通報が繋がらない場合は代替番(☎62・0185)へ掛け直してください。

▼詳しくは、消防本部(☎65・0214)へ。

市議会12月定例会 25議案を可決・承認・同意

市議会の12月定例会が11月25日に開会。令和3年度補正予算や条例など市長提案の25議案を審議。原案どおり可決・承認・同意され、12月23日に閉会しました。主な内容は、次のとおり。

◆補正予算

【一般会計】

- ◆第7号…3,000万円の増額
- ◆第8号…8,345万円の増額
- ◆第9号…6億2,400万円の増額
- ◆第10号…6億2,000万円の増額
- ◆第11号…8億2,157万円の増額
- ◆第12号…13億7,100万円の増額

この結果、予算総額は、歳入、歳出いずれも405億7,674万円となりました。

【特別会計】

- ◆国民健康保険事業会計(第2号)…2億4,200万円の増額。この結果、予算総額は、80億5,159万円となりました。
- ◆駐車場事業会計(第2号)…700万円の増額。この結果、予算総額は、9,630万円となりました。

◆条例

◆舞鶴市長等の損害賠償責任の一部免責に関する条例◆舞鶴市都市公園条例の一部を改正する条例◆舞鶴市会計年度任用職員の勤務時間、休暇等に関する条例の一部を改正する条例◆舞鶴市農業公園条例の一部を改正する条例◆舞鶴

市東地区中心市街地複合施設条例の一部を改正する条例◆舞鶴市国民健康保険条例の一部を改正する条例

◆人事

- ◆監査委員の選任…小谷繁雄氏
- ◆公平委員会委員の選任…足立清治氏
- ◆農業委員会委員の任命…前田隆文氏
- ◆人権擁護委員候補者の推薦…北浦弘治氏、田中萌恵氏

◆その他

- ◆和解(市有自動車の交通事故)
- ◆指定管理者の指定
 - ・舞鶴赤れんがパーク(赤れんが2号棟(舞鶴市政記念館等)の一部…株式会社ウッディーハウス(10年間)
 - ・舞鶴市松尾寺駅前観光交流施設…特定非営利活動法人駅舎と共にいつまでも(5年間)
 - ・五老ヶ岳公園(五老ヶ岳公園展望タワー等)…一般財団法人有本積善社(5年間)
 - ・大波上集会所…大波上区(5年間)

◆工事請負契約の変更(次期最終処分場整備工事)

◆字の区域及び名称の変更(西神崎地区及び東神崎地区)

◆詳細情報を公開中

市議会定例会に関する資料・情報は、市政情報コーナー(市役所本庁1階)で公開しているほか、市ホームページでも閲覧できます(右コードからアクセス可)。

《総務課》



2月1日(火)
から

税の申告受け付け開始

◆市役所での申告受け付け

◆所得税・消費税…2月10日(木)・日曜日(土)は除く)まで受け付け。税理士の申告相談も同時実施(※)。

※土地・建物・株式などを売却した所得贈与税や相続税の相談は除く。

◆市・府民税…2月16日(火)～3月15日(火) (土・日曜日、祝日は除く)に受け付け。

◆市・府民税申告書の送付

昨年、市・府民税の申告書を提出した人には、2月16日までに申告書を送付します。届かない人や新たに申告が必要となった人は、税務課(☎66・1026)へ連絡を。

◆公的年金を受給している人

公的年金の収入金額が年間400万円以下で、かつ、その他の所得が年間20万円以下の人は、所得税の確定申告は不要です(還付を受ける場合は確定申告が必要)。

ただし、次の人は「市・府民税申告書」を市役所へ提出すると、市・府民税が減額になる場合があります。控除の申告漏れがないようご注意ください。

◆市・府民税が減額になる人…市・府民

税が課税され、年金の源泉徴収票に記載されていない社会保険料控除(納付書・口座振替で支払った国民健康保険料など)、医療費控除、扶養控除など各種控除の追加・変更がある人

※所得・控除の状況で、控除を申告されても税額が変わらない場合があります。

◆市・府民税申告書への個人番号(マイナンバー)の記載

市・府民税の申告には申告者と被扶養者の個人番号(マイナンバー)の記載が必要です。また、個人番号を記載した申告書を提出する際は、申告者の本人確認と番号確認ができる書類の提示が写しの添付が必要です。

◆税務署への電子申告には電子証明書が必要

「e-Tax」で電子申告を行う場合は電子証明書が必要です。電子証明書はマイナンバーカードに搭載されていますが、有効期限切れ、住所異動などで失効している場合は、再発行の手続きが必要です。

▼詳しくは、市民課(☎66・1001)、西支所市民・年金係(☎77・2255)へ。

申告受け付けの日程

受付会場	赤れんか4号棟	市役所本庁 (1階ロビー)	市役所西支所	舞鶴税務署
受付申告書	所得税・消費税	市・府民税	市・府民税	所得税・消費税・贈与税
受付時間	◆9時30分～12時 ◆13時～16時 (相談受付締切時間15時)	9時～16時	9時～16時	9時～16時
	1日(火) ●			※①所得税・消費税について、税理士による相談と申告の受け付けを実施 ※②右コードからLINE予約ができます 
	4日(金) ●			
	7日(月) ●			
	10日(木) ●			
2月	16日(火) ●	●	●	●
	18日(金) ●	●	●	●
	21日(月) ●	●	●	●
	22日(火) ●	●	●	●
	24日(木) ●	●	●	●
	25日(金) ●	●	●	●
	28日(月) ●	●	●	●
3月	4日(金) ●	●	●	●
	7日(月) ●	●	●	●
	11日(金) ●	●	●	●
	14日(月) ●	●	●	●
	15日(火) ●	●	●	●

※申告の相談・受け付けは●印の付いているところで実施。

会場の「密」を避けるためのお願い

所得税などと市・府民税の申告受付日は異なります。また「密」を避けるため、会場内では待機できないので注意してください(時間指定の整理券を発行します)。

◆所得税・消費税

自宅のパソコンやスマホから「e-Tax」か国税庁ホームページ「確定申告コーナー」(下コードからアクセス可)を利用し、申告書を作成できます。

▶詳しくは、確定申告コールセンター(☎75・0801)音声案内「0」へ。

◆市・府民税

「郵送」での提出にご協力ください。また、スマホから市役所本庁での申告相談の事前予約ができます。希望者は右下コードから申し込みを(定員あり)。

▶詳しくは、税務課(☎66・1026)へ。



舞鶴市 上下水道だより すいすい

上下水道アンケートの結果発表

上下水道に関するアンケートを、7月と11月に実施し、855件の回答がありました。今回は、その結果と市の事業を紹介します(結果の詳細は下コードからアクセス可)。



水道事業の取り組みで 関心があるものはなんですか？

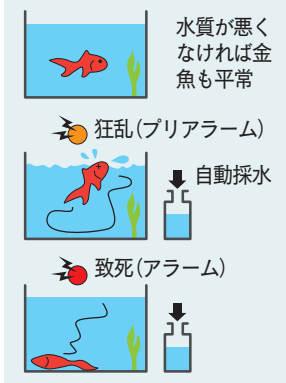
- 1 安全性や安定供給
- 2 水道料金
- 3 水道水の味・水道管の老朽化

安全性や安定供給

水道水の安全性や安定した供給を行うために次のような取り組みを行っています。

水道水の品質監視

水道水の品質の安全を確かめるため、



▲金魚の動きを水槽センサーが感知



▲水質に異常があると監視装置で警報が鳴る

職員による水質検査や24時間管理を行っています。また、金魚を使い、由良川原水を24時間監視する多重システムで水質を守っています。

他のまちに比べて上下水道料金が高いように思う…。



料金と使用料

水道料金は地理的要因や人口密度などの条件で、自治体ごとに異なります。近隣市で同規模の京都府北部5市2町で水道料金を比較すると、舞鶴市の水道料金は最も安いです。

※1月あたりに20立法府を使用した場合

- 舞鶴市 (3,069円)
- 福知山市(3,371円)
- 与謝野町(3,463円)
- 福知山市(6,033円)
- 舞鶴市 (6,133円)
- 与謝野町(6,417円)

また、上下水道料金を合算すると福知山市に次いで、5市2町のなかで2番目に安いです。

上下水道の経営改革

将来にわたって安定した上下水道を提供するために、左表のような経営改革を進めています。

経営改革	内容	効果
操業業務の専門業者への委託	アイテック・タカダ・サイエンスマイクロ共同企業体に委託	4年間で7,100万円削減
窓口業務の専門業者への委託	宮津市と共同で㈱フューチャーインに委託	4年間で1,900万円削減
京都府北部5市2町の共同入札	福知山市との電力共同入札を実施	年間約1,400万円削減

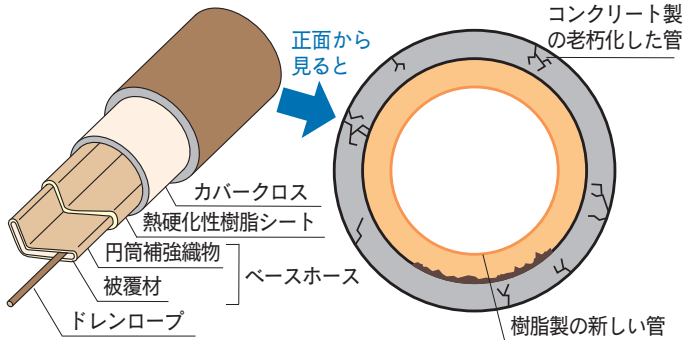
ほかにも、人員の削減、人口規模に合わせた施設の縮小を進めています。引き続き、経営改革を進め、コストを縮減していきます。

今後も継続性を大切に事業を頑張ってもらいたいです！



上下水道だより すいすい

◆老朽化した下水道管を更新する工事(管更生工事)



▲古くなった下水道管の中に風船のチューブのような素材を入れて内面を補強し、新しい管として再利用します。

下水道施設の更新や維持管理
下水道は供用を開始して50年以上経つ管が増えつつあるため、老朽化した管を経済的に効率よく更新する計画を定め、毎年整備を進めています。

- 1 下水道施設の更新や維持管理
- 2 下水道使用料
- 3 浸水対策

下水道事業の取り組みで
関心があるものはありますか？

浸水対策

市内には台風や豪雨、高潮で浸水被害の出る地域があります。市では、京都府と連携し、市内で浸水被害の多い高野川流域の浸水対策工事を進めています。

京都府の高野川護岸整備工事

川の流れを良くするために、護岸を整備し、河床を掘り下げる工事を進めています。



▲工事が進む高野川の護岸

老朽化と災害に対応できるように早めの対応を！



10代男性

クリーンますを
掃除していますか？

10人中で表すと…

- ・4人「定期的に掃除している」
- ・2人「何度か掃除したことがある」
- ・2人「クリーンますを知らない」
- ・1人「掃除したことがない」
- ・1人「その他」



▲汚れたクリーンます

家のクリーンますを掃除しないと油や汚れが固まって排水が流れにくくなります。また、トイレなどから布やポケットティッシュなどのトイレットペーパー以外の物を流すと、排水管が詰まって修理に多額の費用がかかることにもなります。定期的にクリーンますを掃除して、適正な下水道の使用を心掛けましょう。

マンホールカードを
知っていますか？

10人中で表すと…

- ・7人「いいえ」
- ・3人「はい」



▲舞鶴市内で配布中のマンホールカード。表にはふたのデザイン、裏にはデザインの説明などが載っています。
◀市ホームページでマンホールカードを紹介

市のマンホールカードは3種類あり、市内の観光施設で無料配布中です。ぜひ手に入れてください。

あまり知られていない…



上下水道に関するお問い合わせ

水道の使用開始・中止・名義変更
にこり水・漏水の相談など
雨水タンクと宅地かさ上げの補助

66・1632 お客サービスセンター
66・1028 お客サービス課
66・1029 下水道整備課

アンケートへのご協力ありがとうございました

京のプレミアム米コンテストで 本市生産者が最高金賞

第5回「京のプレミアム米コンテスト」で、全174点から本市の生産者である岡山敏之さんが、最上位の最高金賞を受賞しました。同コンテストで本市生産者が入賞、最高金賞を受賞されることは初めての栄誉です。

大山地区在住の岡山さんは定年退職後、本格的に農業を開始。化学肥料や農薬の使用を極力控え、有機肥料を中心とした土作りにより栽培し、稲が登熟した状態を見極めて刈り取ります。また、おいしいお米には自然豊かな大山のき



れいな水も欠かせません。「コンテストには所有する4枚の田でとれた米をそれぞれ食べ比べて一番おいしいと感じた米を出品しました。米作りには苦労が多いですが、これからも『食べやすい米作り』を続けていきたいです」と話してくれました。

【コンテストの概要】京都府が主催し、府内全エリアを対象に、生産者の米作りに対する意欲を醸成し、おいしいお米の生産技術の向上と京都府産米のブランド力向上を目指すもの。
《農林課》



「田舎暮らしの本」子育て世代が 住みたいまちで近畿エリア 1位

雑誌販売数トップシェアの宝島社が発行する「田舎暮らしの本」2月号の2022年版住みたい田舎ベストランキングで次のとおり好順位でした。ランキング内容は、今後、移住相談会や広報などで積極的に活用し、移住・定住施策の推進を目指します。

◆近畿エリア (72市町村中)

◇若者世代・単身者が住みたいまち…2位

◇子育て世代が住みたいまち…1位

◇シニア世代が住みたいまち…3位

◆人口5万人以上 20万人未満のまち (173市町村中)

◇若者世代・単身者が住みたいまち…12位

◇子育て世代が住みたいまち…6位

◇シニア世代が住みたいまち…11位

同雑誌では「自然のなかで暮らしながら、質の高い教育が受けられる」というタイトルで、合計特殊出生率(※)が1.9と高いことや子育て環境の充実に力を入れていること、マリンスポーツや魚釣りが楽しめることなど、舞鶴市の長が紹介されています。
《移住・定住促進課》

※合計特殊出生率…15～49歳までの女性の年齢別出生率を合計したものの一人の女性が一生の間に生む子どもの数に相当する



まいづる元気人

Vol.92

漁師×猟師

自然を相手に仕事をしたい



兼所属
舞鶴東獵友会
田井水産
ていしかた
手石方 健一 さん

趣味が高じて手に職をつける

「小学生の頃から山でキャンプしたり、海水浴したりすることが大好きだった。夏休みになると友人と五老岳に行ったり海に行ったりしていた」と当時のことを楽しそうに振り返る。中学生になっても変わらず友人と海・山に行っていたそう。今でも海で魚釣りやサーフィンなどのマリンスポーツを満喫している。

漁師になろうと思ったきっかけは、知人の漁師の紹介。自分に合った仕事だと考え、田井水産で働くことを決意。職場が海なら少しでも近いところに住みたいと田井地区に移住した。

「田井地区のある大浦半島は壮大な山々に囲まれていて、日本海が開けている場所に位置する。舞鶴湾から出て漁をしているので、海が時化た時は漁ができないときもあるが、それも自然の摂理。これほど広大な自然溢れる場所はそう

多くない」と田井地区への熱い思いが溢れ出す。

サル撃ち名人

移住して、田井地区の住民との付き合いも親密になる。「イノシシやシカ、サルなどの鳥獣被害が深刻になっているから何とかならんかな」と地元の人から要望があり、自身も山が好きで猟師に興味があったことや、地域に1人は猟師がいた方が良いとの思いから舞鶴東獵友会へ入会。わな猟と猟銃の両方の免許を取得し、地元からの要望があればすぐにわなを設置するなど、山に入っては鳥獣の動きを常に監視している。中でも農地へ侵入し農作物に被害を及ぼすサルを猟銃で捕獲することは猟友会の中でも群を抜いており、その腕前から「サル撃ち名人」の異名を持つ。

地元の人が「サルは手石方さんの顔を覚えていて、顔を見ただけで逃げていく。中には手石方さんの車を見ただけで山に帰っていくサルもいる」と話すほど。

次の世代に残したいもの

「海と山が好きで始めたこの仕事は、常に自然と向き合っている。これからも仕事・趣味を続けていくために、今のこの自然を壊したくはない。子ども達にもこの自然豊かなところで大人になって



▲山へ猟に入っていく様子



▲漁を行うため船で沖に出ていく様子

もずっと住みたいと思ってももらえるま
ちにしていきたい」と話す手石方さんは
今日も「りょう」をするため、海・山へと
向かっていく。

職業は「りょう」。

海と山がある地形に恵まれた場所です
かできない漁師と猟師。

このどちらかをしている人は少なく
いだろう。しかし、どちらもこなしてい
る人はそう多くない。

自然溢れる舞鶴で海と山に携わる仕事
の二刀流で、気候や鳥獣と格闘しながら
も日々を楽しむ手石方さんに話を伺った。



簡単レシピで手軽にヘルシー

まじむるレシピ帖

牡蠣のニラ

Vol.68



1人分約166kcal
舞鶴の食材：牡蠣、卵
塩分約1.9g

材料【4人分】

- ◇牡蠣(加熱用)・・・180g
- ◇卵・・・4個
- ◇ニラ・・・200g
- ◇ごま油・・・大さじ1
- ◇オイスターソース・・・大さじ1.5
- ◇砂糖・・・小さじ1
- ◇しょうゆ・・・小さじ2



作り方

- ①水に塩(600ミリリットル・大さじ1)の割合をよく溶いたボウルの中で、牡蠣を1粒ずつ入れ、汚れとぬめりを取る。キッチンペーパーの上に移し、もう一枚キッチンペーパーを乗せて優しく押すように水気を取り除く。ニラを長さ4センチに切り、卵は溶きほぐしておく。Aは混ぜ合わせておく。
- ②フライパンにごま油を中火で熱し、牡蠣を重ならないように入れ、あまり触らず1〜2分ほど焼く。裏返してふたをし、牡蠣の身がぷっくりするまで1〜2分ほど焼いていったん取り出す。
- ③②のフライパンにニラとAを加えて20秒ほど炒め合わせ、牡蠣と溶き卵を入れて全体を大きく混ぜて半熱になれば火を止めて器に盛る。

牡蠣はビタミンB群、亜鉛、鉄などのミネラル、アミノ酸、タウリン、グリコーゲンなどが多く含まれ「海のミルク」と言われるほど栄養価が高い食材です。

【協力】谷口久美子(食生活指導士)



高校生が考える

SDGs

第7回

8月号から連載コーナーでSDGs(持続可能な開発目標)を市内高校・高専の生徒・学生が考えています。第7回は2巡目の西舞鶴高校。理数探究科の生徒を中心に、毎年行われる冠島でのオオミズナギドリ調査で、冠島調査研究会(会長：須川恒さん)に同行して調査補助などを行っています。今年はその調査がコロナ禍で第1次(春)第2次(夏)とも中止になりました。

そこで、同校冠島調査グループの生徒たちは、この状況の中でも「冠島とオオミズナギドリについて学び、世界に伝えられることをしよう」という思いのもと活動しています。

専門家からのオンライン講義などで冠島とオオミズナギドリについて学び、教員指導のもと、同校生徒が調査を紹介する動画(日本語版、英語版)を作成しました(左下コードからアクセス可)。

海の豊かさを
守ろう

▲日本語版

陸の豊かさも
守ろう

▲英語版

日本語版ナレーション
理数探究科3年
吉村 勇希さん

1年生の時に冠島調査に参加しました。身近にあれほどの自然があることに感動し、同時に多くの人に知ってほしいと思いました。ぜひ後輩たちに、僕たちの後を引き継いで、調査に参加してほしいと思います。



英語版ナレーション
理数探究科3年
深井 悠楽さん

今年、冠島調査に参加する予定がコロナ禍のため参加できず、大変残念でした。冠島やオオミズナギドリについて学び、いつか行きたいです。英語部なので、英語のナレーションを担当しました。世界中の人に日本や舞鶴の自然を伝えられるとうれしいです。



まいつる花図鑑
【協力】 瓜生勝朗

Vol.181



シハイスミレ (スミレ科)

本州から九州の山地の日当たりの良い所に生える多年草本。葉は根出し長い柄がある。裏面は紫色を帯び、葉脈に沿って白い斑の入るものもある。春、葉の間から葉よりも高く花柄を出し紅紫色の花を横向きにつける。花弁は長さ8〜12mm、距(きょ)は長さ5〜6mmで上へ曲がる。名前の由来は「紫背スミレ」で葉の裏が紫色を帯びることから。舞鶴の山でもよく見かける。※花の基部につく管状の突出部、多くは中に蜜腺を持つ

ドクターTのひとりごと
〜その109〜

住みたいまち舞鶴を目指して

平成23年度からの第6次総合計画「子どもからお年寄りまで安心して暮らせるまち」、令和元年度からの第7次総合計画「次代を担う子どもたちに夢と希望をお年寄りには感謝を」を基本理念に、幅広い世代を対象に時代が求める変化に応じて、種々の施策に取り組んできました。

乳幼児教育や発達支援を充実強化するため、子育て交流施設あそびあむやうみべのもり保育所、舞鶴こども園のオープン、乳幼児教育センターの開設、発達支援施設さくらんぼ園や医療的ケア児居宅支援事業の推進、全中学校に学校給

このように事業と事業を結びつけ面的な効果を上げる中で、今般、田舎暮らしの本「住みたい田舎ベストランキング」で本市が、近畿エリアで、子育て世代が住みたいまち第1位、若者世代や単身者が住みたいまち第2位、シニア世代が住みたいまち第3位に選ばれたことをうれしく思う。



ごみブクロウの
ごみ講座



海洋プラスチックごみ

近年、海洋プラスチックごみに注目が集まっています。

海洋プラスチックごみは直接海に捨てられたものだけではありません。ポイ捨てされたペットボトルや風で飛ばされたレジ袋などのごみも、風や雨によって川へ流され、最終的に海へたどりつき海洋プラスチックごみとなります。

こうしたごみは、紫外線や水などで劣化し、マイクロプラスチックと呼ばれる

5mm以下の小さな破片となり、海の生き物たちがエサと一緒に飲み込み体内に蓄積されてしまったため、生態系への影響が心配されています。

また、分解されない海洋プラスチックの重量は、2050年には海に住む魚の重量を超えるといわれています。

ポイ捨てをしないことはもちろんですが、屋外レジャーなどで出たごみをきちんと持ち帰るなど、一人ひとりの心掛けが大切です。私たちにとって身近な海を守るためにもできることから始めましょう。

《生活環境課》



カメラアイ
「消防出初式」



1月9日、消防出初式を開催。約1,200人の市民らが見学する中、分列行進や一斉放水などを行いました。一斉放水は市公式インスタグラムでライブ配信を実施。見逃した人は市公式インスタグラム(下コードからアクセス可)をご覧くださいだけです。

《消防本部・広報広聴課》



今月のプレゼント



新日本海フェリー

オーセントホテル小樽 チョコレートシュトーレン

5名

各フェリー寄港地の土産などを販売している舞鶴港フェリーターミナルショップ。バレンタイン&ホワイトDAY企画として感謝を込めて新日本海フェリーグループホテル『オーセントホテル小樽』のチョコレートシュトーレンをお届け。生地にココアパウダーを練り込み食感と風味の良いマカダミアナッツ、ピスタチオナッツなどを入れたスイートチョコレートとココナッツ、クランベリー、いちじくの白ワイン煮を生地に練り込んだホワイトチョコレートの2種類です。

※スイートチョコかホワイトチョコのどちらか一つをプレゼント。選ばません。

【提供】新日本海フェリー(株)舞鶴支店(浜、☎62・3000)

? 広報アンケート

あなたの意見や感想を聞かせてください！

「広報まいづるアンケート」

1. 広報まいづるの内容の満足度は、次のうちどれですか？

- ①大変良い ②良い
- ③不満 ④大変不満

2. 広報まいづるの月号で興味・関心を持った記事は何ですか？

3. 広報紙の好きなところは？また、アドバイスをするなら？

「応募方法」

「はがき(〒625-18555(住所不要)舞鶴市役所広報広聴課あて)か「市ホームページ」応募フォーム(左コードからアクセス可)で①アンケートの回答 ②住所 ③氏名(ふりがな) ④年齢 ⑤電話番号 ⑥広報紙や市政への意見などを記入し、2月25日(金)消印有効までに広報広聴課へ。

※応募は1人1通。当選者は全てのアンケートに回答があった人の中から抽選で決定。発表は発送をもって代えさせていただきます。

※いただいた感想や意見は、匿名で広報紙に掲載することがあります。



近畿市町村広報紙コンクールで最優秀賞を受賞

近畿で一番の広報紙に

昨年発行した「広報まいづる」9月号が第33回近畿市町村広報紙コンクール(毎日新聞社・毎日文化センター主催)で応募総数75団体の中から第1位となる最優秀賞を受賞しました。

9月号は海軍舞鶴鎮守府開庁から120年の節目の年で、鎮守府の歴史を軍にゆかりのある日星高校の生徒が市内の各所を訪れるというストーリーで展開。審査では「古い写真を使っているのは市民にとっても貴重な史料となり、高校生を登場させるのも面白いアイデア。人の話をたくさん使うなど充実したものになっている」と講評を受けました。

今後も、市の情報を分かりやすく伝え、市民の皆さんに愛される広報紙を目指します。

《広報広聴課》





ホットな健康情報をお届け！

マイ健康通信

冬は、夏に比べて運動によるダイエット効果が期待できるチャンスです。なぜなら、冬は夏に比べて体温を維持するために、体の中の糖質や脂質、たんぱく質などのエネルギー源を燃焼させて、エネルギー(熱量)をつくるからです。内臓や筋肉などの組織を寒さから守り、機能を維持するための基礎代謝エネルギー(生命維持のために必要な最低限のエネルギー)は、夏よりも冬に上がりやすく、また、身体活動のため、筋肉の温度を上げるときにも冬は夏よりも多くのエネルギーを必要とします。

活動時につくられるエネルギーは、安静時の1.5倍〜3倍以上といわれ、私たちの体温は、約40度は筋肉から作られます。冷え性改善のためにも体を動かし、筋肉を付けるとより多くのエネルギーがつくられます。

寒い冬はウォーキングがお勧め

寒い時は、体のポカポカを持続できるウォーキングやジョギングなどの有酸素運動が効果的です。天候が悪い時

冬の運動はダイエットチャンス!?

寒さに注意して運動を継続

は、家の中でできる足踏みやスクワットなども効果があり、掃除や洗濯の家事なども、しっかりと呼吸して筋肉を意識して使えば、有酸素運動や筋トレになります。

また、雪かきも「運動」と考えることができ、その効果は、軽いジョギングと同程度です。

◆冬のウォーキングの注意点

◆いきなり寒い屋外へ出ない：冬場は外気温の低さから血管が収縮し、血圧が上昇しやすく、心臓への負担が増加するため、高齢者や心血管疾患がある人は、特に注意が必要です。暖かい室内で十分にウォーミングアップをしましょう。

◆体を冷やさない：帽子、手袋、マスクなどで冷たい外気を遮断し、体を冷やさないようにしましょう。

◆衣類内に湿気がこもらない工夫を：厚めの服を着こむのではなく、吸湿・速乾性のある素材を上手に使い、体が温まるごとに一枚ずつ脱げるような重ね着をしましょう。

筋肉を付けるには

筋肉を付けるには、筋力トレーニングが必要ですが、大変そうだしハードルが高いと考えるかもしれません。しかし、その部分を使うだけで筋肉が付くと考えればハードルが低くなりませんか。逆に考えると、筋肉が付いていないところは、その部分が使えていないということ。

体の筋肉の大部分は、下半身にあるため、下半身の筋肉を使う運動(スクワット、ウォーキング)を行うと、より効果的です。

また、一定のリズムで行う有酸素運動は幸せホルモンやストレス解消ホルモンの分泌が盛んになります。この冬、ゆつくりと無理なく運動を続けることで免疫力を上げ、コロナやインフルエンザに打ち勝つ体を作りましょう。

健康づくり課 ☎ 05・00665

健康教室と相談カレンダー

(共通)場所は中総合会館

	対象		日時	内容	定員	料金	申し込み
歯っぴースマイル教室 (2歳児むし歯予防教室)	2歳6か月児	H31.3.1~R1.8.10生まれ	2月17日(休) 9時~10時55分	◆歯の話 ◆歯科健診 ◆フッ素塗布	先着20人	300円	前日までに電話で
	2歳児	R1.8.11~R2.2.14生まれ					
	2歳6か月児	H31.3.23~R1.9.6生まれ	3月3日(休) 9時~10時55分				
	2歳児	R1.9.7~R2.3.10生まれ					
離乳食教室	5~6か月児の保護者		2月15日(火) 13時15分~14時15分 14時45分~15時45分	◆離乳食の話	◆来所...先着各5人 ◆オンライン...先着各8人	無料	5日前までに市ホームページで

※新型コロナウイルス感染症の影響で中止になる場合があります。参加前に電話か市ホームページで開催状況を確認してください。

2月のお知らせ

※新型コロナウイルス感染症の影響で、予定が変更される場合があります。

催し

引揚記念館 (☎68・0886)

◆企画展「新収蔵品展 記憶がつかぬ未来」
時 4月17日(日)まで9時～17時

内 令和2年度に新たに収蔵した資料の紹介展示

◆レクチャーコンサート

時 2月27日(日)14時から

内 抑留と音楽をテーマとした講演と演奏

陶芸サークル・教室利用者の「陶芸展」

時 2月3日(木)～3月2日(水)10時～16時

場 サロン「ぼーれぼーれ」

問 同サロン(☎63・3008)

ロビーコンサート

時 2月7日(月)12時10分～12時50分

場 市役所市民ホール

内 花鳥風月によるフルートとピアノの演奏「私のお父さん」海の見える街「人生のメリーゴーランド」ほか

◆令和4年度出演者の募集◆時 4月～来年3月の平日12時10分～12時50分(開催は月一回程度)

場 市役所市民ホール

対 ◆音楽活動をしている◆18歳以上◆ア

ソングやマイクを使用しない生演奏や歌唱など(その他要件あり)

◆申所定の用紙(文化振興課に備え付け。市ホームページからダウンロード可)にデモ音源を添えて2月28日(月)までに同課へ。

※3月下旬までに選考結果を通知

◆共通◆ 閩海の見える舞鶴市役所ロビーコンサート 実行委員会事務局(同課内、☎66・1019)

東図書館 (☎62・0190)

◆赤ちゃんえほんのひろば

時 2月8日(火)11時～11時15分

内 絵本の読み聞かせやわらわら遊びなど

対 0～2歳児

◆読書会

時 3月7日(月)13時30分～15時

内 有川浩著『キケン』

西図書館 (☎75・5406)

◆赤ちゃんおはなし会

時 2月16日(水)11時～11時15分

内 絵本の読み聞かせやわらわら遊びなど

対 0～2歳児

確定申告相談会

時 2月9日(水)10時～12時 13時30分～16時(各30分間隔に指定)

場 勤労者福祉センター

定 先着18人(予約制)

申 電話で(一財)舞鶴勤労者福祉協議会

(☎64・3200)へ。

田主誠版画展「心をひろう旅」

時 2月12日(土)・13日(日)10時～17時

場 総合文化会館

内 舞鶴出身の版画・造形家、田主誠さんの南太平洋諸国の文化・生活様式に関する作品を展示。

問 同館(☎64・0880)

公民館作品展

◆まなびあむむ(☎64・4060)

時 3月4日(金)～6日(日)9時30分～16時30分(6日は15時まで)

◆中公民館(☎62・0400)

時 3月4日～6日(日)9時30分～16時30分(6日は15時30分まで)

◆城南会館(☎78・1800)

時 3月5日(土)・6日(日)9時30分～16時30分(6日は15時30分まで)

◆南公民館(☎62・0288)

時 3月11日(金)～13日(日)9時～17時(13日は16時まで)

◆西公民館(☎75・6501)

時 3月12日(土)・13日(日)10時～16時30分(13日は15時まで)

◆共通◆

内 各公民館の定期講座やサークル活動に参加した人の絵画や書、写真、絵手紙などの作品を展示。体験コーナーもあり。

◆共通◆

内 各公民館の定期講座やサークル活動に参加した人の絵画や書、写真、絵手紙などの作品を展示。体験コーナーもあり。

◆共通◆

◆共通◆

◆共通◆

略語の見方 時=日時 場=場所・会場 内=内容 対=対象 定=定員、募集人数 料=料金
他=その他 申=申し込み方法 問=問い合わせ先

【ご注意】 次の場合は記載していません。 対 だれでも 定 特になし 料 無料 他 特になし 申 不要

お見積りは無料です

お仕事の依頼は

公益社団法人
舞鶴市シルバー人材センター

☎64-3233 舞鶴市字溝尻150番地の11

お気軽に
お電話ください

《京都労働局委託事業》高齢者活躍人材確保育成事業

会員募集中!

どなたでも入会できます

入会説明会

2月3日(休) 13時30分～15時
…シルバー人材センター

2月28日(月) 13時30分～15時
…ハローワーク舞鶴

[有料広告]

公民館定期講座 受講生を募集

各公民館が1年を通して開催する定期講座の受講生を募集。ギターやヨガ、写真などの講座を用意しています。
いずれも対象は初心者で、市内在住か在勤、在学の18歳以上。
日時、定員、料金などは各講座で異なります。
申し込みは、3月11日(金)までに電話かファクス、窓口で各公民館へ。

◆まなびあむ(☎64・4060、FAX64・4064)

◆クラシックギター◆大正琴◆キーボード◆華道(池坊)◆茶道(裏千家)◆書道◆論語を楽しむ◆着物着付け◆気功◆想作手房(手編み・手芸)◆フラワーアレンジメント

◆南公民館(☎62・0288、FAX65・4746)

◆クラシックギター◆ステキな大正琴♪(木村流)◆はじめてのオカリナ◆生け花(池坊)◆茶道(裏千家)◆ひめトレ はじめてヨガ◆絵手紙◆スタンドグラス

◆城南会館(☎78・1800、FAX78・1300)

◆ギター◆ウクレレ◆茶道(表千家)◆ひめトレ&スローエアロビクス◆がんばらない運動◆水彩画◆クラフトバンド手芸◆男性料理◆焙りたてコーヒー

◆西公民館(☎75・6501、FAX77・1314)

◆オカリナ◆華道(嵯峨御流)◆茶道(裏千家)◆書道◆ひめトレエクササイズ◆フラダンス◆めざまし英語100万語快読講座◆中国語◆韓国語◆水墨画◆パッチワーク◆俳句

◆加佐公民館(☎83・0036、FAX83・0320)

◆大正琴◆華道(池坊)◆茶道(藪内流)◆着物着付け◆短歌◆囲碁◆健康体操「ストレッチ」◆あたまイキイキ音読◆トールペイント◆歴史の道を歩く◆自然観察と野外ハイク

◆大浦会館(☎68・2010、FAX68・2011)

◆カラオケ◆やさしいピアノ講座◆華道(池坊)◆はじめての茶道(裏千家)◆書道◆リフレッシュ体操◆おどってみよう!フラダンス◆タイ式ヨガ(ルーシーダットン)◆朗読Ⅲ・上達話す力◆トールペインティング◆絵手紙◆クラフトバンド手芸

◆中公民館(☎62・0400、FAX62・0442)

◆クラシックギター◆大正琴◆生け花(池坊)◆茶道(裏千家)◆実用習字◆体を整えるゆったりヨガ◆ベビーヨガ◆写真

牡蠣まつり

時 2月11日(祝)10時~15時

場 ふるるファーム内カキの販売 焼きガキコーナー、カキタワー 選手権など

問 同ファーム(☎88・0233)

認知症介護家族のつどい

時 2月18日(金)13時30分~15時

場 西図書館内参加者同士の交流など

対 認知症の人を介護している家族

問 高齢者支援課(☎66・1018)

貴嶺書道教室・書道展

時 2月27日(日)10時~16時

場 勤労者福祉センター(財)舞鶴勤労者福祉協議会(☎64・3200)

陶芸館作品展

時 3月5日(土)・6日(日)10時~17時(6日は16時まで) (場)総合文化会館内陶芸館で作

陶された作品を展示。5日はろくろ体験も実施(1回1,000円)

問 文化振興課(☎66・1019)

教室

人権啓発セミナー

時 2月22日(火)14時~15時30分

場 中総合会館内 穀雨企画室(代表の渡辺毅さんによる講演「最近の話題を切り口に、人権について考える」(定先着40人)

他 託児、要約筆記、手話通訳を希望する場合は、申し込みを申2月14日(月)までに電話かファクスで人権啓発推進課(☎66・1022、FAX62・9899)へ。

1022、FAX62・9899)へ。

市の広報番組



Wind of Maizuru 毎週木曜日、12時40分~12時50分。舞鶴のイベント情報などを紹介。



お役立ち情報やイベント情報などを広報番組「パブリックラインまいづる」などでお知らせしています。

入場無料 事前予約制

幸せをつなぐ 相続セミナー

～ 争続にならないための笑顔相続 ～

参加者に **相続小冊子 進呈!!**
分かりやすいと大評判!

相続の基本を学び、「相続」を「争続」にしないためのポイントをわかりやすくお話しします。ご夫婦や親子でお気軽にご参加ください!!

講師: 下野 邦夫 相続診断士
(株)エコ・ビータ 代表取締役

セミナー終了後 個別無料相談会

日時 2/26(土)
14:00 - 16:00 募集:8組限定

会場 まなびあむ 3階 視聴覚教室
舞鶴市溝尻町150-11
(旧市民病院跡地)

予約方法 WEB申込はコチラ▶▶
2/25締切

多世代交流施設 まなびあむ

*マスク着用・換気・検温・消毒 感染症対策実施!

舞鶴で相続不動産なら
(株)エコ・ビータ

お電話でもご予約受付中
☎0120-88-5524
舞鶴市溝尻町11-10

舞鶴スポーツネットワーク

(東体育館内、☎66・1061)

◆キッズブレイクダンス教室

時 2月4日から毎週金曜日、18時～18時50分対 小学～6年生

料 1回800円(月会費制)申窓口か電話で。

◆めざせーしのびpokeモンゲッコウガ!

時・対 3月5日(土)◇10時～11時30分:4～6歳◇13時30分～15時:小学～3年生
内 忍者の修行に見立てたミズノ運動あそびプログラム

定 先着各20人料 2,000円

申 2月2日(水)10時から電話で東体育館へ。

応急手当・普通救命講習

時 2月10日(木)18時～21時

場 東消防署・防災センター

定 先着20人 申 電話で東消防署(☎65・0119)へ。

男女共同参画セミナー「子どもを


「SNS性被害・性暴力」から守る

時 2月12日(土)13時30分～15時30分

場 福知山市民ホール(福知山市)

内 今、子どもたちに伝えたい性の学び、幸せと安全のために」と「SNS等を利用した若年層の性被害」に関する事例紹介」
定 ◆会場:先着300人 ◆オンライン:先着100人

他 託児、要約筆記、手話通訳を希望する場合は、申し込み時に申し出を申し2月4日(金)

までに専用申し込みフォーム(左)コードからアクセス可)で、個人権啓発推進課(☎66・1022) 

高齢者向け初心者スマホ教室

◆西公民館(☎75・6501)

時 2月18日(金)11時～12時

◆加佐公民館(☎83・0036)

時 2月22日(火)11時～12時

◆大浦会館(☎68・2010)

時 2月25日(金)11時～12時

◆城南会館(☎78・1800)

時 2月25日(金)11時～12時

◆南公民館(☎62・0288)

時 2月26日(土)13時30分～14時30分

(共通)

内 インターネットや動画の閲覧、カメラ、地図、SNSの使用方法など

対 市内在住の65歳以上でスマホを持っている人

定 先着各12人

申 電話で各館へ。

ゲートキーパー講座

時 2月24日(木)10時～12時、14時～16時


場 市役所本庁(14時～16時は西図書館)

内 心に不調を抱えている人や自殺に傾いている人が出すサインの気づき方、声の掛け方、話の聞き方、支援機関へのつなぎ方などについて学ぶ

対 市内在住か在勤、在学の高中生以上

定 先着各30人

他 東・西図書館で、2月19日(土)から3月中旬まで自殺予防の啓発コーナーを開設

申 2月18日(金)までに専用申込フォーム(左)コードからアクセス可)か電話、ファックスで氏名、電話番号を生活支援相談センター(☎66・5001、FAX 62・2005)へ。


健やか体操教室

◆まなびあむ

時 ◆4月6日～来年3月29日の毎週水曜日、13時15分から、14時40分から ◆4月7日～来年3月30日の毎週木曜日、10時から ◆4月8日～来年3月24日の毎週金曜日、10時から

定 各25人(多数の場合は抽選)

◆城南会館

時 4月5日～3月28日の毎週火曜日、10時から

定 30人(多数の場合は抽選)

(共通)

内 運動指導士による有酸素運動を中心とした運動

対 市内在住の60歳以上

料 1回400円

申 2月15日(火)～3月15日(火)必着)までにはがきに住所・氏名・生年月日・電話番号・希望教室(第2希望まで)を記入し、まなびあむ(☎64・4060、TEL 625-0035 字溝尻50-1)へ。

- 田辺城資料館、ふるさと発見館(郷土資料館) 毎週月曜日(祝日の場合はその翌々日)と祝日の翌日
- 総合文化会館、陶芸館 毎週月曜日(祝日の場合はその翌日)
- 文化公園体育館 第2木曜日
- 東体育館 第3木曜日

施設の休館日



日本郵便

「簡易郵便局長」

募集中!

- ①舞鶴市溝尻地区
- ②舞鶴市大波下地区

で簡易郵便局の業務を受託していただける方を募集しています。

お気軽にお問い合わせ先までご連絡ください。

お問い合わせ先

日本郵便株式会社 近畿支社 経営管理部 簡易局担当
TEL 06-6944-6954 〒530-8797 大阪市中央区北浜東3番9号

<受付時間 9:00～17:00>
月～金(祝日、12/29～翌年1/3を除く)

【有料広告】

募集

介護福祉士養成科受講生10名募集

公共職業訓練を活用して国家資格の介護福祉士の資格を取得し、介護福祉社の現場で働きたい人を募集。履修場所：舞鶴YMC A国際福祉専門学校、修学期間：2年間

◆高等学校卒業以上の入会者ハローワークで受講推薦・受講指示・支援指示を受けた人

◆介護福祉分野での就職を希望する人

◆3月10日(木)までにハローワーク(☎75・86009)へ。問 京都府立福知山高等技術専門学校(☎0773・27・9022)

自衛官等

◆予備自衛官補

◆4月8日(金)まで。ウェブ試験も実施可能。自宅から筆記試験のみ受験可。

◆一般 時 4月17日(日) 陸上自衛隊宇治駐屯地(宇治市) 対18歳〜34歳未満

◆技能 時 4月11日(月)〜17日のいずれか1日 陸上自衛隊伊丹駐屯地(伊丹市)

◆対18歳以上で国家免許資格等を有する者(資格により年齢上限は53歳未満〜55歳未満。詳しくは問い合わせを)

◆自衛官候補生

年間を通じて受け付け中。

◆対18歳〜33歳未満(詳細は要問合せ)

◆他2〜3年の任期制自衛官コース

◆共通 問防衛省・自衛隊舞鶴地域事務所(☎03・3327)

まなびあむ(屋外広場)の臨時出店者

市内の事業者(法人含む)を対象に屋外広場(一店舗5平方メートル程度)への出店希望者を公募。資格・条件は次のとおり。

◆出店者の業種 扱い商品は問わないが既入居施設の商品と競合しないこと

◆ガソリンの使用やキッチンカーの配車は不可

◆ごみは出店者で責任をもつて収集すること

◆時 4月9日(土)限15日間、1日2店舗まで

◆料 敷地代と電気代 申 3月1日(火)までに応募用紙(左コードからアクセス可)を郵送かファクスでまなびあむ(〒625-0035 字清尻150-11) ☎64・4060、FAX 64・4064)へ。



「舞鶴のさかな提供店」新規登録店

「舞鶴のさかな」を使用した料理や産品を積極的に提供する店舗を募集。

◆時 2月12日(土)まで 申 申請書(水産協会ホームページからダウンロード可)に必要事項を記入し郵送か窓口で。問 水産課(☎66・1020)

高校生給付型奨学金等の支給申請

◆対 ①生活保護世帯 ②市民税非課税世帯のうち、ひとり親世帯、障害者世帯(父母かそのどちらかが身体障害者3級以上など)、児童世帯、長期療養者世帯。その他要件あり

◆申 2月28日(月)までに申請書(中丹東保健所(☎75・0856)に備え付け)を同保健所の窓口へ。

子育て

あそびあむ(☎5・5050)

◆わくわくテイク

◆時 2月4日(金)・18日(金)9時30分〜12時

◆内 乳児専用拡大スペースで自由に遊ぶ

◆対 2歳未満児とその保護者

◆時 2月9日(水)10時30分〜11時

◆対 1歳未満児とその保護者 定 先着10組

◆申 電話か受付窓口で。

◆お父さんと赤ちゃんあそびの体験はこどもあそび場

◆時 2月13日(日)10時30分〜11時

◆対 4か月〜1歳6か月児とその父親(夫婦での参加可) 定 先着10組

◆申 電話か受付窓口で。

◆1歳あそびの体験はこどもあそび場

◆時 2月23日(祝)10時30分〜11時

◆対 1〜2歳未満児とその保護者

◆定 先着10組 申 電話か受付窓口で。

どこでもあそびあむ@東のまち

〜まちにめをつける〜

◆時 2月20日(日)10時〜12時

◆場 あそびあむ集合(内 まちの中にあるいろいろなものに「目」をつけて写真を撮る)

◆定 先着5組(組4〜5人程度) 申 専用申し込みフォーム(左下コードからアクセス可)で

◆問 NPO法人まじゅう遊BXS(☎090・90987・6462)



- 中公民館 第4月曜日
- 西公民館 第3水曜日
- まなびあむ、南・加佐公民館、大浦・城南会館 毎週月曜日
- 東図書館 毎週木曜日と祝日(火・木曜日の場合のみ)、毎月の最終火曜日
- 西図書館 毎週月曜日と祝日(月・水・金曜日の場合のみ)、毎月の最終水曜日

施設の休館日



子ども達の笑顔と未来を守りましょう！
コロナに負けるな！ 代表取締役 久下幸典



KIKUZURU Photo Studio

京都府舞鶴市魚屋 0773-75-1991

お問い合わせは本店へ



賃貸物件
売却物件
募集中!



このまちとこれからも。
アイシクス不動産(有)

京都府知事(4)第12194号 (公社)京都府宅地建物取引業協会会員
京都府舞鶴市字浜767番地3 TEL 0773-62-0505

【有料広告】

【有料広告】

子育て支援センター(☎62・0103)

◆やひろひろば

時 2月9日(水)10時30分～12時 内 多胎児親子の交流と情報交換 対 多胎児を育てている親とその子ども、多胎児を妊娠中の親

◆あかちゃんひろば

時 2月28日(月)10時30分～11時30分
内 ふれあいあそびや絵本のよみかたり、子育てのお話 母親同士の交流
対 妊娠中の人、1歳未満児とその母親

◆ひよこひろば

時 3月2日(水)・14日(月)・24日(水)10時～11時30分
内 ふれあいあそびや心と体のリラクセス体操、交流など
対 4か月～1歳未満児とその母親(第一子優先) 定先着10組

◆他 託児あり(300円)

申 2月2日(水)から電話予約。

＜共通＞ 場中総合会館

その他

東・西図書館臨時休館

蔵書点検作業のため、西図書館を2月7日(月)～11日(木)、東図書館を2月14日(月)～18日(金)に臨時休館します。本の返却は「本のポスト」をご利用ください。

問 東図書館(☎62・0190)、西図書館(☎75・5406)



Facebook(フェイスブック)
市公式 Facebook
イベントなどの旬な情報をお届け



公式ムービーチャンネル (YouTube)
観光・イベント・スポーツなどに関する舞鶴の魅力やPRする動画など



新型コロナワクチン3回目接種
特設会場での集団接種概要

問 新型コロナワクチン接種コールセンター
(☎68・9225、平日9時～17時)

2月1日(火)から、3回目接種(追加接種)を行います。

集団接種については、2月14日(月)から文化公園体育館と旧由良川中学校体育館(加佐地区在住の高齢者のみ)で実施します。**※主会場が東体育館から文化公園体育館に変更となりました**

◆申し込み手続き

①市が対象者へ、接種券と3回目接種のお知らせ(接種意向調査のご案内)を発送

2回目接種日から、7か月を経過する月を目途に送付します。

②集団接種の希望の有無を回答

高齢者は、3回目接種のお知らせと同封されているチラシから返信用ハガキ(集団接種意向調査票)を切り取り、必要事項を記入し、市に返送するか、インターネットで回答してください。

※会場までの交通手段を確保できない高齢者には、地域単位でバスなどによる送迎を予定しています。送迎を希望する人は、意向調査時に、バスなどによる送迎を希望と回答してください(定員や台数の制約があるため、できる限り家族等の送迎車両で会場まで来ていただきます。また、送迎日程を調整するため、接種日が遅れてしまうことをご了承ください)。

※心身の病気等により集団接種会場でのワクチン接種が困難な人は、市コールセンターへ相談してください。

③市が接種日時等を指定した通知書を送付

申し込みをした人で2回目の接種を完了した日が早い人から順番に、3回目接種の接種日時・ワクチンの種類等をご案内します(接種日のおおむね10日前頃に発送します)。

◆集団接種当日の持ち物

◆接種券(予診票と3回目接種済証が一体型になっています。予診票に必要事項を記入の上、切り離さず持参してください)。

◆接種日時通知書

◆本人確認書類(免許証かマイナンバーカード、健康保険証、介護保険証など)



min&mini 株式会社 日本海
TEL:0773-77-0855
京都府舞鶴市字引上 1番地
✉:info@nhk-co.jp
免許番号 京都府知事(13)第3403号/(公社)京都府宅地建物取引業協会会員

- ✓ 売買・相続物件 お持ちの方
- ✓ 空き家の管理が出来ない方
- ✓ お持ちの物件を売りたい方

ご相談は無料です。

OSHIMA 全メーカーのサポカー取り扱い!

カーサービス舞鶴


- 自動車販売
- 自動車整備
- 24時間 365日 ロードサービス
- レンタカー

京都府舞鶴市十倉 75-5
☎ 0773-75-4300

【有料広告】

【有料広告】

- 《カレンダーの問い合わせ先》 ◆身体障害者相談・巡回更生相談…障害福祉・国民年金課 (☎66・1033、FAX62・7957)
 ◆行政書士、土地家屋調査士、公証人、巡回市民・行政相談、司法書士法律相談、弁護士心配ごと法律相談…市民課 (☎66・1006)
 ◆看護職就業相談会…府北部看護職支援センター (☎0772-46-9002) ◆弁護士府民法律相談…中丹広域振興局 (☎62・2500)
 ◆女性のためのカウンセリング…人権啓発推進課 (☎66・1022) ◆司法書士無料相談…京都司法書士会 (☎075-255-2566)
 ◆ひとり親家庭就労相談…府ひとり親家庭自立支援センター(☎0773-23-2771) ◆高齢者・障害者権利擁護相談…高齢者支援課 (☎66-1012)
 ◆出張がん個別相談…府がん総合相談支援センター(☎0120-078-394) ◆療育相談…生活支援センターみずなぎ (☎64-3766)
 ◆聞こえの相談…聴言センター (☎64-3911、FAX64-3912) ◆人権相談・特設人権相談…法務局舞鶴支局 (☎76-0858)
 ◆非正規雇用女性等就労相談…北京都ジョブパーク (☎0773-22-3815) ◆入札監視委員会…契約課 (☎66・1065)
 ◆ひきこもり支援巡回相談、FPによる家計相談…生活支援相談センター (☎66・5001) ◆定例教育委員会…教育総務課 (☎66・1070)

日	月	火	水	木	金	土
<p>●各種就業相談 ジョブ・サポ まいつる ☎63・0810 【舞鶴企業・就職応援 ネットも公開中】</p> 		<p>●福祉のお仕事出張 相談 13:00～16:00 ジョブ・サポ 行政書士相談 13:30～15:30 市役所本館</p>		<p>●若者サポート ステーション出張相談 10:00～15:00 ジョブ・サポ ●京都J Pカレッジ 10:00～12:00 13:00～15:00 ジョブ・サポ 司法書士法律相談 13:30～16:30 市役所本館 ※申し込み優先 定員12人 司法書士無料相談 13:30～16:30 西総合会館 特設人権相談 13:00～16:00 中丹広域振興局</p>	<p>●自立就労個別相談 10:00～16:00 ジョブ・サポ ひきこもり支援巡回相談 9:00～12:00 市役所本館 ※申し込みが必要</p>	<p>●開業医の診療終了 後の救急・急病診療 舞鶴医療センター ☎62・2680 身体障害者相談 13:00～14:30 身障センター</p>
<p>舞鶴市休日急病診 療所の内科一次救急 診療 ☎63・4970</p> <p>●上記診療所に対応 できない救急・急 病診療 8:30から ●小児科一次診療 9:00～18:00 舞鶴医療センター ☎62・2680</p>	<p>●看護職就業相談 13:30～15:00 ジョブ・サポ 入札監視委員会 13:30から 市役所本館 人権なんでもお気軽 相談(電話も可) 9:00～12:00 13:30～16:00 法務局舞鶴支局</p>	<p>巡回更生相談 13:00～15:00 身障センター 行政相談 14:00～15:30 西総合会館 巡回市民相談 14:00～15:30 西総合会館 ひとり親家庭就労相談 10:00～16:00 市役所別館</p>	<p>●就職個別相談 10:00～16:00 ジョブ・サポ 高齢者・障害者権利 擁護相談(財産管理・ 遺産相続・遺言など) 13:00から 市役所別館 ※申し込みが必要 先着3人 女性のためのカウン セリング 13:00～15:50 フリアス舞鶴 ※申し込みが必要 先着3人</p>	<p>●若者サポート ステーション出張相談 10:00～15:00 ジョブ・サポ</p>	<p>●救急・急病診療 8:30から ●小児科一次診療 9:00～18:00 舞鶴医療センター ☎62・2680 ◆ごみの収集 11日の祝日は可 燃ごみの収集を休 みます。</p>	<p>●開業医の診療終了 後の救急・急病診療 舞鶴共済病院 ☎62・2510</p>
<p>舞鶴市休日急病診 療所の内科一次救急 診療 ☎63・4970</p> <p>●上記診療所に対応 できない救急・急 病診療 8:30から ●小児科一次診療 9:00～18:00 舞鶴共済病院 ☎62・2510</p>	<p>療育相談 13:30～15:30 支援センターみずなぎ 人権なんでもお気軽 相談(電話も可) 9:00～12:00 13:30～16:00 法務局舞鶴支局</p>	<p>定例教育委員会 15:00から 市役所別館 身体障害者相談 13:00～14:30 身障センター 公証人相談 13:30～15:30 市役所本館 土地家屋調査士相談 13:30～15:30 市役所本館</p>	<p>●就職個別相談 10:00～16:00 福来コミュニティ センター 看護職就業相談会 13:30～15:00 ハローワーク舞鶴</p>	<p>●若者サポート ステーション出張相談 10:00～15:00 ジョブ・サポ 出張がん個別相談 13:30～15:30 中丹東保健所 ※申し込みが必要</p>	<p>●自立就労個別相談 10:00～16:00 ジョブ・サポ ●弁護士心配ごと法律 相談 13:00から 市役所本館 ※2/16、8:30～ 12:00に申し込み 定員11人(抽選) 非正規雇用女性等就 労相談 10:00～12:00 フリアス舞鶴</p>	<p>●開業医の診療終了 後の救急・急病診療 舞鶴赤十字病院 ☎75・4175</p>
<p>舞鶴市休日急病診 療所の内科一次救急 診療 ☎63・4970</p> <p>●上記診療所に対応 できない救急・急 病診療 8:30から ●小児科一次診療 9:00～18:00 舞鶴赤十字病院 ☎75・4175</p>	<p>●マザーズジョブ カフェ巡回相談 10:00～16:00 ジョブ・サポ ●弁護士府民法律相談 13:30から 中丹広域振興局 ※2/16、9:00から 先着10人 人権なんでもお気軽 相談(電話も可) 9:00～12:00 13:30～16:00 法務局舞鶴支局</p>	<p>●京都J Pカレッジ 10:00～12:00 13:00～15:00 ジョブ・サポ FPによる家計相談 11:00～12:00 13:00～16:00 市役所本館 ※申し込みが必要 ひとり親家庭就労相談 10:00～16:00 市役所別館</p>	<p>●救急・急病診療 8:30から ●小児科一次診療 9:00～18:00 舞鶴共済病院 ☎62・2510 ◆ごみの収集 23日の祝日は可 燃ごみの収集を休 みます。</p>	<p>●若者サポート ステーション出張相談 10:00～15:00 ジョブ・サポ 聞こえの相談 13:00～16:00 聴言センター</p>	<p>●自立就労個別相談 10:00～16:00 ジョブ・サポ 身体障害者相談 13:00～14:30 身障センター</p>	<p>●開業医の診療終了 後の救急・急病診療 舞鶴医療センター ☎62・2680</p>
<p>舞鶴市休日急病診 療所の内科一次救急 診療 ☎63・4970</p> <p>●上記診療所に対応 できない救急・急 病診療 8:30から ●小児科一次診療 9:00～18:00 舞鶴医療センター ☎62・2680</p>	<p>療育相談 13:30～15:30 支援センターみずなぎ 人権なんでもお気軽 相談(電話も可) 9:00～12:00 13:30～16:00 法務局舞鶴支局</p>					

※●印は救急診療関連情報 ●印は弁護士法律相談情報

休日診療

- 舞鶴市休日急病診療所(舞鶴医療センター敷地内)の内科一次救急診療
受診は、9時～12時と13時～17時(受け付けはそれぞれ終了30分前まで)。
まずは電話で事前に症状などをお伝えください。
- 休日・土曜日の救急・急病診療(内科、外科)
できる限り昼間の時間帯に受診をお願いします。また、軽症などの緊急を要しない場合には、できる限り平日の診療時間内にかかりつけ医での受診を。
- 休日の小児科一次診療 受け付けは、17時30分まで。
- 土曜日に午後の診療がある診療所(小児科、内科系)
◆小児科…西村医院(浜、☎63・5456)
◆内科系…肥後内科医院(浜、☎62・0359)、大西医院(浜、☎62・0116)、
鳥井医院(倉谷、☎75・3111)
※臨時休診の場合あり。診療時間などはお問い合わせを。
- 休日に開局している処方せん対応薬局 開局時間9時～17時
◆6日(日)・11日(祝)・27日(日)…まいつる薬局国立前(倉梯町、☎65・1188)
◆13日(日)…まいつる薬局本店(桃山町、☎66・3311)
◆23日(祝)…フラワー薬局舞鶴店(浜、☎65・2277)

納期のお知らせ

納期…2月28日(月) ◆国民健康保険料9期
◆介護保険料9期 ◆後期高齢者医療保険料8期

休日・土曜日の水道修理

当番会社…(株)前川管工事工業所(☎75-1198、営業時間:8時～17時)

献血の日程

- ◆4日(金)9時30分～11時15分、12時30分～15時30分…舞鶴港湾合同庁舎
 - ◆8日(火)9時30分～11時45分、13時～15時45分…バザールタウン舞鶴
 - ◆9日(水)9時30分～11時30分、12時45分～15時30分…舞鶴総合庁舎
 - ◆11日(祝)9時30分～11時15分、13時～15時30分…らぼーる西側広場
 - ◆15日(火)9時30分～11時15分、12時30分～15時30分…市民病院
 - ◆25日(金)9時30分～11時15分、12時30分～15時30分…舞鶴市役所
- ※400ccのみ。骨髄バンクドナー登録会も同時開催。

リサイクルプラザの休場

6日(日)・12日(土)・20日(日)・26日(土)

多世代に広がる SDGs

サステイナブル デvelopment ゴールズ
Sustainable Development Goals (持続可能な開発目標) を略した「SDGs」。貧困や不平等・格差、気候変動などさまざまな問題を解決し、よりよい未来をつくることを目指しています。

市でも多様な機関と連携・協働し、舞鶴版SDGsを進めています。SDGsの取り組みは小学生から大人まで多世代に広がっています(2ページに関連記事)。



◆おさかな観察会

昨年10月17日、小学4～6年生を対象に京都大学フィールド科学教育研究センター舞鶴水産実験所教授の益田玲爾さんを迎え、おさかな観察会を開催。赤れんが3号棟(コワーキングスペース)で舞鶴の海の説明を受けた後、水産実験所でさかなを観察しました。豊かな自然や生物の多様性を保全し、次世代へ引き継いでいくために、まず、子ども達に舞鶴の海を深く知ってもらうことを目的にしています。



◆大浦小・朝来小の未来学ミーティング

大浦小と朝来小が合同で、舞鶴市の未来を話し合う授業を展開。総合学習で身につけた課題を発見する、情報を活用する、プレゼンテーションする力を発揮し、身近な問題を見つけてSDGsの観点からまちの未来を考えました。過疎高齢化、海岸に漂着するごみ、きれいな川を守るためになどそれぞれの観点から発表し、両小学校の児童で意見交換をしました。



◆中筋小のかまぼこキャラクターの考案とシイラのレシピづくり

「舞鶴がさらによくなるためにはどうすればいいか」を児童が考え「舞鶴の名産・舞鶴かまぼこの新たなキャラクターを考える取り組み」「舞鶴の美味しい魚を生かした料理を考える取り組み」を行いました。かまぼこのキャラクターは舞鶴かまぼこ協同組合の辻義雄さんから授業を受けて考案し、発表会をしました。料理は舞鶴漁港に多く水揚げされるものの、低利用魚となっているシイラのレシピを考え、調理実習を行いました。



◆中高年男子、まだ間に合う！今からでも厨房に入るべし

今まで料理をしたことがない人や料理に苦手意識がある人などを対象に「料理の楽しさを知って、ステキなおじさんになる」を目標に、昨年11月～今年1月に全3回の料理教室を実施。ゆう薬局の管理栄養士を講師に、まなびあむで料理の基礎からおいしく作るコツなどを教わりました。



発行・舞鶴市 (〒625-8555 京都府舞鶴市字北坂1044、☎62・2300)
※…舞鶴市内の電話番号では市外局番(0773)を省略しています。
編集・広報広聴課 (☎66・1041、FAX 62・7951) 基本デザイン、一部編集、印刷・有限会社多田印刷所



舞鶴市公式LINEアカウント
防犯情報、市政・イベント情報など
登録は、こちらのコードから

