

M

広報まいづる

AIZURU

Magazine for public relations.

2024

2

vol.1056



@maizuru_official

舞鶴、
良い。

市公式 Instagramは
こちら



MAIZURU_OFFICIAL

今月の内容

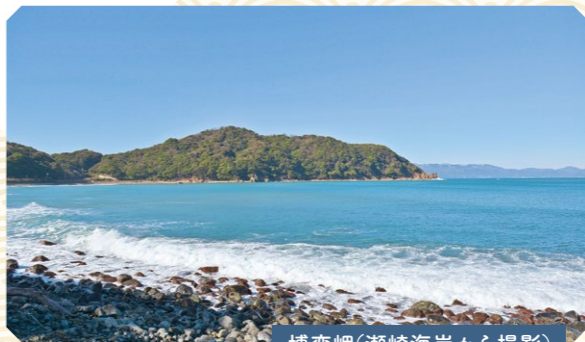
- 2ページ 語り継がれる舞鶴の民話
- 6ページ ダブルケアでも、あわてない
～今からできること～



ツルいい舞鶴
my ツルいい
市内の民話
ダブルケア

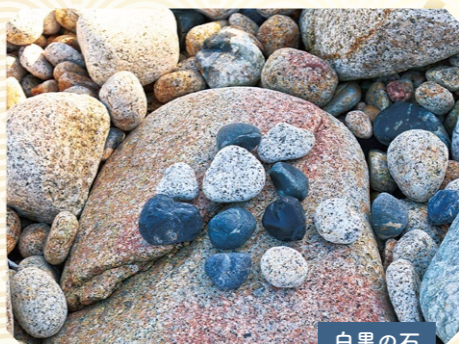
第四話 博奕岬 (瀬崎)

大浦半島の西側にある瀬崎地区には、博奕岬と呼ばれる岬があり、山上にたたくむ灯台が、舞鶴湾に入港する船を見守っています。



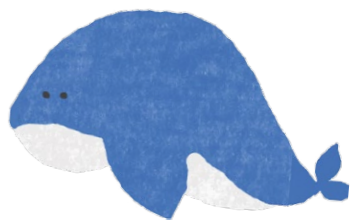
博奕岬(瀬崎海岸から撮影)

かつて、この岬に名前が付いていなかった頃のこと、クジラの大王と竜神がこの岬で出くわしました。自分が一番強いと思っている2人は、自慢の言い合いを始めます。「俺は世界の大海を泳ぎ、深い海でも泳ぐことができる」「私は



白黒の石

大空を高く飛べるし、速さも誰にも負けない」。自慢は尽きず、決着がつかなかったため、知恵比べをするようになりました。近くの白と黒の石を使い、囲碁で勝負をすることに。勝負の行方は分かっていませんが、この勝負(博奕)が、この岬を博奕岬と呼ぶようになった由縁です。



六 青葉山

第五話 湯の滝 (久田美)

久田美地区の山の方に入っていくと湯の滝と呼ばれる滝があります。今は夏でもひんやりしていますが、昔は温泉が湧き出て村人たちの疲れを癒していたといわれています。

村に太郎作というとても欲深い者がいました。お金をためることが人生の生きがいの男です。温泉には皆が毎日のように入浴し、遠方からも訪れる人が多かったため、太郎作は温泉を独り占めし、入りたい人からお金を取れば金もうけができるかとくくらみましました。近くの土地を次々と買いあげ、あと数日で温泉を独占

できるまでになります。そんなある日、太郎作は馬を連れて温泉に出向き、入浴していた村人を追い払っていきましました。その時、馬の脚が温泉につかりました。途端に「サッ」と白いものが立ちのぼり、雲になって北西の方角に飛んで行きました。すると不思議なことに今まで湯気を上げていた温泉は、ただの水になってしまいました。湯は城崎温泉(兵庫県の方に飛んで行ったといわれています)。そしていつしか太郎作と馬も村からいなくなったそうです。



語り継がれる 舞鶴の民話

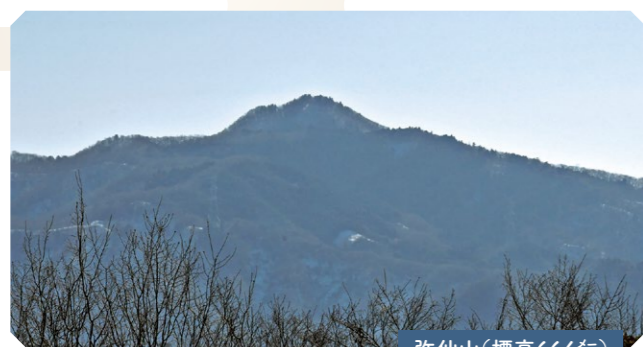


第六話 弥仙山のたけくらべ (池内)

全国に数多くある「山の背比べ」に関する民話が舞鶴にも残っています。池内地区と綾部市にまたがる「弥仙山」とその北方、杉山地区と高浜町にまたがる「青葉山」の背比べです。

弥仙山の神様が、村人の中で最も信仰のある太郎兵衛の枕元で「今後弥仙山に登るときは、こっそり小石を持ってきてくれんか」と頼みました。太郎兵衛はこれを他の村人も伝え、村人たちはいつか弥仙山が青葉山よりも高くなるだろうと、弥仙山に登る際は毎回山の頂に小石を積みこ

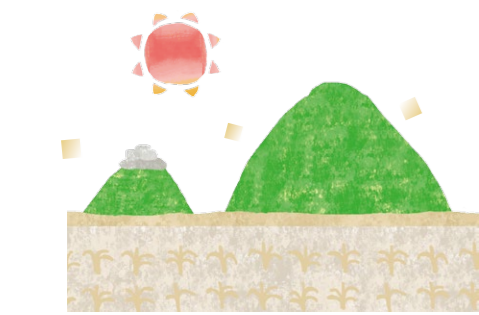
が積まれています。持って上がった小石に願い事をすれば必ず成就し、もし山の石を持ち帰ると、災難が降りかかるともいわれています。



弥仙山(標高664m)



青葉山(標高693m)



七 小便地藏

第七話 小便地藏 (八田)

由良川に架かる大きな橋「大川橋」。西市街地から橋を渡るとそこは八田地区で、ここに「小便地藏」というお地藏さんがあります。

昔、宮津街道と呼ばれた山沿いの道に、ちょうど良い木陰があったため、旅人はこの辺りでよく休憩をしていました。そして、休憩のついでにこの辺りで立ち小便をするのでした。お地藏さんは顔を背けること

そしていつの頃からか、お参りをすると寝小便が治るといわれるようになりました。今は少なくなりましたが、お地藏さんには願いがかなった親が奉納したよだれかけが、戦前まではたくさんかけられていたそうです。

お地藏さんは顔を背けることでもできず、とても嫌な思いをしていました。困ったお地藏さんは、立ち小便をやめさせるため、村の人々に「立ち小便は困る」と夢の中でお告げをします。村人はそれから誰言うともなく「小便地藏さん」とお呼びし、祀るようになりました。



小便地藏

市内には民話がいっぱい。今回紹介した民話は、舞鶴市史・各説編(舞鶴市役所)◆郷土誌 岡田下(岡田下公民館)◆八雲のれきし(八雲公民館)◆郷土史「我が郷土」池内(池内郷土史研究会)◆舞鶴の民話(舞鶴文芸)などを参考に掲載しています(かっこ内は発行人など)。



市内の民話は他にもたくさんあり、その資料は、東・西図書館に所蔵されています。この機会にご覧になってみては、いかがでしょうか。



多世代で生活している
嵯峨根 多恵子さん

もしもの時に備えて今のうちから考える

夫と子ども3人の5人家族で、同じ敷地内に夫の父と母も生活しています。いつもは下校してくる子ども達を父と母にみてもらっていますが、以前に、母が歯の手術で入院したことがあり、その時は病院に行くため、父に子どもを見てもらっていました。今は元気なので安心して頼めますが、これから先のことを考えると、ダブルケアが他人事ではないと感じています。家族全員が笑顔で楽しく生活している毎日ですが、いざという時「子どもとの接し方を変えずにできるかな」「家族で乗り越えられるかな」など、考え始めています。今のうちから、ダブルケアの経験者の話が聞ける場に参加して、いろんな話を聞きたいですね。

一人で抱えず身近な人に相談を

約20年前の話ですが、当時、認知症だった父が骨折してしまったことをきっかけに、徘徊などの症状がみられるようになり、毎日の介護が必要な状況になりました。その頃は仕事をしながら、小学1年生の娘と年中の息子の2人の子育てをしていたので、急にダブルケアをすることになりました。父は兄と2人暮らしでしたが、兄が仕事の時間帯は私が父の家に行き家事や通院に付き添うなど、役割を分担して何とか乗り切りました。仕事や子育てに加えて、初めてする介護にストレスがたまった時は、知り合いに話を聞いてもらい、心が楽になったものです。子育てと介護も落ち着いた今は民生委員もしているので、地域の人からの相談に乗ることもあります。ゴールが見えない介護を、1人で抱え込むといけないと思います。1人でできることは限られているので、身近な人に話を聞いてもらうことが大切だと思います。



ダブルケア経験者
福原 ルミ子さん

当事者を支える存在を目指す

「まいづるダブルケアの会 えくぼ」では、ダブルケアに悩んでいる人の不安や悩みを聞かせていただいたり、支援を必要とする人と関係機関をつなげたりするなど、パイプ役になるよう取り組んでいます。私自身もダブルケアの経験があり、誰かに話を聞いてもらうことで救われたことがあったので、そのお手伝いができればと考えています。さらに、この会の活動を通して「ダブルケア」の認知度を高めたいと思

っています。そうすることで、社会全体で、ダブルケアの当事者を支える仕組み作りにつながっていると思っています。



まいづるダブルケアの会 えくぼ
代表 小野 範子さん

は、ダブルケアをしている人を支援する団体「まいづるダブルケアの会えくぼ」があります。この団体では、ダブルケアをしている人たちが集い、意見交換できる「ダブルケアカフェ」を開催しており、子育てや介護のことについて話せる場を設けています。今はダブルケアでない人も気軽に参加し、今後について話してみましよう。

◆ダブルケアカフェ ekubo
【日時】2月27日(火)13時30分～15時
【場所】まなびあむ
【内容】ダブルケアについての悩み事や困り事の相談、情報交換など
【問い合わせ先】高齢者支援課(☎66・1018)
詳しくは、市ホームページで確認を。下コードからアクセス可。



ダブルケアでも、あわてない ～今からできること～

ダブルケアをご存じですか。子育てと介護の両方を家族で同時期に行うことをダブルケアといいます。高齢者でなくても急に介護が必要になることもあるので「まだ親は若い

ら」と先延ばしにすることなく「いつかダブルケアになってしまうかもしれない」と考え、今からできることを考えましよう。

《高齢者支援課》

ダブルケアは年々増加

晩婚化や晩産化などにより、子育てをする年齢が年々高くなってきました。そのため親も高齢化し、転倒によるけがなど、ふとしたことがきっかけで介護が必要になり、ダブルケアの当事者になるケースが増えてきています。内閣府が平成28年に実施した「ダブルケアの実態に関する調査」では、約25万人がダブルケアをしているとの結果が出ています。さらに、ダブルケアを行なっている人の約8割は、働き盛りの30～40代であることも分かっています。

一人にかかる負担

子育てと介護はどちらか一方だけでも大変ですが、ダブルケアになると、肉体的、精神的な負担はさらに大きくなります。また、時間を確

保するために離職や転職を余儀なくされる場合もあります。そうなれば、収入が減り、家計への影響も出てきます。ダブルケアという状態は以前からみられましたが、最近では、少子化の影響で、きょうだいや親族などに介護負担を分散できない場合もあり、一人にかかる負担が増えています。

事前に情報収集や相談を

今、ダブルケアをしていないくても、子育て中の人は、突然親や親族などが介護を必要とする状態になれば、急にダブルケアになることもあります。

ダブルケアに直面してから「何から始めたらいいのだろう」「どんな支援が受けられるのだろう」と不安に思うことが出てくるかもしれません。そうならないように事

前準備しておくことが大切です。できるだけ親や親族が元気なうちから介護について話し合っておきましよう。また、配偶者やきょうだいなどと、介護の方向性や費用負担なども前もって話し合っておくことで、突然ダブルケアが始まっても混乱することなくスムーズに対応することが出来ます。

ダブルケアが始まると、支援制度などについて情報を収集する時間の確保も難しくなります。事前に介護保険制度を確認しておくことも大切です(詳しくは、市ホームページで確認を。下コードからアクセス可)。

すでにダブルケアを行なっている人は、悩みを一人で抱え込まず、誰かに相談しましょう。人と話すことで、新たな気付きを得ることが出来るかもしれません。市内に



暮らしの情報

償却資産申告書の提出を

固定資産税は土地や家屋のほか、償却資産(事業用資産)も課税の対象です。1月1日時点の状況申告がまだの人は、早めに京都地方税機構へ申告してください。

▼詳しくは、京都地方税機構(☎075・414・4503)《税務課》へ。

郵送請求の支払いにオンライン決済が利用可能

1月15日から、郵送で固定資産税証明書を請求する際の手数料を、クレジットカードによるオンラインで決済ができるようになりました。これにより、手数料送金のための定額小為替を購入する必要がなくなります。本人だけでなく、代理人や法人も請求可能です。

【オンライン決済できる証明書など】
◆評価証明書
◆公課証明書
◆名寄帳
◆字限図
◆家屋平面図、住宅用家屋証明書

文化財補助金の相談受付

文化財として価値が高いと認められる神社や寺院、地域に伝わる貴重な文化資料・伝統行事の保全活動は、府の補助を受けることができます。相談期間は2月29日(木)まで。

【対象】
◆明治時代以前に建てられた神社・寺院などの建物修理
◆明治時代以前の仏像、仏画・ふすま絵など美術工芸品の保存やその保存に必要な収蔵庫の整備
◆戦前から伝承されている民俗芸能、伝統行事で用いられる太鼓、屋台などの修理や衣裳の購入など

▼詳しくは、文化振興課(☎66・1019)へ。

障害福祉サービス・重複利用者などの負担を軽減

令和5年3月～6年2月に利用した障害福祉サービスに対し、所得区分ごとに定めた利用者負担の上限月額を超過分を支給します。対象者は申請してください。また、介護保険サービスに移行した人の利用者負担の軽減もあります。

【その他】請求書や本人確認書類の写しなど、請求に必要なものは郵送してください。手数料の支払いだけがオンラインで決済できます

▼詳しくは、税務課(☎66・1027)へ。

市外の戸籍証明書・除籍証明書が発行できます

3月1日から、本籍地が舞鶴市以外の戸籍証明書や除籍証明書を発行できるようになります。請求できる人は、本人や配偶者、父母、祖母、子、孫などです。請求の際は、顔写真付きの身分証明書(マイナンバーカードなど)の提示が必要です。代理人や郵送による請求はできません。

【受付場所】市役所と西支所
【発行できる種類】
全部事項証明書、謄本

▼詳しくは、市民課(☎66・1002)へ。

「まいづるバスクーポン」の期限は2月末

市内の路線バスで利用できる「まいづるバスクーポン」

高額障害福祉サービス費

【内容】利用者負担額(月額、高額介護サービスなどで償還された費用や食・光熱水費などは除く)の合計が、37,200円を超えた分(ただし、児童の場合は利用するサービスのうち最も負担上限月額の高い額を超えた分)

【対象の世帯】
◆障害福祉サービス(介護給付・訓練等給付)や児童福祉法に基づく児童通所支援(児童発達支援・放課後等デイサービス)、障害児施設を利用する人がいる
◆障害福祉サービスと補装具、障害福祉サービスと介護保険のサービスを併せて利用している人がいる(障害福祉サービスの負担額が0円の人は対象外)
◆特定の障

の利用期限は2月29日(木)です。利用しなかったクーポンの払い戻しはできません。期限までに利用してください。

令和4年度発行「高齢者外出支援事業チケット」の期限は3月末

市では、75歳以上の人を対象に、バス・タクシー・京都丹後鉄道の割引チケットを販売しています。令和4年度発行で、右上記載のナンバーが「04」で始まるチケットの有効期限は3月31日(日)までです。

▼詳しくは、高齢者支援課(☎66・1012)へ。

歯周疾患検診の受診期限は2月末

令和5年度の歯周疾患検診は2月29日(木)まで。受診していない人は、早めに予約をしてください。受診には検診案内兼受診券(対象者には送付済み)、保険証が必要です。

害福祉サービスを5年以上利用した人が65歳になり、それと同等の介護保険制度のサービスを利用し一定の条件に該当する

重複利用者への支給

【内容】次の障害福祉サービスを同じ月に重複して利用し、その利用者負担額(月額)の合計が、府・市の定める上限月額を超えた分(左上表)

【対象のサービス】
◆在宅生活者の障害福祉サービス
◆自立支援医療(更生医療・育成医療・精神通院医療)
◆補装具
《共通》
【申請方法】
【口座振込に必要なもの(印鑑、通帳など)と領収書を持参し、3月15日(金)までに障害福祉・国民年金課(☎66・1033、☎62・7957)か子ども支援課(☎66・1094、☎62・7957)へ。

パブリック・コメント手続制度による意見募集

市では、今後進める計画を策定する際、パブリック・コメント手続制度(市民意見提出制度)に基づき、市民からの意見を踏まえて最終案を作成しています。

【場所】市内協力歯科医療機関(受診券や市ホームページで確認可)

【内容】歯周病検査や歯科一般検査、ブラッシング指導

【対象】今年度40歳・50歳・60歳・70歳の市内在住の人(治療中、総入れ歯の人は対象外)

【料金】600円(70歳、生活保護、非課税世帯、舞鶴市国保加入者は無料)

【申し込み方法】直接協力歯科医療機関へ。

▼詳しくは、健康づくり課(☎65・0064)へ。

J-ALERT 情報伝達訓練を実施

J-ALERT(全国瞬時警報システム)による全国一斉の「緊急情報(国民保護)伝達訓練」を実施します。

【日時】2月9日(金)11時ごろ

【内容】
◆防災行政無線、自動起動ラジオ：試験放送を一斉に放送
◆まいづるメール配信サービス：試験メールを一斉に配信

※気象状況などで訓練を中止する場合があります

避難行動の確認を

J-ALERTでは、弾道ミサイル情報や航空攻撃情報などが伝達されます。試験放送をきっかけに、今いる場所での行動をしてみよう。
◆屋外にいる人は、近くの堅ろうな建物に避難。建物が無い場合はコンクリート塀など物陰に身を隠す、地面に伏せて頭部を守る
◆屋内にいる人は、窓からできるだけ離れるか窓のない部屋に移動するなど

▼詳しくは、危機管理・防災課(☎66・1089)へ。

戦没者遺族相談員に相談を

国から委嘱を受けた相談員が戦没者遺族の恩給や給付金・弔慰金の受給、生活上の困り事の相談に応じます。気軽に相談してください。
◆東・中・大浦地区：四方順子さん(☎62・2784)
◆西・加佐地区：新宮正義さん(☎76・6220)
《福祉企画課》

◆舞鶴市障害者計画(案)・舞鶴市障害福祉計画(案)・舞鶴市障害児福祉計画(案)

【内容】障害児・者の日常生活や社会生活などの支援に向けた計画

【募集期間】2月29日(木)まで

【提出方法】様式は自由。住所、氏名、電話番号を記載し

【第4期舞鶴市障害者計画・第7期舞鶴市障害福祉計画・第3期舞鶴市障害児福祉計画(案)に対する意見」と明記し、郵送か持参、ファクス、市ホームページ問い合わせフォームで障害福祉・国民年金課か子ども支援課へ。匿名、電話、口頭による意見は受け付けません。

【計画(案)の公表場所】
障害福祉・国民年金課
子ども支援課
市政情報コーナー、西支所
加佐分室、各公民館
まなびあむ、東・西図書館、身体障害者福祉センター
市ホームページにも掲載。下コードからアクセス可。

▼詳しくは、障害福祉・国民年金課(☎66・1033、☎62・7957)か子ども支援課(☎66・1094、☎62・7957)へ。

市史編さん委員会

【日時】2月12日(祝)10時から
 【場所】西総合会館
 【内容】新修・舞鶴市史編さん実施計画の策定に向けた協議など
 ▼詳しくは、企画政策課(☎68・9556)へ。

市議会2月定例会・第一回臨時会の結果

市議会の令和5年12月定例会が令和5年11月28日に

開会。令和5年度補正予算や条例など市長提案の26議案が審議。25議案が可決・同意され、1議案が否決となり、12月26日に閉会。また、令和6年第1回臨時会が1月17日に開会。市長提案の令和5年度の補正予算1議案が審議。原案のとおり可決され、同日に閉会しました。主な内容は、次のとおり。

◆補正予算
 【一般会計】◆第7号：2億5,253万円の増額◆第8号：669万円の増額◆第

9号：9億9,264万円の増額◆第10号：4億9,800万円の増額。この結果、予算総額は、413億1,127万円となりました。
 【病院事業会計】◆第1号：1,310万円の増額。この結果、予算総額は、11億3,592万円となりました。
 【国民健康保険事業会計】◆第3号：3億8,620万円の増額◆第4号：71万円の増額。この結果、予算総額は、75億231万円となりました。

【介護保険事業会計】◆第3号：413万円の減額。この結果、予算総額は、95億5,433万円となりました。
 【後期高齢者医療事業会計】◆第1号：58万円の増額。この結果、予算総額は、15億2,991万円となりました。

一部を改正する条例
 ◆人事
 ◆監査委員の選任：今西克己氏◆公平委員会委員の選任：西村寿美子氏◆固定資産評価審査委員会委員の選任：多田勝弥氏、村川広美氏◆人権擁護委員候補者の推薦：片又康夫氏、川井賢吾氏
 ◆その他
 ◆損害賠償の額を定めること(市道の陥没による物損事故)
 ◆指定管理者の指定
 ・舞鶴市商工観光センター：舞鶴商工会議所(5年間)
 ・舞鶴市勤労者福祉センター：一般財団法人舞鶴勤労者福祉協議会(5年間)
 ・舞鶴市農業公園：株式会社農業法人ふるる(5年間)
 ・舞鶴親海公園(舞鶴親海公園海釣り護岸、漁村活性化センター等)の一部：株式会社農業法人ふるる(3年間)
 ・青葉山ろく公園(グリーンスポーツセンター、パターゴルフ場、多目的広場等)：一般財団法人舞鶴市スポーツ協会(5年間)
 ・舞鶴市大丹生コミュニティセンター：西大浦産業株式会社(5年間)
 ・東舞鶴公園(野球場、人工芝テニスコート、陸上競技場、弓道場等)、舞鶴文化公園(舞鶴文化公園体育館、文化公園プール、文化公園多目的施設、多目的広場等)、泉源寺公園(泉源寺多目的施設等)、前島みなと公園(人工芝テニスコート等)、伊佐津川運動公園(人工芝グラウンド、多目的グラウンド、クレーテニスコート等)及び舞鶴東体育館：舞鶴スポーツネットワーク(5年間)
 ◆市道路線の変更(大川地区)
 ◆否決となった議案
 ◆指定管理者の指定(舞鶴市西市民プラザ)
 ◆詳細情報を公開中
 市議会定例会に関する資料・情報は、市政情報コーナー(市役所本庁1階)で公開しているほか、市ホームページでも閲覧できます。左コードからアクセス可。
 ▼詳しくは、総務課(☎66・1044)へ。

市史編さんにご協力を

市史全7巻が発行されてから、約30年が経過しています。昨年市制施行80周年の節目を迎え、市では、記念事業の一環として改めて市史編さんの取り組みをスタート。今後、市史編さんを進めていくにあたり、古い資料・写真を募集し、資料整理などをお手伝いいただける市民ボランティアを募ります。

◆古い資料や写真を探しています

古文書や古い絵葉書、写真 など
 詳しくは、市ホームページで確認を。
 右コードからアクセス可。



◆市史編さんボランティアを募集

【業務内容】古文書・歴史資料の整理や写真撮影、目録の作成など
 【活動日】不定期(平日、1回半日程度)
 【申し込み方法】3月29日(金)までに申込用紙(企画政策課、西支所に備え付け)に必要な事項を明記し、持参かファクスで企画政策課市史編さん係(☎68・9556、FAX77・1823)へ。

東消防署出張所の機能移転

市消防本部の機能の効率化を進めるため、2月1日(木)から東消防署出張所は東消防署へ機能移転することになりました。今後の各種災害などの対応は東消防署が行います。

【移転に伴う変更事項】消防車や救急車などの車両を東消防署に集約し、緊急時は同署から出動します(到着の遅れなどはありません)
 【その他】中出張所の建物は、しばらくの間、車庫などとして市消防団中分団が使用します

▼詳しくは、消防本部(☎66・0119)へ。

令和6年度版「ごみ分別ルールブック」を作成

ごみの分別方法・処分方法や不燃ごみの収集日程などを掲載した、令和6年度版「舞鶴市ごみ分別ルールブック」(A4判、32頁)を作成しました。3月1日(金)～31日(日)に順次全戸配布(ポスティング)で

お届けします。
 ▼詳しくは、生活環境課(☎66・1005)へ。

新型コロナウイルスワクチン接種

◆特例臨時接種は3月末まで
 現在、特例臨時接種として無料で実施している新型コロナウイルスワクチン接種は、3月31日(日)で終了します。接種を希望する人は早めに協力医療機関で予約を。

◆追加接種に使用するワクチン

令和5年秋開始接種で使用するワクチンに、第一三共社ワクチン(12歳以上が使用可)が追加承認されたことを受け、本ワクチンの接種希望者を受け付けます。詳細は市ホームページで確認してください。下コードからアクセス可。



▼詳しくは、健康づくり課(☎68・9230)へ。



大臣表彰、全国大会出場者を紹介

第24回環境美化教育優良校等表彰事業で最優秀校(環境大臣賞)を受賞

舞鶴市立大浦小学校
 持続可能な社会づくりを目指す総合学習「大浦未来学」を通して、海岸に漂着するごみの清掃・分類調査などを行っていきます。また、回収したマイクロナプラスチックを使って製作したアクセサリを住民に配布するなど、環境問題に取り組み児童の発信や行動が地域に浸透し、協力の輪が広がっていることが評価されました。

全国大会出場おめでとう

☆令和5年度第18回ソフトテニスジュニアアジアパンカップ
 (令和5年11月24日～26日、宮崎県)

◇U-14男子ダブルス、シングル
 ルス：内藤理央(城南中2年)

☆全国都道府県対抗eスポーツ選手権2023
 (令和5年11月25日・26日、鹿児島県)

◇ぶよぶよ部門(小学生の部)

センター：西大浦産業株式会社(5年間)
 ・東舞鶴公園(野球場、人工芝テニスコート、陸上競技場、弓道場等)、舞鶴文化公園(舞鶴文化公園体育館、文化公園プール、文化公園多目的施設、多目的広場等)、泉源寺公園(泉源寺多目的施設等)、前島みなと公園(人工芝テニスコート等)、伊佐津川運動公園(人工芝グラウンド、多目的グラウンド、クレーテニスコート等)及び舞鶴東体育館：舞鶴スポーツネットワーク(5年間)
 ◆市道路線の変更(大川地区)
 ◆否決となった議案
 ◆指定管理者の指定(舞鶴市西市民プラザ)
 ◆詳細情報を公開中
 市議会定例会に関する資料・情報は、市政情報コーナー(市役所本庁1階)で公開しているほか、市ホームページでも閲覧できます。左コードからアクセス可。
 ▼詳しくは、総務課(☎66・1044)へ。



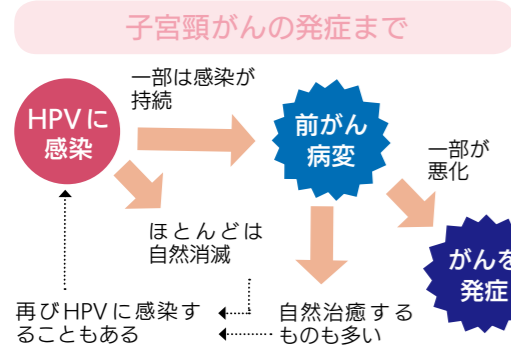
：永野龍成(岡田小4年)
 ☆文部科学大臣杯第17回JKJO全日本ジュニア空手道選手権大会
 (令和5年11月26日、東京都)
 ◇高校男子70kg以上の部：田中慶雅(西舞鶴高1年)
 ◇中学2～3年女子43kg未満の部：田中心翔(青葉中2年)
 ☆2023年全国日本卓球選手権大会(マスターズの部)
 (令和5年11月30日～12月3日、千葉県)
 ◇男子ローエイティ：竹内俊夫(七日市)
 ◇男子ハイセブンティ：田向利行(行永)、時間重信(南田辺)
 ◇男子ローセブンティ：谷敏美(上安東町)
 ☆第11回全日本ジュニアチャンピオンシップ空手道選手権大会
 (令和5年12月17日、愛知県)

◇高校男子70kg以上の部：田中慶雅(西舞鶴高1年)
 ◇高校男子65kg以上の部：柿本雄亮(西舞鶴高2年)
 ◇中学2～3年女子43kg未満の部：田中心翔(青葉中2年)
 ◇中学1年女子の部：柿本

◇女子：前川美咲(青葉中3年)
 ☆第25回シヨパン国際ピアニコンクール in ASIA
 (1月3日～8日、神奈川県)

◇ソロ部門(中学生部門)：小泉純太郎(白糸中2年)
 ◇ソロ部門(小学5・6年生部門)：小泉聡次郎(新舞鶴小6年)
 (以上、敬称略)

◇小学4年生男子重量(32kg以上)：谷村洗盟(中舞鶴小4年)
 ☆きのくにロボットフェスティバル2023第16回全日本小学生ロボット選手権
 (令和5年12月17日、和歌山県)
 ◇中学生の部：坂本清賢(白糸中2年)、水本優海(和田中1年)



子宮頸がんとは
子宮頸がんは、ヒトパピローマウイルス(HPV)というウイルスが原因であり、性的接触により感染します。HPVは性別に関係なく感染するウイルスですが、その中でも性交経験のある女性の半数以上が、感染するといわれています。HPVに感染しても、約90%の人に

マイ健康通信

2つの予防方法
子宮頸がんの予防方法は2つあります。
一つは、HPVの感染を防ぐことのできるワクチン接種を受けることです。13〜16歳(中学1年〜高校1年相当)の女性は定期接種として、市内の協力医療機関で、無料で受けることができます。

もう一つは、定期的な子宮頸がん検診を受けることです。検診で、前がん病変(がんになる前の異形成という状態)を発見することで、早い段階から治療することができます。初期の子宮頸がんは自覚症状がないため、早期発見のためには、定期的な検診が欠かせません。市では、20歳以上の女性に、

子宮頸がんの予防はワクチンと検診の両輪で

キャッチアップ接種は来年3月末まで

日本では平成25年4月からHPVワクチンの定期接種を行っています。接種後に全身の痛みや手足が動かしにくくなるなどの副反応の報告があり、同年6月から各自治体での積極的勧奨は控えられていました。

接種の効果が副反応のリスクを上回ることが認められたため、市は令和4年4月から接種機会を逃した人を対象にキャッチアップ接種を勧めています。詳しくは、市ホームページで確認を。右下コードからアクセス可。

- 【対象】平成9〜18年度生まれの女性
- 【接種期間】来年3月末まで
- 【その他】対象者には、市からはがきを送付しています
- 【問い合わせ先】健康づくり課(☎65・0065)



舞鶴医師会 会長 隅山 充樹 さん

接種を希望される場合は、ご家族と相談してワクチンの効果などを調べてから接種してください。

もう一つは、定期的な子宮頸がん検診を受けることです。検診で、前がん病変(がんになる前の異形成という状態)を発見することで、早い段階から治療することができます。初期の子宮頸がんは自覚症状がないため、早期発見のためには、定期的な検診が欠かせません。市では、20歳以上の女性に、

《健康づくり課》



INTERVIEW

性交関係を持つ前に接種を

子宮頸がんのワクチンは「感染症予防」のものであり、そのためのものです。このことから、子宮頸がんは、唯一ワクチン接種で予防できるがんです。HPVに感染してからでは、ワクチンの効果を得ることができないので、性交関係を持つ前からワクチン接種することを推奨しています。

2年に1回の子宮頸がん検診を勧めています。
他人事にせず話し合いを
自身の健康を維持するため、決して他人事にしてはいけない子宮頸がん。これを機に、ワクチン接種、検診について家族と話し合ってみてください。

◆定期接種や検診の詳細は、市ホームページで確認してください。下コード(検診は左下コード)からアクセス可。



2月16日(金)から

税の申告受け付けが始まります

◆市役所での申告受け付け

◆市・府民税：2月16日(金)〜3月15日(金)(土・日曜日、祝日は除く)に受け付け。
※西支所は2月22日(木)まで

◆市・府民税申告書の送付

昨年、市・府民税の申告書を提出した人には、2月13日(火)ごろに申告書を送付します。届かない人や新たに申告が必要な人は、税務課(☎66・1026)へ連絡を。

◆公的年金を受給している人

公的年金の収入金額が年間400万円以下で、かつ、その他の所得が年間20万円以下の人は、所得税の確定申告は不要です(還付を受ける場合などは確定申告が必要)。ただし、次の人は「市・府民税申告書」を市役所へ提出すると、市・府民税が減額になる場合があります。控除の申告漏れがないよう注意してください。

◆市・府民税が減額になる人：市・府民税が課税され、年金の源泉徴収票に記載されていない社会保険料控除(納付書・口座振替で支払った国民健康保険料など)、医療費控除、扶養控除など各種控除の追加・変更がある人
※所得・控除の状況によっては、控除を申告されても税額が変わらない場合があります

◆市・府民税申告書への個人番号(マイナンバー)の記載

市・府民税の申告には申告者と被扶養者の個人番号(マイナンバー)の記載が必要です。また、個人番号を記載した申告書を提出する際は、申告者の本人確認と番号確認ができる書類の提示が写しの添付が必要です。

今年から市役所(赤れんがパーク)での所得税の申告相談・受け付けはありません。(注意ください。)

申告相談・受け付けの日程				
税区分	市・府民税 ※1		所得税・消費税	土地等譲渡所得・贈与税
受付会場	市役所本庁(1階ロビー)	市役所西支所	舞鶴税務署 ※2	
受付時間	9時〜12時、13時〜16時		9時〜16時	
2月	16日(金)	●	●	●
	19日(月)	●	●	●
	20日(火)	●	●	●
	21日(水)	●	●	●
	22日(木)	●	●	●
	26日(月)	●	●	●
	27日(火)	●	●	●
	28日(水)	●	●	●
	29日(木)	●	●	●
3月	1日(金)	●	●	●
	4日(月)	●	●	●
	5日(火)	●	●	●
	6日(水)	●	●	●
	7日(木)	●	●	●
	8日(金)	●	●	●
	11日(月)	●	●	●
12日(火)	●	●	●	
13日(水)	●	●	●	
14日(木)	●	●	●	
15日(金)	●	●	●	

▶申告の相談・受け付けは●印の付いている日に実施

所得税・消費税の申告はスマホやパソコンでの申告を推奨しています

税証明書のオンライン請求が可能に

マイナンバーカードを使って、スマホやパソコンから税証明書の交付請求ができるようになりました。請求された証明書は後日郵送します。発行手数料と郵送料の支払いはクレジット決済です。申請から支払いまで、自宅でまとめて行えます。申請方法など詳しくは市ホームページで確認を。右コードからアクセス可。



【申請できる税証明書】
◆市・府民税課税(非課税)証明書◆所得証明書

【必要なもの】◆スマホ(マイナンバーカードの読み取りに対応しているもの。電子署名アプリ(無料)をダウンロードする必要あり)
◆マイナンバーカード◆クレジットカード(対応ブランド…VISA、Mastercard、JCB、American Express、Diners club)

【その他】マイナンバーカードの暗証番号を忘れた場合などは手続きできません。住民登録のある市区町村へ問い合わせを。

▶詳しくは、税務課(☎66・1026)へ。

※1…「郵送」での提出にご協力ください。また、スマホから市役所本庁での申告相談の事前予約ができます。希望者は右コードから申し込みを(定員あり)。詳しくは、税務課(☎66・1026)へ

※2…◆パソコンやスマホから国税庁ホームページ「確定申告書作成コーナー」(右コードからアクセス可)を利用し、申告書を作成できます。詳しくは、確定申告コールセンター(☎75・0801、音声案内「0」)へ

◆予約優先。LINEで事前予約ができます。右コードからアクセス可



【市長から】

困難を乗り越えるには、心を一つにして力を出し合うことが大切です。市は能登半島地震の被災地への支援を、継続して行ってまいります。皆さまも、これを機に、地震・津波への備えをお願いします。

TOPICS 01

1月2日から 令和6年能登半島地震の被災地へ 職員などを派遣、義援金箱の設置

令和6年能登半島地震の被災地を支援するため、市から職員派遣などを行っています。
◇1月2日・4日…救援物資の提供(飲料水や毛布、簡易トイレ、非常食、トイレ袋など)
◇1月4日から…緊急消防援助隊6人を派遣。義援金箱の設置(市役所、西支所、各公民館など)
◇1月10日から…緊急消防援助隊

として、津波・大規模風水害対策車と隊員4人を追加派遣
◇1月12日から…被災家屋の応急危険度判定に職員2人を派遣
◇1月13日から…避難所支援に職員1人を派遣
◇1月15日から…応急給水活動に加圧式給水車と職員2人を派遣
※派遣人数は1月15日時点



TOPICS 02

昨年11月26日 放射性物質が放出された事態を想定

京都府原子力総合防災訓練

福井県を震源とするマグニチュード7クラスの地震の発生により、関西電力高浜発電所から放射性物質が放出される事態となった時を想定した訓練を実施。住民の皆さんに避難手段の理解を深めてもらうほか、関係職員の緊急時対応能力の向上などを目的に、防災行政無線などによる情報伝達や住民避難訓練をしました。



TOPICS 03

1月7日 新春恒例 消防出初式

総合文化会館での式典では、功績が認められた消防団各分団員への表彰や、退職された消防団長への感謝状の贈呈などが行われました。式典終了後、見学者が見守る中、潮路通りで海上自衛隊舞鶴音楽隊を先頭に、消防団員、東西少年消防クラブが士気旺盛に分列行進をしました。その後、消防車両のパレードを行い、五条海岸一帯で舞鶴海上保安部巡視艇による放水展示、消防車両による一斉放水を行いました。



TOPICS 04

1月21日 10年、20年後も安心して受けられる医療提供体制の確保に向けて

地域医療シンポジウム

鴨田市長が「持続可能な地域医療を考える会」の中間報告も含め、これまでの地域医療の確保に向けた取り組みを説明しました。また、公的4病院長、

医師会長、京都府立医科大学教授による「医療現場の現状と今後の展望」をテーマにパネルディスカッションを行い、医療現場で直面する課題の解決策などについて議論を重ねました。



成人の日(1月8日)に合わせて、総合文化会館で7日「二十歳のつどい」が開かれました。今年度で20歳を迎える約630人の若者が、華やかな振袖やスーツに身を包み、式典に出席。同級生らとの久しぶりの再会を喜び、大人への決意を新たにしました。

二十歳のつどい



Advertisement for Nihon Kai Real Estate. Features a cartoon mascot and text: '売買・相続物件', '空き家の管理', 'お持ちの不動産'. Contact: 0773-77-0855.

Advertisement for KIKUZURU '振袖フェア' (Kimono Fair). Dates: 2/3 (土) ~ 27 (火). Contact: 0773-75-1991.

進学や就職で、舞鶴を離れている
家族や友人にお知らせください
舞鶴には、良い仕事があるらしい!

「舞鶴で働こう!」コーナーではこれまで、市内に拠点を置く魅力的な事業所を多数紹介してきました。このほかにも、市内には多くの特色ある事業所があります。この春、3つの就職イベントを開催しますので、ぜひ参加してください。

◆まいづるオンライン就職フェア

【日時】2月17日(出)、21日(休)
【場所】オンライン

【対象】舞鶴で働きたい人

【内容】自宅からカメラオフで気軽に参加できるオンライン企業説明会。市内事業所30社が参加。詳しくはホームページで。右下コードからアクセス可



◆まいづる Winter インターンシップ

【日時】3月19日(火)まで

【場所】市内事業所

【対象】学生など

【内容】希望する市内企業で、職場体験やインターンシップなどのプログラムに参加可能。詳しくはホームページで。下コードからアクセス可



◆まいづる春の就職フェア

【日時】3月2日(出)13時~15時30分

【場所】商工観光センター

【対象】舞鶴で働きたい人

【内容】市内事業所64社が出展する市最大規模の合同企業説明会。今回は初めて、市内公的4病院がすべて参加。詳しくはホームページで。右下コードからアクセス可



企業データ

昭和28年創業で現代表取締役社長は3代目。五老スカイタワーの建設や東体育館の改修などの建築工のほか、土木、鉄道土木、舗装工事も手がけ、地域に密着した老舗工務店として市内の社会基盤を支えてきた。従業員数はグループ会社を含め80人で、そのうち本社勤務の20代は11人。昨年4月1日から完全週休2日制に移行し、有休消化率は84%。初任給は高卒19万円、専門・短大卒21万円、大卒22万円。年給給、職能給のほか、会社が認める国家資格を取得した場合は、3,000円~3万円の資格手当が上乘せされる。新卒者の採用が続いており、今春は3人が入社予定。



本社社屋



とお風呂に入るのが日課。休日には公園へ遊びに出かけたり、近くに住む両親に孫の顔を見せに行ったりと、プライベートも充実しているの、休み明けも

会社を支える柱に

しっかり仕事に打ち込むことができます。

今は国家資格の「1級建築施工管理技士」を目指して、勉強に励んでいます。受験料の補助や合格に向けたアドバイスなど、会社から手厚いサポートを受けられるので、安心して試験に臨むことができます。さらに、合格すれば資格手当がもらえるので、モチベーションアップにもつながっています。資格を取れば、工事の責任者として登録できるようになり、ようやく一人前として認められます。これまで育ててもらった先輩への恩返しつもりで、こ



施工管理を手がけた市内のコーヒージョップ

れからは会社を支える柱として、後輩を育てていきたいと思っています。

株式会社田中工務店

工事の達成感が原動力

市内には製造、建設、運送、医療、福祉、情報通信、港湾に関する仕事などバランス良くさまざまな仕事があり、独自の特色を持った魅力的な事業所が約3,300も所在しています。

今回はその中から、株式会社田中工務店本社・倉倉を紹介。建設業で働き方改革が進むなか、昨年からは完全週休2日制を導入(※)した同社で、公私のバランスを取りながら活躍する松田光弘さん(28)に、仕事のやりがいや働き方について聞きました。



「一から関わった工事が完成した時が一番うれしい」と話す松田さん

公共施設の建設などを手がける建築部で、施工管理を担当しています。今年で入社5年目を迎えますが、公営住宅や葬儀場の新築工事など、さまざまな現場で経験を積んできました。自分が工事に関わった建物が市内のあちこちで見られるようになり、まちづくりの一翼を担えることに喜びを感じています。施工管理の仕事は野球部の監督のようなものと考えています。

仕事の達成感

働きやすさのおかげ

施工計画の策定から現場の安全・進捗管理まで、工事全体を監督するのが私たちの役割。現場には、電気や塗装など多くの業者が入り込んでいて、多いときには数十人もの職人さんをとめなければいけないこともあります。作業でミスがないよう、職人さんと丁寧にコミュニケーションを取りつつ、工期は必ず守らなければいけないので、責任の重い仕事です。それだけに、工事が完成したときの達成感はひとしおです。

プライベートも充実

建設業は忙しいイメージがあるかもしれませんが、残業時間は平均で月20時間ほど。特に昨年4月に完全週休2日制へ移行

します。同じ20代の社員も多いので、和気あいあいとした、話しやすい職場です。

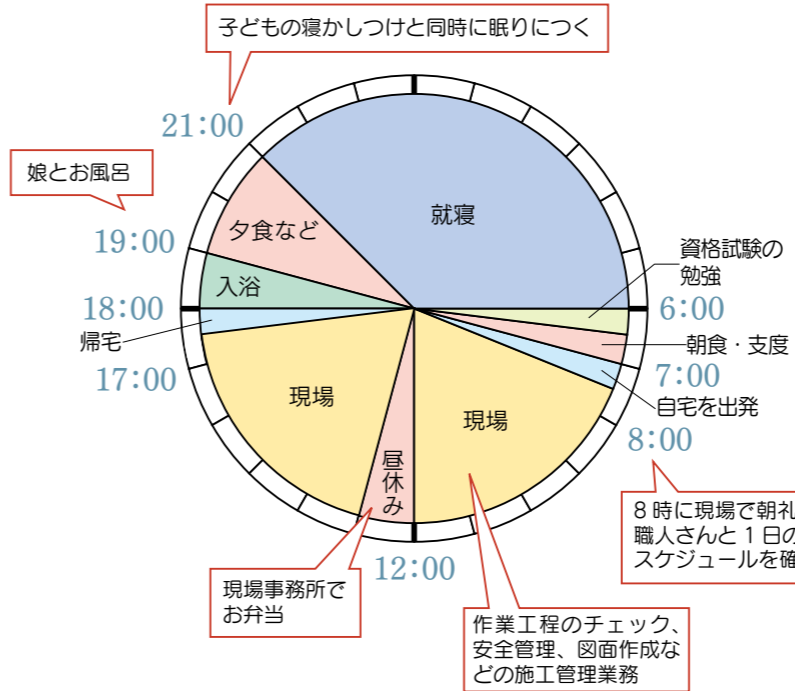


休日には家族との時間を楽しむ(松田さん提供)

相談がしやすい職場

一番印象に残っている仕事は、入社2年目の頃、初めて1人で任されたごみ置き場の仮設工事です。発注者の要望をくみ取るのが難しく、施工計画を立てるのが苦労しましたが、先輩たちが親身になって助けてくれ、何とかやり遂げることができました。今はほとんどの現場へ1人で出ていますが、分からないことがあれば遠慮なく上司に相談

●松田さんの1日のタイムスケジュール●



※働き方改革関連法に伴う労働基準法の改正により、今年4月から建設業でも時間外労働の規制が強化されることから、完全週休2日制の導入など労働環境の改善に向けた動きが進んでいます。本市でも昨年11月から、市発注の入札工事で業者側に週休2日制の導入を促す取り組みを進めており、建設業の働き方改革を後押ししています

お知らせ

郷土資料館 (☎75・8836)

●企画展「寄贈品展」
時 2月6日(火)～3月17日(日)9時～17時
内 測量器具など田辺藩の資料の紹介
●「舞鶴ふるさと発見」ミニシアター
トーク
時 2月11日(祝)13時30分～14時30分
内 展示されている田辺藩主牧野家の資料について解説
《共通料》1000円(学生50円、市内在住か在学の学生は無料)

●西図書館(☎75・5406)
時 2月21日(水)11時～11時15分

●赤ちゃんおはなし会
時 2月21日(水)11時～11時15分

●西図書館(☎75・5406)
時 2月16日(金)13時30分～15時
場 西図書館内参加者同士の交流など
対 認知症の人を介護している家族
問 高齢者支援課(☎66・1018)

●赤ちゃんおはなし会
時 2月21日(水)11時～11時15分

●西図書館(☎75・5406)
時 2月21日(水)11時～11時15分

公民館作品展

各公民館の定期講座やサークル活動に参加した人の絵画や書、写真などの作品を展示。体験コーナーも

●中公民館(☎62・0400)
時 3月1日(金)～3日(日)9時30分～16時30分(3日は15時30分まで)

●城南会館(☎78・1800)
時 3月2日(土)9時30分～16時30分、3日9時30分～15時30分

●西公民館(☎75・9501)
時 3月2日10時～16時30分、3日10時～15時


●南公民館(☎62・0288)
時 3月8日(金)～10日(日)9時30分～17時(10日は16時まで)

●まなびあむ(☎64・4060)
時 3月8日～10日9時30分～16時30分(10日は15時まで)

●まなびあむ(☎64・4060)
時 3月8日～10日9時30分～16時30分(10日は15時まで)

経済講演会「2024年日本経済の展望」

時 2月26日(月)13時30分～15時
場 商工観光センター
内 経済ジャーナリストの渋谷和宏さんによる講演
定 先着330人
申 2月21日(水)までに申込書(舞鶴商工会議所に備え付け)を窓口かファクスで同所(☎62・4600、FAX62・4933)へ。ホームページからも可能。右コードからアクセス可。



内 絵本の読み聞かせやわらわらうた遊びなど対0～2歳児
●えほんのじかん
時 3月2日(土)11時～11時15分
内 絵本の読み聞かせなど対3歳以上

●東図書館(☎62・0190)
時 2月24日(日)11時～11時15分

●えほんのじかん
時 2月24日(日)11時～11時15分

●えほんのじかん
時 2月24日(日)11時～11時15分

●えほんのじかん
時 2月24日(日)11時～11時15分

●ふるふアーム(☎68・0263)
時 2月23日(祝)10時～13時 定先着25組
料 1組2,500円(材料代)
申 前日までに電話で。

●親子スイーツ教室
時 2月24日(日)11時～12時
内 マフィンを作る 定先着12組
料 1組2,000円(材料代)
申 前日までに申し込みフォームで。下コードからアクセス可。

●まなびあむ(☎64・4060)
時 2月23日(祝)～24日(日)9時～17時
内 プラモデルなどの模型を展示。24日13時～15時は模型について語り合う座談会(当日先着30人)、15時からは表彰式を実施

●まなびあむ(☎64・4060)
時 2月23日(祝)～24日(日)9時～17時
内 プラモデルなどの模型を展示。24日13時～15時は模型について語り合う座談会(当日先着30人)、15時からは表彰式を実施

●まなびあむ(☎64・4060)
時 2月23日(祝)～24日(日)9時～17時
内 プラモデルなどの模型を展示。24日13時～15時は模型について語り合う座談会(当日先着30人)、15時からは表彰式を実施

陶芸館作品展

時 3月9日(土)～10日(日)10時～17時(10日は16時まで)
場 総合文化会館
内 陶芸館で作陶された作品を展示。ろくろ体験も実施(有料)
問 陶芸館(☎64・3263)

●きょうと婚活応援センター地域スポッティイベント
時 3月10日(日)12時～17時
場 西駅交流センター内約1,800人が登録し、多くのカップルが誕生している「きょうと婚活応援センター」の会員登録。登録した人は、イベントの参加やマッチングシステム「きょうと婚ナビ」の利用が可能。当日は会員を対象とした出会いイベントも開催。

●小学生介護講座「舞鶴YMCAキッズキャンパス」
時 2月17日(土)～3月9日(土)10時～12時
内 クイズや絵本の読み聞かせなどを通じて楽しく介護を学ぶ
対 小学3～6年生
定 先着10人 申 2月16日(金)までに電話で(☎64・3686)

●小学生介護講座「舞鶴YMCAキッズキャンパス」
時 2月17日(土)～3月9日(土)10時～12時
内 クイズや絵本の読み聞かせなどを通じて楽しく介護を学ぶ
対 小学3～6年生
定 先着10人 申 2月16日(金)までに電話で(☎64・3686)

教室

●スマホ教室「もう戸惑わない!」
時 2月14日(水)～21日(水)13時～14時、15時～16時
場 総合文化会館
内 カメラやインターネット、地図アプリの利用方法など
定 先着各10人

●スマホ教室「もう戸惑わない!」
時 2月14日(水)～21日(水)13時～14時、15時～16時
場 総合文化会館
内 カメラやインターネット、地図アプリの利用方法など
定 先着各10人

《展示作品を募集》
申 2月23日9時～15時、24日9時～12時に同館へ持参。
●まちめぐりイベント「まごころアウトウォーク」
時 2月23日(祝)～24日(土)
内 市内を散策しながら、舞鶴の「レトロな風景」をテーマに写真撮影。夜はまなびあむで発表会を行う。GATEWAY MAIZURUに宿泊
定 先着10人 料 5,000円
申 2月20日(火)までに申し込みフォームで GATEWAY MAIZURU(☎77・8071)へ。下コードからアクセス可。

●絵画教室利用者「絵画展」
時 3月1日(金)～27日(水)10時～16時
場・問 サロン「ぼーれいぼーれい」(☎63・3008、FAX62・9546)

●京都中丹いちおし商品フェア
時 3月1日(金)～21日(水)9時～16時30分
場 彩菜館東舞鶴店内舞鶴・綾部・福知山のいちおし商品の特設コーナーで販売(問)中丹広域振興局(☎62・2743)

●舞鶴・高浜連携事業「舞鶴要草・吉坂壺壺砲台共同見学会」
時 3月2日(土)10時30分～12時
場 赤れんが2号棟集合 定先着20人
申 2月29日(水)12時までに申し込みフォームで観光振興課(☎66・1024)へ。下コードからアクセス可。

●レスリング体験教室
時 2月11日(祝)10時～12時
場 文化公園体育館
内 東京オリンピック金メダリストの金城梨紗子さんとレスリング体験
対 小学生以下
申 氏名・生年月日・性別・学校名を電子メール(左下コード)から読み取り可)で舞鶴レスリング協会の三村さん(☎090・3491・5090)へ。

●各開催日の前日までに電話か申し込みフォームでデジタル推進課(☎66・1092)へ。下コードからアクセス可。

●各開催日の前日までに電話か申し込みフォームでデジタル推進課(☎66・1092)へ。下コードからアクセス可。

●各開催日の前日までに電話か申し込みフォームでデジタル推進課(☎66・1092)へ。下コードからアクセス可。

●各開催日の前日までに電話か申し込みフォームでデジタル推進課(☎66・1092)へ。下コードからアクセス可。

略語の見方 時=日時 場=場所・会場 内=内容 対=対象 定=定員、募集人数 料=料金
他=その他 申=申し込み方法 問=問い合わせ先
【ご注意】次の場合は記載していません。対 だれでも 定 特になし 料 無料 他 特になし 申 不要

●田辺城資料館、ふるさと発見館(郷土資料館) / 毎週月曜日(祝日の場合はその翌々日)と祝日の翌日
●総合文化会館、陶芸館 / 毎週月曜日(祝日の場合はその翌日) 文化公園体育館 / 第2木曜日 東体育館 / 第3木曜日
●中公民館 / 第4月曜日 舞鶴市まなびあむ、西・南・加佐公民館、大浦・城南会館 / 毎週月曜日
●東図書館 / 毎週木曜日と祝日(火・木曜日の場合のみ)、毎月の最終火曜日
●西図書館 / 毎週月曜日と祝日(月・水・金曜日の場合のみ)、毎月の最終水曜日

AUREAGYM
パーソナルトレーニングジム
プロのトレーナーだから結果につながる!

- ◆体組成改善 ◆ダイエット
- ◆ボディメイク ◆筋力アップ
- ◆健康増進

初回体験受付中!

AUREAGYMトレーナー: 品田直毅 (NSCA認定パーソナルトレーナー)

☎070-7574-5466 ホームページより予約受付中! →
舞鶴市北吸1045-29 ※市役所前のラーメン屋のビル3階! ホームページ

谷田塾 わかる楽しさ☆を体感する塾

中学・高校5教科+α(小論文、面接など)
なるほど?と納得できるまでとことん対話
受験で終わらない、一生続く勉強の基礎づくり

無料授業動画公開中!

舞鶴市北吸7-10 西矢産産ビル4階(西舞鶴駅前)
☎090-5246-3544

賃貸物件 売却物件 募集中!

このまちとこれから。
アイシックス不動産(有)
京都府知事(4)第12194号(公社)京都府宅地建物取引業協会会員
京都府舞鶴市字浜767番地3 TEL.0773-62-0505

舞鶴赤れんが 第一回 蚤の市
Maizuru Akaranga Nomi no Ichi
2024.2.23(土)・24(日)・25(月)
時間 / 10:00～16:00
会場 / 赤れんがパーク4号棟

2/3(土) 2月末
WOODY HOUSE 舞鶴本店&LUCE
舞鶴赤れんがパーク5号棟に
1ヶ月限定オープン!
MAX 50% OFF 開催中!

詳細は @akaranga_nominoichi
詳細は @woodyhouse_honten

舞鶴赤れんがパーク 京都府舞鶴市字北吸1039番地の2 0773-66-1096


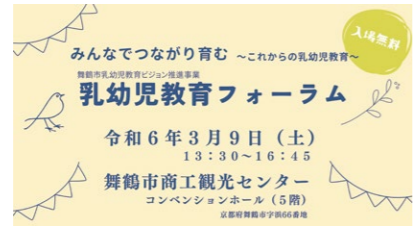
乳幼児教育フォーラム
「みんなでつながり育む～これからの乳幼児教育～」

時 3月9日(土)13時30分～16時45分 場 商工観光センター 内 神戸大学
院の北野幸子教授による基調講演や「新たなビジョンの実現に向けて～
みんなでつながり育む舞鶴のこども～」をテーマとしたシンポジウムなど

定 先着350人

申 2月29日(木)までに申し込みフォー
ームで乳幼児教育センター(☎
68・9510)へ。右下コードからアク
セス可。

他 託児あり(要予約)





**保育士就業サポートアップ研修会・
個別相談会**

時 3月16日(土)13時～15時45分
場 西駅交流センター

内 府幼児教育アドバイザーによる講演
や現役保育士などとの交流会、就労に
関する相談会など 対 保育士資格を生か
したい人、学生など 定 先着20人


申 2月29日(木)までに電話で府保育人材
マッチング支援センター(☎075・
252・6333)へ。詳しくは、ホーム
ページで。下コードからアクセ
ス可。



介護福祉士養成科受講生

公共職業訓練を活用して国家資格で
ある介護福祉士の資格を取得し、介護
福祉の現場で働きたい人を募集。

履修場所：舞鶴YMC A国際福祉専門
学校、修学期間：4月2日(火)から2年間。
受講料無料。




公民館定期講座受講生

公民館が1年を通して開催する定期
講座の受講生を募集。

内 ギターやヨガ、写真など

対 市内在住か在勤、在学の18歳以上
(初心者のみ)

申 3月15日(金)までに電話かファクス、窓
口で各公民館へ。詳しくは、市ホームペ
ージで確認を。下コードからア
クセス可。



募集

令和6年度ロビーコンサート出演者

時 4月～来年3月の平日12時10分～12
時50分(開催は月1回程度)

場 市役所市民ホール


対 次の条件を全て満たす人 ①音楽活動
をしている ②18歳以上 ③アンプやマイ
クを使用しない生演奏や歌唱など※そ
の他要件あり

申 所定の用紙(文化振興課に備え付け。
市ホームページからダウンロード可)に
デモ音源を添え、同課へ。随時選考結果
を通知 ④海の見える舞鶴市役所ロビー
コンサート実行委員会事務局(同課内、
☎66・1019)

自衛官など

自衛官候補生を募集します。詳しくは、
防衛省・自衛隊舞鶴地域事務所ホーム
ページをご覧ください。左下コードから
アクセス可。

同 同事務所(☎63・3272)



再生品の展示・申し込み

時 2月29日(木)までの平日(8時30分～
16時30分)と18日(日)(13時～16時30分)
場 リサイクルプラザ

内 家具など約150点を展示

申 同プラザ備え付けの用紙で(1世帯1
点。多数の場合抽選)

同 同プラザ(☎64・7222)

舞鶴勤労者美術展

3月9日(土)～12日(火)、16日(土)～19日(火)
に勤労者福祉センターで行う美術展の
作品を募集。

内 書道、絵画、写真など

対 市内在住か在勤の人(学生を除く)

申 2月14日(水)～20日(火)に作品を舞鶴勤
労者福祉協議会(同センター内、☎64・
3200)へ。

同 府立福知山高専技術専門学校(☎0773・
27・9022)

公式 LINE アカウント

防災情報、
市政・イベント情報など
←登録は、こちらのコードから



公式 Facebook (フェイスブック)

イベントなどの
旬な情報をお届け



公式ムービーチャンネル (YouTube)

観光・イベント・スポーツ
などに関する舞鶴の魅力
をPRする動画など



大浦会館(☎68・2010)

● 知っ得！介護の知恵袋

時 2月17日(土)13時30分～15時30分

内 介護保険・介護サービスの使い方講
座や、福祉用具の使用体験などを通じ
て「知って得する」介護の知識を学ぶ

**● しあわせきこり講座「テーブル茶道
でおもてなし お抹茶をたててみよう」**

時 2月24日(土)10時～12時

対 市内在住の人 定 先着20人

料 500円(抹茶、お菓子付き)

申 2月20日(火)までに電話で同館へ。

若手克服！マット・跳び箱教室

時 2月18日(日)10時～11時

場 東体育館 対 4歳児～小学2年生

定 先着12人 料 1,000円

申 電話か窓口、ホームページで舞鶴ス
ポーツネットワーク(☎66・1061)へ。

消防本部(☎66・0119)

● 応急手当普通救命講習Ⅰ

時 2月20日(火)18時～21時

● 救急講習(PUSHコース)

時 3月6日(水)19時～20時

《共通》

場 東消防署・防災センター 定 先着20人

申 電話で東消防署(☎65・0119)へ。

葛トキーパー研修


時・場・対 2月21日(水)10時～12時
：東図書館(初級)14時～16時：西図
書館(中級)

内 悩みを抱えている人を支援し、自殺

予防につなげる「ゲートキーパー」を目
指し、対人援助の方法や、話を聞くため
の基本姿勢などを学ぶ

定 先着各20人

申 2月14日(木)までに氏名、電話番号、希
望研修を電話かファクス、申し込みフォ
ームで生活支援相談課(☎66・5001、
℡62・2050)へ。左下コードからア
クセス可。



**遺言と相続について一緒に考え
てみませんか？**

時 2月28日(水)14時～16時 場 西図書館

内 公正証書遺言の手続きや法務局にお
ける遺言書保管制度について学ぶ

定 先着30人

申 2月9日(金)から電話で同館(☎75・
5406)へ。

加佐地域活性化センター
(加佐公民館内、☎83・0036)

**● ようこそ加佐！劉さんの中国料理
教室**

時 3月2日(土)10時～14時30分

内 サワラを具材に水餃子を皮から作る

料 1,500円(材料代)

**● おいしい加佐！お花しほりワーク
ショップ**

時 3月23日(土)13時30分～15時30分

内 おはぎに花型のあんこをしぼる

料 2,000円(材料代・お土産付き)

《共通》定 8人(多数の場合抽選)

申 2月20日(火)までに電話で。

即戦力パソコン教室

時 3月5日(火)・12日(火)10時～12時30分

場 商工観光センター


内 ワード・エクセル・クラウドサービ
スなどの操作方法を学ぶ

対 社会人、4月から就職予定の学生

定 先着20人

料 4,000円(テキスト代含む)

申 3月4日(月)までに申込書をファクス
か窓口で同センター(☎64・6800、
℡65・2666)へ。詳しくは、ホーム
ページで確認を。下コードから
アクセス可。



ソングダンス教室

時 3月9日(土)10時30分～11時30分


場 加佐公民館

内 簡単に楽しいダンスやソングダンス
を教わる

対 小学～中学生(親子での参加可)

定 30組(多数の場合抽選)

申 2月29日(木)までに申し込みフォー
ムで電話で同館(☎83・0036)
へ。下コードからアクセス可。



**とっておきの舞鶴「漁師に教わる
魚料理教室」**

時 3月16日(土)11時～14時

場 城南会館

内 府漁業協同組合婦人部から舞鶴港で
水揚げされた春の魚を使った料理を教
わる

定 先着20人

申 2月9日(金)から電話で同館(☎78・
1800)へ。

●正しい不動産の取引 ●宅地・建物・賃貸借問題など
ハトマークの京都宅建

不動産無料相談

北部不動産無料相談所

綾部駅前通23(京都銀行様西となり)JR綾部駅から徒歩2分

相談日：毎月第1・第3火曜日(祝日及び休日は除く)相談受付時間：午後1時～3時30分

☎0773-40-2535(予約制)

公益社団法人 京都府宅建物取引業協会 あってよかった、京都宅建！
公益社団法人 全国宅建物取引業保証協会京都本部

OSHIMA
カーサービス舞鶴

全メーカーの
サポカー取り扱い！

■自動車販売
■自動車整備
■24時間365日
ロードサービス
■レンタカー

京都府舞鶴市十倉75-5
☎0773-75-4300

ホームページは
こちら



お見積りは無料です

お仕事の依頼は

公益社団法人
舞鶴市シルバー人材センター

☎64-3233 舞鶴市字溝尻150番地の11

お気軽に
お電話ください

(京都労働局委託事業) 高齢者活躍人材確保育成事業

会員募集中!
どなたでも入会できます

舞鶴市にお住まいの
60歳以上の方で健康で
働く意欲のある方

高校生給付型奨学金等の支給申請

◆生活保護世帯◆市民税非課税世帯のうち、ひとり親世帯、障害者世帯(父母かそのどちらかが身体障害者3級以上など)、児童世帯、長期療養者世帯※その他要件あり(甲)2月29日(木)までに申請書(中丹東保健所)☎75・0856に備え付け)を同保健所の窓口へ。

子育て支援センター

●あかちゃんひろば
2月13日(火)10時30分～11時30分
内 ふれあい遊びや絵本の読み語り、子育ての話、母親同士の交流
対 妊娠中の人、1歳未満児とその母親

●さくらんぼひろば
2月14日(水)10時30分～12時
内 多胎児親子の交流と情報交換
対 多胎児を育てている親とその子ども、多胎児を妊娠中の人

●こいのぼり
3月1日(金)・8日(金)・19日(火)10時～11時30分
内 心と体のリラックス体操、交流など
対 4か月～1歳未満児とその母親(第1子優先)定先着10組(他)19日のみ託児あり(1人300円)「まいこ」で予約か電話、受付窓口で。

●わくわくデイ
2月16日(金)、3月1日(金)9時30分～

12時
内 乳児専用拡大スペースで自由に遊ぶ
対 2歳未満児とその保護者

●わくわくデイ出張読み聞かせ
2月16日(金)10時40分～11時
内 図書館司書による絵本の読み聞かせ
対 3歳未満児とその保護者

●お父さんと赤ちゃんあそびの体験
2月18日(日)10時30分～11時
対 4か月～1歳6か月児とその父親(夫婦での参加可)定先着10組
申 電話か受付窓口で。

●0歳あそびの体験ボールとあそび
2月21日(水)10時30分～11時
対 1歳未満児とその保護者
定先着10組申 電話か受付窓口で。

●まちのおもちや屋・須崎さんつつみ木であそび
2月25日(日)10時30分～11時30分
対 3歳以上の子どもとその父親(夫婦・祖父母の参加可)
定先着10組申 電話か受付窓口で。

●1歳あそびの体験かみとあそび
2月28日(水)10時30分～11時
対 1～2歳未満児とその保護者
定先着10組申 電話か受付窓口で。

●0歳あそびの体験ぬいぐるみ
3月6日(水)10時30分～11時
対 1歳未満児とその保護者
定先着10組申 電話か受付窓口で。

●このすなあそび
3月2日(土)14時～15時
場 神崎海水浴場内 磁石で砂鉄集め

●3歳以上の子どもとその保護者
定先着10組申 申し込みフォームで。左コーナーからアクセス可。
同 NPO法人まいづる遊バス(遊)の迫田さん(☎090・9987・6462)

その他

蔵書点検による臨時休館
蔵書点検作業のため、図書館を臨時休館します。本の返却は「本のポスト」を利用してください。

東図書館は2月26日(月)～3月1日(金)、西図書館は3月4日(月)～3月8日(金)。
同 東図書館(☎62・0190)か西図書館(☎75・5406)

清掃事務所臨時休場

設備点検・整備のため、2月27日(火)13時～16時は臨時休場します。ごみの搬入はできません。
同 清掃事務所(☎63・1614)

陶芸館冬季休館

2月29日(木)まで陶芸館を休館します。
同 陶芸館(☎64・3263)

春季火災予防運動

3月1日(金)～7日(木)に「火を消して 不安を消して つなぐ未来」を統一標語に、管内一円で春季火災予防運動を実施します。火災の早期発見のために、住宅用火災警報器を定期的に点検し、10年を目安に交換しましょう。
《消防本部》

内容	日時	場所	問い合わせ・その他
就職個別相談	2/14(※)・21(※)・28(※)、3/6(※)	10:00～16:00	ジョブ・サポート まいづる ☎63-0810
若者サポートステーション出張相談	2/15(木)・22(木)・29(木)、3/7(木)	10:30～15:30	ジョブ・サポート まいづる ☎63-0810
就労準備支援個別相談	2/16(金)、3/1(金)・8(金)	10:00～16:00	ジョブ・サポート まいづる ☎63-0810
マザーズジョブカフェ巡回相談	2/19(月)	10:00～16:00	ジョブ・サポート まいづる ☎63-0810
看護職就業相談	3/4(月)	13:30～15:00	ジョブ・サポート まいづる ☎63-0810
福祉の仕事相談	3/5(火)	13:00～16:00	ジョブ・サポート まいづる ☎63-0810
ひとり親家庭就労相談	2/13(火)・27(火)	10:00～16:00	市役所別館 府ひとり親家庭自立支援センター ☎0773-23-2771
看護職就業相談	2/21(水)	13:30～15:00	ハローワーク舞鶴 府北部看護職支援センター ☎0772-46-9002
定例教育委員会	2/15(木)	14:00から	市役所別館 教育総務課 ☎66-1070
療育相談	2/13(水)・26(月)	13:30～15:30	支援センター みずなぎ ☎64-3766
身体障害者相談	2/15(木)、3/5(火)	13:00～14:30	身障センター 障害福祉・国民年金課 ☎66-1033、☎62-7957
高齢者・障害者権利擁護相談 (財産管理・遺言・成年後見制度など)	2/21(水)	13:00から	市役所別館 高齢者支援課 ☎66-1012
行政相談	2/13(火)	14:00～15:30	西総合会館
巡回市民相談	2/13(火)	14:00～15:30	西総合会館
弁護士心配ごと法律相談	2/16(金)	13:00から	生活支援相談課 ☎66-1006
公証人相談	2/20(火)	13:30～15:30	市役所本館
土地家屋調査士相談	2/20(火)	13:30～15:30	市役所本館
行政書士相談	3/5(火)	13:30～15:30	市役所本館
司法書士法律相談	3/7(木)	13:30～16:30	市役所本館
弁護士府民法律相談	2/19(月)	13:30から	中丹広域振興局 中丹広域振興局 ☎62-2500
人権なんでもお気軽相談 (電話も可)	2/13(火)・19(月)・26(月)、3/4(月)	9:00～12:00 13:30～16:00	法務局舞鶴支局 法務局舞鶴支局 ☎76-0858
特設人権相談	2/15(木)、3/7(木)(※)	13:00～16:00	フレアス舞鶴 ※中丹広域振興局
女性のための相談室	平日	9:00～16:00	- 女性のための相談室 ☎65-0056
出張がん個別相談	2/14(水) 16:00までに申込	2/15(木)	13:30～15:30 中丹東保健所 府がん総合相談支援センター ☎0120-078-394
聞こえの相談	2/22(木)までに申込(先着5人)	2/29(木)	13:00～16:00 聴言センター ☎64-3911、☎64-3912
FPによる家計相談	2/14(水)	10:00～15:00	市役所本館 生活支援相談センター ☎66-5001
ひきこもり支援巡回相談	3/1(金)	9:00～12:00	市役所本館 生活支援相談センター ☎66-5001

舞鶴市休日急病診療所の内科一次救急診療
毎週日曜日 9:00～12:00/13:00～17:00
舞鶴市休日急病診療所(舞鶴医療センター敷地内) ☎63・4970
※まずは電話で事前に症状などをお伝えください

休日・土曜日の救急・急病診療(内科・外科)
2/11(水) 8:30から
2/23(水) 8:30から
3/ 2(土) 開業医の診療終了後
3/ 3(日) 8:30から
舞鶴医療センター ☎62・2680

休日の小児科一次診療
2/11(水)・23(水)、3/3(日) 9:00～18:00
(受け付けは17:30まで)
舞鶴医療センター ☎62・2680

土曜日に午後の診療がある診療所(小児科、内科系)
■小児科…西村医院(浜、☎63・5456)
■内科系…肥後内科医院(浜、☎62・0359)、鳥井医院(倉谷、☎75・3111)
※臨時休診の場合あり。診療時間などはお問い合わせを

リサイクルプラザの休場 2/3(土)・11(水)・17(土)・25(日)・29(木)、3/2(土)・10(日) 2/12(水)・23(水)は可燃ごみの収集はありません

休日に開局している処方せん対応薬局
開局時間 9:00～17:00
2/11(水)・23(水)、3/3(日) まいづる薬局国立前(倉梯町、☎65・1188)
2/12(水)、3/10(日) フラワー薬局舞鶴店(浜、☎65・2277)
2/25(日) まいづる薬局本店(桃山町、☎66・3311)

献血の日程
2/12(水) 9:30～11:30 13:00～15:30 らばー西側広場
2/26(月) 9:30～11:30 舞鶴市役所
※400㍓以上のみ。骨髄バンクドナー登録会も同時開催

休日・土曜日の水道修理
舞鶴市管工事協同組合(☎080・3770・6767、営業時間:8:00～17:00)

納期…2/29(木)
国民健康保険料9期
介護保険料9期
後期高齢者医療保険料8期

モリシオ
不動産仲介・販売 リフォーム工事
木の伐採・搬出 山林の買取
山林のことに関するご相談随時受け付けております。
〒625-0051 京都府舞鶴市行永東町11-11
☎ 0773-60-6888(不動産建築事業部)
☎ 0773-60-6890(農林事業部)
FAX 0773-60-1057
✉ morishio@ares.eonet.ne.jp

姿勢専科 KCSセンター舞鶴
姿勢のプロがあなたのお悩みを解決!
肩こり 腰痛 頭痛 膝痛 生理痛
☎ 0773-78-5001
舞鶴市上安久227-4 多田ビル1階
営業時間/9:00～21:00
定休日/水曜・日曜

今月のプレゼント



オリジナルプリント
トートバッグ 3名

昨年9月に移転し、オリジナルプリント専門店として再スタートした「Ohana★」さん。今回は、数ある商品の中から、オリジナルプリントトートバッグをプレゼント。

お客さまの注文に応じたオリジナルデザインのTシャツやポロシャツなどを販売しています。舞鶴をイメージしたイラストをプリントしたTシャツは、舞鶴土産として親しまれていますが、今回は港町まいつるをイメージしたイラストをトートバッグにプリントしました。舞鶴愛がこもったトートバッグを持って、お出かけしてみませんか。

【提供】Ohana★（引土233-4 坂根ビル1階、☎77・8915）

あなたの意見や感想を
聞かせてください

アンケートに答えて
プレゼントに応募しよう

広報まいつるアンケート

1. 「広報まいつる」の内容の満足度は、次のうちどれですか？
①大変良い ②良い ③不満 ④大変不満
2. 広報まいつる2月号で興味・関心を持った記事は何ですか？
3. 令和6年能登半島地震では、石川県を中心に大きな被害がありました。皆さんの災害への備えを教えてください。

応募方法

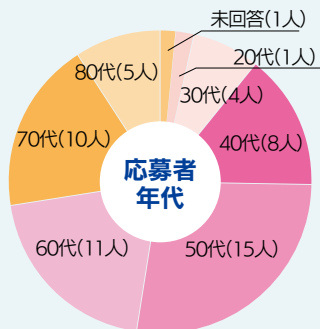
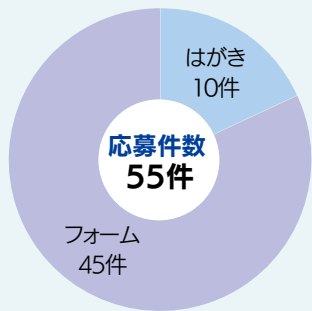
「はがき（〒625-8555（住所不要）舞鶴市役所広報広聴課あて）」か「市ホームページ応募フォーム（右下コードからアクセス可）」で①アンケートの回答 ②住所 ③氏名（ふりがな）④年齢 ⑤電話番号 ⑥広報紙や市政への意見などを記入し、2月26日（月）（必着）までに広報広聴課へ。

※応募は1人1回。当選者はアンケートの全てに回答があった人の中から抽選で決定。当選者にのみ通知します
※いただいた感想や意見は、匿名で広報紙に掲載することがあります



広報まいつる
1月号
読者から
寄せられた
声

1月9日時点



1月号の人気記事

- 1位…地域でつながる多文化共生の輪(31票)
- 2位…市役所前駐車場を広げます(8票)
- 3位…新年のあいさつ(4票)

多文化共生について取り上げた記事が1位を獲得しました。「外国人住民数が多くてびっくりした」「外国人の皆さんの前向きな姿勢に元気をいただいた」「外国人の生の声を聞くことができ良かった。交流してみたいと思った」「外国人にさらに舞鶴を好きになってもらいたい」「舞鶴を海外の人に知ってもらえているのがうれしい」「異文化交流が行われている様子が分かり、次世代の未来を創造できる記事だと思った」「外国人ともっと本音で交流できる機会があればいいなと思った」などといったコメントがありました。

2位の記事には「これまで駐車できる台数が少なく、不便に思っていたので大変助かる」「改善に期待したい」などのコメントがありました。

1月号広報アンケート

- 今年辰年。今年の目標は何ですか。また、その目標をタツ(達)成するために何をしますか？

◆心身共に健康で子育てをする。初めての子どもで苦戦しそうだが、頼ることも大切に子育てをしたい◆ダイエット。夜のおやつをやめる◆手話通訳者試験の合格。耳の不自由な人たちとつながり、生きた手話を学びたい◆適度な運動と休息で健康第一に過ごす◆釣りで大物を釣り上げる◆ハーフマラソンの自己ベスト更新に向け毎日5km以上走る◆笑えない時こそ笑える人になる。義母の介護をしているが、ユーモアで余裕のある介護を心がけたい◆資格の勉強を始める。まずは週1回、仕事終わりに図書館に通う◆コマ回しで孫と張り合っていたら、肩の靭帯を断裂させてしまった。また一緒にコマ回しをできるようにリハビリを頑張る など皆さんいろんな目標を立てられています。目標が達成できたといえる年になるよう、今年も1年頑張りましょう。

《広報広聴課》